

Historial de revisión:

Rev. 1.0: versión inicial

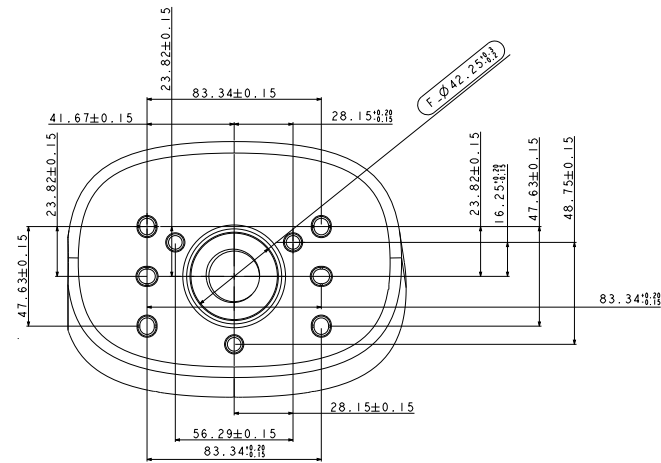
Accesorio Núm. de pieza de pedido: 100228700G

I Cámaras VIVOTEK compatibles

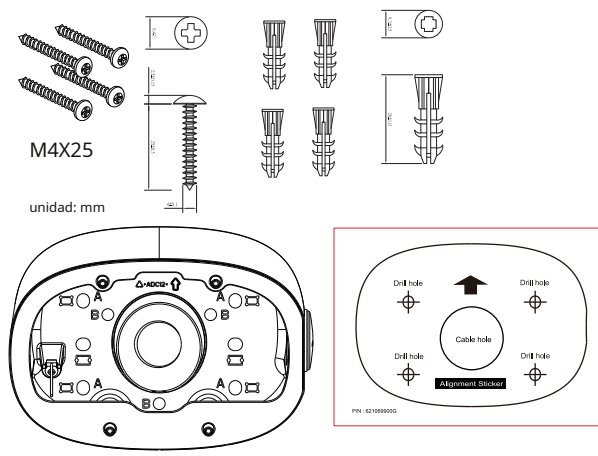
Cámaras/soportes compatibles

MS9390-HV

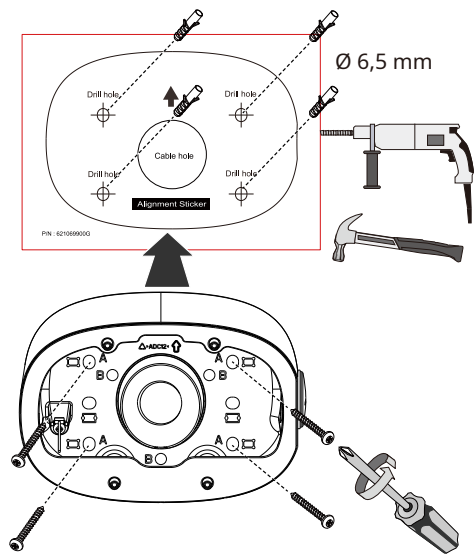
Dimensiones de montaje



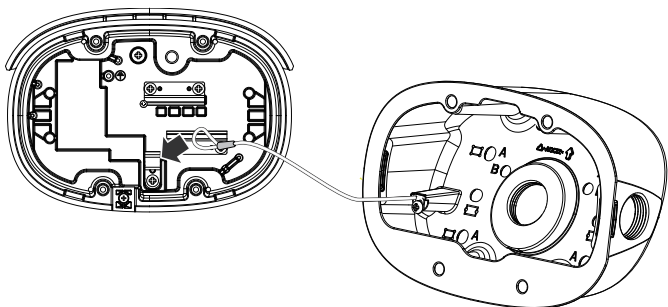
contenidos del paquete



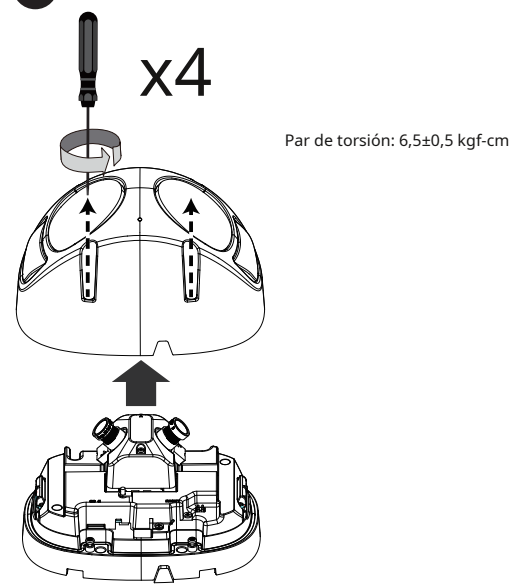
A-2 Coloque la etiqueta de alineación incluida en la posición que prefiera. Taladre orificios en la pared e instale el soporte de inclinación. Si el espacio detrás de la pared lo permite, también puede pasar los cables a través de la pared.



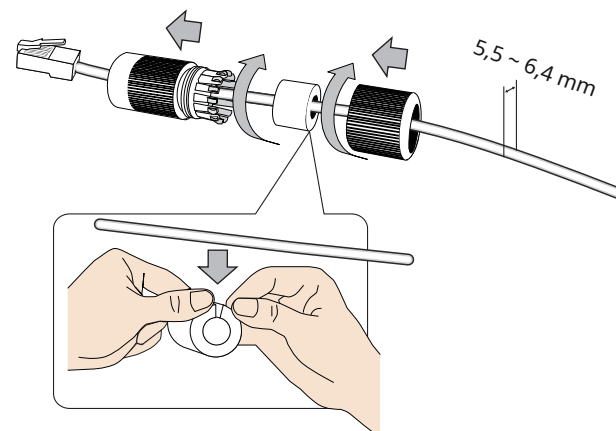
A-4 Conecte el cable de sujeción a la parte posterior de la cámara.



A-3 Retire la cubierta superior de su cámara.

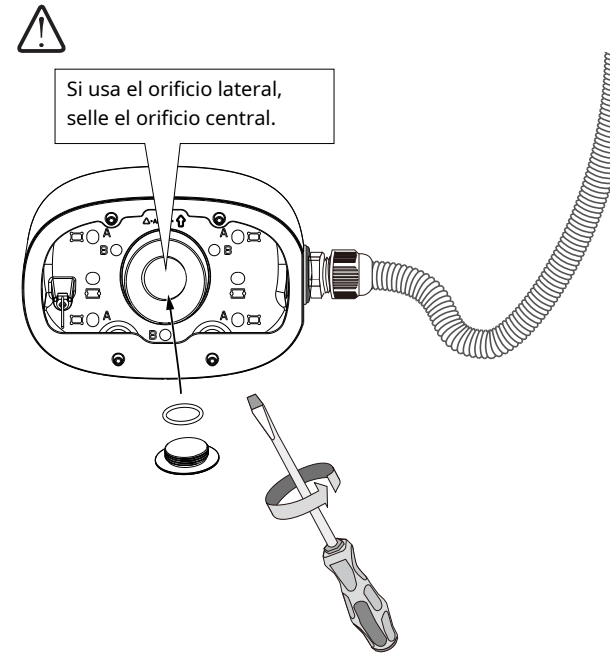
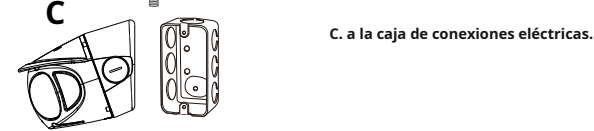
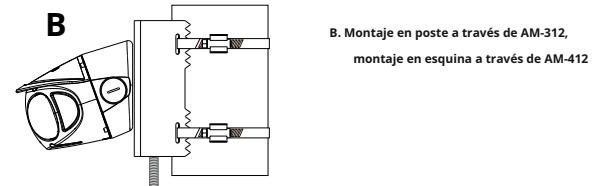


A-5 Instale los componentes a prueba de agua del prensaestopas en su cable Ethernet siguiendo la QIG de su cámara. El prensaestopas se colocará dentro de la protección del soporte basculante.

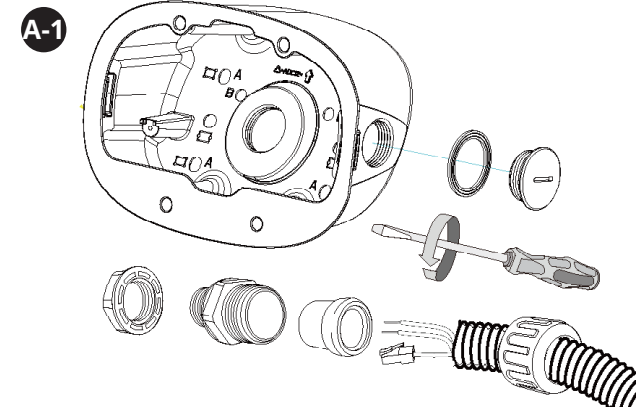


I Instalación

Hay 3 tipos de montaje:

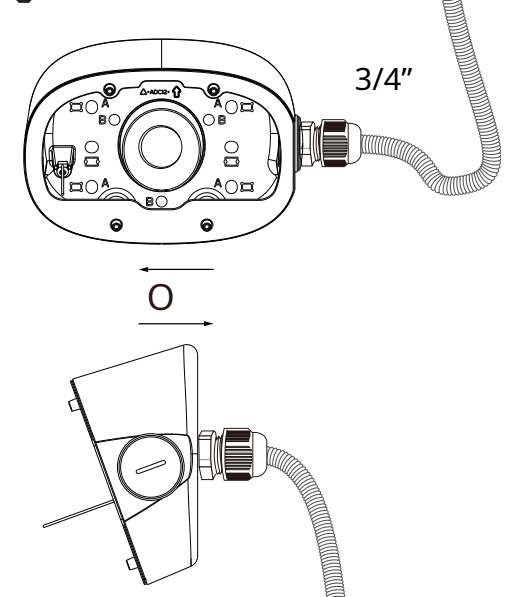


A Retire el tapón de plástico del orificio del conducto. Un conducto de 3/4" es requerido para enrutar los cables con conexión a prueba de agua.

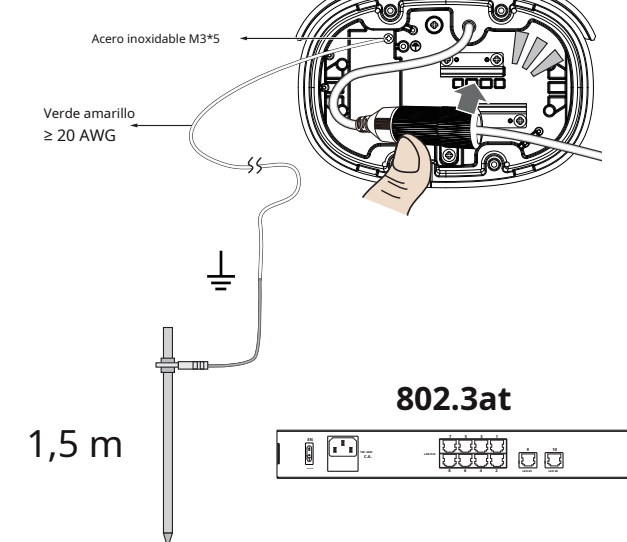


Instale el prensaestopas y pase los cables a través de él. El conducto es suministrado por el usuario.

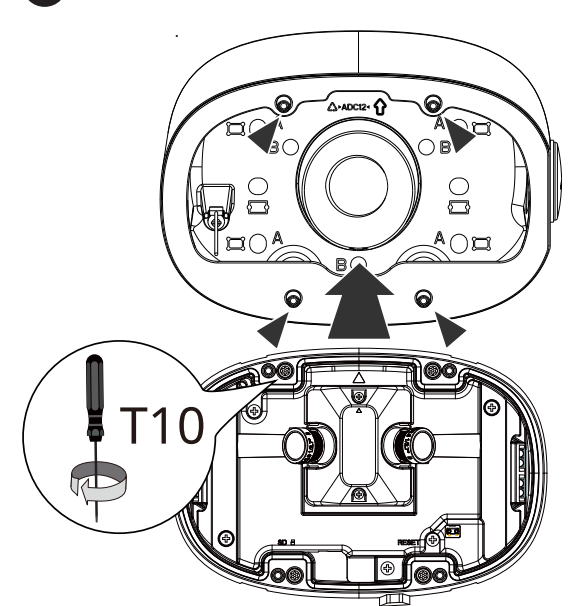
Instale el conducto de cables antes del montaje en la pared. El conducto se puede instalar desde el lateral o a través del orificio central.



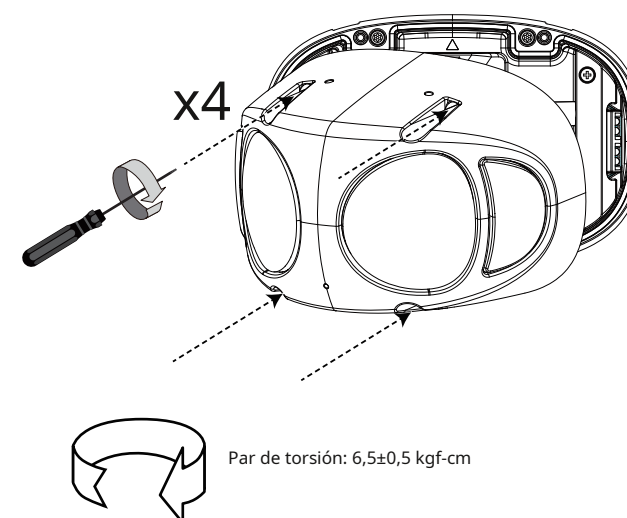
A-6 Fije el prensaestopas resistente al agua a los clips de retención en el parte trasera de la cámara. Conecte un cable de tierra al tornillo de tierra de la cámara.



A-7 Instale la cámara en el soporte de inclinación sujetando con 4 tornillos T10



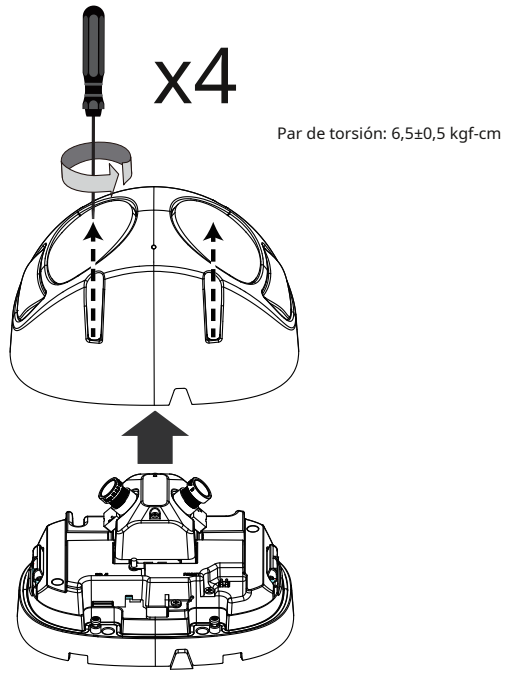
A-8 Instale la cubierta del domo en la cámara.



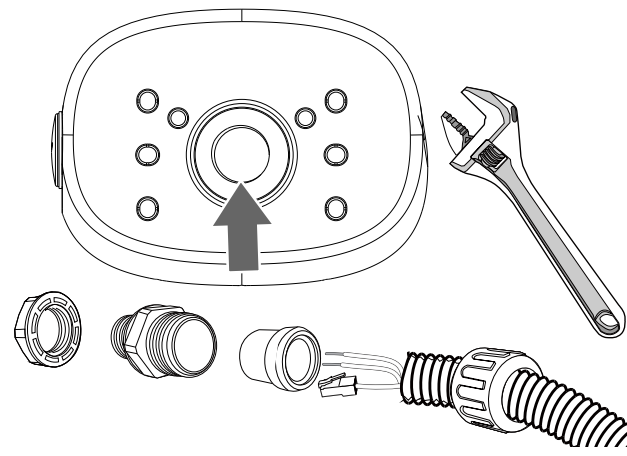
Abra una consola de visualización en vivo y ajuste la dirección de disparo. Consulte la QIG de la cámara para obtener más información.

B Retire la cubierta superior de la cámara.

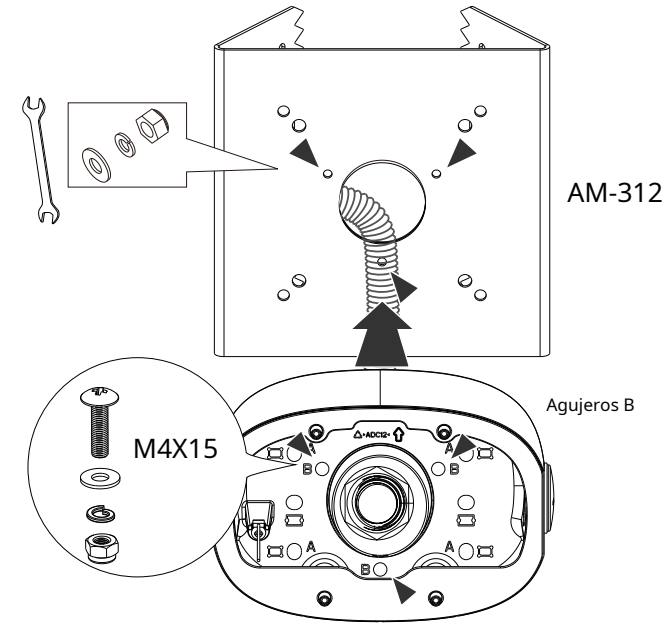
B-1



B-2 Instale un conducto de 3/4" en el orificio central. Se requiere un conducto de 3/4" para enrutar los cables con conexión impermeable.

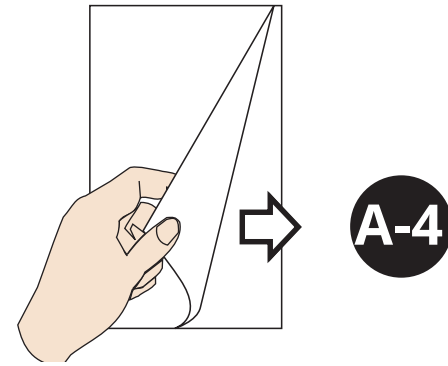
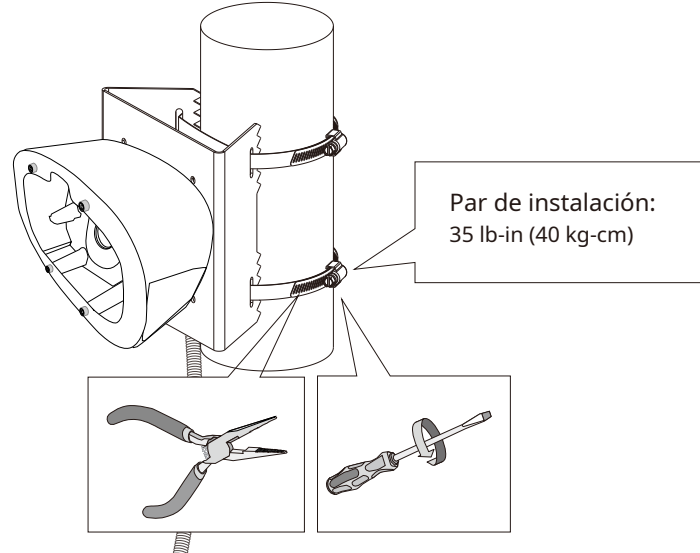


B-3 Instale el soporte de inclinación en AM-312 usando los tornillos M4 incluidos, arandelas y tuercas hexagonales. Pase el conducto por el orificio central del AM-312.



B-4 1. Pase las correas de acero inoxidable a través del soporte y alrededor del polo.
2. Apriete las correas con unas pinzas y un destornillador de punta plana.

Consulte el Paso A-4 para conocer el resto del proceso de instalación.



C El soporte basculante soporta la instalación a las siguientes cajas eléctricas:

1. Cantex 3/4" tipo FSE 2 Gang, caja eléctrica exterior/interior.
2. Caja de conexiones genérica de 3/4", 3/5 orificios.
3. Caja práctica rectangular individual.

El resto de los pasos de instalación son idénticos a los descritos anteriormente.

