

Sunnata LED+ RF Dimmer RRST-PRO-N
120 V~ 50/60 Hz

250 W LED/CFL 500 W Inc./Hal./ELV 400 VA MLV

Companion Dimmer (for 3-way wiring) RRST-RD
120 V~ 50/60 Hz 8.3 A

Help

RA3 Support Center
For additional support with installing, programming, and troubleshooting



lutron.com/RA3support

Find the right LED



lutron.com/LEDfinder

Use our mobile friendly self-paced installation tool:
www.lutron.com/wiringwizard

Find more product information:
www.lutron.com/support

- Videos
- Frequently Asked Questions

Call us:
U.S.A. | Canada | Caribbean
1.844.LUTRON1 (588.7661) (24/7)

Mexico
+1.888.235.2910
Others
+1.610.282.3800

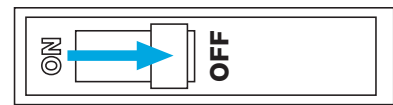
www.lutron.com/support

Limited Warranty:
www.lutron.com/TechnicalDocumentLibrary/Warranty.pdf

For FCC/IC information:
Please visit: www.lutron.com/fcc-ic

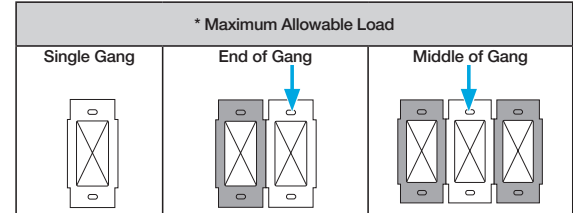
©Lutron, Lutron, Sunnata, Claro, Clear Connect, FASS, LED+, Pico, RadioRA, RadioRA 3, and Satin Colors are trademarks or registered trademarks of Lutron Electronics Co., Inc. in the US and/or other countries.
App Store is a service mark of Apple Inc., registered in the U.S. and other countries.
All other product names, logos, and brands are property of their respective owners.

1 Turn power OFF at circuit breaker



WARNING: ELECTRIC SHOCK HAZARD.
May result in Serious Injury or Death. Turn off power at circuit breaker or fuse before installing.

2 Load types and operation



Load Type	Minimum Load	Maximum Load	Required Phase Mode ¹		
		Single Gang	End of Gang	Middle of Gang	
LED	1 bulb	250 W	200 W	150 W	Either
MLV Transformer with LEDs		See Application Note #559 (P/N 048559) at www.lutron.com			Forward
ELV Transformer with LEDs		See Application Note #559 (P/N 048559) at www.lutron.com			Reverse
MLV Transformer with Halogen	10 W	400 VA (300 W)	No Derating Required		Forward
ELV Transformer with Halogen	10 W	500 W	400 W	300 W	Required Reverse
Incandescent/Halogen	10 W	500 W	400 W	300 W	Either
Dimmable Fluorescent Ballast	1 ballast	3.3 A (400 VA)	No Derating Required		Forward
Hi-lume 1% 2-wire (LTE) LED Driver	1 driver	3.3 A (400 W) 20 drivers max.	No Derating Required		Forward
PHPM-PA/3F and GRX-TVI	1 interface	3 interfaces	No Derating Required		Forward

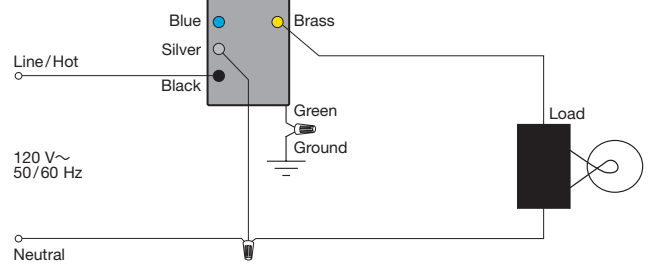
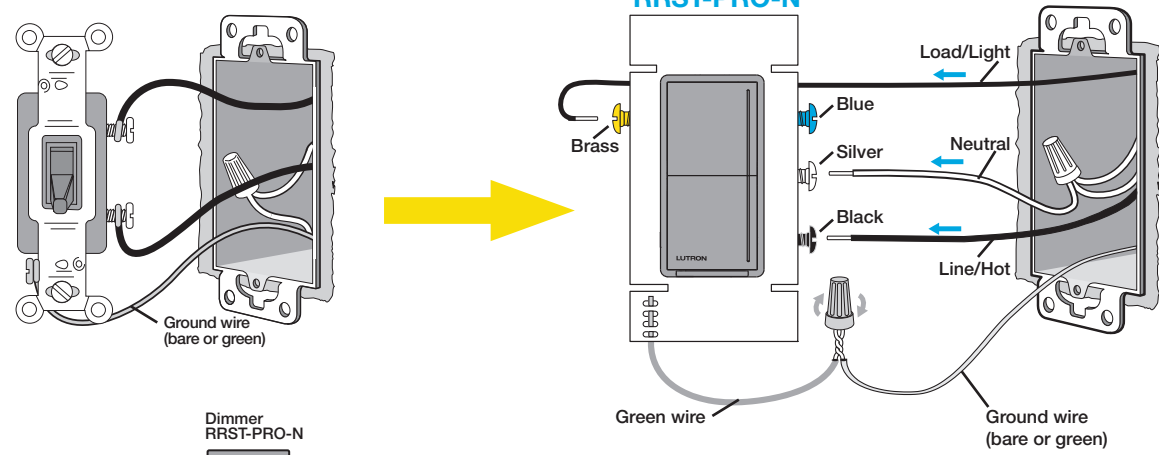
¹ See Section 7 on page 2 of this guide for phase-select instructions.
Note: For dimming MLV fixtures, the maximum lamp wattage is typically 70%-85% of the transformer's VA rating. For actual transformer efficiency, contact the manufacturer. The total VA rating of the transformer(s) shall not exceed the VA rating of the dimmer.

IMPORTANT

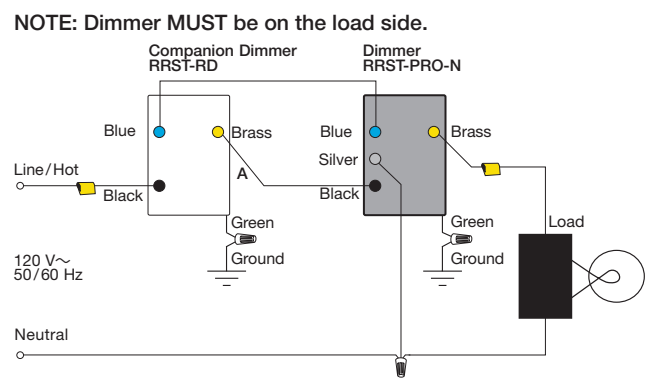
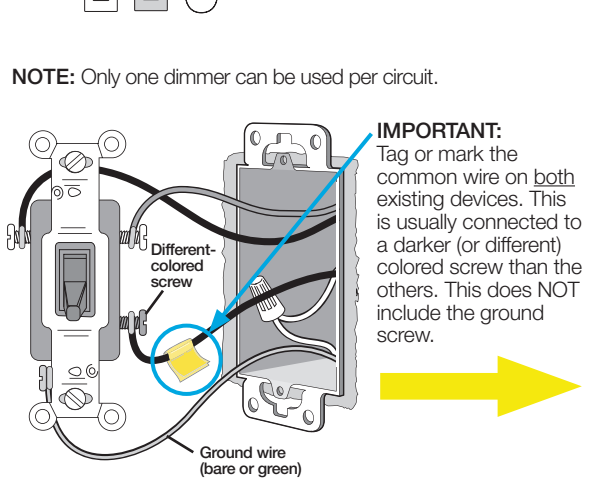
- CAUTION:** Use only with permanently installed fixtures with dimmable screw-in LED, dimmable self-ballasted compact fluorescent, halogen, or incandescent lamps. Use only to control the primary side of permanently installed transformer supplied low-voltage lighting, or in combination with incandescent lamps. To reduce the risk of overheating and possible damage to other equipment DO NOT use to control receptacles, fluorescent lighting fixtures, non-ballasted or externally ballasted compact fluorescent lamps, motor operated appliances or transformer supplied appliances.
- Neutral is required for all load types.
- Install in accordance with all national and local electrical codes.
- When no "grounding means" exist within the wallbox, the NEC 2011, Article 404.9 allows a dimmer without a grounding connection to be installed as a replacement, as long as a plastic, noncombustible wallplate is used. For this type of installation, twist a wire connector onto the green ground wire or remove the green ground wire on the dimmer and use an appropriate wallplate such as Claro or Satin Colors series wallplates by Lutron.
- Protect the dimmer from dust and dirt when painting or spackling the wall.
- This dimmer is not compatible with standard 3-way or 4-way switches. Use only with Lutron companion dimmers listed above.
- In any 3-way/4-way circuit use only one dimmer with up to 4 companion dimmers.
- Maximum wire length between the dimmer and the farthest companion dimmer is 150 ft (45 m).
- Operate between 32 °F and 104 °F (0 °C and 40 °C).
- It is normal for the dimmers to feel warm to the touch during operation.
- Clean the dimmer with a soft damp cloth only. Do not use any chemical cleaners. For more information, please see www.lutron.com/productcleaningrecommendations
- For indoor use only.

3 Determine wiring configuration

3A For lights controlled from **one** location:

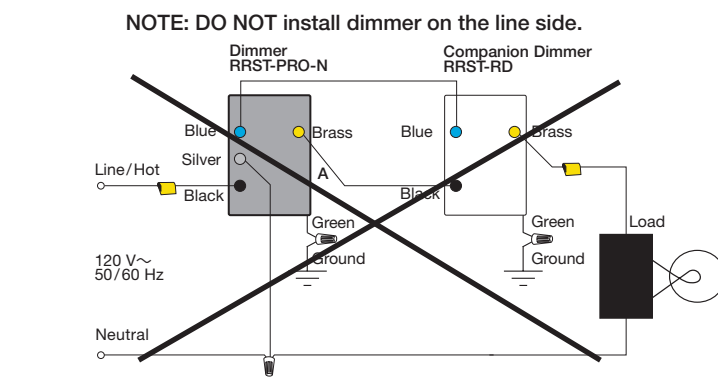


3B For lights controlled from **two** locations:



NOTE: Dimmer must be wired on the load side. Connect Neutral to the dimmer. Up to four companion dimmers may be used. For additional wiring assistance go to www.lutron.com/wiringwizard

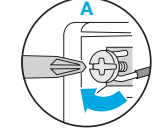
NOTE: Dimmer MUST be on the load side.



NOTE: DO NOT install dimmer on the line side.

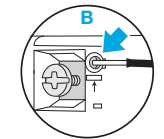
Fully wrap the wires around the screw and tighten (A), or strip insulated wires to 1/2 in (13 mm) and insert into the push-in terminals (B). Solid copper wire only.

5 in-lbs (0,55 N•m)

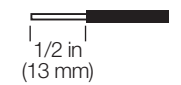


12/14 AWG (2.5/1.5 mm²)

OR



14 AWG ONLY (1.5 mm²)



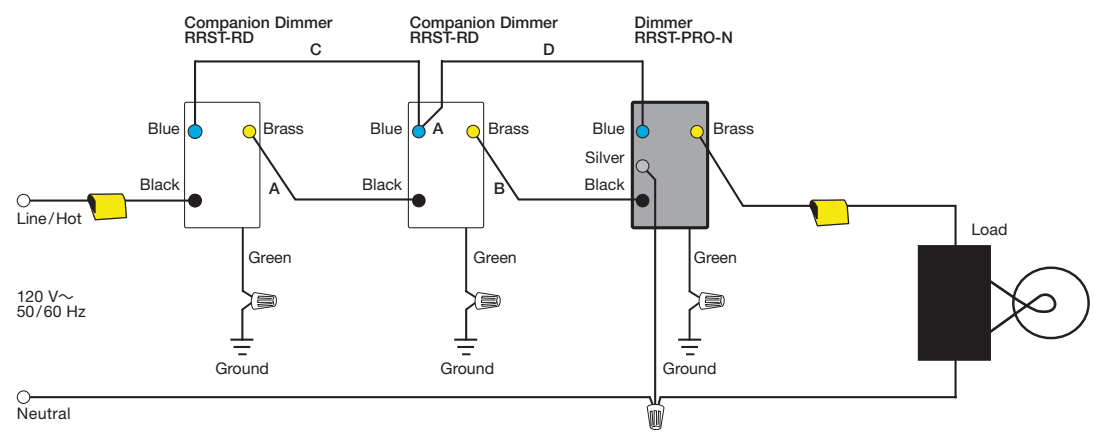
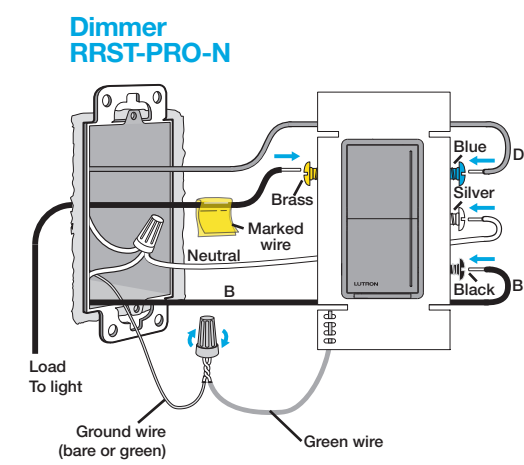
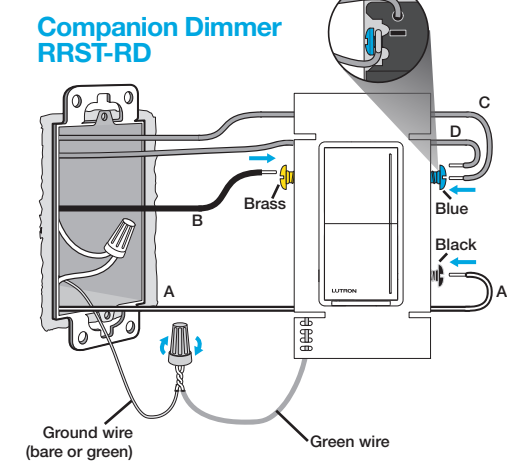
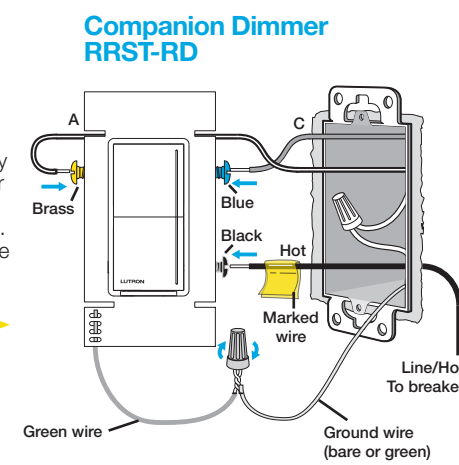
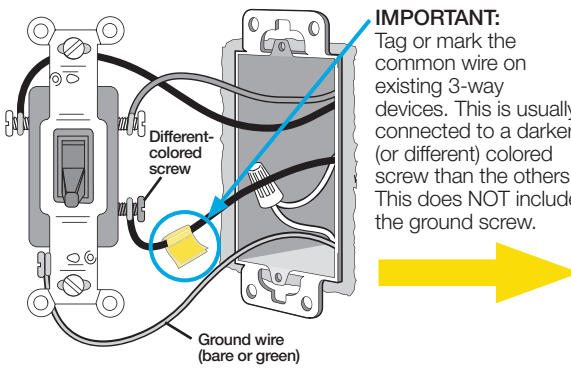
** For more information please go to www.lutron.com/wiringwizard

OR

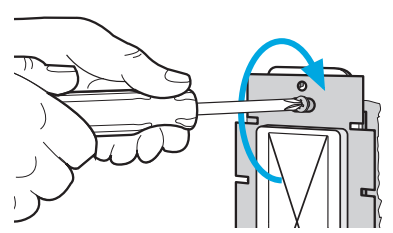
RadioRA3

3C For lights controlled from **three or more** locations:

NOTE: Only one dimmer can be used per circuit.



4 Mount all devices using the provided screws and attach wallplate



5 Turn power ON at circuit breaker



6 Operation

ON:

- Default - Lights go to full brightness
- See the Sunnata Dimmer MyLevel Personalization Application Note #734 (P/N 048734) at www.lutron.com/SunnataMyLevel to change this behavior.
- Anytime - Double tap to full brightness

Adjust: (Light Bar)

- Touch the light bar to set the lamps to desired level
- Slide to adjust the light level
- Will not turn lights off

OFF:

- Default - Lights go off
- Press and Hold for more than 1 second - Delayed long fade to off (30 second delay)

FASS
(Front Accessible Service Switch)
Pull tab out to change the room's light bulb.

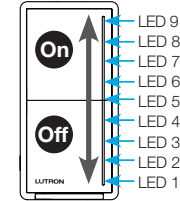
7 Setup

Setup for use WITHOUT a system

NOTE: If setting up as part of system, phase settings and low-end trim levels made on the dimmer will be over-written by the system software.

Adjust Low-End Trim

- Press and hold middle (LED 5) of light bar until dimmer goes to low-end and low-end setting starts to flash.
- Slide up or down on the light bar.
- Press and release **On** to save and exit.



Phase-Select Mode - Refer to Section 2

- Pull out the Front Accessible Service Switch (FASS).
- Press and hold **On**. Push in the Front Accessible Service Switch (FASS) and continue to hold **On** until LED 1 and LED 9 start flashing.
- Release the **On**. LED 1 or LED 9 will be flashing to indicate current phase mode.
LED 9 - Forward-Phase
LED 1 - Reverse-Phase (default)
- Touch the light bar to select the desired phase.
- Press and hold **On** to save and exit.



See the Sunnata Dimmer MyLevel Personalization Application Note #734 (P/N 048734) at www.lutron.com/RA3support for details on how to change these settings.

Setup for use WITH a system

NOTE: If setting up as part of system, phase settings and low-end trim levels made on the dimmer will be over-written by the system software.

For use in a RadioRA 3 system, please refer to the Getting Started Guide: www.lutron.com/RA3support

For reliable performance in a system, Clear Connect-Type X devices must be placed within 25 ft (7.6 m) of two additional compatible Clear Connect-Type X devices. Clear Connect-Type X devices include, for example, RadioRA 3 Sunnata dimmer, switch, keypad and RadioRA 3 wireless processor/gateway devices. Companion devices are excluded from the list of compatible devices because they are not Clear Connect-Type X devices. Companion devices have wired communication with the main device. For more information please refer to the Wireless Setup guide: www.lutron.com/RA3support

Troubleshooting

Symptom	Cause	Action
Main dimmer: LEDs 6, 8, and 9 are flashing slowly (once per second) Some companions: LEDs 1, 2, and 4 are flashing quickly (three times per second) Some companions: LEDs 7, 8, and 9 are flashing slowly (once per second)	One or more companion dimmer is on the load side of the main dimmer. All companions must be on the line side of the main dimmer.	1. Swap the main dimmer with a companion dimmer that has LEDs 1, 2, and 4 flashing quickly (three times per second). 2. Repeat action 1 until all companions are flashing slowly (once per second) or not flashing.
Main dimmer: LEDs 1, 7, and 9 are flashing Companion: No LEDs illuminated	Wiring error	1. Swap wires on black and brass terminals on main dimmer. 2. Ensure wiring matches wiring diagrams.
Main dimmer: LEDs 7, 8, and 9 are flashing Companion: No LEDs illuminated	Wiring error	1. Swap wires on blue and brass terminals on the main dimmer. 2. Ensure wiring matches wiring diagrams.
Main dimmer: LEDs 1 and 7 are flashing Companion: No LEDs illuminated	Improper phase selection Incoming line voltage is too high	Change to forward-phase. Confirm load compatibility in Step 2 and use instructions in Step 7/Phase-Select Mode to change phase. Ensure that the input voltage to the device is less than 130 V~.
Main dimmer: LEDs 1, 2, and 3 are flashing Companion: No LEDs illuminated	Incompatible load Hot and neutral connections are reversed	Check if lamp is compatible on www.lutron.com/ledfinder . Change to compatible lamp. Swap wires on the black and silver terminals.
Main dimmer: LED 5 is flashing Companion: No LEDs illuminated	Load or ambient temperature exceed ratings	1. Ensure load is within ratings in Step 2. Note deratings for multi-gang applications. 2. Ensure ambient temperature is less than 104 °F (40 °C). 3. Pull FASS and replace. See Step 6.
Main dimmer: LEDs 1-9 are flashing Companion: No LEDs illuminated	A. Wiring issue at main dimmer B. Wiring issue at load or load failure C. Improper phase selection D. Incompatible load	1. Swap wires on the silver and brass terminals on the main dimmer. 2. Check wiring at all the terminals. 3. Check for short circuits to neutral or ground in all wiring locations, including at the load. 4. Remove load and check if it failed as a short. 5. Change phase. Confirm load compatibility in Step 2 and use instructions in Step 7/Phase-Select Mode to change phase. 6. Check if lamp is compatible on www.lutron.com/ledfinder . Change to compatible lamp.
LED lights do not operate well or they flicker/buzz	The phase is not set to the correct setting for your load type The low-end is not adjusted	1. Confirm phase setting for your load type. See table in Step 2. 2. Use instructions in Step 7/Phase-Select Mode to change phase. Perform low-end trim adjustment in Step 7.
LED lights do not dim low enough	The lamp is not compatible with your Lutron dimmer The low-end is not adjusted	Find a compatible lamp by visiting Lutron's LED compatibility tool at www.lutron.com/ledfinder Perform low-end trim adjustment in Step 7.

For additional Troubleshooting, please visit www.lutron.com/RA3support

FCC/IC/IFT Information

This device complies with part 15 of the FCC Rules and Industry Canada license-exempt RSS standard(s). Operation is subject to the following two conditions:

- This device may not cause interference, and
- This device must accept any interference, including interference that may cause undesired operation. Modifications not expressly approved by Lutron Electronics Co., Inc. could void the user's authority to operate this equipment.

NOTE: This equipment has been tested and found to comply with the limits for a Class B digital device, pursuant to part 15 of the FCC Rules. These limits are designed to provide reasonable protection against harmful interference in a residential installation. This equipment generates, uses and can radiate radio frequency energy and, if not installed and used in accordance with the instructions, may cause harmful interference to radio communications. However, there is no guarantee that interference will not occur in a particular installation. If this equipment does cause harmful interference to radio or television reception, which can be determined by turning the equipment off and on, the user is encouraged to try to correct the interference by one or more of the following measures:

- Reorient or relocate the receiving antenna
- Increase the separation between the equipment and receiver
- Connect the equipment into an outlet on a circuit different from that to which the receiver is connected
- Consult the dealer or an experienced radio/TV technician for help.

This equipment complies with FCC/ISED radiation exposure limits set forth for an uncontrolled environment. The user should avoid prolonged exposure within 7.9 in (20 cm) of the antenna, which may exceed FCC/ISED radio frequency exposure limits.

This Class B digital apparatus complies with Canadian ICES-003.

Gradateur LED+ RF pour Sunnata RRST-PRO-N
120 V~ 50/60 Hz

250 W DEL/AFC 500 W Inc./Hal./ELV 400 VA MLV

Gradateur auxiliaire (pour le câblage du va-et-vient)

RRST-RD
120 V~ 50/60 Hz 8,3 A

Aide

Centre de support RA3
Pour une assistance supplémentaire à l'installation, la programmation et au dépannage



lutron.com/RA3support

Trouver la bonne DEL



lutron.com/LEDfinder

Utilisez notre outil d'installation mobile adapté au votre propre rythme :
www.lutron.com/wiringwizard

Vous trouverez plus d'informations sur le produit :

www.lutron.com/support

- Vidéos
- Questions fréquentes

Nous contacter :

États-Unis|Canada|Caraïbes
1.844.LUTRON1 (588.7661) (24h/7j)

Mexique
+1.888.235.2910

Autres
+1.610.282.3800

www.lutron.com/support

Garantie limitée :
www.lutron.com/TechnicalDocumentLibrary/Warranty.pdf

Pour les informations FCC/IC :
Veillez consulter : www.lutron.com/fcc-ic

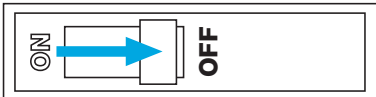
©Lutron, Lutron, Sunnata, Claro, Clear Connect, FASS, LED+, Pico, RadioRA, RadioRA 3 et Satin Colors sont des marques déposées de Lutron Electronics Co., Inc., aux États-Unis et dans d'autres pays.

App Store est une marque de service de Apple, Inc., enregistrée aux États-Unis et dans d'autres pays.

Tous les autres noms de produits, logos et marques appartiennent à leurs propriétaires respectifs.

©2021 Lutron Electronics Co., Inc.

1 Couper l'alimentation au niveau du disjoncteur



AVERTISSEMENT : RISQUE D'ÉLECTROCUTION.
Peut causer des blessures graves ou la mort. Coupez l'alimentation au niveau du disjoncteur ou du fusible avant l'installation.

2 Types de charges et fonctionnement

* Charge maximale admissible		
Compartiment simple	Fin du compartiment	Milieu du compartiment

Type de charge	Charge minimale	Charge maximale			Neutre	Mode de phase requis ¹
		Compartiment simple	Fin du compartiment	Milieu du compartiment		
DEL	1 ampoule	250 W	200 W	150 W		Chaque
Transformateur MLV avec DEL	Consultez la note d'application n° 559 (n° de pièce 048559) sur www.lutron.com					Directe
Transformateur ELV avec DEL						Inverse
Transformateur MLV avec halogène	10 W	400 VA (300 W)	Aucun déclassément nécessaire			Directe
Transformateur ELV avec halogène	10 W	500 W	400 W	300 W		Inverse
Incandescent/Halogène	10 W	500 W	400 W	300 W		Chaque
Ballast fluorescent à gradation	1 ballast	3,3 A (400 VA)	Aucun déclassément nécessaire			Directe
Pilote de DEL (LTE) à 2 fils Hi-lume de 1 %	1 pilote	3,3 A (400 W) 20 pilotes max.	Aucun déclassément nécessaire			Directe
PHPM-PA/3F et GRX-TVI	1 interface	3 interfaces	Aucun déclassément nécessaire			Directe

¹ Voir la section 7 à la page 2 de ce guide pour les instructions de sélection de phase.

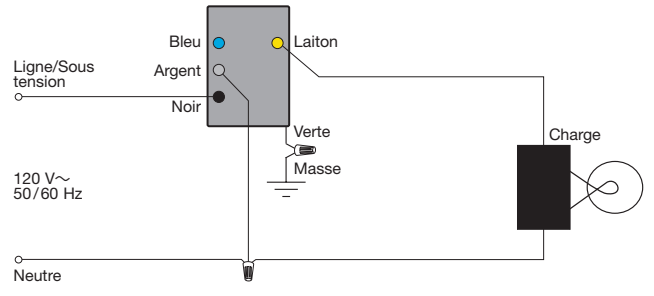
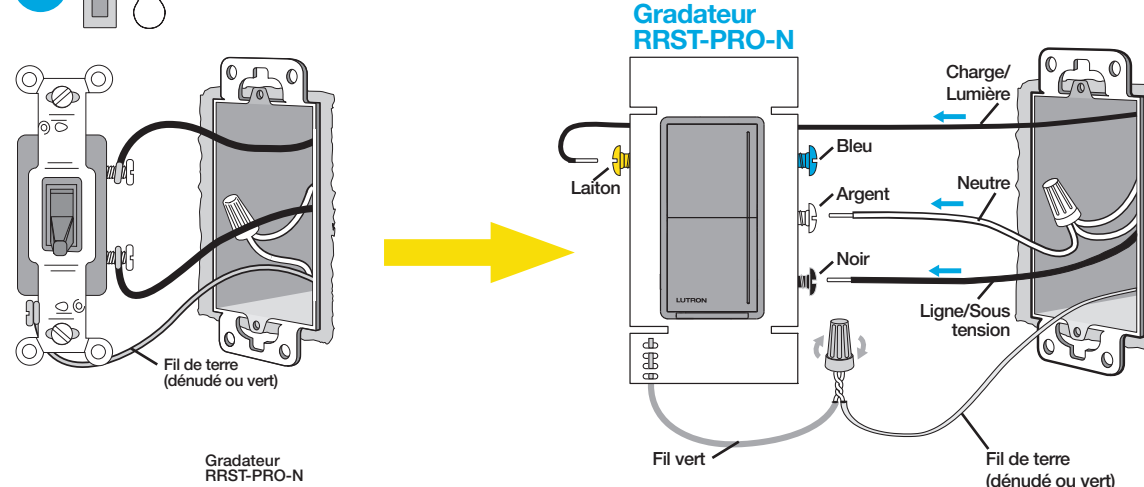
Remarque : Pour les luminaires MLV variables, la puissance maximale des lampes est généralement de 70 % à 85 % de la puissance nominale (VA) du transformateur. Pour connaître le rendement réel du transformateur, contactez le fabricant. Le VA nominal total des transformateurs ne doit pas dépasser le VA nominal du gradateur.

IMPORTANT

- ATTENTION :** Utilisez le produit seulement avec des luminaires installés en permanence avec une DEL variable vissée, des lampes fluocompactes à ballast intégré, halogènes ou à incandescence variables vissées. Utilisez le produit seulement pour contrôler le côté principal de l'éclairage basse tension fourni par le transformateur installé de façon permanente, ou en combinaison avec des lampes à incandescence. Pour réduire le risque de surchauffe et les dommages possibles à d'autres équipements, n'utilisez PAS le produit pour commander des prises, des luminaires fluorescents, des ampoules fluocompactes sans ballast ou à ballast externe, des appareils motorisés ou des appareils alimentés par un transformateur.
- Le neutre est requis pour tous les types de charge.
- Effectuez l'installation en conformité avec les codes électriques en vigueur.
- En l'absence de « moyen de mise à la terre » dans le boîtier d'encastrement, l'Article 404.9 de 2011 du NEC autorise l'installation d'un gradateur sans connexion de terre en remplacement si une plaque murale en plastique incombustible est utilisée. Pour ce type d'installation, torsadez un connecteur de fil sur le fil de terre vert, ou retirez le fil de terre vert du gradateur et utilisez une plaque murale appropriée telle que les plaques murales des séries Claro ou Satin Colors de Lutron.
- Protégez le gradateur afin d'éviter la poussière et la saleté lors de la peinture ou du masticage du mur.
- Ce gradateur n'est pas compatible avec les interrupteurs va-et-vient et les permutateurs standard. Utilisez le produit seulement avec les gradateurs auxiliaires de Lutron répertoriés ci-dessus.
- Dans un circuit d'interrupteur va-et-vient ou de permutateur, utilisez seulement un gradateur avec 4 gradateurs auxiliaires maximum.
- La longueur maximale de câble entre les gradateurs et le gradateur auxiliaire le plus éloigné est de 45 m (150 pi).
- Fonctionne entre 0 °C et 40 °C (32 °F et 104 °F).
- Il est normal que les gradateurs soient chauds au toucher en fonctionnement.
- Ne nettoyez le gradateur qu'avec un chiffon doux et humide. Ne pas utiliser de nettoyeurs chimiques. Pour plus de renseignements, veuillez consulter www.lutron.com/productcleaningrecommendations
- Utilisation à l'intérieur seulement.

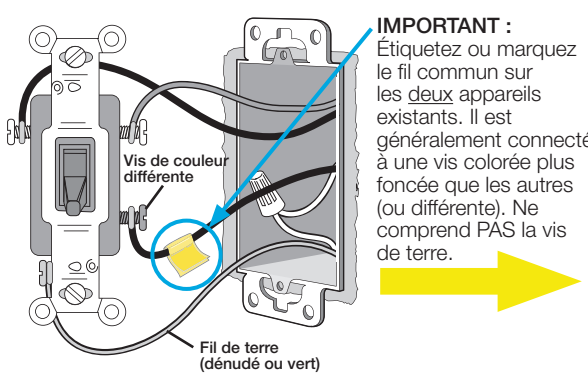
3 Déterminez la configuration du câblage

3A Pour le contrôle des lumières depuis un emplacement :

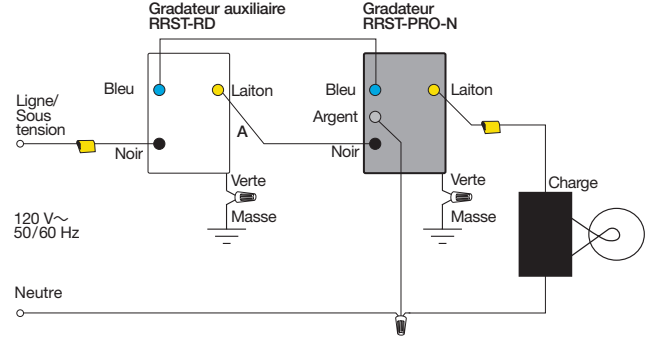


3B Pour les lumières commandées depuis deux emplacements :

REMARQUE : Un seul gradateur peut être utilisé par circuit.



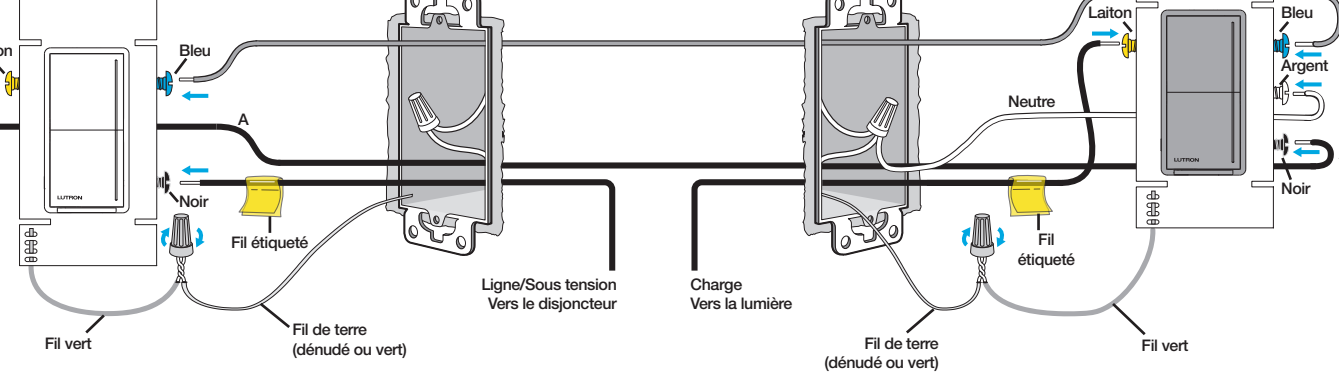
REMARQUE : Le gradateur DOIT se trouver côté charge.



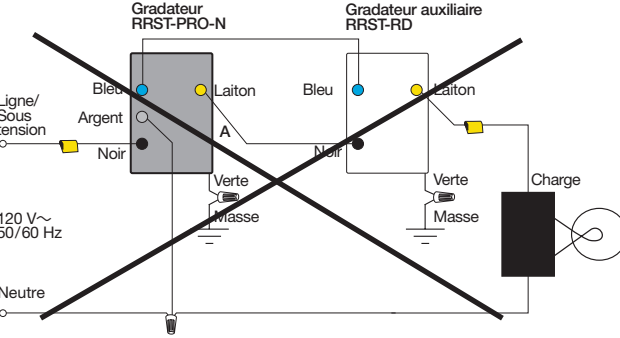
** Pour plus d'informations, veuillez consulter www.lutron.com/wiringwizard

REMARQUE : Le gradateur doit être câblé côté charge. Raccordez le neutre au gradateur. Jusqu'à quatre gradateurs auxiliaires peuvent être utilisés. Pour une assistance supplémentaire concernant le câblage, consultez le site www.lutron.com/wiringwizard

Gradateur auxiliaire RRST-RD



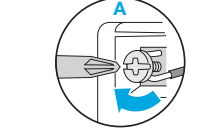
REMARQUE : N'installez PAS le gradateur côté ligne.



OU

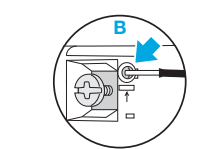
Enroulez complètement le fil autour de la vis et serrez (A), ou dénudez les fils isolés sur 13 mm (1/2 po) et insérez-les dans les bornes enfichables (B). Fil rigide en cuivre seulement.

0,55 N•m (5 po-lb)

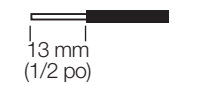


2,5/1,5 mm² (12/14 AWG)

OU



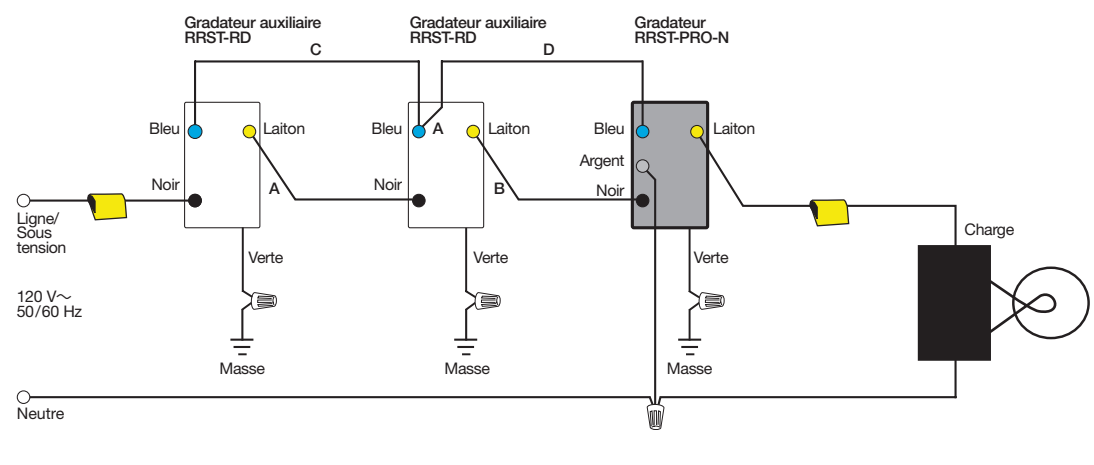
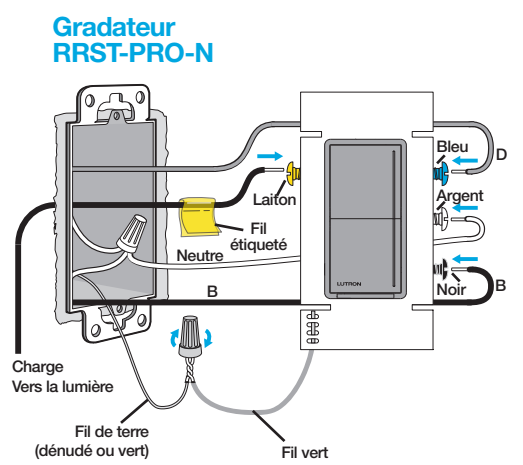
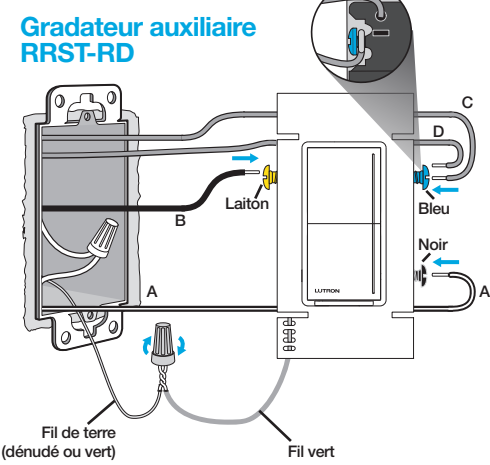
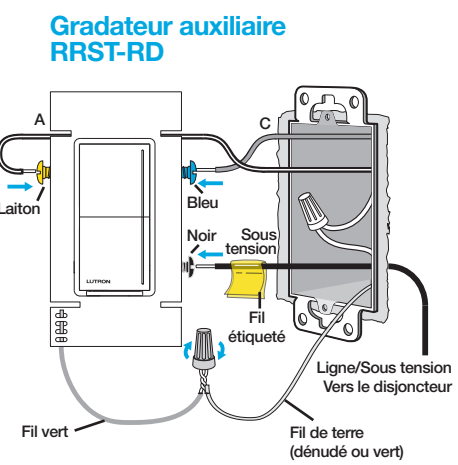
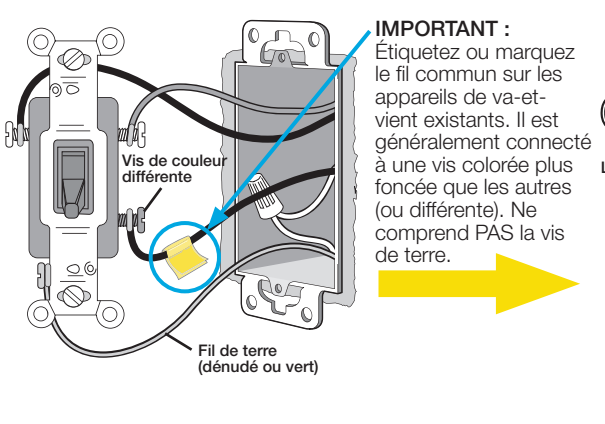
1,5 mm² (14 AWG) SEULEMENT



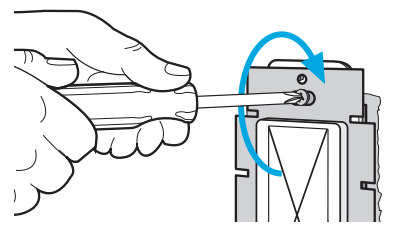
RadioRA3

3C Pour la commande des lumières depuis **trois emplacements ou plus** :

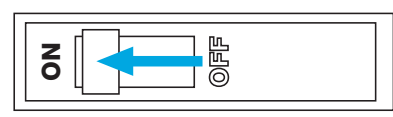
REMARQUE : Un seul gradateur peut être utilisé par circuit.



4 Installez tous les appareils avec les vis fournies et attachez la plaque murale



5 Connecter l'alimentation au niveau du disjoncteur



6 Fonctionnement

ON (Allumer) :

- Défaut – Les lumières vont à la pleine luminosité
- Reportez-vous à la note d'application n° 734 sur la Personnalisation des gradateurs Sunnata MyLevel (n° de pièce 048734) à l'adresse www.lutron.com/SunnataMyLevel pour modifier le comportement.
- À tout moment – Appuyez deux fois pour obtenir la pleine luminosité

Régler : (Barre lumineuse)

- Touchez la barre lumineuse pour régler les lampes au niveau souhaité.
- Glissez pour régler le niveau d'éclairage
- N'extinguera pas les lumières

OFF (Éteinte) :

- Défaut – Les lumières s'éteignent
- Appuyez et maintenez enfoncé pendant plus de 1 seconde – Extinction progressive longue différée (délai de 30 secondes)

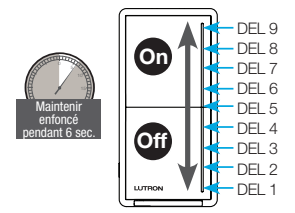
FASS
(Interrupteur de service accessible à l'avant) Tirez sur la languette pour changer l'ampoule de la pièce.

7 Configuration

Configuration pour une utilisation SANS système
REMARQUE : Dans le cadre d'un réglage système global, les réglages de la phase et les niveaux de seuil bas réglés sur le gradateur seront écrasés par le logiciel système.

Ajustez le réglage du seuil bas

- Appuyez et maintenez enfoncé le centre (DEL 5) de la barre lumineuse jusqu'à ce que le gradateur passe au réglage du seuil bas et que le réglage du seuil bas commence à clignoter.
- Glissez votre doigt vers le haut ou vers le bas sur la barre lumineuse.
- Appuyez et relâchez **Off** pour enregistrer et quitter.



Mode de sélection de la phase - Reportez-vous à la section 2

- Tirez l'interrupteur de service accessible à l'avant (FASS).
- Appuyez sur **On** et maintenez-le enfoncé. Appuyez sur l'interrupteur de service accessible à l'avant (FASS) et maintenez **On** enfoncé jusqu'à ce que la DEL 1 et la DEL 9 commencent à clignoter.
- Relâchez **On**. La DEL 1 ou la DEL 9 clignoteront pour indiquer le mode de phase actuel.
DEL 9 – Phase directe
DEL 1 – Phase inverse (par défaut)
- Touchez la barre lumineuse pour sélectionner la phase souhaitée.
- Appuyez et maintenez **On** enfoncé pour enregistrer et quitter.



Reportez-vous à la note d'application n° 734 sur la Personnalisation des gradateurs Sunnata MyLevel (n° de pièce 048734) à l'adresse www.lutron.com/RA3support pour plus de détails sur la modification de ces paramètres.

Configuration pour une utilisation AVEC un système

REMARQUE : Dans le cadre d'un réglage système global, les réglages de la phase et les niveaux de seuil bas réglés sur le gradateur seront écrasés par le logiciel système.

Pour l'utiliser dans un système RadioRA 3, veuillez consulter le Guide de démarrage : www.lutron.com/RA3support

Pour des performances fiables dans un système, les appareils Clear Connect-Type X doivent être placés à moins de 7,6 m (25 pi) de deux appareils Clear Connect-Type X compatibles supplémentaires. Les appareils Clear Connect-Type X comprennent, par exemple, les gradateurs, interrupteurs, claviers RadioRA 3 Sunnata et les processeurs/passerselles sans fil RadioRA 3. Les appareils auxiliaires sont exclus de la liste des appareils compatibles car ce ne sont pas des appareils Clear Connect-Type X. Les appareils auxiliaires ont une communication filaire avec l'appareil principal. Pour plus d'informations, veuillez consulter le guide de configuration sans fil : www.lutron.com/RA3support

Dépannage

Symptôme	Cause	Action
Gradateur principal : Les DEL 6, 8 et 9 clignotent lentement (un fois par seconde) Certains auxiliaires : Les DEL 1, 2 et 4 clignotent rapidement (trois fois par seconde) Certains auxiliaires : Les DEL 7, 8 et 9 clignotent lentement (un fois par seconde)	Un ou plusieurs gradateurs auxiliaires se trouvent sur le côté charge du gradateur principal. Tous les auxiliaires doivent se trouver sur le côté charge du gradateur principal.	1. Remplacez le gradateur principal par un gradateur auxiliaire dont les DEL 1, 2 et 4 clignotent rapidement (trois fois par seconde). 2. Répétez l'action 1 jusqu'à ce que tous les auxiliaires clignotent lentement (une fois par seconde) ou ne clignotent pas.
Gradateur principal : Les DEL 1,7 et 9 clignotent Auxiliaire : Aucune DEL allumée	Erreur de câblage	1. Intervertissez les fils sur les bornes noires et en laiton sur le gradateur principal. 2. Assurez-vous que le câblage correspond aux schémas de câblage.
Gradateur principal : Les DEL 7, 8 et 9 clignotent Auxiliaire : Aucune DEL allumée	Erreur de câblage	1. Intervertissez les fils sur les bornes bleues et en laiton sur le gradateur principal. 2. Assurez-vous que le câblage correspond aux schémas de câblage.
Gradateur principal : Les DEL 1 et 7 clignotent Auxiliaire : Aucune DEL allumée	Sélection de phase incorrecte	1. Passez en phase directe. Confirmez la compatibilité de charge à l'étape 2 et utilisez les instructions de l'étape 7 / Mode de sélection de phase pour changer de phase.
Gradateur principal : Les DEL 1, 2 et 3 clignotent Auxiliaire : Aucune DEL allumée	La tension de ligne entrante est trop élevée	Assurez-vous que la tension d'entrée de l'appareil est inférieure à 130 V~.
	Charge incompatible	Vérifiez que la lampe est compatible sur www.lutron.com/ledfinder . Changez pour une lampe compatible.
Gradateur principal : La DEL 5 clignote Auxiliaire : Aucune DEL allumée	Les connexions de phase et de neutre sont inversées	Intervertissez les fils sur les bornes noires et argentées.
	La charge ou la température ambiante dépassent les valeurs nominales	1. Assurez-vous que la charge se situe dans les valeurs nominales de l'étape 2. Notez les décalages pour les applications à plusieurs compartiments. 2. Assurez-vous que la température ambiante est inférieure à 40 °C (104 °F). 3. Tirez sur l'interrupteur FASS et remplacez-le. Voir l'étape 6.
Gradateur principal : Les DEL 1 - 9 clignotent Auxiliaire : Aucune DEL allumée	A. Problème de câblage au niveau de gradateur principal	1. Intervertissez les fils sur les bornes argentées et en laiton sur le gradateur principal. 2. Vérifiez le câblage à toutes les bornes. 3. Vérifiez les courts-circuits au neutre ou à la terre dans tous les emplacements de câblage, y compris au niveau de la charge. 4. Retirez la charge et vérifiez si elle présente une défaillance, par exemple un court-circuit. 5. Changez la phase. Confirmez la compatibilité de charge à l'étape 2 et utilisez les instructions de l'étape 7 / Mode de sélection de phase pour changer de phase. 6. Vérifiez que la lampe est compatible sur www.lutron.com/ledfinder . Changez pour une lampe compatible.
	B. Problème de câblage au niveau de la charge ou défaillance de la charge	
	C. Sélection de phase incorrecte	
	D. Charge incompatible	
Les lumières à DEL ne fonctionnent pas correctement ou scintillent/bourdonnent	La phase n'est pas réglée sur le réglage correct pour votre type de charge	1. Confirmez le mode de la phase pour votre type de charge. Voir le tableau à l'étape 2. 2. Utilisez les instructions de l'étape 7 / Mode de sélection de phase pour changer de phase.
	Le seuil bas n'est pas réglé	Effectuer le réglage du seuil bas à l'étape 7.
	La lampe n'est pas compatible avec votre gradateur Lutron	Trouvez une lampe compatible en visitant l'outil de compatibilité des DEL de Lutron sur www.lutron.com/ledfinder
Les lumières à DEL ne s'obscurcissent pas suffisamment	Le seuil bas n'est pas réglé	Effectuer le réglage du seuil bas à l'étape 7.

Pour d'autres situations de dépannage, veuillez consulter www.lutron.com/RA3support

Informations FCC/IC/IFT

Cet appareil est conforme à la partie 15 des règles du FCC et aux normes industrielles RSS d'exemption de licence du Canada. Le fonctionnement est sous réserve des deux conditions suivantes :

- Cet appareil ne doit pas provoquer d'interférences, et
- Cet appareil doit accepter toutes les interférences, y compris les interférences qui pourraient provoquer un fonctionnement indésirable. Les modifications qui n'ont pas été expressément approuvées par Lutron Electronics Co., Inc. peuvent annuler le pouvoir de l'utilisateur d'utiliser cet équipement.

REMARQUE : Cet équipement a été testé et est conforme aux limites d'un appareil numérique de Classe B en vertu de la partie 15 des règles de la FCC. Ces limites sont conçues pour fournir une protection raisonnable face aux interférences nuisibles dans une installation résidentielle. Cet équipement génère, utilise et peut émettre une énergie de fréquence radio et, s'il n'est pas installé et utilisé conformément aux instructions, il peut provoquer des interférences nuisibles aux communications radio. Cependant, il n'y a aucune garantie que des interférences ne surviendront dans une installation particulière. Si cet équipement provoque des interférences nuisibles pour la réception radio et télévisuelle, ce qui peut être déterminé en allumant et en éteignant l'équipement, il est recommandé que l'utilisateur tente de corriger ces interférences en utilisant une ou plusieurs des mesures suivantes :

- Reorientez ou repositionnez l'antenne réceptrice
- Augmentez la séparation entre l'équipement et le récepteur
- Connectez l'équipement à une prise électrique se trouvant sur un circuit différent de celui où le récepteur est connecté
- Demandez l'aide du vendeur ou d'un technicien radio/TV expérimenté

Cet équipement est conforme aux limites d'exposition aux rayonnements FCC / ISED établies pour un environnement non contrôlé. L'utilisateur doit éviter une exposition prolongée à moins de 20 cm (7,9 po) de l'antenne, ce qui peut dépasser les limites d'exposition aux fréquences radio FCC / ISED.

Cet appareil numérique de classe B est conforme à la norme ICES-003 du Canada.

Atenuador LED+ RF para Sunnata
RRST-PRO-N
120 V~ 50/60 Hz

250 W LED/LFCA 500 W Inc./Hal./ELV 400 VA MLV

Atenuador accesorio (para cableado de tres vías)

RRST-RD
120 V~ 50/60 Hz 8,3 A

Ayuda

Centro de asistencia de RA3
Para obtener asistencia adicional con la instalación, programación y solución de problemas



lutron.com/RA3support

Encuentre el LED adecuado



lutron.com/LEDfinder

Utilice nuestra amigable herramienta móvil de instalación a su propio ritmo:
www.lutron.com/wiringwizard

Encuentre información adicional sobre el producto:

www.lutron.com/support

- Videos
- Preguntas frecuentes

Llámenos:

E.U.A. | Canadá | Caribe
1.844.LUTRON1 (588.7661) (24/7)

México

+1.888.235.2910

Otros países

+1.610.282.3800

www.lutron.com/support

Garantía limitada:

www.lutron.com/TechnicalDocumentLibrary/Warranty.pdf

Para obtener información de FCC/IC:

Visite: www.lutron.com/fcc-ic

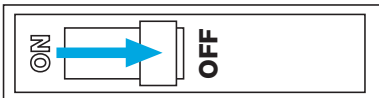
©Lutron, Lutron, Sunnata, Claro, Clear Connect, FASS, LED+, Pico, RadioRA, RadioRA 3 y Satin Colors son marcas comerciales o marcas comerciales registradas de Lutron Electronics Co., Inc. en los E.U.A. y/o en otros países.

App Store es una marca de servicio de Apple Inc., registrada en E.U.A. y otros países.

Todos los demás nombres de productos, logotipos y marcas son de propiedad de sus respectivos poseedores.

©2021 Lutron Electronics Co., Inc.

1 Desconecte el suministro eléctrico en el disyuntor



ADVERTENCIA: PELIGRO DE DESCARGA ELÉCTRICA.

Podría ocasionar lesiones graves o la muerte. Antes de instalar desconecte la alimentación eléctrica en el disyuntor o el fusible.

2 Tipos de carga y operación

* Carga máxima admisible		
Dispositivo único	Fin del grupo	Centro del grupo

Tipo de carga	Carga mínima	Carga máxima			Modo de fase requerido ¹
		Dispositivo único	Fin del grupo	Centro del grupo	
LED	Una bombilla	250 W	200 W	150 W	Ambas
Transformador para MLV con LED	Consulte la Nota de aplicación N° 559 (N/P 048559) en www.lutron.com				Directa
Transformador para ELV con LED					Inversa
Transformador para MLV con halógena	10 W	400 VA (300 W)	No se requiere reducción de potencia		Directa
Transformador para ELV con halógena	10 W	500 W	400 W	300 W	Inversa
Incandescente/Halógena	10 W	500 W	400 W	300 W	Requerido
Balasto fluorescente atenuable	Un balasto	3,3 A (400 VA)	No se requiere reducción de potencia		Directa
Controlador de LED (LTE) de dos cables Hi-lume 1%	Un controlador	3,3 A (400 W) 20 controladores máx.	No se requiere reducción de potencia		Directa
PHPM-PA3F y GRX-TVI	Una interfaz	Tres interfaces	No se requiere reducción de potencia		Directa

¹ Para obtener instrucciones de selección de fase consulte la Sección 7 en la página 2 de esta guía.

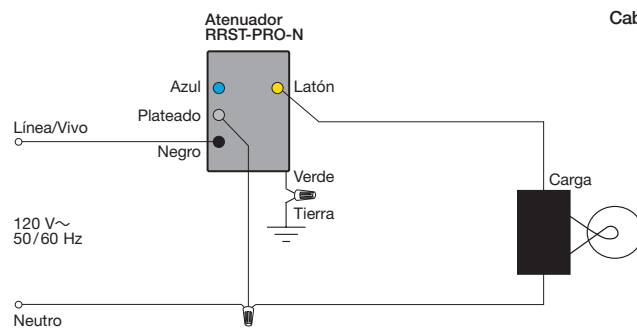
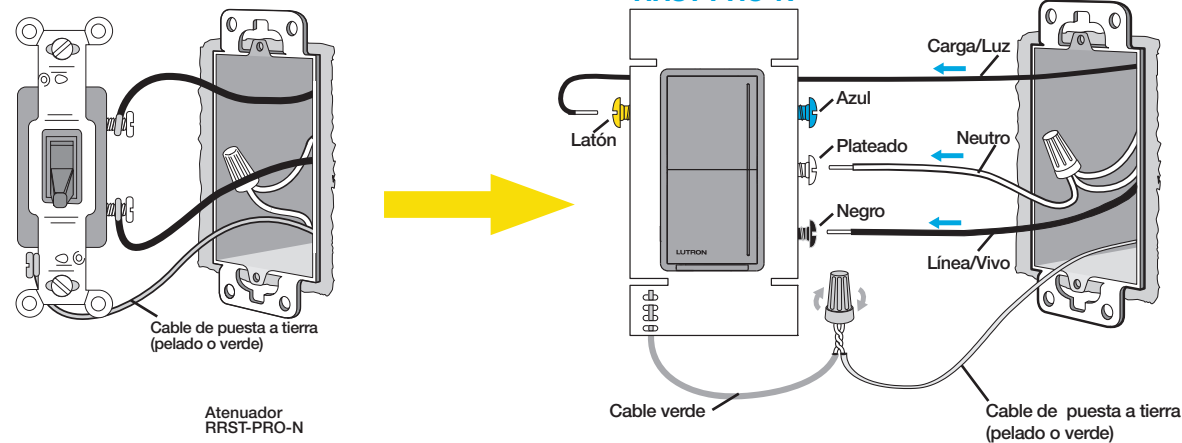
Nota: Para atenuar artefactos MLV, la máxima potencia de la lámpara es generalmente del 70% al 85% de la especificación de VA del transformador. Para obtener la eficiencia real del transformador, póngase en contacto con el fabricante. La especificación total de VA de los transformadores no deberá exceder la especificación de VA del atenuador.

IMPORTANTE

- PRECAUCIÓN:** Sólo utilizar con artefactos instalados permanentemente con LED atenuables de tipo atornillable, lámparas fluorescentes compactas con balasto propio y atenuables, halógenas o incandescentes. Sólo utilizar para controlar el lado primario del transformador permanentemente instalado suministrado, la iluminación de bajo voltaje o en combinación con lámparas incandescentes. Para reducir el riesgo de sobrecalentamiento y posibles daños a otros equipos, NO lo utilice para controlar receptáculos, accesorios de iluminación fluorescente, lámparas fluorescentes compactas sin balasto o con balasto externo, aparatos accionados por motor o artefactos alimentados con transformador.
- El neutro se requiere para todos los tipos de carga.
- Instale de acuerdo con todas las normativas eléctricas nacionales y locales.
- Cuando no existan "medios de puesta a tierra" dentro de la caja de empotrar, el artículo 404.9 de la norma NEC-2011 permite que se instale un atenuador sin conexión a tierra como reemplazo, siempre y cuando se utilice una placa de plástico no combustible. Para este tipo de instalación, fuerza un conector de cable sobre el cable verde de puesta a tierra o retire el cable verde de puesta a tierra del atenuador y utilice una placa de pared adecuada, tal como las placas de pared de las series Claro o Satin Colors de Lutron.
- Al pintar o masillar proteja el atenuador contra el polvo y la suciedad.
- Este atenuador no es compatible con interruptores estándar de tres o cuatro vías. Sólo utilícelo con los atenuadores Lutron accesorios listados más arriba.
- En cualquier circuito de tres vías / cuatro vías, utilice sólo un atenuador con hasta 4 atenuadores accesorios.
- La longitud máxima del cable entre el atenuador y el atenuador accesorio más alejado es de 45 m (150 pies).
- Opérelolo entre 0 °C y 40 °C (32 °F y 104 °F).
- Es normal que los atenuadores se sientan calientes al tacto durante su operación.
- Sólo limpie el atenuador con un paño suave y húmedo. No utilice ningún limpiador químico. Para obtener más información, consulte en www.lutron.com/productcleaningrecommendations
- Sólo para uso bajo techo.

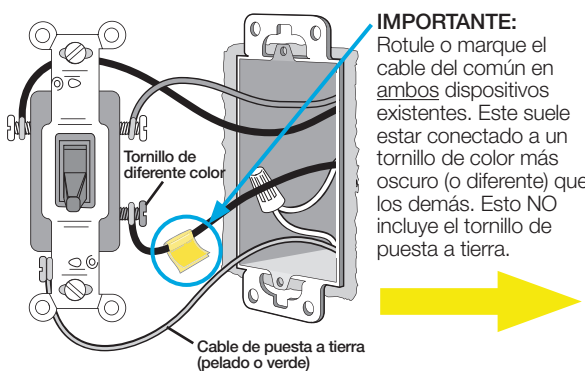
3 Determine la configuración del cableado

3A Para las luces controladas desde sólo una ubicación:

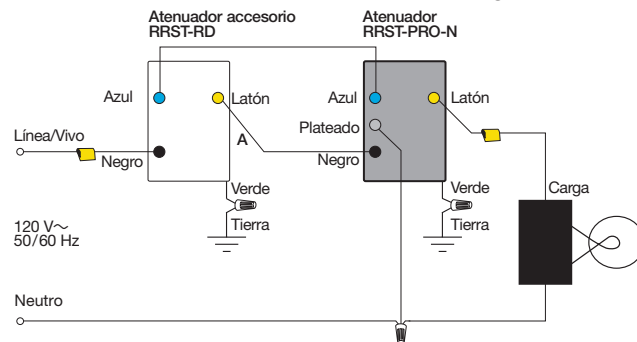


3B Para las luces controladas desde dos ubicaciones:

NOTA: Solo se puede utilizar un atenuador por circuito.



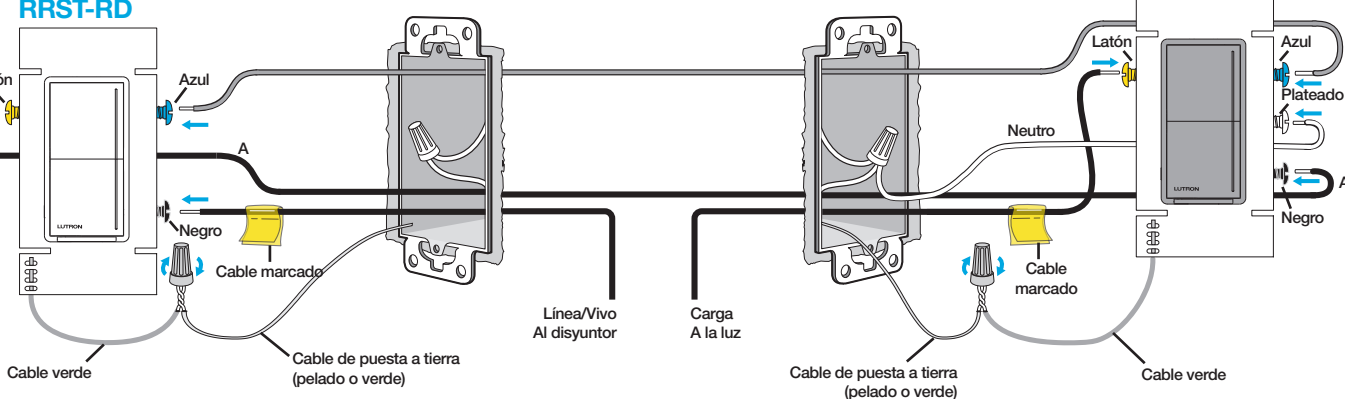
NOTA: El atenuador DEBE estar en el lado de la carga.



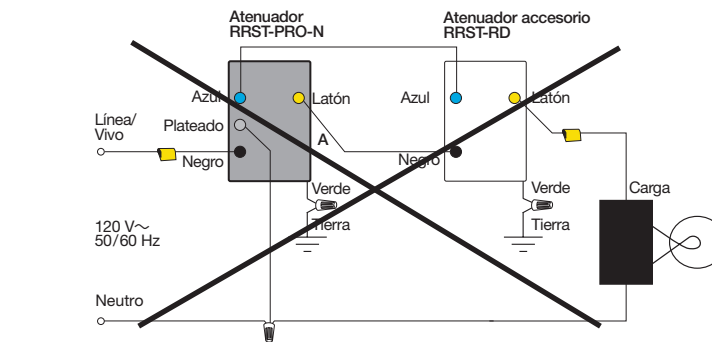
** Para obtener más información, visite www.lutron.com/wiringwizard

NOTA: El atenuador debe estar conectado en el lado de la carga. Conecte el neutro al atenuador. Pueden utilizarse hasta cuatro atenuadores accesorios. Para obtener asistencia adicional para el cableado, diríjase a www.lutron.com/wiringwizard

Atenuador accesorio RRST-RD

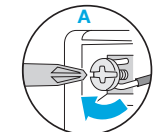


NOTA: NO instale el atenuador en el lado de la línea.



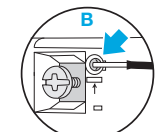
Envuelva completamente los cables alrededor del tornillo y apriete (A), o pele los cables aislados hasta 13 mm (1/2 pulg) e insértelos en los terminales a presión (B). Sólo cable de cobre macizo.

0,55 N•m (5 pulg•lb)



2,5/1,5 mm²
(12/14 AWG)

O

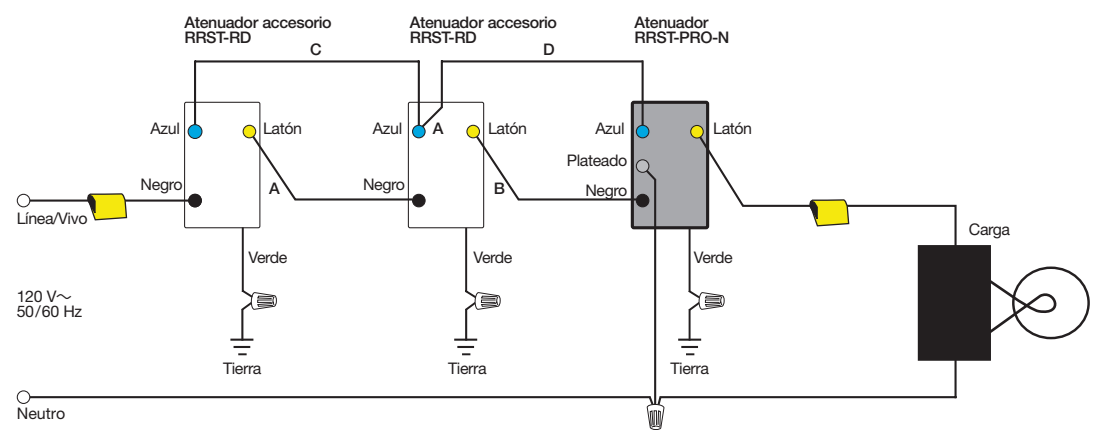
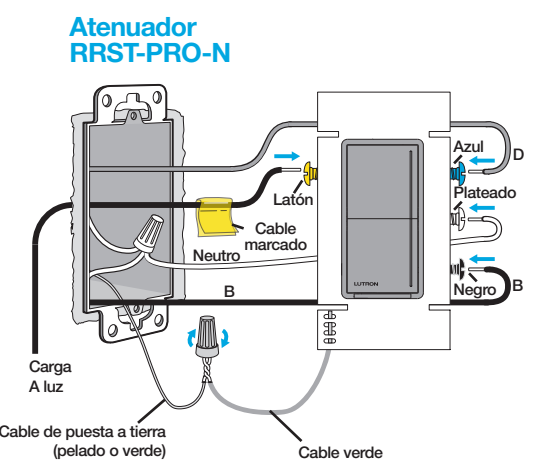
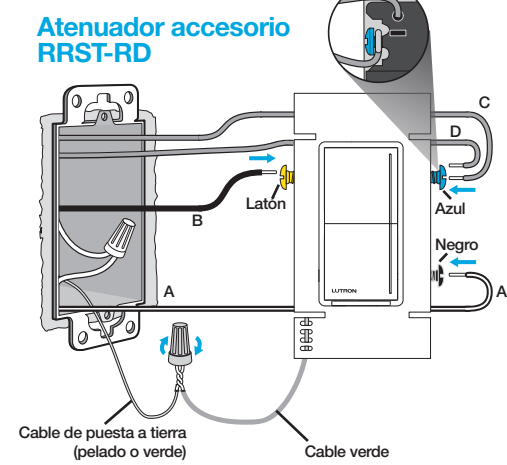
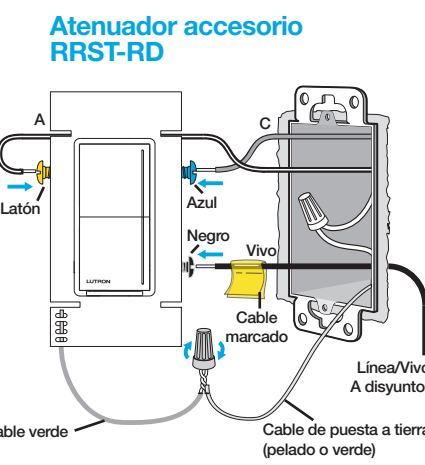
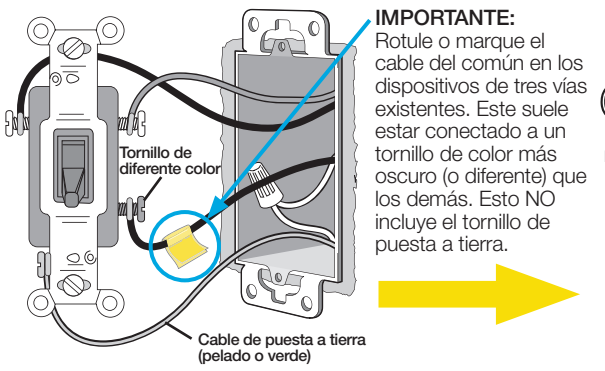


1,5 mm² (14 AWG)
ÚNICAMENTE

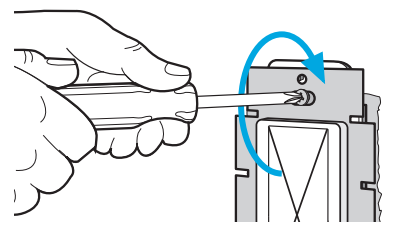
13 mm
(1/2 pulg)

3C Para las luces controladas desde **tres o mas** ubicaciones:

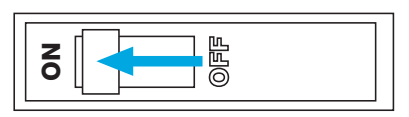
NOTA: Sólo se puede utilizar un atenuador por circuito.



4 Monte todos los dispositivos con los tornillos suministrados y coloque la placa de pared



5 CONECTE el suministro eléctrico en el disyuntor



6 Operación

ON (Encendida):

- Predeterminado: Las luces pasan a su brillo máximo
- Para modificar este comportamiento consulte la Nota de aplicación N° 734 (N/P 048734) de Sunnata Personalización de MyLevel del atenuador en www.lutron.com/SunnataMyLevel
- En cualquier momento: pulse dos veces para pasar a brillo pleno

Ajuste: (Barra de luces)

- Toque la barra de luces para configurar las lámparas al nivel deseado
- Deslice para ajustar el nivel de luz
- No apagará las luces

OFF (Apagada):

- Predeterminado: Las luces se apagan
- Pulse y mantenga pulsado durante más de 1 segundo: desvanecimiento prolongado diferido hasta el apagado (30 segundos de demora)

FASS (Interruptor de Servicio de Acceso Frontal)

Tire de la lengüeta hacia afuera para cambiar la bombilla de luz de la habitación.

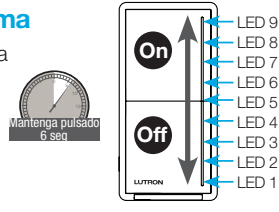
7 Configuración

Configuración para el uso SIN un sistema

NOTA: Si se lo configura como parte del sistema, las especificaciones de fase y los niveles de ajuste de la intensidad mínima realizados en el atenuador serán sobrescritos por el software del sistema.

Configure el ajuste de la intensidad mínima

1. Pulse y mantenga pulsado el centro (LED 5) de la barra de luces hasta que el atenuador pase a la intensidad mínima y el ajuste de la intensidad mínima comience a destellar.
2. Deslice hacia arriba o hacia abajo en la barra de luces.
3. Pulse y suelte **On** para guardar y salir.



Modo de selección de fase: consulte la Sección 2

1. Extraiga el Interruptor de Servicio de Acceso Frontal (FASS).
2. Pulse y mantenga pulsado **On**. Empuje el Interruptor de Servicio de Acceso Frontal (FASS) y continúe pulsando **On** hasta que el LED 1 y el LED 9 comiencen a destellar.
3. Suelte el **On**. El LED 1 o el LED 9 destellarán para indicar el modo de fase actual.
LED 9: Fase directa
LED 1: Fase inversa (predeterminado)
4. Toque la barra de luces para seleccionar la fase deseada.
5. Pulse y mantenga pulsado **On** para guardar y salir.



Para obtener detalles sobre cómo cambiar estos ajustes consulte la Nota de aplicación N° 734 (N/P 048734) de Sunnata Personalización de MyLevel del atenuador en www.lutron.com/RA3support

Configuración para el uso CON un sistema

NOTA: Si se lo configura como parte del sistema, las especificaciones de fase y los niveles de ajuste de la intensidad mínima realizados en el atenuador serán sobrescritos por el software del sistema.

Para su uso en un sistema RadioRA 3, consulte la Guía de introducción: www.lutron.com/RA3support

Para un desempeño confiable en un sistema, los dispositivos Clear Connect - Type X deben colocarse a menos de 7,6 m (25 pies) de dos dispositivos Clear Connect - Type X compatibles adicionales. Los dispositivos Clear Connect - Type X incluyen, por ejemplo, dispositivos atenuadores, interruptores y teclados Sunnata RadioRA 3 y procesadores inalámbricos/puertas de enlace RadioRA 3. Los dispositivos accesorios se excluyen de la lista de dispositivos compatibles porque no son dispositivos Clear Connect - Type X. Los dispositivos accesorios tienen comunicación por cable con el dispositivo principal. Para obtener más información, consulte la Guía de configuración inalámbrica: www.lutron.com/RA3support

Solución de problemas

Síntoma	Causa	Acción
Atenuador principal: Los LED 6, 8 y 9 están destellando lentamente (una vez por segundo) Algunos accesorios: Los LED 1, 2 y 4 están destellando rápidamente (tres veces por segundo) Algunos accesorios: Los LED 7, 8 y 9 están destallando lentamente (una vez por segundo)	Uno o más atenuadores accesorios se encuentran en el lado de la carga del atenuador principal. Todos los accesorios deben estar en el lado de la línea del atenuador principal.	1. Cambie el atenuador principal por un atenuador accesorio que tenga los LED 1, 2 y 4 destallando rápidamente (tres veces por segundo). 2. Repita la acción 1 hasta que todos los accesorios destallen lentamente (una vez por segundo) o no destallen.
Atenuador principal: Los LED 1, 7 y 9 están destallando Accesorio: Ningún LED iluminado	Error de cableado	1. Permute los cables en los terminales negro y color latón del atenuador principal. 2. Asegúrese de que el cableado coincida con los diagramas de cableado.
Atenuador principal: Los LED 7, 8 y 9 están destallando Accesorio: Ningún LED iluminado	Error de cableado	1. Permute los cables en los terminales azul y color latón del atenuador principal. 2. Asegúrese de que el cableado coincida con los diagramas de cableado.
Atenuador principal: Los LED 1 y 7 están destallando Accesorio: Ningún LED iluminado	Selección de fase incorrecta	Cambie a fase directa. Confirme la compatibilidad de carga del Paso 2 y utilice las instrucciones del Paso 7/Modo de selección de fase para cambiar la fase.
Atenuador principal: Los LED 1, 2 y 3 están destallando Accesorio: Ningún LED iluminado	El voltaje de línea entrante es demasiado alto	Asegúrese de que el voltaje de entrada al dispositivo sea inferior a 130 V~.
Atenuador principal: Los LED 1, 2 y 3 están destallando Accesorio: Ningún LED iluminado	Carga incompatible	Verifique si la lámpara es compatible en www.lutron.com/ledfinder . Cambie a una lámpara compatible.
Atenuador principal: Los LED 1, 2 y 3 están destallando Accesorio: Ningún LED iluminado	Las conexiones del vivo y el neutro están invertidas	Permute los cables de los terminales negro y plateado.
Atenuador principal: El LED 5 está destallando Accesorio: Ningún LED iluminado	La temperatura de la carga o del ambiente excede las especificaciones	1. Asegúrese de que la carga esté dentro de las especificaciones del Paso 2. Tenga en cuenta las reducciones de potencia para aplicaciones multidispositivo. 2. Asegúrese de que la temperatura ambiente sea menor que 40 °C (104 °F). 3. Extraiga el FASS y reemplácelo. Consulte el Paso 6.
Atenuador principal: Los LED 1 - 9 están destallando Accesorio: Ningún LED iluminado	A. Problema de cableado en el atenuador principal B. Problema de cableado en la carga o falla de la carga C. Selección de fase incorrecta D. Carga incompatible	1. Permute los cables en los terminales plateado y color latón del atenuador principal. 2. Verifique el cableado en todos los terminales. 3. Verifique en busca de cortocircuitos al neutro o a tierra en todas las ubicaciones del cableado, incluso en la carga. 4. Retire la carga y verifique si falló por un cortocircuito. 5. Cambie la fase. Confirme la compatibilidad de carga del Paso 2 y utilice las instrucciones del Paso 7/Modo de selección de fase para cambiar la fase. 6. Verifique si la lámpara es compatible en www.lutron.com/ledfinder . Cambie a una lámpara compatible.
Las luces LED no funcionan bien o parpadean/zumban	La fase no está configurada al valor correcto para su tipo de carga	1. Confirme el modo de la fase para su tipo de carga. Consulte la tabla del Paso 2. 2. Utilice las instrucciones del Paso 7/Modo de selección de fase para cambiar de fase.
	La intensidad mínima no está ajustada	Realice la regulación del ajuste de la intensidad mínima del Paso 7.
	La lámpara no es compatible con su atenuador Lutron	Encuentre una lámpara compatible visitando la herramienta de compatibilidad de LED de Lutron en www.lutron.com/ledfinder
Las luces LED no se atenúan lo suficiente	La intensidad mínima no está ajustada	Realice la regulación del ajuste de la intensidad mínima del Paso 7.

Para obtener soluciones adicionales de problemas, visite www.lutron.com/RA3support

Información de la FCC/IC/IFT

Este dispositivo satisface la parte 15 de las reglas de la FCC y las normas RSS de exención de licencia de Industry Canada. La operación está sujeta a las dos siguientes condiciones:

- (1) Este dispositivo no deberá causar interferencias, y
- (2) Este dispositivo deberá aceptar cualquier interferencia, incluidas las interferencias que pudieran provocar un funcionamiento no deseado. Las modificaciones no aprobadas expresamente por Lutron Electronics Co., Inc. podrían invalidar la autorización del usuario para utilizar este equipo.

NOTA: Este equipo ha sido comprobado y se lo encontró comprendido dentro de los límites para un dispositivo digital clase B, según la sección 15 de las reglas de la FCC. Estos límites están diseñados para proporcionar una protección razonable contra las interferencias perjudiciales en una instalación residencial. Este equipo genera, utiliza y puede irradiar energía de radiofrecuencia, y si no se lo instala y utiliza de acuerdo con las instrucciones podría ocasionar interferencias perjudiciales para las comunicaciones. Sin embargo, no hay garantía de que no ocurran interferencias en una instalación en particular. Si este equipo ocasionara interferencias perjudiciales para la recepción de radio o televisión, lo que puede ser determinado encendiéndolo y apagándolo, se recomienda al usuario que intente corregir la interferencia adoptando una o más de las siguientes medidas:

- Reorientar o reubicar la antena receptora
- Aumentar la separación entre el equipo y el receptor
- Conectar el equipo a un tomacorriente que corresponda a un circuito diferente de aquel al cual está conectado el receptor
- Consultar con el distribuidor o con un técnico en radio/TV experimentado para obtener ayuda

Este equipo satisface los límites de exposición a la radiación estipulados por la FCC/ISED para un entorno no controlado. El usuario deberá evitar la exposición prolongada a menos de 20 cm (7,9 pulg) de la antena, lo que podría superar los límites de exposición a radiofrecuencia estipulados por la FCC/ISED.

Este aparato digital clase B cumple con la norma canadiense ICES-003.