



Guía de inicio rápido

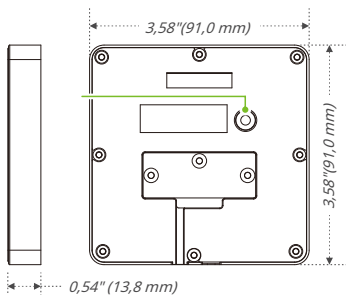
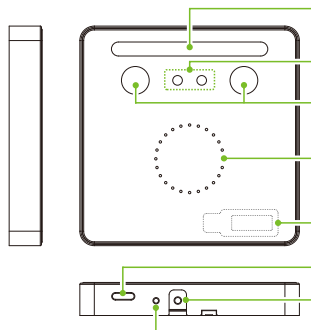
Serie KF1000

Versión: 1.0

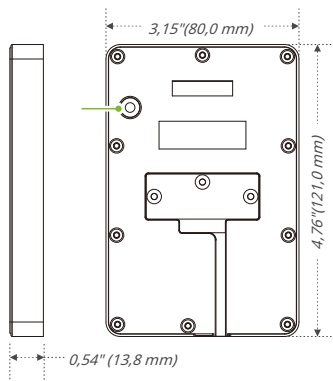
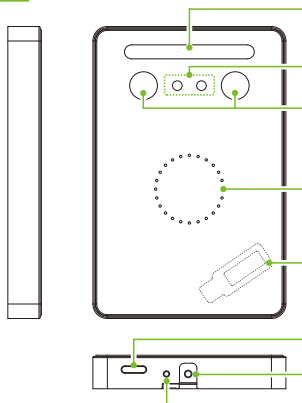
Debido a las actualizaciones periódicas, ZKTeco no puede garantizar la consistencia exacta entre el producto real y la información escrita en este manual.

1.-Descripción del producto

KF

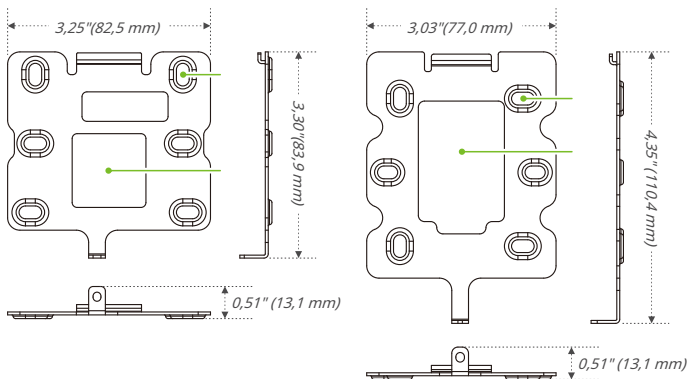


KF



Nota: Características y parámetros con ★ marca no están disponibles en todos los dispositivos.

Placa trasera



No.	Descripción	No.	Descripción
1	Destello	6	Vocero
2	Cámara	7	Manibela de encendido
3	Flash infrarrojo cercano	8	Botón de reinicio
4	Indicador LED	9	Botón de reinicio
5	Antena de recepción Área de lectura de tarjetas	10	Orificio de montaje
		11	Orificio de cableado

2.-Entorno de instalación



INSTALAR EN INTERIORES
SOLO



EVITE LA INSTALACIÓN
CERCA
VENTANAS DE CRISTAL



EVITAR DIRECTO
LUZ DE SOL
Y EXPOSICIÓN



EVITE EL USO DE CUALQUIER
FUENTE DE CALOR
CERCA DEL DISPOSITIVO

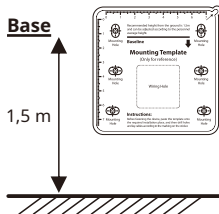
3.-Instalación de dispositivos

Instalar en la pared

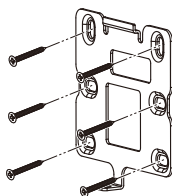
- ① - Fije la etiqueta adhesiva de la plantilla de montaje a la pared y taladre los orificios de acuerdo con el papel de montaje.
- ② - Asegure la placa trasera en la pared con los tornillos de montaje en pared.
- ③ - Después de pasar los cables a través del orificio de cableado y conectarlos al dispositivo, luego conecte el dispositivo a la placa posterior de arriba a abajo.
- ④ - Fije el dispositivo a la placa trasera con un tornillo de seguridad.

Nota: El método de instalación de KF1200 es el mismo que el de KF1100. Solo se usa KF1100 como ejemplo y no se repetirá aquí nuevamente.

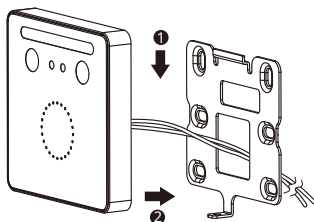
1



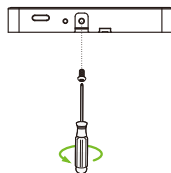
2



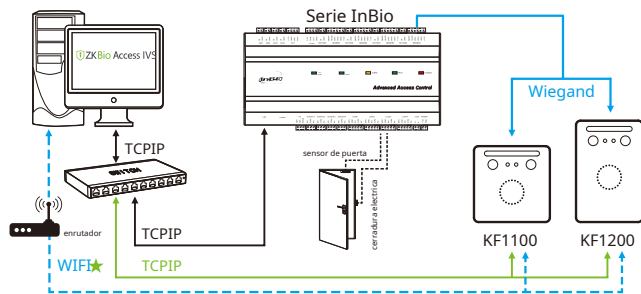
3



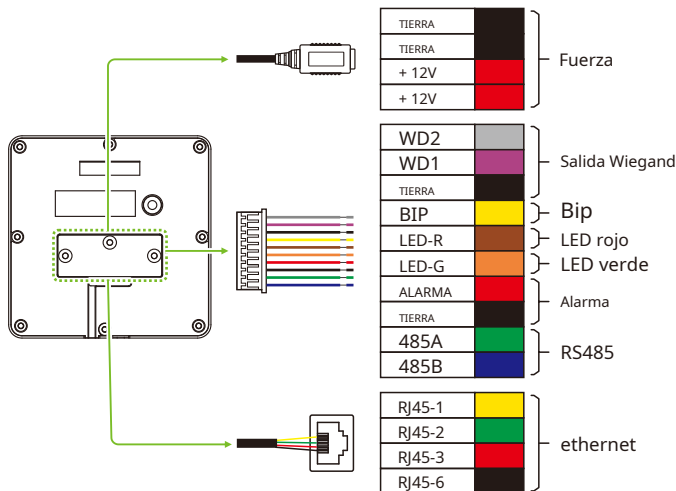
4



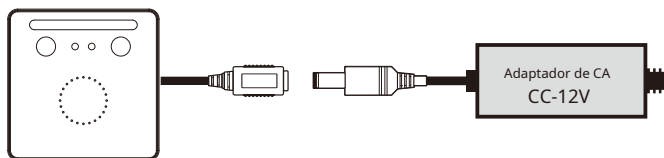
4.-Instalación independiente



5.-Bloque de terminales

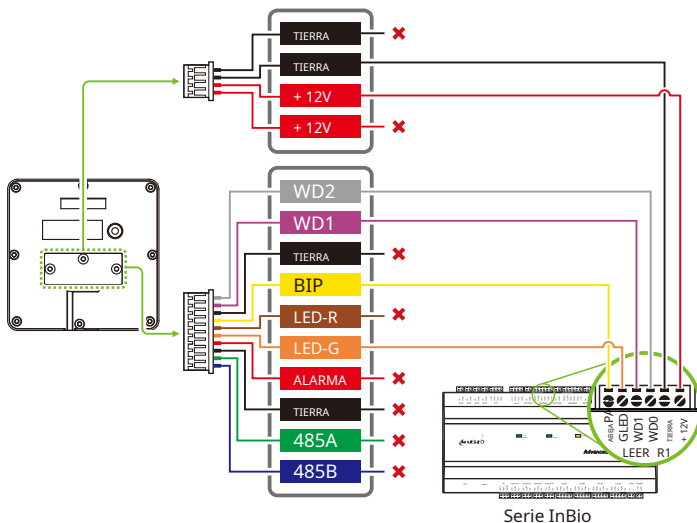


6.-Conexión eléctrica

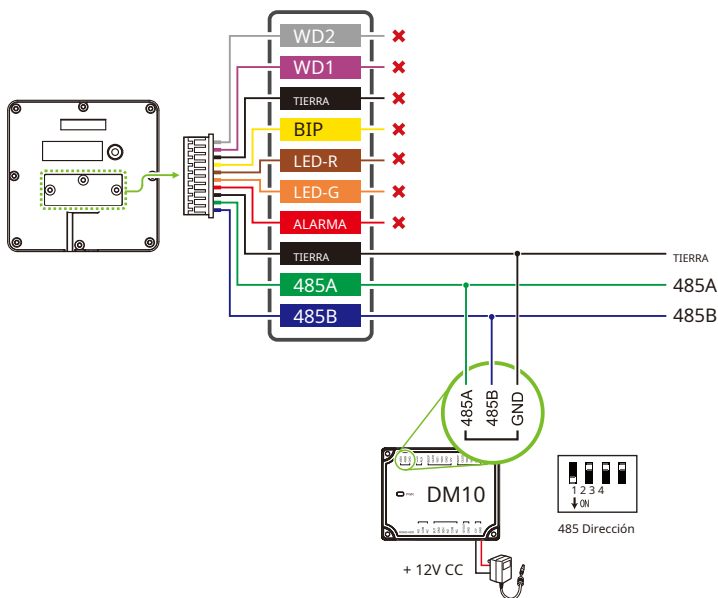


- Adaptador de CA mínimo:**12V,1.5A**, Adaptador de CA recomendado:**12V,3A**. Use un
- adaptador de CA con una clasificación de corriente más alta para compartir la energía con los otros dispositivos.

7.-Conexión InBio



8.-Conexión DM10



Nota:

1. Debe habilitar manualmente la función DM10 en el WebServer para acceder. El camino: [**Ajustes avanzados**] > [**Comunicación serie**] > [**Puerto serial**] > [**Dm10**].
2. Una serie KF1000 solo admite la conexión de un DM10.
3. Establezca la dirección 485 de DM10 en 1.
4. Cada dispositivo requiere una fuente de alimentación separada.
5. Para obtener más detalles, consulte el Manual del usuario.

9.-Conexión Ethernet

Conecte el dispositivo y el software de la computadora a través de un cable Ethernet. Como se muestra en el siguiente ejemplo:



Dirección IP predeterminada: 192.168.1.201
Máscara de subred: 255.255.255.0



Dirección IP: 192.168.1.130
Máscara de subred: 255.255.255.0

En la página del servidor web, haga clic en **[Configuración avanzada]** > **[COMM.]** > **[Dirección IP]** para cambiar la dirección IP y luego haga clic en **[Confirmar]**.

Nota: En LAN, las direcciones IP del servidor (PC) y el dispositivo deben estar en el mismo segmento de red mientras se conecta al software ZKBioAccess IVS.

10-Iniciar sesión en el servidor web

Después de encender el dispositivo, conéctelo mediante una red de cable para acceder al servidor web ingresando la dirección IP y el puerto del servidor en la barra de direcciones de su navegador. La dirección IP se establece como: https://dirección IP del dispositivo: puerto . Por defecto, el puerto es **1443**. Por ejemplo: https://192.168.1.201:1443 Nombre de usuario: **administración**

Contraseña: **administrador@123**



Nota: Después de iniciar sesión por primera vez, el usuario debe cambiar la contraseña original y luego iniciar sesión nuevamente antes de poder usarla.

11-Inicio rápido

Registro de usuario

Autenticación de usuario

Verificado

Ver-Registros

1. Registro de usuario

Método 1: Registrarse en el WebServer

Haga clic en **[Gestión de usuarios]** > **[Todos los usuarios]** > **[Nuevo Usuario]** para registrar un nuevo usuario en el WebServer. Ingrese el ID de usuario, el nombre, la contraseña, la tarjeta, la configuración del rol de usuario y el rol de control de acceso.

ZKTECO

Device Info
Device Capacity
Firmware Info
User Mgt.
All Users ①
Advanced Settings
COMML
Cloud Service Setup
WiFi Settings
Date Setup
System
Serial Comm
Face
Autotest
Wiegand Setup
Device Management
Device Management
Update Firmware

Change User Info

User ID: 2
Name: Mick
Rights: Normal User
Password:
Card Number: 1228076
Access Control Role: 1

② Ingrese la información del usuario.

Register

Confirm ③ Back

Online Registration

Face

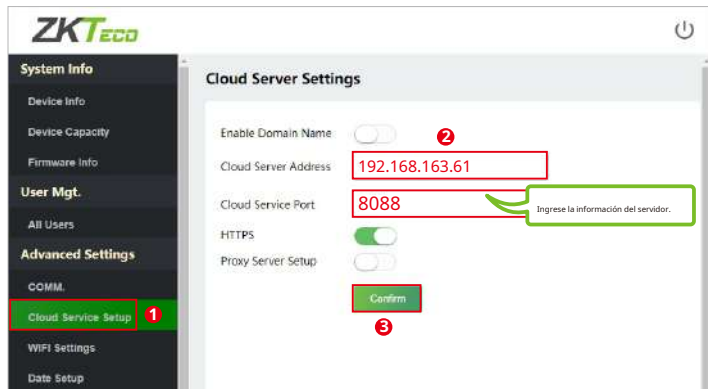
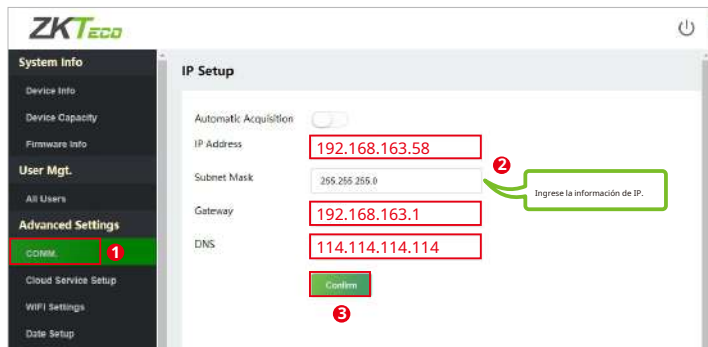
Register ④

④ Inscriba Face en el dispositivo.

Después de ingresar la información básica del usuario, haga clic en **[Confirmar]** y, a continuación, seleccione la cara y haga clic en **[Registro]**. Siga las indicaciones del dispositivo para mirar hacia la cámara y grabar la cara hasta que el indicador LED se vuelva verde.

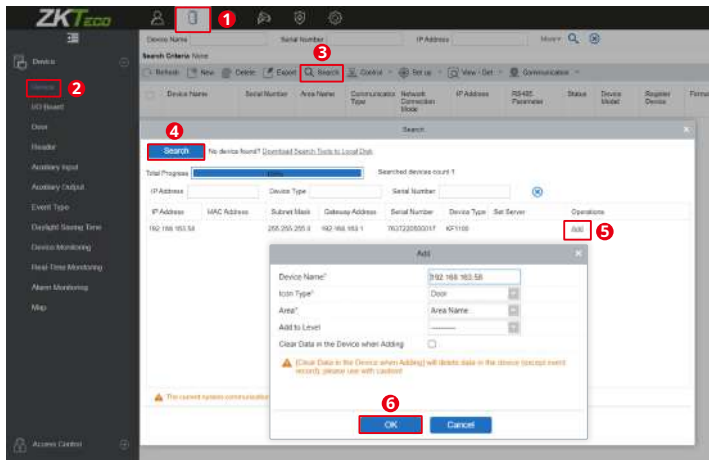
Método 2: Registro en el software (ZKBioAccess IVS)

1. Haga clic en **[Ajustes avanzados]** > **[COM.]** > **[Dirección IP]** para establecer la dirección IP y luego haga clic en **[Ajustes avanzados]** > **[Configuración del servicio en la nube]** para configurar la dirección del servicio en la nube en el servidor web. Como se muestra en la siguiente figura.



Dirección del servidor en la nube: Esta es la dirección IP después de la instalación del software. **Puerto de servicio en la nube:** El valor predeterminado es 8088.

2. Haga clic en [Acceso] > [Dispositivo] > [Dispositivo] > [Buscar] para buscar el dispositivo en el software. Cuando se establece una dirección de servidor y un puerto apropiados en el dispositivo, los dispositivos buscados se muestran automáticamente.



3. Haga clic en [Agregar] en una columna de operación, aparecerá una nueva ventana. Seleccione IconType y Area de cada menú desplegable y haga clic en [DE ACUERDO] para agregar el dispositivo.

4. Haga clic en [Personal] > [Persona] > [Nuevo] y complete todos los campos requeridos para registrar nuevos usuarios en el software. **Nota:** El número de tarjeta debe ingresarse para usar con los controladores de la serie inBio.

5. Haga clic en [Acceso] > [Dispositivo] > [Dispositivo] > [Control] > [Sincronizar todos los datos con dispositivos] para sincronizar todos los datos con el dispositivo, incluidos los nuevos usuarios.

Para obtener más detalles, consulte el Manual del usuario de ZKBioAccess IVS.

2. Autenticación de usuario

El terminal puede detectar la cara dentro de un rango de **0.3a1.5** metros. Cuando el dispositivo detecta un cambio en el brillo externo, cambia automáticamente a la interfaz de verificación facial y cuando el indicador del dispositivo se vuelve verde, el método de verificación es exitoso.

3. Ver registros

Ver registros en el software

Hacer clic [Acceso]>[Informes]>[Todas las transacciones] en el software para ver los registros.

12-Configuración WIFI ★

Haga clic en [Ajustes avanzados] > [Configuración WIFI] para habilitar la función Wi-Fi, configure el SSID e ingrese la contraseña. Hasta que el estado de la conexión muestre "Conectado", lo que indica que la conexión WIFI es exitosa.

ZKTeco

System Info

- Device Info
- Device Capacity
- Firmware Info

User Mgt.

- All Users

Advanced Settings

- COMM.
- Cloud Service Setup
- WIFI Settings** 1
- Date Setup
- System

Add a WIFI network

WIFI 2

SSID 3 KF-1000 WIFI

Network mode INFRA

Authentication type WPA2PSK

Encryption mode NONE

Password 4

Connection status 5 not connected 6

Confirm

Conectado

13-Restablecimiento de fábrica

Si olvida la contraseña del servidor web, puede restaurar la configuración de fábrica manteniendo presionado el botón de reinicio durante 5 segundos y luego vuelva a iniciar sesión con la contraseña inicial.

Nota: Esta función no tiene ningún dato de usuario registrado claro.

Parque Industrial ZKTeco, No. 32, Vía Industrial,
Ciudad de Tangxia, Dongguan, China.

Teléfono : +86 769 - 82109991

Fax : +86 755 - 89602394

www.zkteco.com

