

Contenido del paquete



EdgeSwitch Lite



Soportes de montaje en bastidor (cant.:2)



Abrazaderas de tornillos (cant.: 8)



Tornillos de sujeción (cant.: 4)



Tuercas enjauladas (cant.: 4)



Cable de alimentación

Requisitos de instalación

- Destornillador Phillips (para montaje en bastidor o en pared)
- Tamaño estándar, bastidor de 19" de ancho con un mínimo de 1 U de altura (para montaje en bastidor)
- Para aplicaciones en interiores, utiliza el cableado UTP de categoría 5 (o superior) certificado para uso en interiores.
- Para aplicaciones en exteriores, el cableado apantallado de categoría 5 (o superior) debe utilizarse para todas las conexiones Ethernet y debe conectarse a la toma de tierra de CA de la fuente de alimentación.

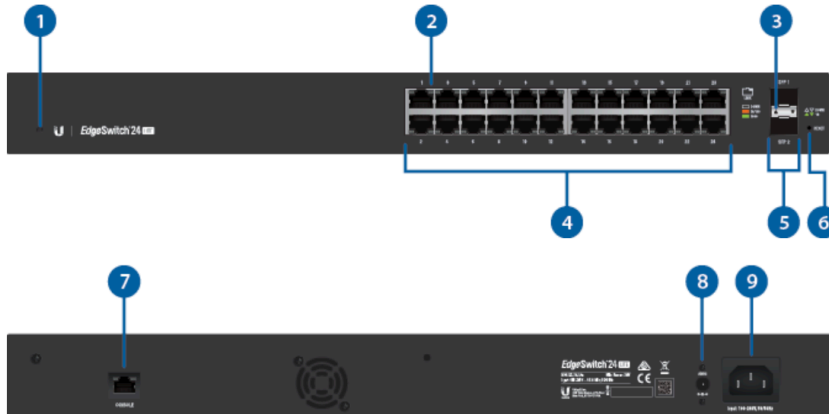
Le recomendamos que proteja sus redes de entornos exteriores dañinos y fenómenos de descarga electrostática con el cable apantallado Ethernet de calidad industrial de Ubiquiti. Para obtener más detalles, visite: ui.com/toughcable




Nota: A pesar de que el cableado puede colocarse en el exterior, el EdgeSwitch debe guardarse dentro de una carcasa protectora.

Descripción del hardware

Los LED del panel frontal



1 LED del sistema	
<p> Nota: Se ha actualizado la funcionalidad LED del sistema con el firmware v1.8.0. Le recomendamos que actualice el EdgeSwitch con el firmware más reciente.</p>	
Blanco parpadeante	Inicio en curso.
Blanco	Listo para usar, no conectado al sistema de gestión de red Ubiquiti® (UNMS™). Consulte “Gestión de UNMS” .
Azul	Listo para usar, conectado al UNMS.
Azul fijo con parpadeo ocasional	Listo para usar, no se puede conectar al UNMS, compruebe la conexión al servidor UNMS.
Parpadeo azul rápido	Se utiliza para localizar un dispositivo en el UNMS.
Alternancia entre azul y blanco	Actualización del firmware en curso.
2 LED de velocidad/enlace/actividad RJ45 (puertos 1 - 24)	
Desactivado	Sin conectar
Ámbar	Enlace establecido a 10/100 Mbps El parpadeo indica actividad
Verde	Enlace establecido a 1000 Mbps (1 Gbps) El parpadeo indica actividad
3 LED de velocidad/enlace/actividad SFP (puertos 1 - 2)	
Desactivado	Sin conectar
Ámbar	Enlace establecido a 100 Mbps El parpadeo indica actividad
Verde	Enlace establecido a 1000 Mbps (1 Gbps) El parpadeo indica actividad
4 RJ45 (puertos 1 - 24)	
Los puertos RJ45 admiten conexiones Ethernet 10/100/1000.	

5 SFP (puertos 1 - 2)

Los puertos SFP son intercambiables en caliente y admiten conexiones de 1 Gbps.

6 Botón Reset (Restablecimiento)

Existen dos métodos para restablecer los valores predeterminados de fábrica del EdgeSwitch:

Restablecimiento en tiempo de ejecución (recomendado)

El EdgeSwitch debería estar en ejecución una vez completado el inicio y el indicador LED del sistema debe estar en color blanco. Mantenga pulsado el botón Reset (Restablecimiento). El EdgeSwitch se reiniciará y el indicador LED del sistema se tornará azul pasados tres segundos. Mantenga pulsado el botón Reset (Restablecimiento) durante unos 15 segundos hasta que el indicador LED del sistema parpadee en azul durante dos segundos. Esto indica que el EdgeSwitch ha restablecido los valores predeterminados de fábrica.

Restablecimiento al encender

1. Desconecte la alimentación del EdgeSwitch.
2. Mientras conecta la alimentación al EdgeSwitch, mantenga pulsado el botón Reset (Restablecimiento) durante unos 15 segundos hasta que el indicador LED del sistema parpadee en azul durante dos segundos. Esto indica que el EdgeSwitch ha restablecido los valores predeterminados de fábrica.

7 Puerto de consola

Puerto de consola serie RJ45 para la gestión de la interfaz de línea de comandos (CLI). Utilice un cable de consola serial RJ45-DB9, también conocido como cable rollover, para conectar el puerto de consola a su ordenador. A continuación, configure las siguientes opciones según sea necesario:

- Velocidad en baudios 115200
- Bits de datos 8
- Paridad NINGUNA
- Bits de parada 1
- Control de flujo: NINGUNO

8 Entrada DC

La entrada de 25 Vcd puede conectarse a una fuente de alimentación de CC redundante o independiente (no incluida) con un mínimo de energía: CC de 25W, de 25 a 16 Vcd y conector en línea de alimentación de 2.5 mm.



Nota: Puede utilizar la fuente de alimentación de CC redundante como repuesto en caliente; si la fuente de alimentación interna de CA/CC ya no proporciona alimentación, el EdgeSwitch cambiará a la fuente de alimentación de CC sin interrumpir su funcionamiento.

9 Puerto de alimentación

Conecte el cable de alimentación incluido al puerto de alimentación.

Instalación del hardware

1.



2.



O



Conexión de la alimentación

1.



2.



Conexión de Ethernet



Conexión de SFP

1.



2.



3.



Acceso a la interfaz de configuración

El EdgeSwitch está definido en DHCP de forma predeterminada, por lo que intentará obtener una dirección IP automáticamente. Si esto falla, utilizará la dirección IP de reserva de forma predeterminada, 192.168.1.2. Vaya a la sección correspondiente, DHCP o "Dirección IP de reserva":

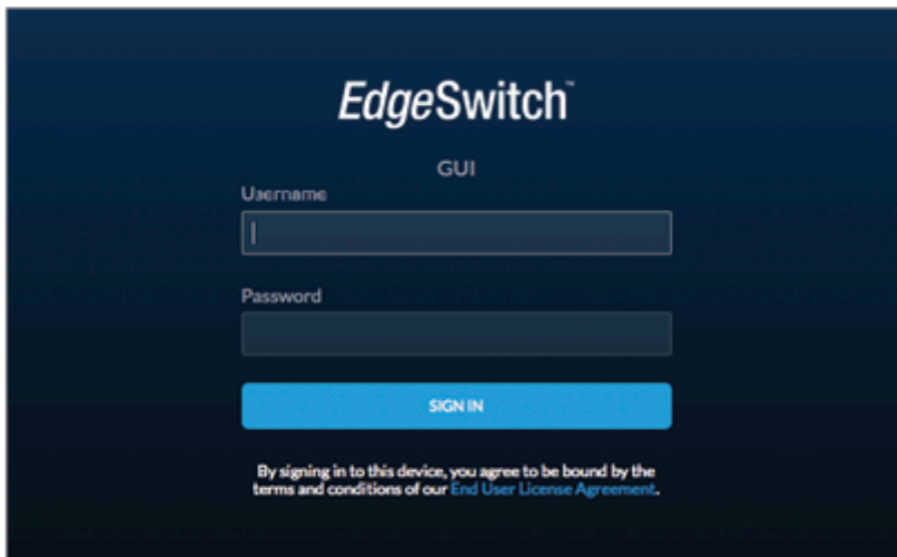
DHCP

Utilice uno de los métodos siguientes:

- Configure el servidor DHCP para que proporcione una dirección IP específica al EdgeSwitch en función de su dirección MAC (en la etiqueta).
- Deje que el EdgeSwitch obtenga una dirección IP y, a continuación, compruebe en el servidor DHCP la dirección IP que se ha asignado.

Para iniciar sesión, siga estos pasos:

1. Inicie el explorador web. Escriba la dirección IP correcta en el campo de dirección. Pulse Intro (PC) o Retorno (Mac).
2. Introduzca ubnt en los campos de nombre de usuario y contraseña. Haga clic en Sign In (Iniciar sesión).



Aparecerá la interfaz de configuración de EdgeSwitch. Personalice los ajustes adicionales según sea necesario. Para obtener más información, consulte la documentación de EdgeSwitch disponible en ui.com/download/edgemax

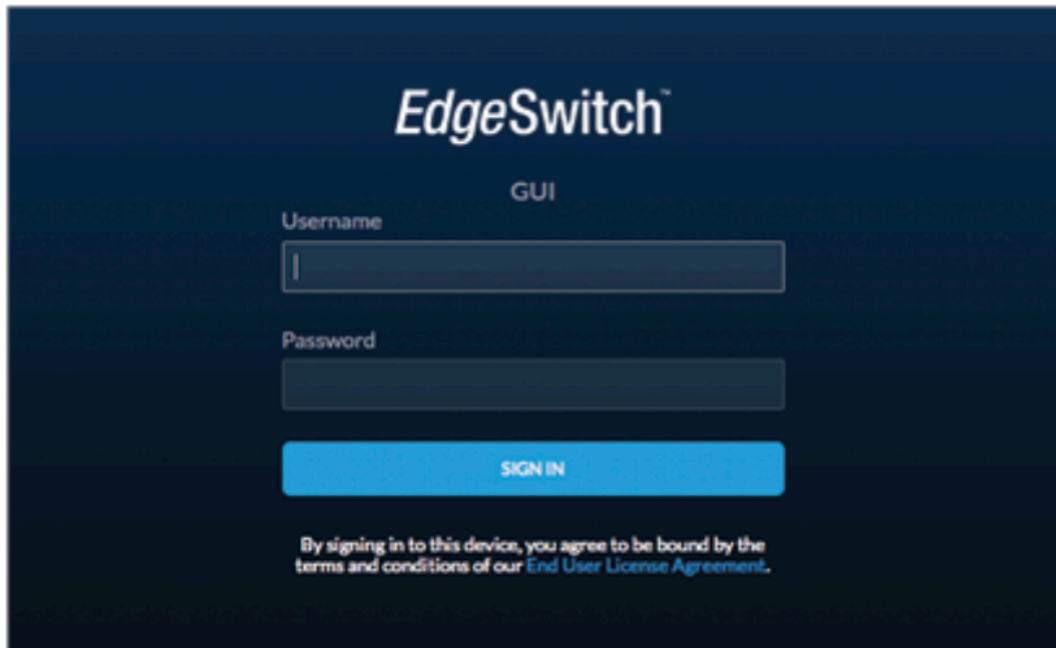
Se abrirá la interfaz de configuración de EdgeOS que le permitirá personalizar sus ajustes según sea necesario. Para obtener más información, consulte la guía del usuario EdgeOS, disponible en ui.com/download/edgemax

Dirección IP de reserva

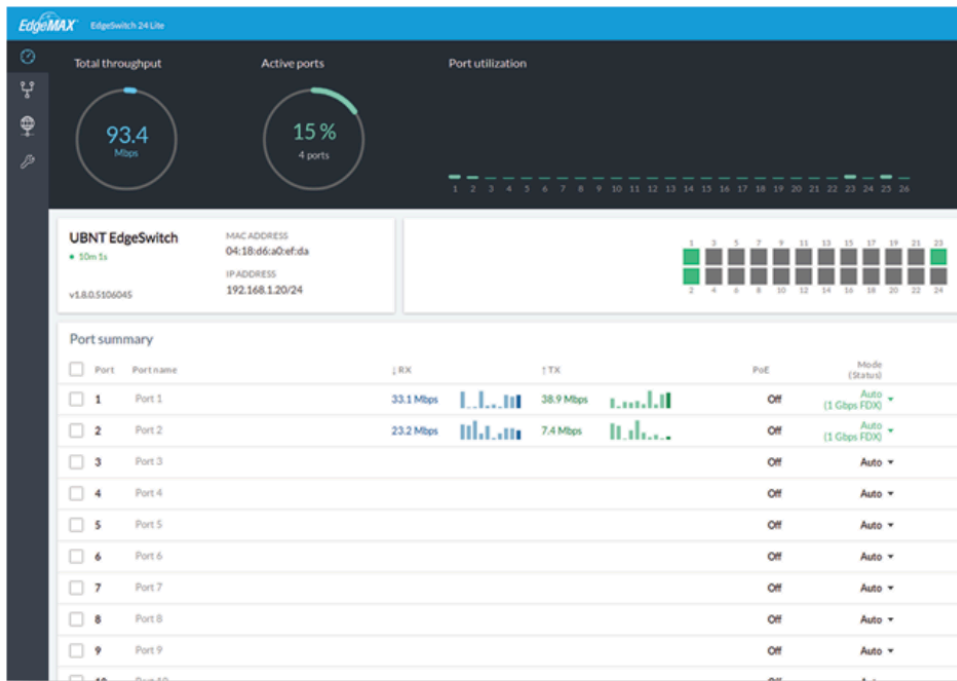
1. Asegúrese de que su ordenador (u otro sistema host) está conectado a EdgeSwitch.
2. Configure el adaptador de Ethernet en su sistema host con una dirección IP estática en la subred 192.168.1.x.
3. Inicie el explorador web. Escriba la dirección IP adecuada en el campo de dirección (192.168.1.2 es la dirección IP de reserva de forma predeterminada). Pulse Intro (PC) o Retorno (Mac).



4. Introduzca ubnt en los campos de nombre de usuario y contraseña. Haga clic en Sign In (Iniciar sesión).



5. Aparecerá la interfaz de configuración de EdgeSwitch. Vaya a Settings (Configuración) 



6. Cambie la IP Address (Dirección IP) a una dirección IP única. Haga clic en Apply (Aplicar).

The screenshot shows the 'System Settings' page in the EdgeMAX web interface. The 'Management IP' section is expanded, showing IPv4 and IPv6 settings. The IPv4 section has 'Network mode' set to 'Static IP' with an IP address of 192.168.1.2. The IPv6 section has 'Network mode' set to 'Link-local' and 'Stateless Address AutoConfig Mode' set to 'Enabled'. The 'Services' section on the right shows various services like UNMS, Remote system log, SSH server, Telnet server, and Web server, with their respective ports and statuses.



Nota: Si cambia la configuración de IP, se interrumpirá la sesión y tendrá que volver a conectarse al EdgeSwitch utilizando la dirección IP nueva.

Personalice los ajustes adicionales según sea necesario. Para obtener más información, consulte la documentación de EdgeSwitch disponible en ui.com/download/edgemax

Gestión de UNMS

También puede gestionar su dispositivo mediante el sistema de gestión de red Ubiquiti Network Management System. UNMS™ le permite realizar copias de seguridad de sus dispositivos, configurarlos, supervisarlos y actualizarlos desde una única aplicación. Para empezar, vaya a www.unms.com

Especificaciones

ES-24-Lite	
Dimensiones	443 x 43 x 221 mm (17.44 x 1.69 x 8.70")
Peso	
Soportes de montaje en bastidor incluidos	2.6 kg (5.7 lb)
Soportes de montaje en bastidor no incluidos	2.51 kg (5.53 lb)
Tasa total de línea sin bloqueo	26 Gbps
Consumo máximo de energía CA	25W
Método de alimentación	
CA	100-240 V CA/50-60 Hz, entrada universal
CC	CC de 25W, de 25 a 16 Vcd, con conector en línea de alimentación de CC de 2.5 mm
Fuente de alimentación	CA/CC, interno, 25W CC
Montaje en bastidor	Sí, 1 U de alto
Protección ESD/EMP	Aire: ± 24 kV, contacto: ± 24 kV
Impactos y vibraciones	ETSI300-019-1/4 estándar
LEDs por puerto	
Puerto de datos RJ45	Velocidad/enlace/actividad
Puerto de datos SFP	Velocidad/enlace/actividad
Interfaces	
Interfaces de red	(24) puertos Ethernet RJ45 de 10/100/1000 (2) puertos Ethernet SFP de 1 Gbps
Interfaz de control	(1) puerto serie RJ45, Ethernet en/fuera de banda
Temperatura de funcionamiento	De -5 a 40° C (de 23° F a 104° F)
Humedad de funcionamiento	5 a 95 % sin condensación
Certificaciones	CE, FCC, IC

Indicaciones de seguridad

1. Lea, siga y conserve estas instrucciones.
2. Preste atención a todas las advertencias.
3. Utilice exclusivamente los dispositivos o accesorios indicados por el fabricante.



ADVERTENCIA: La falta de ventilación adecuada puede provocar riesgo de incendio. Mantenga al menos 20 mm de separación junto a los orificios de ventilación para que haya una ventilación adecuada.



ADVERTENCIA: Para reducir el riesgo de incendio o descarga eléctrica, no exponga el producto a la lluvia ni a la humedad.



ADVERTENCIA: No utilice este producto en un lugar en el que pueda sumergirse en agua.



ADVERTENCIA: Evite utilizar este producto durante una tormenta eléctrica. Existe la remota posibilidad de que se produzca una descarga eléctrica causada por los rayos.

Información de seguridad eléctrica

1. Es obligatorio cumplir los requisitos de corriente, frecuencia y voltaje indicados en la etiqueta del fabricante. La conexión a una fuente de alimentación diferente a las especificadas puede ocasionar un funcionamiento incorrecto, daños en el equipo o riesgo de incendio si no se respetan las limitaciones.
2. Este equipo no contiene piezas que un operador pueda reparar. Solo un técnico de servicio cualificado debe proporcionar servicios.
3. Este equipo se suministra con un cable de alimentación desmontable que dispone de un cable de tierra de seguridad integral diseñado para conectarse a una toma de tierra de seguridad.
 - a. No sustituya el cable de alimentación por otro distinto al tipo aprobado proporcionado. Nunca utilice un enchufe adaptador para conectar a una salida de dos cables, ya que se detendrá la continuidad del cable de tierra.
 - b. El equipo requiere el uso del cable de tierra como parte de la certificación de seguridad. La modificación o el uso indebido puede ocasionar un riesgo de descarga, lo cual podría provocar lesiones graves o la muerte.
 - c. Si tiene alguna duda acerca de la instalación, póngase en contacto con un electricista cualificado o con el fabricante antes de conectar el equipo.
 - d. El adaptador de CA indicado proporciona una puesta a tierra de seguridad. Para la instalación en un edificio deberá proporcionarse una protección de reserva contra cortocircuitos adecuada.
 - e. Debe instalarse una conexión protectora de acuerdo con las normas y reglamentos nacionales de cableado.

Garantía limitada

ui.com/support/warranty

La garantía limitada requiere recurrir al arbitraje para resolver conflictos caso por caso y, cuando proceda, especificar arbitraje en lugar de juicios con jurado o demandas colectivas.

Cumplimiento

FCC

Los cambios o modificaciones no aprobados expresamente por la parte responsable del cumplimiento podrían anular la autoridad del usuario para hacer funcionar el equipo.

Este dispositivo cumple con la parte 15 de las normas de la FCC. El funcionamiento está sujeto a las dos condiciones siguientes.

1. Este dispositivo no puede causar interferencias perjudiciales.
2. Este dispositivo debe aceptar cualquier interferencia recibida, incluidas las interferencias que puedan provocar un funcionamiento no deseado.

Se ha comprobado que este equipo cumple los límites para dispositivos digitales de clase A, de acuerdo con la Sección 15 de las normas de la FCC. Estos límites están diseñados para proteger al equipo, en la medida de lo posible, contra interferencias perjudiciales cuando se utiliza en un entorno comercial. Este equipo genera, utiliza y puede irradiar energía de radiofrecuencia y, si no se instala y se utiliza tal y como indica el manual de instrucciones, podría provocar interferencias perjudiciales para las comunicaciones por radio. Es probable que el uso de este equipo en un área residencial provoque interferencias perjudiciales, en cuyo caso se exigirá al usuario que corrija dichas interferencias por sus propios medios.

México (NOM-208-SCFI-2016)

Para su uso en México, la operación de estos equipos está sujeta a las siguientes dos condiciones:

1. es posible que este equipo o dispositivo no cause interferencia perjudicial y
2. este equipo o dispositivo debe aceptar cualquier interferencia, incluyendo la que pueda causar su operación no deseada.

Marcado CE

El marcado CE de este producto indica que el producto cumple con todas las directivas aplicables.



Declaración de cumplimiento WEEE

Declaración de conformidad

Recursos en línea

