




# Dell S2421HN/S2721HN/S2421NX/ S2721NX Monitor


## Guía del usuario

Modelo: S2421HN/S2721HN/S2421NX/S2721NX

Modelo normativo: S2421Ht/S2721Ht/S2421Ho/S2721Ho



-  **NOTA:** Una **NOTA** indica información importante que le ayuda a utilizar mejor el monitor.
-  **PRECAUCIÓN:** Una **PRECAUCIÓN** indica un daño potencial en el hardware o una pérdida de datos si no se siguen las instrucciones.
-  **ADVERTENCIA:** Una **ADVERTENCIA** indica que se pueden producir daños materiales o personales o, incluso, la muerte.

 **NOTA:** Los monitores Dell con las funciones **ComfortView** o **ComfortView Plus** se prueban y cumplen el estándar de baja emisión de luz azul TUV. El producto reduce la luz azul del panel con una solución de software en el caso de **ComfortView** y con una solución de hardware en el caso de **ComfortView Plus**.

Este monitor puede adoptar una solución de software o hardware en función del tipo de panel utilizado durante la fabricación.

Para que pueda distinguirlo, el logotipo de TUV se puede encontrar en la caja de cartón y en la etiqueta de seguridad del monitor que cuenta con la función **ComfortView Plus**. En el caso del monitor que cuenta con la función **ComfortView**, el logotipo no está impreso.



**Copyright © 2022 Dell Inc. o sus filiales. Todos los derechos reservados.** Dell, EMC y otras marcas comerciales son marcas comerciales de Dell Inc. o sus filiales. Otras marcas comerciales pueden ser marcas comerciales de sus respectivos propietarios.

2022– 02

Rev. A02

# Contenido

<b>Instrucciones de seguridad</b>	<b>5</b>
<b>Acerca del monitor</b>	<b>6</b>
Contenido del paquete	6
Características del producto	8
Identificar las partes y los controles	9
Vista frontal	9
Vista posterior	10
Vista inferior	11
Especificaciones del monitor	12
Resolución	13
Modos de visualización preconfigurados	14
Eléctrico	15
Características físicas	16
Características medioambientales	17
Asignaciones de contactos	18
Plug-and-Play	19
Política de calidad y píxeles del monitor LCD	19
Ergonomía	19
Manipulación y transporte de la pantalla	21
Directrices de mantenimiento	22
Limpieza del monitor	22
<b>Preparar el monitor</b>	<b>23</b>
Conexión de la base	23
Uso de la inclinación	26
Conectar el monitor	27
Organizar los cables	28



Asegurar el monitor utilizando el cierre Kensington (opcional). . . . .	28
Retirar la base del monitor. . . . .	29
Instalación en pared (opcional) . . . . .	31
<b>Utilizar el monitor. . . . .</b>	<b>32</b>
Encender el monitor . . . . .	32
Utilizar los controles del panel frontal. . . . .	32
Utilizar la función de bloqueo OSD . . . . .	34
Botón del panel frontal. . . . .	37
Utilizar el menú en pantalla (OSD) . . . . .	38
Acceder al sistema de menú . . . . .	38
Mensajes de advertencia OSD . . . . .	49
Configuración de resolución máxima . . . . .	52
<b>Solucionar problemas. . . . .</b>	<b>53</b>
Autocomprobación . . . . .	53
Diagnósticos integrados . . . . .	54
Problemas comunes . . . . .	55
Problemas específicos del producto. . . . .	58
<b>Apéndice. . . . .</b>	<b>59</b>
Aviso FCC (solo para EE. UU.) y otra información sobre normativas . . . . .	59
Contactar con Dell . . . . .	59
Base de datos de productos de la UE para la etiqueta de energía y la hoja de información del producto: . . . . .	59





# Instrucciones de seguridad

**△ PRECAUCIÓN: La utilización de los controles, ajustes o procedimientos de forma diferente a como se especifica en esta documentación puede producir descargas, riesgos eléctricos y/o riesgos mecánicos.**

- Coloque el monitor en una superficie sólida y manipúlelo con cuidado. La pantalla es frágil y puede dañarse en caso de que se caiga o sea golpeada con violencia.
- Asegúrese siempre de que el monitor esté homologado eléctricamente para operar con la alimentación de CA disponible en su ubicación.
- Mantenga el monitor a temperatura ambiente. Las condiciones de frío o calor excesivos pueden tener un efecto adverso en el cristal líquido de la pantalla.
- No someta el monitor a vibraciones severas o impactos grandes. Por ejemplo, no coloque el monitor en el maletero del coche.
- Desconecte el monitor cuando no vaya a utilizarlo durante un largo periodo de tiempo.
- Para evitar descargas eléctricas, no intente extraer ninguna tapa ni toque el interior del monitor.

Para obtener información sobre las instrucciones de seguridad, consulte Información sobre seguridad, medioambiental y reguladora (SERI).



# Acerca del monitor


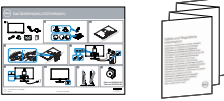
## Contenido del paquete

Su monitor se envía con los componentes indicados en la tabla siguiente. Asegúrese de que ha recibido todos ellos y [póngase en contacto con Dell](#) en caso de que algo falte.

**NOTA:** Algunos componentes pueden ser opcionales y no incluirse con el monitor. Algunas características pueden no estar disponibles en determinados países.

	Pantalla
<p>S2421/S2721 HN    S2421/S2721 NX</p> 	Elevador de la base
<p>S2421/S2721 HN    S2421/S2721 NX</p> 	Base del soporte
<p>S2421/S2721 HN    S2421/S2721 NX</p> 	Cubierta Vesa
	Cable de alimentación (varía en función del país)




	Cable HDMI
	<ul style="list-style-type: none"><li>• Guía de inicio rápido</li><li>• Información de seguridad, medioambiental y normativas</li></ul>



# Características del producto

Las pantallas planas **Dell S2421HN/S2421NX/S2721HN/S2721NX** tienen una matriz activa, un transistor de película fina (TFT), pantalla de cristal líquido (LCD) y retroiluminación LED. Características del monitor:

- **S2421HN/S2421NX:** Pantalla con área de visualización de 60,45 cm (23,80 pulgadas) (medido diagonalmente). Resolución de 1920 x 1080(16:9) con compatibilidad con pantalla completa para bajas resoluciones.
- **S2721HN/S2721NX:** Pantalla con área de visualización de 68,6 cm (27 pulgadas) (medido diagonalmente). Resolución de 1920 x 1080(16:9) con compatibilidad con pantalla completa para bajas resoluciones.
- Capacidad de ajuste de inclinación.
- Base extraíble y orificios para instalación de 100 mm VESA (Video Electronics Standards Association) que ofrecen soluciones de instalación flexibles.
- El bisel ultrafino reduce al mínimo el espacio necesario de los biseles cuando se utilizan varios monitores, facilitando la configuración con una elegante experiencia de visualización.
- La excelente conectividad digital con HDMI garantiza que su monitor no quede obsoleto en el corto plazo.
- Funciones plug and play si son compatibles con el sistema.
- Ajustes de menús en pantalla (OSD, On-Screen Display) que facilitan la configuración y la optimización de la pantalla.
- Admite tecnología AMD FreeSync™. Alcance certificado de AMD FreeSync™ de 48 HZ-75 HZ.
- Bloqueo de los botones de alimentación y OSD.
- Ranura para cierre de seguridad
- ≤ 0,3 W en el Modo de Espera.
- El monitor adopta la tecnología Libre de Parpadeo (Flicker-Free) que elimina el parpadeo visible del ojo, proporciona una experiencia de visionado cómoda y previene la fatiga y malestar de los ojos de los usuarios.

 **ADVERTENCIA: Los posibles efectos a largo plazo de la emisión de luz azul procedente del monitor pueden dañar los ojos, incluyendo fatiga o tensión ocular digital. Las funciones ComfortView y ComfortView Plus están diseñadas para reducir la cantidad de luz azul emitida por el monitor para optimizar la comodidad de los ojos. El modo ComfortView es opcional en el menú OSD. Solamente en el caso de que este modo no exista en el OSD, la configuración predeterminada de fábrica está calificada para la aprobación de luz azul baja.**

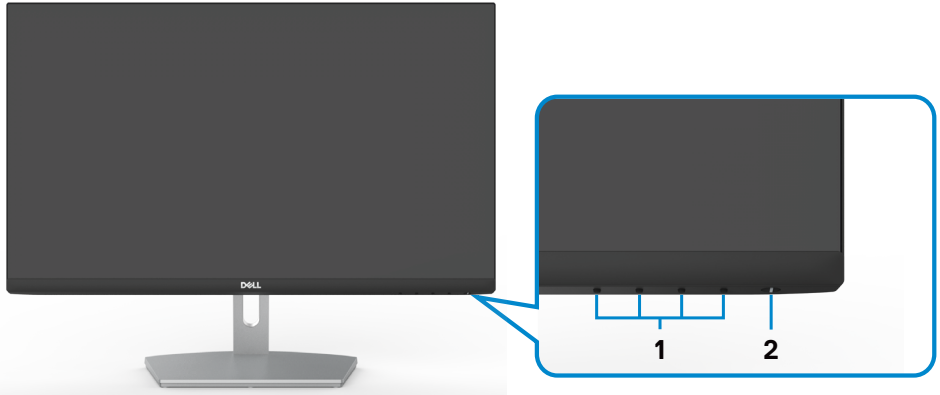
 **NOTA: ComfortView es una función que permite reducir la emisión de luz azul con coordenadas de color preestablecidas. Esto se puede habilitar**



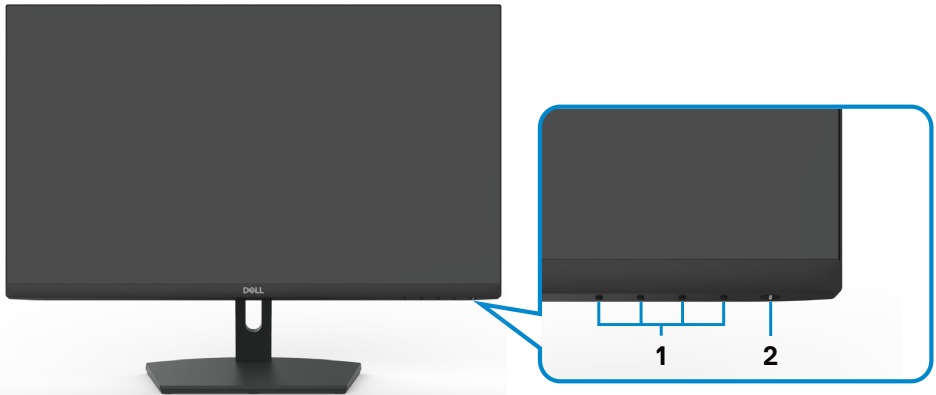
con el menú OSD. ComfortView Plus es una función que permite reducir la emisión de luz azul con diseño de retroiluminación del panel. No es necesario que el usuario realice ninguna otra configuración.

## Identificar las partes y los controles

### Vista frontal



S2421HN/S2721HN

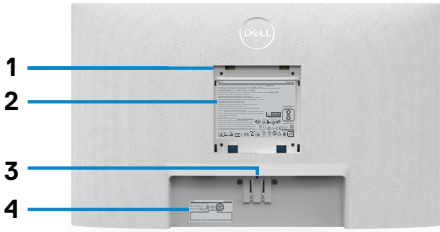


S2421NX/S2721NX

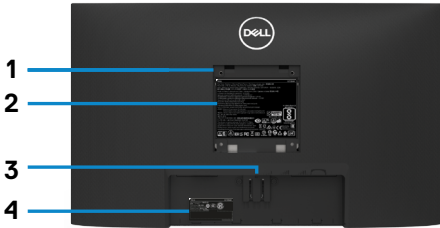
Etiqueta	Descripción	Uso
1	Botones de función	Para obtener más información, consulte la sección <a href="#">Utilizar el monitor</a> .
2	Botón de encendido y apagado (con indicador LED)	Para encender o apagar el monitor.



## Vista posterior



**S2421HN/S2721HN**



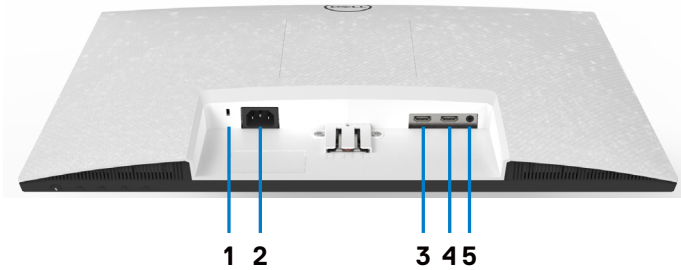
**S2421NX/S2721NX**

Etiqueta	Descripción	Uso
1	VESA orificios de montaje (100 mm x 100 mm - por detrás de la cubierta VESA montada)	Montar el monitor en pared, mediante kit de montaje en pared compatible con VESA (100 mm x 100 mm).
2	Etiqueta sobre normativas	Enumera las autorizaciones de organismos reguladores.
3	Botón de liberación del soporte	Suelte el soporte del monitor.
4	Barcode, serial number, and Service Tag label	Tenga a mano esta etiqueta si necesita ponerse en contacto con el soporte técnico de Dell. La Etiqueta de servicio es un identificador alfanumérico único que permite a los técnicos de servicio de Dell identificar los componentes de hardware de su PC y acceder a la información de la garantía.



5	Ranura para administración de cables	Se utiliza para organizar los cables colocándolos a través de la ranura.
---	--------------------------------------	--

## Vista inferior



S2421HN/S2721HN



S2421NX/S2721NX

Etiqueta	Descripción	Uso
1	Ranura para bloqueo de seguridad Botón de liberación del soporte	Protege el monitor con la cerradura del cable de seguridad. (se vende por separado)
2	Conector de alimentación	Conectar el cable de alimentación (enviado con el monitor).
3	Puerto HDMI 1	Conecte el equipo con el cable HDMI 1.
4	Puerto HDMI 2	Conecte el equipo con el cable HDMI 2.
5	Puerto de salida de audio	Conecte los altavoces para reproducir audio a través de canales de audio HDMI. Solo es compatible audio de doble canal. <b>NOTA:</b> El puerto de salida de audio no admite auriculares.



# Especificaciones del monitor

Modelo	S2421HN/S2421NX	S2721HN/S2721NX
Tipo de pantalla	Matriz activa - LCD TFT	
Tipo de panel	Tecnología de conmutación en el mismo plano	
Relación de aspecto	16:9	
Dimensiones de la imagen visualizable:		
Diagonal	60,45 cm (23,8 pulgadas)	68,6 cm (27 pulgadas)
área activa:		
Horizontal	527,04 mm (20,75 pulgadas)	597,89 mm (23,54 pulgadas)
Vertical	296,46 mm (11,67 pulgadas)	336,31 mm (13,24 pulgadas)
Área	156246,28 mm <sup>2</sup> (242,15 pulgadas <sup>2</sup> )	201073,02 mm <sup>2</sup> (311,67 pulgadas <sup>2</sup> )
Densidad de píxeles	0,2745 mm x 0,2745 mm	
Píxeles por pulgada (PPP)	92,56	81,59
Ángulo de visión:		
Horizontal	178° típicos	
Vertical	178° típicos	
Brillo	250 cd/m <sup>2</sup> (valor típico)	300 cd/m <sup>2</sup> (valor típico)
Relación de contraste	1000:1 (valor típico)	
Revestimiento de la pantalla de visualización	Tratamiento antideslumbramiento del recubrimiento resistente del polarizador frontal (3H)	
Retroiluminación	Sistema de luz lateral LED	
Tiempo de respuesta (gris a gris)	8 ms (Modo NORMAL) 5 ms (modo rápido) 4 ms (Extremo)	
Profundidad de color	16,7 millones de colores	
Gama de colores*	sRGB 99,9%	
Conectividad	<ul style="list-style-type: none"> <li>• 2 x HDMI 1,4</li> <li>• 1 x Puerto de línea de salida de audio (conector de 3,5 mm)</li> </ul>	
Ancho del borde (borde del monitor hasta el área activa)		
Superior/Izquierda/Derecha	5,4 mm	6,0 mm
Abajo	20,7 mm	21,3 mm





Capacidad de ajuste	
Base con altura regulable	NA
Inclinación	-5° a 21°
Plataforma giratoria	NA
Pivote	NA
Administración de los cables	Sí
Compatibilidad con el administrador de visualización de Dell (DDM, Dell Display Manager)	Fácil organización y otras funciones clave
Seguridad	Ranura de bloqueo de seguridad (la cerradura del cable se vende por separado)

\*Solo en el panel nativo, bajo el Modo personalizado predefinido.

## Resolución

Modelo	S2421HN/S2421NX/S2721HN/S2721NX
Intervalo de escaneado horizontal	30 kHz – 83 kHz
Intervalo de escaneado vertical	48 Hz – 75 Hz
Resolución máxima	1920 x 1080 a 60 Hz
Funciones de vídeo (reproducción HDMI)	480i, 480p, 576i, 576p, 720p, 1080i, 1080p



# Modos de visualización preconfigurados

## S2421HN/S2421NX/S2721HN/S2721NX

Modo de visualización	Frecuencia horizontal (KHz)	Frecuencia vertical (Hz)	Reloj de píxeles (MHZ)	Polaridad de sincronización (Horizontal / Vertical)
VGA, 720 x 400	31,5	70,0	28,3	-/+
VGA, 640 x 480	31,5	60,0	25,2	-/-
VESA, 640 x 480	37,5	75,0	31,5	-/-
VESA, 800 x 600	37,9	60,0	40,0	+/+
VESA, 800 x 600	46,9	75,0	49,5	+/+
VESA, 1024 x 768	48,4	60,0	65,0	-/-
VESA, 1024 x 768	60,0	75,0	78,8	+/+
MAC, 1152 x 864	67,5	75,0	108,0	+/+
VESA, 1280 x 1024	64,0	60,0	108,0	+/+
VESA, 1280 x 1024	80,0	75,0	135,0	+/+
VESA, 1600 x 900	60,0	60,0	108,0	+/+
CVT, 1920 x 1080	67,5	60,0	148,5	+/+
CVT, 1920 x 1080	83,89	75,0	174,5	+/-



# Eléctrico

Modelo	S2421HN/S2421NX/S2721HN/S2721NX
Señales de entrada de vídeo	<ul style="list-style-type: none"> <li>Señal de vídeo digital para cada línea diferencial. Por línea diferencial con una impedancia de 100 ohmios.</li> <li>Compatibilidad con entrada de señal HDMI</li> </ul>
Voltaje de entrada/ Frecuencia/Corriente:	100 VAC–240 VAC / 50 Hz/60 Hz $\pm$ 3 Hz / 1,5 A (máximo)
Corriente de pico	120 V: 30 A (máximo) 240 V: 60 A (máximo)
Consumo eléctrico	
S2421HN/S2421NX	S2721HN/S2721NX
0,2 W (Modo apagado) <sup>1</sup>	0,2 W (Modo apagado) <sup>1</sup>
0,2 W (Modo en espera) <sup>1</sup>	0,2 W (Modo en espera) <sup>1</sup>
12,2 W (Modo encendido) <sup>1</sup>	15,5 W (Modo encendido) <sup>1</sup>
21 W (Máximo) <sup>2</sup>	29 W (Máximo) <sup>2</sup>
11,74 W ( $P_{on}$ ) <sup>3</sup>	13,82 W ( $P_{on}$ ) <sup>3</sup>
37,3 kWh (TEC) <sup>3</sup>	43,68 kWh (TEC) <sup>3</sup>

<sup>1</sup> Tal como se define en EU 2019/2021 y EU 2019/2013.

<sup>2</sup> Configuración de brillo y contraste máximos.

<sup>3</sup>  $P_{on}$ : Consumo de potencia del modo activado según se define en la versión Energy Star 8.0.

TEC: Consumo de energía total en kWh según se define la versión Energy Star 8.0.

Este documento es solamente informativo y refleja un rendimiento de laboratorio. Su producto podría rendir de manera diferente, dependiendo del software y los componentes y periféricos que adquirió, y no tendremos la obligación de actualizar dicha información. Consecuentemente, el cliente no deberá apoyarse en esta información a la hora de tomar decisiones sobre tolerancias eléctricas o relacionadas. No se expresa ni se sugiere una garantía sobre precisión o integridad.

 **NOTA:** Este monitor cuenta con la certificación **ENERGY STAR**.



Este producto cualifica para ENERGY STAR en la configuración de fábrica que puede ser restaurada mediante la función “Restablecimiento de fábrica” en el menú en pantalla (OSD). Cambiar la configuración de fábrica o habilitar otras características podría incrementar el consumo eléctrico que podría exceder el límite especificado de ENERGY STAR.



## Características físicas

<b>Modelo</b>	<b>S2421HN/S2421NX</b>	<b>S2721HN/S2721NX</b>
Tipo de conector	<ul style="list-style-type: none"> <li>· Dos puertos HDMI 1,4</li> <li>· Un puerto de salida de audio</li> </ul>	
Tipo de cable de señal	Cable HDMI 1,4 de 1,8 m	
Dimensiones (con soporte):		
Altura	412,8 mm (16,25 pulgadas)	453,3 mm (17,85 pulgadas)
Anchura	537,8 mm (21,17 pulgadas)	609,9 mm (24,01 pulgadas)
Profundidad	152,8 mm (6,02 pulgadas)	186,8 mm (7,35 pulgadas)
Dimensiones (sin soporte):		
Altura	322,6 mm (12,70 pulgadas)	363,6 mm (14,32 pulgadas)
Anchura	537,8 mm (21,17 pulgadas)	609,9 mm (24,01 pulgadas)
Profundidad	53,8 mm (2,12 pulgadas)	54,0 mm (2,13 pulgadas)
Dimensiones de la base:		
Altura	171,6 mm (6,76 pulgadas)	176,0 mm (6,93 pulgadas)
Anchura	249,0 mm (9,80 pulgadas)	257,2 mm (10,13 pulgadas)
Profundidad	152,8 mm (6,02 pulgadas)	186,8 mm (7,35 pulgadas)
Peso:		
Peso con embalaje incluido	5,9 kg (13 lb)	7,4 kg (16,31 lb)
Peso con el ensamblaje de la base y los cables	4,1 kg (9,04 lb)	5,2 kg (11,46 lb)
Peso sin soporte ni cables(Consideraciones para montaje en pared o montaje VESA - sin cables)	3,3 kg (7,28 lb)	4,3 kg (9,48 lb)
Peso de la base montada	0,5 kg (1,19 lb)	0,7 kg (1,54 lb)



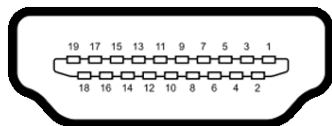
## Características medioambientales

<b>Modelo</b>	<b>S2421HN/S2421NX/S2721HN/S2721NX</b>
Normas compatibles	
<ul style="list-style-type: none"> <li>• Monitor con la certificación ENERGY STAR</li> <li>• TCO Certified</li> <li>• Compatibilidad con RoHS</li> <li>• Monitor con reducción de BFR/PVC (las placas de circuito están fabricadas en laminados libres de BFR/PVC)</li> <li>• Pantalla sin mercurio y cristal sin arsénico</li> </ul>	
Temperatura:	
Funcionamiento	0°C a 40°C (32°F a 104°F)
Sin funcionar	-20°C a 60°C (-4°F a 140°F)
Humedad:	
Funcionamiento	10% a 80% (sin condensación)
Sin funcionar	5% a 90% (sin condensación)
Altitud:	
Funcionamiento (máximo)	5 000 m (16 404 pies)
Sin funcionar (máximo)	12 192 m (40 000 pies)
Disipación térmica	
<b>S2421HN/S2421NX</b>	71,65 BTU/hora (máximo) 41,63 BTU/hora (Modo encendido)
<b>S2721HN/S2721NX</b>	98,95 BTU/hora (máximo) 52,89 BTU/hora (Modo encendido)



# Asignaciones de contactos

## Puerto HDMI



Número Pin	19 contactos - lado Conectado al Cable de Señal
1	TMDS DATA 2+
2	BLINDAJE TMDS DATA 2
3	TMDS DATA 2-
4	TMDS DATA 1+
5	BLINDAJE TMDS DATA 1
6	TMDS DATA 1-
7	TMDS DATA 0+
8	BLINDAJE TMDS DATA 0
9	TMDS DATA 0-
10	RELOJ TMDS
11	BLINDAJE DE RELOJ TMDS
12	RELOJ TMDS -
13	CEC
14	Reservado (N.C. en el dispositivo)
15	RELOJ DDC (SCL)
16	DDC DATA (SDA)
17	CONEXIÓN A TIERRA
18	ALIMENTACIÓN +5 V
19	DETECCIÓN DE ENCHUFE CALENTADO



# Plug-and-Play

Puede instalar el monitor con cualquier sistema compatible con la funcionalidad Plug-and-Play (Conectar y listo). El monitor proporciona automáticamente a su PC los datos de identificación de visualización extendida (EDID, Extended Display Identification Data) utilizando protocolos de canal de datos de visualización (DDC, Display Data Channel) para que el sistema pueda configurarse automáticamente y optimizar la configuración del monitor. Muchas de las instalaciones del monitor son automáticas. Puede seleccionar configuraciones diferente según lo desee. Para más información sobre cómo cambiar la configuración del monitor, consulte [Manejando el monitor](#).

# Política de calidad y píxeles del monitor LCD

Durante el proceso de fabricación del monitor LCD, es poco frecuente que uno o varios píxeles se queden fijos en un estado invariable. Éstos no son fáciles de ver y no afectan a la calidad de la pantalla o su utilización. Para obtener más información acerca de la política de calidad y píxeles del monitor Dell, consulte el sitio de soporte técnico de Dell en: <https://www.dell.com/pixelguidelines>.

# Ergonomía

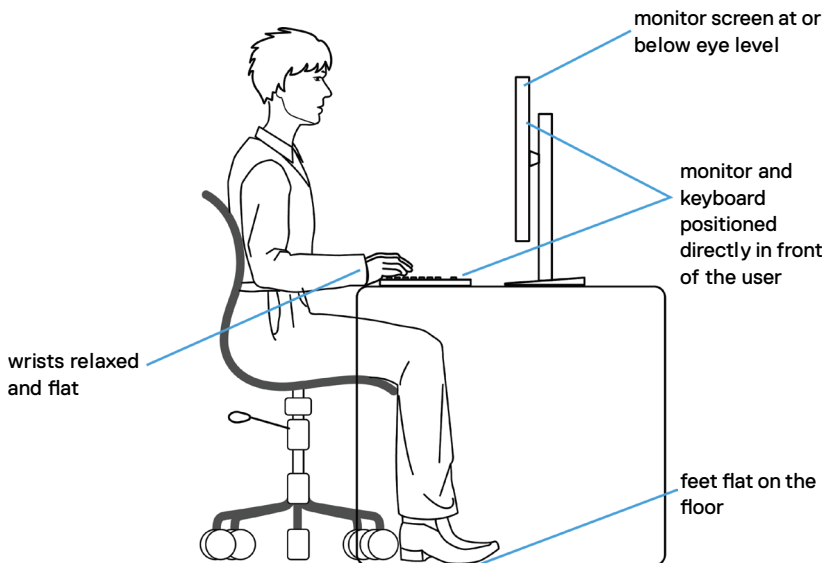
- △ **PRECAUCIÓN: Un uso inapropiado y prolongado de teclado puede provocar lesiones.**
- △ **PRECAUCIÓN: La visualización de la pantalla del monitor durante largos periodos de tiempo podría provocar fatiga visual.**

Para su confort y eficiencia, siga las siguientes directrices cuando instale y utilice su PC:

- Coloque el PC de manera que el monitor y el teclado estén directamente frente a usted mientras trabaja. Hay estanterías especiales a la venta para ayudarlo a colocar correctamente el teclado.
- Para reducir el riesgo de tensión ocular y dolor de cuello, brazos, espalda y hombros producidos por el uso del monitor durante prolongados períodos de tiempo, le recomendamos que:
  1. Coloque la pantalla a una distancia de entre 50 y -70 cm (de 20 a 28") de sus ojos.
  2. Parpadee frecuentemente para humedecer los ojos cuando trabaje con el monitor.
  3. Realice descansos frecuentes durante 20 minutos cada dos horas.
  4. Deje de mirar al monitor y mire a un objeto alejado unos 6 metros (20 pies) del monitor durante al menos 20 segundos en los descansos.
  5. Realice estiramientos para liberar la tensión del cuello, los brazos, la espalda y los hombros durante los descansos.



- Asegúrese de que la pantalla del monitor está al o ligeramente por debajo del nivel en el que usted está sentado frente al monitor.
- Ajuste la inclinación del monitor, el contraste y el brillo.
- Ajuste la luz ambiente a su alrededor (como las luces de techo, lámparas de escritorio y las cortinas o persianas de las ventanas cercanas) para minimizar los reflejos y destellos de la pantalla del monitor.
- Utilice una silla que proporcione un buen respaldo para la zona lumbar.
- Mantenga sus antebrazos en sentido horizontal con respecto a sus muñecas en una posición neutra y cómoda mientras utiliza el teclado o el ratón.
- Deje siempre un espacio para descansar las manos mientras utiliza el teclado o el ratón.
- Deje descansar sus brazos de manera natural en ambos lados.
- Asegúrese de que sus pies descansan sobre el suelo.
- Cuando esté sentado, asegúrese de que el peso de las piernas repose sobre los pies y no sobre la parte frontal de la silla. Ajuste la altura de la silla o utilice reposapiés si fuera necesario para mantener una postura adecuada.
- Varíe sus actividades laborales. Intente organizar su trabajo de manera que no tenga que sentarse y trabajar durante periodos prolongados de tiempo. Intente ponerse de pie o levantarse y caminar a intervalos regulares.
- Mantenga la zona bajo el escritorio libre de obstrucciones y cables o cables de alimentación que puedan interferir con una postura sedente cómoda o que presenten un riesgo potencial de tropiezo.

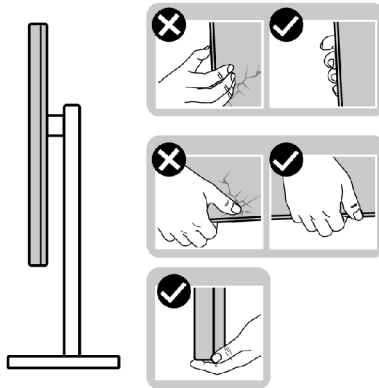




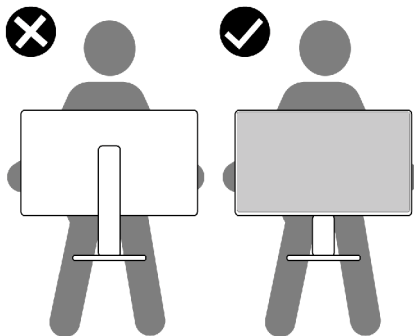
# Manipulación y transporte de la pantalla

Para asegurarse de que el monitor esté manejado de manera segura cuando se levante o se transporte, siga las directrices que se mencionan a continuación:

- Antes de mover o levantar el monitor, apague el PC y el propio monitor.
- Desconecte todos los cables del monitor.
- Coloque el monitor en la caja de embalaje original con los materiales de empaquetado originales.
- Soporte el borde inferior y el lateral del monitor de manera firme sin aplicar presión excesiva cuando se levante o transporte el monitor.



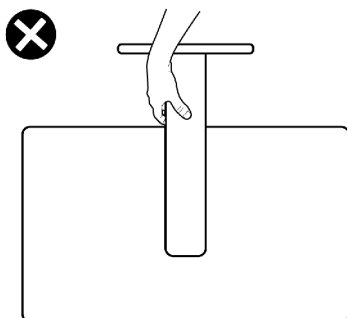
- Cuando levante o transporte el monitor, asegúrese de que la pantalla esté de espaldas a usted y no presione en la zona de la pantalla para evitar arañazos o daños.



- Cuando transporte el monitor, evite cualquier choque o vibración repentina.



- Cuando levante o transporte el monitor, no gire el monitor de arriba a abajo mientras soporta el pedestal o el elevador. Esto podría resultar en daños accidentales al monitor o provocar lesiones personales.



## Directrices de mantenimiento

### Limpieza del monitor

- ⚠ **ADVERTENCIA:** antes de limpiar el monitor, desenchufe el cable de alimentación de la toma de corriente eléctrica.
- ⚠ **PRECAUCIÓN:** Lea y siga las **Instrucciones de seguridad** antes de limpiar el monitor.

Para obtener información acerca de las mejores prácticas, siga estas instrucciones de la lista siguiente cuando desempaquete, limpie o manipule el monitor:

- Para limpiar la pantalla antiestática, humedezca ligeramente un paño suave y limpio con agua. Si es posible, utilice un tejido especial para limpiar pantallas o una solución adecuada para la capa de recubrimiento antiestática. No utilice benceno, diluyentes, amoníaco, limpiadores abrasivos o aire comprimido.
- Utilice un paño suave ligeramente humedecido para limpiar el monitor. No utilice detergentes de ninguna clase, ya que algunos productos de este tipo dejan una película lechosa en el monitor.
- Si observa la presencia de un polvo blanco cuando desempaquete el monitor, límpielo con un paño.
- Manipule el monitor con cuidado, ya que los componentes de plástico de color oscuro pueden arañarse y presentar raspaduras de color blanco que destacarían sobre las zonas más claras del monitor.
- Para ayudar a mantener la máxima calidad de imagen en el monitor, utilice un protector de pantalla que cambie dinámicamente y apague el monitor cuando no lo utilice.



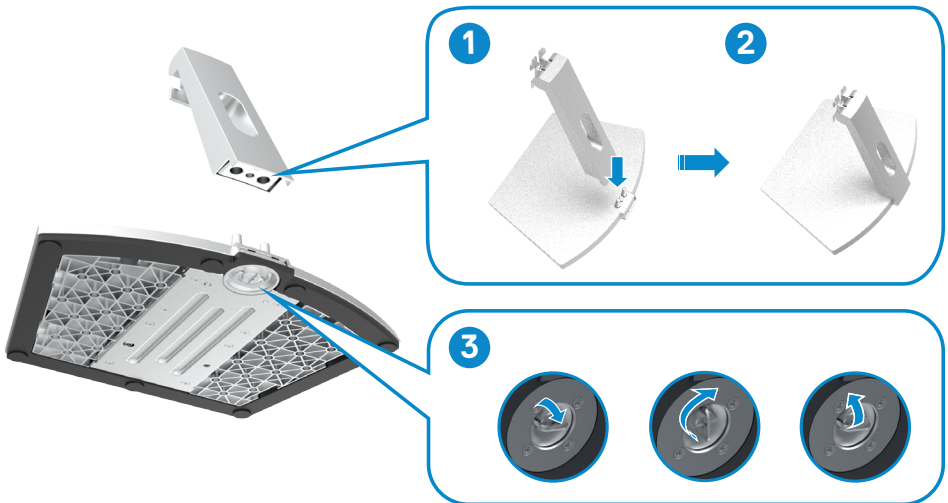
# Preparar el monitor

## Conexión de la base

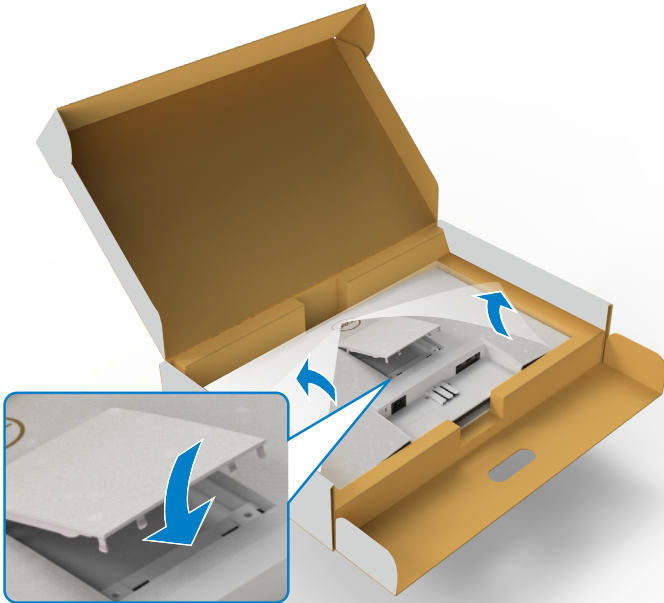
- 🔪 **NOTA:** El elevador de la base y la base del soporte están desmontados cuando el monitor sale de fábrica.
- 🔪 **NOTA:** Las instrucciones siguientes son aplicables solamente para el pedestal enviado junto con el monitor. Si está conectando un pedestal que haya comprado de otras fuentes, siga las instrucciones de instalación incluidas con ese pedestal.
- ⚠️ **PRECAUCIÓN:** Coloque el monitor sobre una superficie plana, limpia y suave para evitar dañar la pantalla.

### Para acoplar el pedestal del monitor:

1. Alinee las cuñas de la base con las ranuras del elevador de la base.
2. Inserte el elevador de la base firmemente en la propia base.
3. Abra el mango del tornillo de la parte inferior de la base y gírelo en sentido horario para apuntalar el tornillo firmemente. A continuación cierre el mango del tornillo.

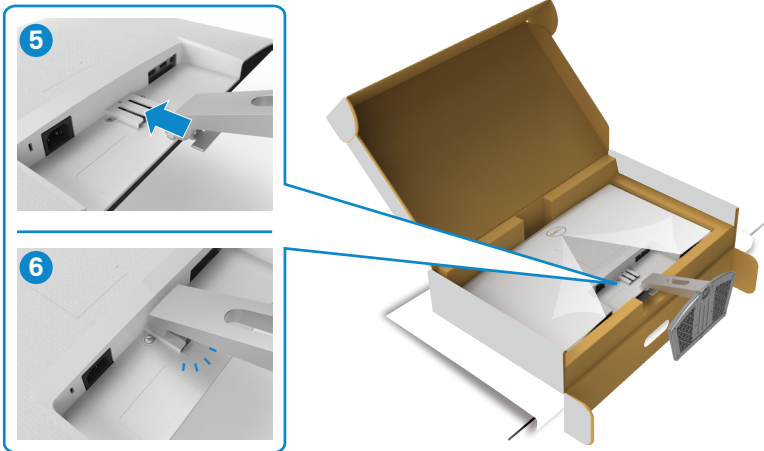


4. Abra la tapa protectora del monitor e instale la tapa del tornillo VESA.



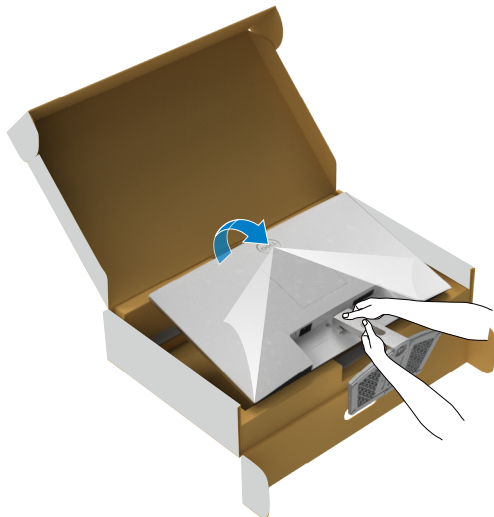
5. Alinee las cuñas del soporte del elevador de la base con los orificios de la parte trasera del monitor.

6. Inserte el soporte del elevador de la base en el orificio del monitor hasta que encaje.

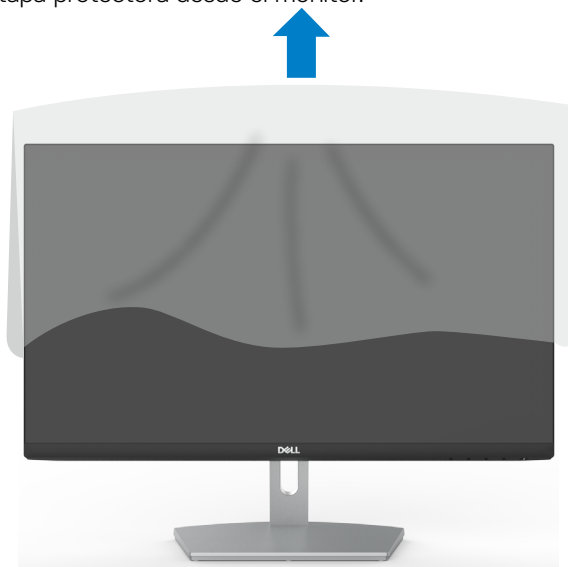


△ **PRECAUCIÓN:** Agarre el elevador del pedestal firmemente cuando levante el monitor para evitar cualquier daño accidental.


7. Agarre el elevador del pedestal y levante el monitor con cuidado; a continuación colóquelo en una superficie plana.



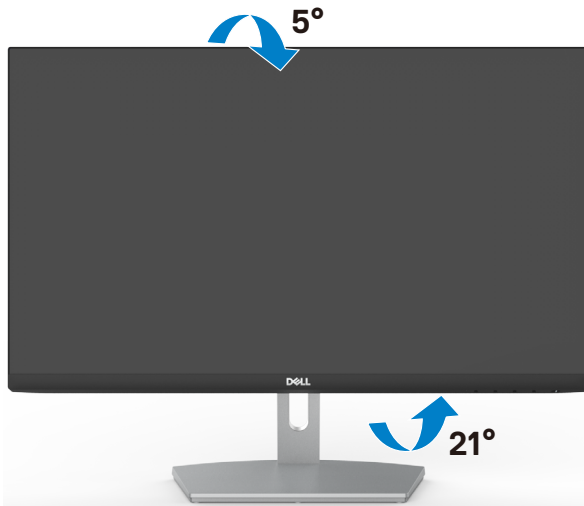
8. Levante la tapa protectora desde el monitor.



## Uso de a inclinación

 **NOTA:** Las instrucciones siguientes son aplicables solamente para el pedestal enviado junto con el monitor. Si está conectando un pedestal que haya comprado de otras fuentes, siga las instrucciones de instalación incluidas con ese pedestal.

Con la base acoplada al monitor, puede inclinar y girar este para conseguir el ángulo de visión más cómodo.



 **NOTA:** La base no está instalada cuando el monitor sale de fábrica.



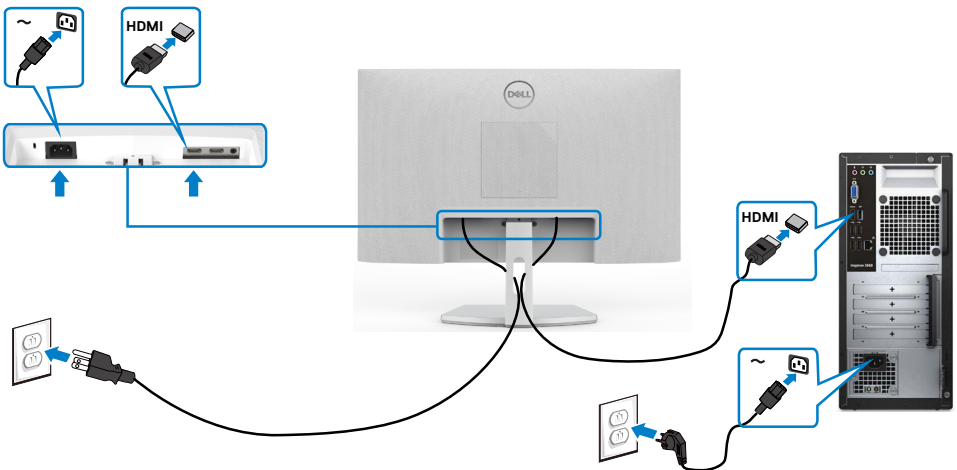
# Conectar el monitor

**⚠ ADVERTENCIA:** Antes de empezar con cualquiera de los procedimientos de esta sección, siga las **Instrucciones de seguridad**.

## Para conectar el monitor al equipo:

1. Apague el equipo.
2. Conecte el cable HDMI de tipo C de su monitor al equipo.
3. Encienda el monitor.
4. Seleccione la fuente de entrada correcta en el menú OSD del monitor y encienda el equipo.

## Conectar el cable HDMI



# Organizar los cables



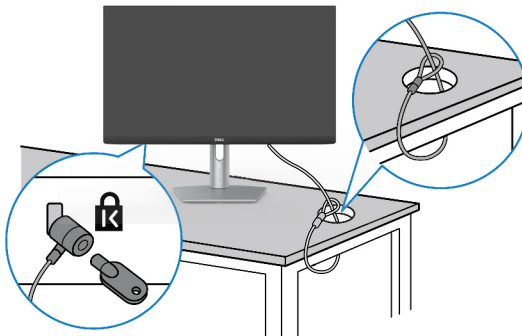
Tras acoplar todos los cables necesarios al monitor y PC, (consulte la sección [Conectar el monitor](#) a la conexión de los cables), organice todos ellos tal y como se muestra anteriormente.

## Asegurar el monitor utilizando el cierre Kensington (opcional)

La ranura para cierre de seguridad está ubicada en la parte inferior del monitor. (Ver [Ranura para cierre de seguridad](#))

Para más información sobre el uso del cierre Kensington (adquirido por separado), consulte la documentación que se envía junto al cierre.

Asegure el monitor a una mesa utilizando el cierre de seguridad Kensington.





**NOTA:** La imagen tiene únicamente el propósito de ilustrar. La forma del cierre podría variar.

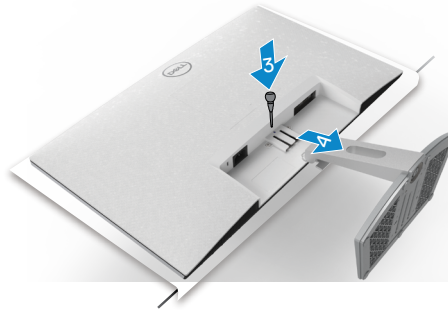
## Retirar la base del monitor

**PRECAUCIÓN:** Para evitar arañazos en la pantalla LCD mientras quita la base, asegúrese de que el monitor está colocado sobre una superficie suave y limpia.

**NOTA:** Las instrucciones siguientes son aplicables solamente para el pedestal enviado junto con el monitor. Si está conectando un pedestal que haya comprado de otras fuentes, siga las instrucciones de instalación incluidas con ese pedestal.

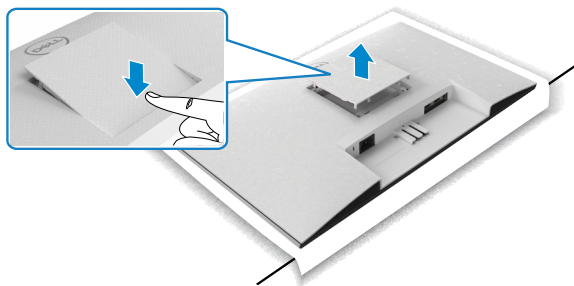
### Para quitar la base:

1. Coloque una almohadilla plana o una esterilla cerca del borde de una mesa y coloque el monitor en la misma con la pantalla mirando hacia abajo.
2. Presione la base hacia abajo para acceder al pasador de desbloqueo.
3. Utilice un destornillador largo para presionar el pasador de desbloqueo.
4. Mientras presiona el pasador de desbloqueo, deslice el ensamblaje de la base separándolo del monitor.

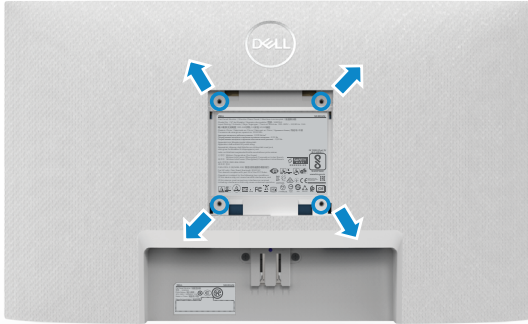


### Para extraer la cubierta VESA:

Presione la abolladura en la cubierta VESA para liberarla de la parte trasera de la pantalla.



## Instalación en pared (opcional)



**NOTA:** Utilice tornillos M4 x 10 mm para asegurar el juego de soporte en pared al monitor.

Vea la documentación que se ha enviado con el juego de soporte en pared compatible con VESA.


1. Coloque una almohadilla plana o una esterilla cerca del borde de una mesa y coloque el monitor en la misma con la pantalla mirando hacia abajo.
2. Desmonte la base.
3. Utilice un destornillador Phillips de cruz para extraer los cuatro tornillos que fijan el panel trasero.
4. Acople el soporte de montaje en pared del juego de soporte en pared al monitor.
5. Siga las instrucciones enviadas junto al juego de montaje en pared y monte el monitor en la pared.

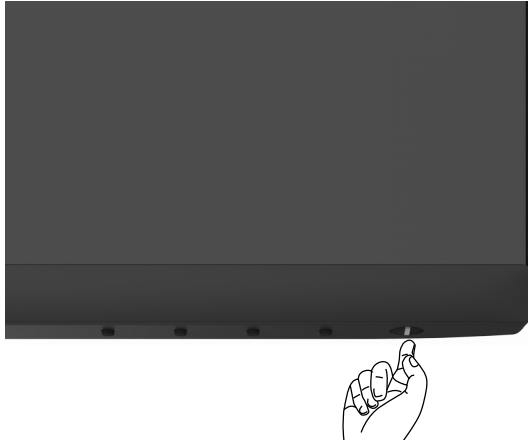
**NOTA:** Para uso exclusivo con UL o CSA, o soporte de montaje listado por GS con un mínimo de peso/capacidad de soporte y carga de 13,2 kg (S2421HN/S2421NX)/17,2 kg (S2721HN/S2721NX).



# Utilizar el monitor

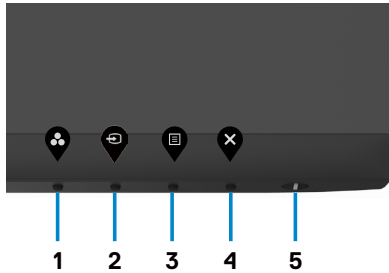
## Encender el monitor

Pulse el botón  para encender el monitor




## Utilizar los controles del panel frontal

Utilice los botones de control situados en el borde inferior del monitor para ajustar las características de la imagen que se muestra. Cuando utilice los botones de control, aparece en la pantalla un menú en pantalla (OSD) con valores numéricos.



La siguiente tabla describe los botones del panel frontal:

Botón del panel-frontendal	Descripción
1  <b>Clave de acceso directo: ajustes predefinidos</b>	Utilice este botón para escoger modos de color preestablecidos en una lista.
2  <b>Clave de acceso directo: Fuente entrada</b>	Utilice este botón para elegir en una lista de fuentes de entrada.
3  <b>Menú</b>	Utilice este botón para iniciar el menú OSD (On-Screen Display) y seleccionar las opciones. Consulte <a href="#">Acceder al Sistema del Menú</a> .
4  <b>Salir</b>	Utilice este botón para regresar al menú principal o salir del menú OSD.
5  <b>Encendido/Apagado (con luz de estado de alimentación)</b>	Para encender o apagar el monitor. La luz blanca encendida indica que el monitor está encendido y funcionando de forma normal. La luz blanca parpadeante indica que el monitor está en el modo de reposo.

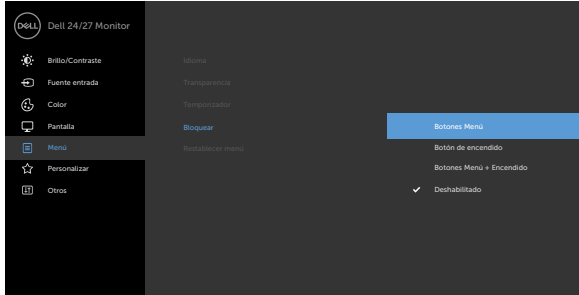


# Utilizar la función de bloqueo OSD

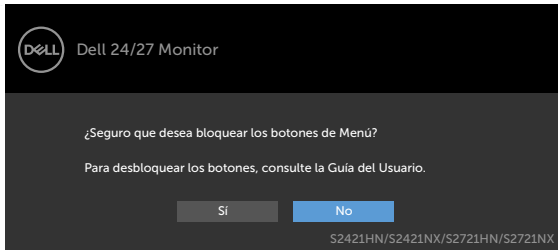
Puede bloquear los botones de control del panel delantero para prevenir el acceso al menú OSD y/o el botón de alimentación.


**Utilice el menú de Bloqueo para bloquear el botón/los botones.**

1. Seleccione una de las siguientes opciones.



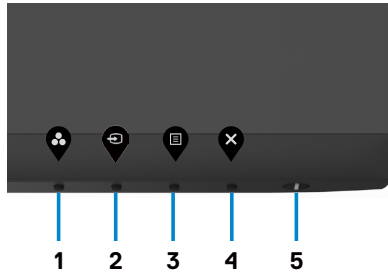
2. Aparecerá el siguiente mensaje.



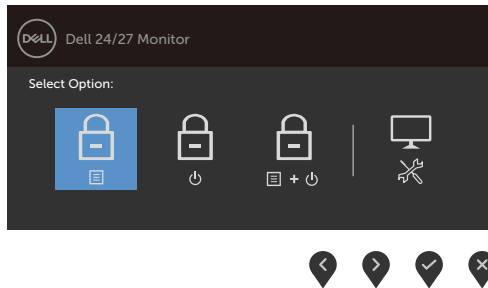
3. Seleccione **Sí** para bloquear los botones. Una vez bloqueados, al pulsar cualquier botón de control aparecerá el icono de bloqueo 






Utilice el botón de control del panel frontal para bloquear el botón(botones).




1. Pulse sin soltar el **Botón 4** durante cuatro segundos y un menú aparecerá en la pantalla.



2. Seleccione una de las siguientes opciones:

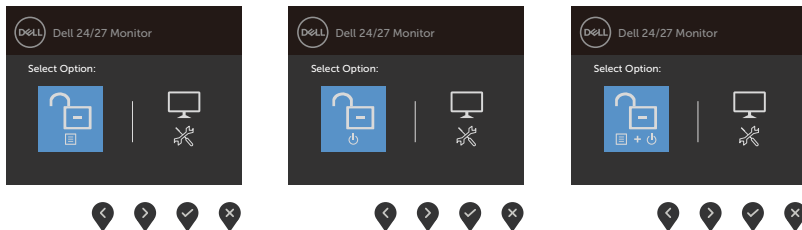
Opciones	Descripción
1  <b>Bloqueo de los botones de menú</b>	Seleccione esta opción para bloquear la función del menú OSD.
2  <b>Bloqueo del botón de alimentación</b>	Utilice esta opción para bloquear el botón de alimentación. Esto evitará que el usuario apague el monitor utilizando el botón de alimentación.
3  <b>Bloqueo de los botones de menú y de alimentación</b>	Utilice esta opción para bloquear el menú OSD y el botón de alimentación para apagar el monitor.







Opciones	Descripción
<b>4</b>  <p><b>Diagnóstico integrado</b></p>	Utilice esta opción para ejecutar el diagnóstico integrado; ver <a href="#">Diagnóstico integrado</a> .

**Para bloquear el botón/los botones:**

Pulse sin soltar **Botón 4** durante cuatro segundos hasta que aparece un menú en la pantalla. La siguiente tabla describe las opciones para desbloquear los botones de control del panel frontal.



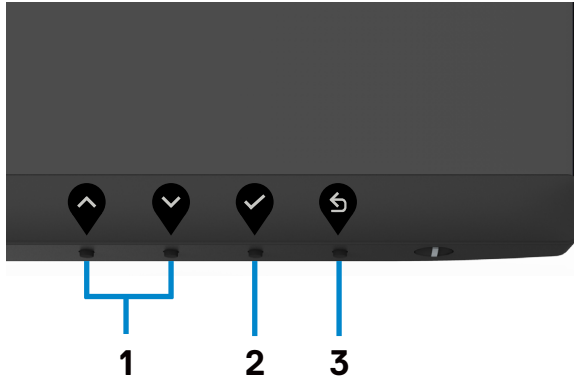
Opciones	Descripción
<b>1</b>  <p><b>Desbloqueo de los botones de menú</b></p>	Utilice esta opción para desbloquear la función del menú OSD.
<b>2</b>  <p><b>Desbloqueo del botón de alimentación</b></p>	Utilice esta opción para bloquear el botón de alimentación para apagar el monitor.
<b>3</b>  <p><b>Desbloqueo de los botones de menú y de alimentación</b></p>	Utilice esta opción para desbloquear el menú OSD y el botón de alimentación para apagar el monitor.
<b>4</b>  <p><b>Diagnóstico integrado</b></p>	Utilice esta opción para ejecutar el diagnóstico integrado; ver <a href="#">Diagnóstico integrado</a> .









# Botón del panel frontal

Utilice los botones situados en el panel frontal del monitor para ajustar la configuración de la imagen.




Botón	Descripción
1  <b>Arriba</b>  <b>Abajo</b>	Utilice esta opción para desbloquear la función del menú OSD.
2  <b>Aceptar</b>	Utilice esta opción para bloquear el botón de alimentación para apagar el monitor.
3  <b>Atrás</b>	Utilice esta opción para desbloquear el menú OSD y el botón de alimentación para apagar el monitor.

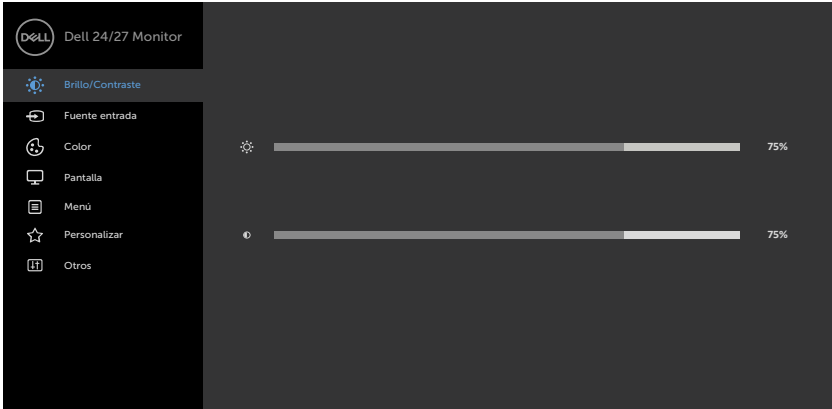








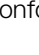


# Utilizar el menú en pantalla (OSD)

## Acceder al sistema de menú

 **NOTA:** Los cambios que realice utilizando el menú OSD se guardan automáticamente cuando pasa a otro menú OSD, sale del menú OSD o espera a que dicho menú desaparezca automáticamente.

1. Presione el botón  para abrir el menú OSD y mostrar el menú principal.



2. Pulse el botón  y el  para desplazarse entre las opciones. A medida que se mueve de un icono a otro, el nombre de la opción se resalta.
3. Pulse el botón  o el  o el  una vez para activar la opción destacada.
4. Presione los botones  y  para seleccionar el parámetro que desee.
5. Presione el botón  para entrar en la barra deslizante y, a continuación, utilice los botones  o  conforme a los indicadores del menú para realizar los cambios.
6. Seleccione  para volver al menú anterior o  para aceptar y volver al menú anterior.



---

## Icono Menú y submenús Descripción

---



### Brillo/Contraste


Utilice este menú para activar los ajustes de **Brillo/Contraste**.



---

### Brillo

El **Brillo** ajusta la luminosidad de la retroiluminación (mín. 0; máx. 100).



Presione el botón  para incrementar el brillo.

Presione el botón  para disminuir el brillo.

---

### Contraste

Ajuste primero el **Brillo** y después el **Contraste** sólo si son necesarios más ajustes.

Presione el botón  para aumentar el contraste y el botón  para reducirlo (mínimo 0 ~ máximo 100).

El Contraste ajusta la diferencia entre la oscuridad y la luminosidad del monitor.

---



---

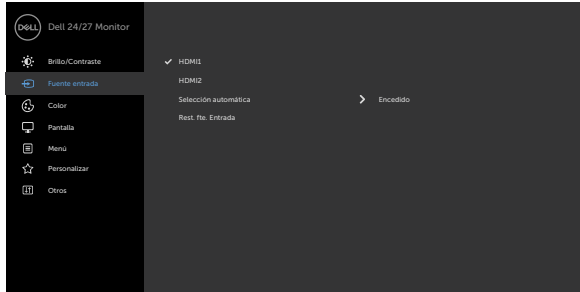
## Icono Menú y submenús Descripción

---



### Fuente de entrada

Utilice el menú Fuente de entrada para seleccionar entre señales de vídeo diferentes que se pueden conectar al monitor.



---

### HDMI 1

Seleccione Entrada **HDMI1** si utiliza el conector HDMI1. Toque el botón para seleccionar la fuente de entrada HDMI.

---

### HDMI 2

Seleccione Entrada **HDMI2** si utiliza el conector HDMI2. Toque el botón para seleccionar la fuente de entrada HDMI.

---

### Selección automática

Utilice para seleccionar Autoselección y el monitor escaneará fuentes de entrada disponibles.

---

### Restablecer Fuente de entrada

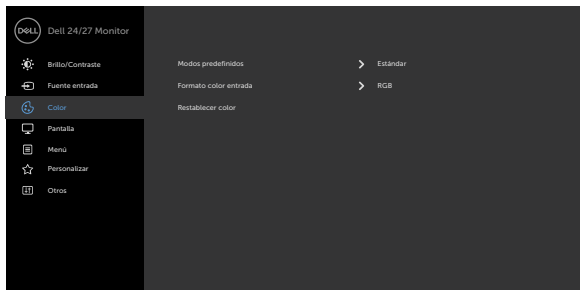
Restablece la Fuente de entrada del monitor a los valores predeterminados de fábrica.



---

### Color

Utilice el menú **Color** para ajustar el modo de configuración del color.



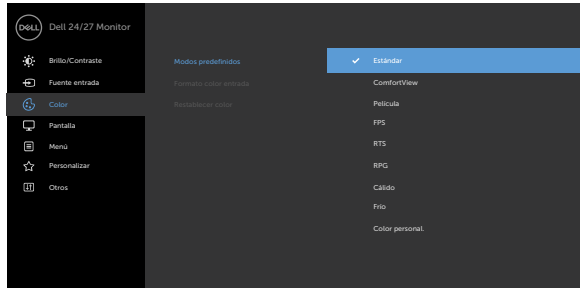
---

Icono	Menú y submenús	Descripción
-------	-----------------	-------------

---

<b>Modos preestablecidos</b>		
------------------------------	--	--

		Cuando seleccione <b>Modos predefinidos</b> , puede elegir <b>Estándar, ComfortView, Coincidencia en varias pantallas, Película, Juego, Temp. del color</b> o <b>Color personalizado</b> en la lista.
--	--	---



- **Estándar:** Configuración de color por defecto. Se trata del modo preestablecido predeterminado.
- **ComfortView:** Reduce el nivel de luz azul emitida desde la pantalla para hacer la visión más cómoda para los ojos. Esta opción no está disponible cuando su monitor se proporciona con la función ComfortView Plus.

**ADVERTENCIA: Los posibles efectos a largo plazo de la emisión de luz azul del monitor pueden causar lesiones personales como tensión ocular, fatiga ocular y daños en los ojos. El uso del monitor durante periodos prolongados de tiempo también puede provocar dolor en algunas partes del cuerpo como el cuello, brazos, espalda y hombros. Para más información consulte [Ergonomía](#).**

- **Película:** Carga los ajustes de color ideales para películas.
- **FPS (Disparos en primera persona):** Carga los ajustes de color ideales para juegos de Disparos en primera persona.
- **RTS:** Carga los ajustes de color ideales para videojuegos de estrategia en tiempo real.
- **RPG (Videojuego de rol):** Carga los ajustes de color ideales para videojuegos de rol.



---

## Icono Menú y submenús Descripción

---

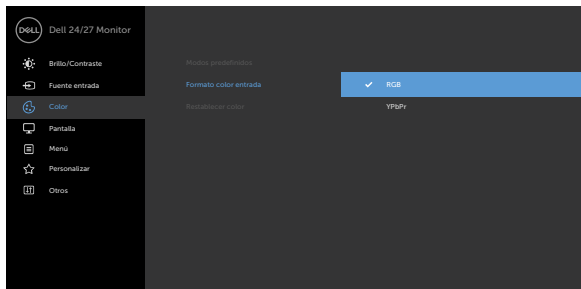
- **Cálida:** aumenta la temperatura del color. La pantalla tiene un aspecto más cálido con un matiz rojizo y amarillento.
- **Fría:** reduce la temperatura del color. La pantalla tiene un aspecto más frío con un matiz azulado.
- **Custom Color (Color personalizado):** le permite ajustar la configuración de color manualmente. Presione el botón  y  para ajustar los valores Rojo, Verde y Azul y crear su propio modo de color preestablecido.

---

### Formato de color de entrada

Le permite establecer el modo de entrada de vídeo en.

- **RGB:** Seleccione esta opción si el monitor está conectado a un equipo (o reproductor de DVD) utilizando el cable HDMI.
- **YPbPr:** Seleccione esta opción si el reproductor de DVD solamente admite la salida YPbPr.



---


### Matiz

Utilice  o  para ajustar el matiz entre los valores "0" y "100".

**NOTA:** Ajuste del tono sólo está disponible para Película y modo FPS, RTS, RPG.

---

### Saturación

Utilice  o  para ajustar la saturación entre los valores "0" y "100".

**NOTA:** Saturación sólo está disponible para Película y modo FPS, RTS, RPG.

---

### Restablecer color

Restablece la configuración de color del monitor a los valores predeterminados de fábrica.

---



---

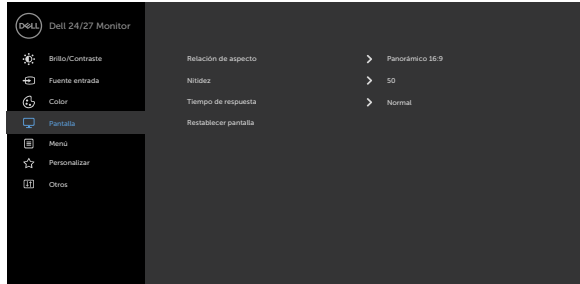
## Icono Menú y submenús Descripción

---



### Pantalla

Utilice la Configuración de **pantalla** para ajustar la imagen.





---

### Relación de aspecto

Seleccione la relación de imagen entre **16:9 (ancho)**, **4:3** y **5:4**.

---

### Nitidez

Permite que la imagen parece más nítida o suave. Utilice  o  para ajustar la nitidez.

---

### Tiempo de respuesta

Le permite establecer el **Tiempo de respuesta** en **Rápido**, **SuperRápido** o **Extremo**.

---

### Restablecer configuración de pantalla

Restaura la configuración de pantalla a los valores predeterminados de fábrica.

---



---

**Icono Menú y submenús Descripción**

---

**Configuración del menú**

Seleccione esta opción para ajustar la configuración del menú OSD como, por ejemplo, los idiomas de dicho menú, la cantidad de tiempo que el menú permanece en pantalla, etc.



---

**Idioma**

Configure la pantalla de OSD en uno de los ocho idiomas.

Inglés, español, francés, alemán, portugués (Brasil), ruso, chino simplificado o japonés.

---

**Transparencia**

Seleccione esta opción para cambiar la transparencia del menú utilizando y (mín. 0/máx. 100).

---

**Temporizador**

**Tiempo de espera de OSD:** Establece el tiempo que OSD permanece activo después de presionar el botón.

Use los botones y para ajustar de control deslizante en incrementos de 1 segundo, de 5 a 60 segundos.

---

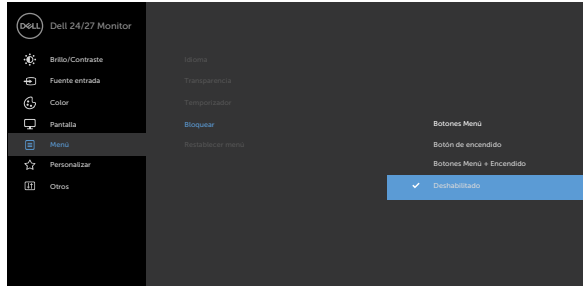





## Icono Menú y submenús Descripción

### Bloquear

Permite controlar el acceso del usuario a los ajustes. Los botones están bloqueados.

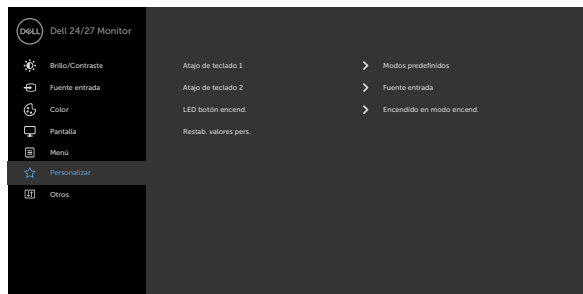


- **Botones de menú:** a través del menú OSD para bloquear los botones de menú.
- **Botón de alimentación:** a través del menú OSD para bloquear el botón de alimentación.
- **Botones de menú y alimentación:** a través del menú OSD para bloquear los botones de menú y de alimentación.
- **Deshabilitar:** Pulse sin soltar el botón  junto al botón de alimentación durante cuatro segundos para desbloquear los botones.

**Restablecer menú** Restaura la configuración del menú a los valores predeterminados de fábrica.



### Personalizar

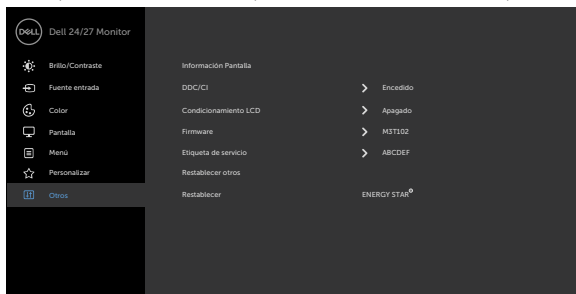


Icono	Menú y submenús	Descripción
	<b>Tecla de acceso directo 1</b>	Seleccione <b>Preset Modes (Modos predeterminados), Brightness/Contrast (Brillo/Contraste), Input Source (Fuente de entrada), Aspect Ratio (Relación de aspecto), Volume (Volumen)</b> establecido como tecla de acceso directo.
	<b>Tecla de acceso directo 2</b>	Seleccione <b>Preset Modes (Modos predeterminados), Brightness/Contrast (Brillo/Contraste), Input Source (Fuente de entrada), Aspect Ratio (Relación de aspecto), Volume (Volumen)</b> establecido como tecla de acceso directo.
	<b>Lámpara LED del botón de alimentación</b>	Le permite fijar el estado de la luz de alimentación para ahorrar energía.
	<b>Restablecer personalización</b>	Restaura las claves de acceso directo a los valores predeterminados de fábrica.



### Otras

Seleccione esta opción para ajustar la configuración OSD, como el DDC/CI, el Condicionador LCD, etc.



<b>Información de pantalla</b>	Muestra la configuración actual del monitor.
--------------------------------	--



---

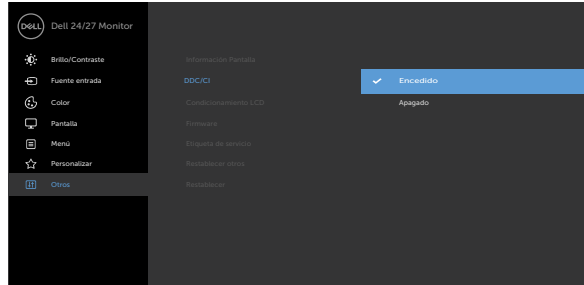
**Icono Menú y submenús Descripción**

---

**DDC/CI**

**DDC/CI** (Display Data Channel/Command Interface) le permite ajustar la configuración del monitor utilizando software de su ordenador. Habilitar esta función para una mejor experiencia de usuario y un rendimiento óptimo de su monitor.

Seleccione Desactivado para deshabilitar esta función.

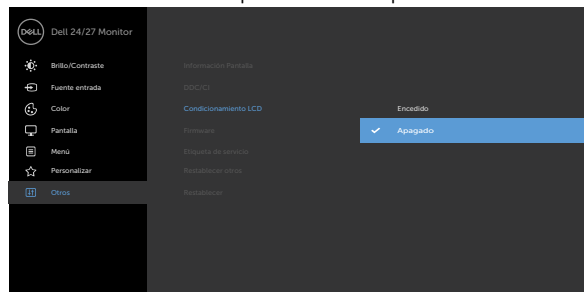


---

**Acondio-  
namiento de la  
pantalla LCD**

Esta función ayuda a reducir los casos menores de retención de imagen.

Dependiendo del grado de retención de imagen, el program puede tardar cierto tiempo para ejecutarse. Seleccione Activado para iniciar el proceso.






---

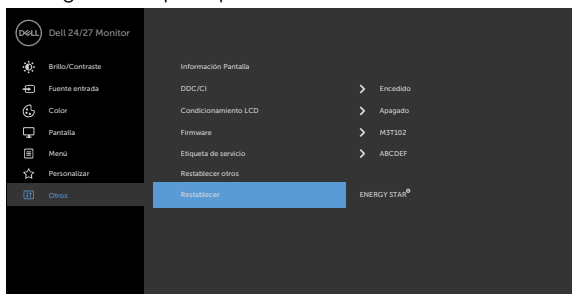
**Firmware**

Muestra la versión de firmware de su monitor.

---




Icono	Menú y submenús	Descripción
	<b>Etiqueta de servicio</b>	Muestra la etiqueta servicio. La etiqueta de servicio es un identificador alfanumérico único que permite a Dell identificar las especificaciones del producto y acceder a la información de la garantía. <b>NOTA:</b> La etiqueta de servicio también se imprime en una etiqueta ubicada en la base del pedestal.
	<b>Restablecer otras</b>	Restaura otras configuraciones, como <b>DDC/CI</b> , a los valores predeterminados de fábrica.
	<b>Restablecer valores de fábrica</b>	Restaura todos los valores predeterminados a la configuración de fábrica. Esta es también la configuración para pruebas de ENERGY STAR®.



# Mensajes de advertencia OSD

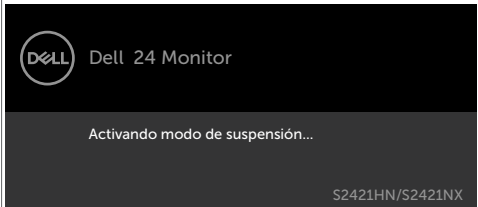
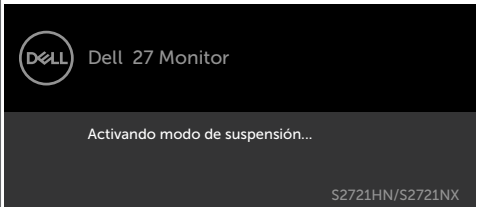
Cuando el monitor no admita un determinado modo de resolución, aparecerá el siguiente mensaje:

S2421HN/S2421NX	S2721HN/S2721NX
	

Esto significa que el monitor no puede sincronizarse con la señal que está recibiendo desde el PC. Consulte la sección [Resolución](#) para conocer los intervalos de frecuencia horizontal y vertical que puede manejar este monitor. El modo recomendado es 1920 x 1080. Aparecerá el siguiente mensaje antes de que la función DDC/CI se deshabilite.

S2421HN/S2421NX	S2721HN/S2721NX
	

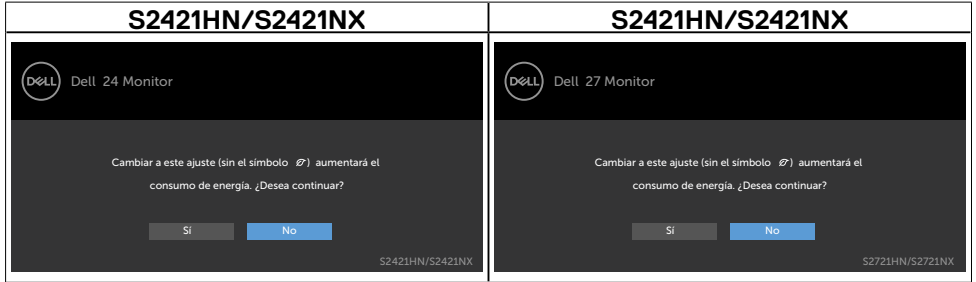
Cuando el monitor entre en el modo Reposo, se mostrará el siguiente mensaje:

S2421HN/S2421NX	S2721HN/S2721NX
	

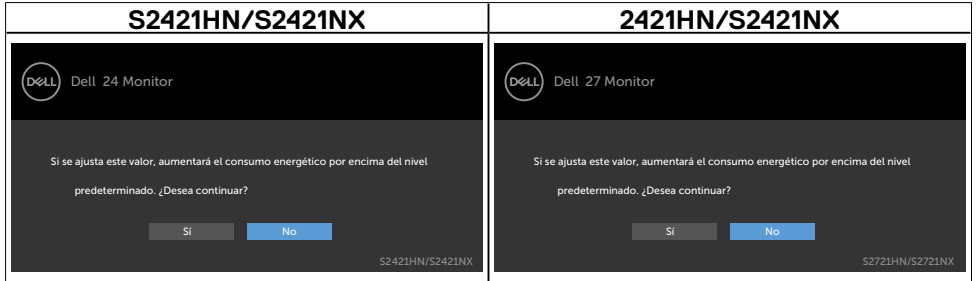
Active su ordenador y reactive el monitor para acceder al menú [OSD](#).



Cuando selecciona elementos del menú OSD del Modo Reposo en la función Personalizar, aparecerá el siguiente mensaje:



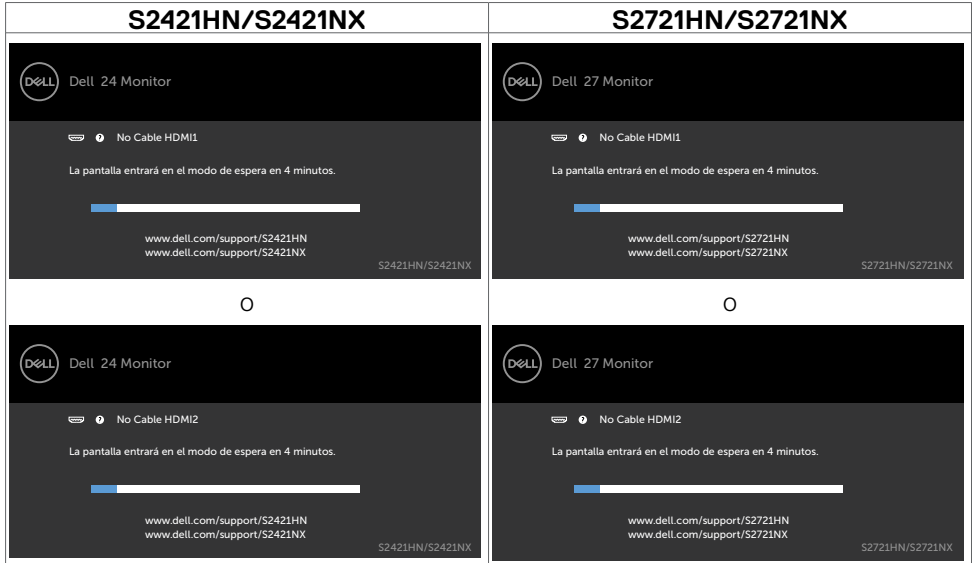
Si ajusta el nivel de Brillo por encima del nivel por defecto del 75%, aparecerá el siguiente mensaje:



Si presiona cualquier botón que no sea el de alimentación, aparecerá uno de los siguientes mensajes en función de la entrada seleccionada:



Si se selecciona la entrada HDMI1, HDMI2 cable correspondiente no está conectado, aparece un cuadro de diálogo flotante como el que se muestra abajo.



Para ayuda en solución de errores, consulte [Solución de Problemas](#).



# Configuración de resolución máxima

Para establecer la resolución máxima del monitor:

En Windows 7, Windows 8 o Windows 8.1:

1. Solamente para Windows 8 o Windows 8.1, seleccione el icono dinámico del escritorio para cambiar al escritorio clásico. Para Windows Vista y Windows 7, omita este paso.
2. Haga clic con el botón derecho en el escritorio y haga clic en **Screen Resolution (Resolución de pantalla)**.
3. Haga clic en la lista desplegable **Screen Resolution (Resolución de pantalla)** y seleccione **1920x 1080**.
4. Haga clic en **OK (Aceptar)**.

En Windows 10:

1. Haga clic de derecho en el escritorio y clic en **Display Settings (Configuración de pantalla)**.
2. Haga clic en **Advanced display settings (Configuración de pantalla avanzada)**.
3. Haga clic en la lista desplegable **Resolution (Resolución)** y seleccione **1920x 1080**.
4. Haga clic en **Apply (Aplicar)**.

Si la resolución recomendada **1920x 1080** no aparece como opción, puede que necesite actualizar el controlador de gráficos. Dependiendo de su PC, complete uno de los siguientes procedimientos:

Si tiene un PC de sobremesa o portátil Dell:

- Vaya a la página <https://www.dell.com/support>, especifique la etiqueta de servicio y descargue el controlador más reciente para la tarjeta gráfica.

## Si está utilizando un PC que no es de Dell (portátil o sobremesa):

- Vaya al sitio web de ayuda del fabricante del PC y descargue los controladores gráficos más recientes.
- Vaya al sitio web de ayuda del fabricante de la tarjeta gráfica y descargue los controladores gráficos más recientes.





# Solucionar problemas

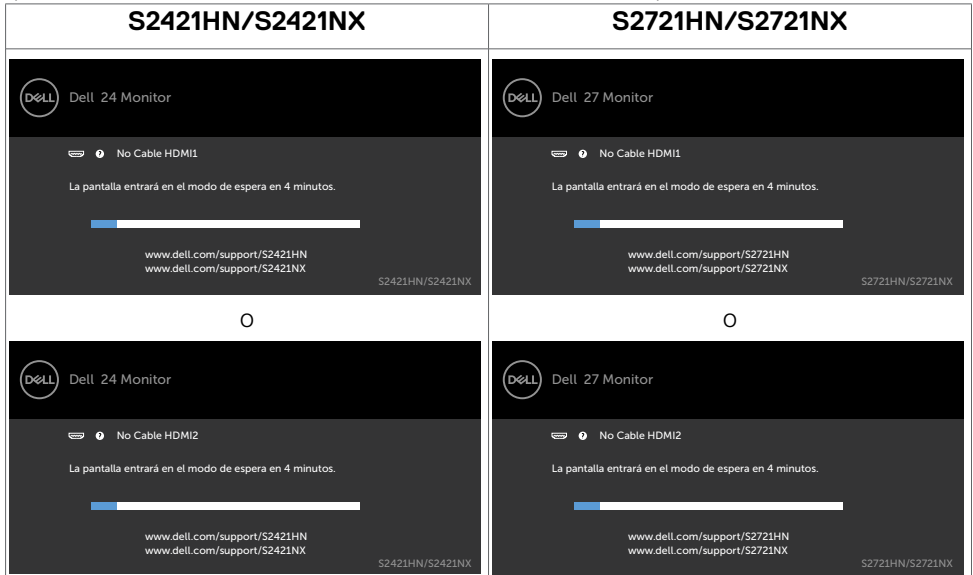
**⚠ PRECAUCIÓN:** antes de empezar con cualquiera de los procedimientos de esta sección, siga las **Instrucciones de seguridad**.

## Autocomprobación

El monitor le proporciona una función de comprobación automática que comprueba si el monitor funciona adecuadamente. Si el monitor y su PC están conectados correctamente, pero la pantalla del monitor permanece oscura, ejecute la comprobación automática del monitor llevando a cabo los pasos siguientes:

1. Apague el ordenador y el monitor.
2. Desenchufe el cable del vídeo de la parte trasera de su PC. Para asegurar un funcionamiento adecuado de la prueba automática, desconecte todos los cables de vídeo de la parte posterior del PC.
3. Encienda el monitor.

El cuadro de diálogo flotante debe aparecer en la pantalla (contra un fondo negro) si el monitor no detecta una señal de vídeo y funciona correctamente. En el modo de comprobación automática, el LED de alimentación permanece iluminado en color blanco. Además, en función de la entrada seleccionada, uno de los cuadros de diálogo que se muestra a continuación recorrerá continuamente la pantalla.



4. Este cuadro también aparece durante el funcionamiento normal del sistema en el caso de que el cable de vídeo se desconecte o sufra algún tipo de daño.

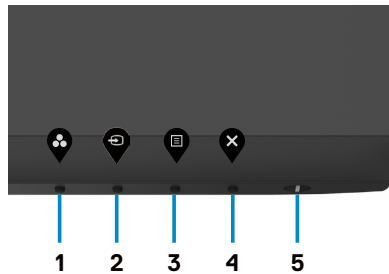


5. Apague el monitor y vuelva a conectar el cable de vídeo; encienda tanto su PC como el monitor.


Si la pantalla del monitor permanece en blanco después de haber realizado el procedimiento anterior, compruebe el controlador de vídeo y su PC, ya que el monitor funciona correctamente.

## Diagnósticos integrados

El monitor cuenta con una herramienta de diagnósticos integrados que ayuda a determinar si las anomalías de la pantalla que está experimentando son un problema inherente al monitor o a su ordenador y tarjeta de vídeo.



Para ejecutar los diagnósticos integrados:

1. Asegúrese de que la pantalla está limpia (sin partículas de polvo en la superficie de la pantalla).
2. Pulse sin soltar el **Botón 4** durante cuatro segundos y un menú aparecerá en la pantalla.
3. Seleccione la opción de diagnóstico  integrada. Aparecerá una pantalla gris.
4. Inspeccione atentamente la pantalla para comprobar si tiene anomalías.
5. Presione de nuevo el Botón 1 situado en el panel frontal. El color de la pantalla cambiará a rojo.
6. Inspeccione la pantalla para comprobar si tiene anomalías.
7. Repita los pasos 5 y 6 para inspeccionar la pantalla cuando cambie a pantallas verde, azul, negra, blanca y texto.

La comprobación finaliza cuando aparezca la pantalla de texto. Para salir, presione de nuevo el botón 1.

Si no detecta ninguna anomalía en la pantalla con la herramienta de diagnósticos integrados, el monitor funciona correctamente. Compruebe la tarjeta de vídeo y su PC.



# Problemas comunes

La siguiente tabla contiene información acerca de la solución de problemas habituales del monitor.

Síntomas comunes	El problema	Soluciones posibles
No hay vídeo (Luz de alimentación apagada)	No hay imagen	<ul style="list-style-type: none"><li>• Asegúrese de que el cable de vídeo que conecta el monitor y su PC esté conectado de forma correcta y segura.</li><li>• Utilizando otro equipo eléctrico, compruebe que la toma de corriente eléctrica funciona correctamente.</li><li>• Asegúrese de que el botón de alimentación esté completamente presionado.</li><li>• Asegúrese de que se selecciona la fuente de entrada correcta a través del menú <a href="#">Input Source (Fuente de entrada)</a>.</li></ul>
No hay vídeo (Luz de alimentación encendida)	No hay imagen o no tiene brillo	<ul style="list-style-type: none"><li>• Aumente los controles de brillo y contraste mediante el menú OSD.</li><li>• Ejecute la comprobación de la función de comprobación automática del monitor.</li><li>• Compruebe que no haya contactos doblados ni rotos en el conector del cable de vídeo.</li><li>• Ejecute los diagnósticos integrados.</li><li>• Asegúrese de que se selecciona la fuente de entrada correcta a través del menú <a href="#">Input Source (Fuente de entrada)</a>.</li></ul>
Píxeles desaparecidos Píxeles bloqueados	La pantalla LCD tiene puntos	<ul style="list-style-type: none"><li>• Apague y vuelva a encender la unidad.</li><li>• Un píxel permanentemente apagado es un defecto natural que puede darse en la tecnología LCD.</li><li>• Para obtener más información acerca de la política de calidad y píxeles del monitor Dell, consulte el sitio de soporte técnico de Dell en: <a href="https://www.dell.com/support/monitors">https://www.dell.com/support/monitors</a>.</li></ul>



<b>Síntomas comunes</b>	<b>El problema</b>	<b>Soluciones posibles</b>
Píxeles bloqueados	La pantalla LCD tiene puntos brillantes	<ul style="list-style-type: none"> <li>· Apague y vuelva a encender la unidad.</li> <li>· Un píxel permanentemente apagado es un defecto natural que puede darse en la tecnología LCD.</li> <li>· Para obtener más información acerca de la política de calidad y píxeles del monitor Dell, consulte el sitio de soporte técnico de Dell en: <a href="https://www.dell.com/support/monitors">https://www.dell.com/support/monitors</a>.</li> </ul>
Problemas con el brillo	La imagen está demasiado oscura o demasiado brillante	<ul style="list-style-type: none"> <li>· Restablezca la configuración de fábrica del monitor.</li> <li>· Ajuste los controles de brillo y contraste mediante el menú OSD.</li> </ul>
Problemas relacionados con la seguridad	Señales visibles de humo o chispas	<ul style="list-style-type: none"> <li>· No realice ninguno de los pasos incluidos en la sección de solución de problemas.</li> <li>· Póngase en contacto con Dell inmediatamente.</li> </ul>
Problemas intermitentes	El monitor se enciende y se apaga de forma aleatoria	<ul style="list-style-type: none"> <li>· Asegúrese de que el cable de vídeo que conecta el monitor y su PC esté conectado de forma correcta y segura.</li> <li>· Restablezca la configuración de fábrica del monitor.</li> <li>· Ejecute la comprobación de la función de comprobación automática del monitor para determinar si este problema intermitente también ocurre en el modo de comprobación automática.</li> </ul>
Ausencia de color	Ausencia de color de la imagen	<ul style="list-style-type: none"> <li>· Ejecute la comprobación de la función de comprobación automática del monitor.</li> <li>· Asegúrese de que el cable de vídeo que conecta el monitor y su PC esté conectado de forma correcta y segura.</li> <li>· Compruebe que no haya contactos doblados ni rotos en el conector del cable de vídeo.</li> </ul>



<b>Síntomas comunes</b>	<b>El problema</b>	<b>Soluciones posibles</b>
Color incorrecto	Color de imagen incorrecto	<ul style="list-style-type: none"> <li>· Cambie la configuración de los modos preestablecidos en el menú en pantalla Color en función de la aplicación.</li> <li>· Ajuste el valor de R/G/B en la opción Color personalizado del menú en pantalla Color.</li> <li>· Cambie el formato de color de entrada a RGB PC o YPbPr en el menú OSD Configuración avanzada.</li> <li>· Ejecute los diagnósticos integrados.</li> </ul>
Retención de imagen provocada por dejar una imagen estática en el monitor durante un prolongado período de tiempo	Aparecen sombras tenues en la pantalla provocadas por la imagen estática mostrada	<ul style="list-style-type: none"> <li>· Ajuste la pantalla para que se apague después de algunos minutos de tiempo de inactividad de la pantalla. Esta función se puede ajustar en Opciones de energía (Windows) o en Ahorro de energía (Mac).</li> <li>· De forma alternativa, utilice un protector de pantalla que cambie dinámicamente.</li> </ul>



## Problemas específicos del producto

Problema	El problema	Soluciones posibles
La imagen de la pantalla es demasiado pequeña	La imagen está centrada en la pantalla, pero no ocupa todo el área de visualización	<ul style="list-style-type: none"><li>· Compruebe la configuración Relación de aspecto en Configuración de pantalla del menú OSD</li><li>· Restablezca la configuración de fábrica del monitor.</li></ul>
No se puede ajustar la configuración del monitor utilizando los botones del panel frontal	El menú OSD no aparece en la pantalla	<ul style="list-style-type: none"><li>· Apague el monitor, desenchufe el cable de alimentación, vuelva enchufarlo y, por último, encienda el monitor.</li></ul>
No hay señal de entrada cuando se presionan los controles de usuario	No hay imagen, el LED se ilumina en blanco.	<ul style="list-style-type: none"><li>· Compruebe la fuente de señal. Asegúrese de que su PC no se encuentra en el modo de ahorro de energía moviendo el ratón o presionando cualquier tecla del teclado.</li><li>· Compruebe si el cable de señal está correctamente conectado. Si es necesario, vuelva a enchufar el cable de señal.</li><li>· Reinicie el equipo o el reproductor de vídeo.</li></ul>
La imagen no ocupa toda la pantalla.	La imagen no puede ocupar la altura o anchura de la pantalla	<ul style="list-style-type: none"><li>· Debido a los diferentes formatos de vídeo y relación de aspecto de los DVD, el monitor quizá no pueda mostrar el vídeo a pantalla completa.</li><li>· Ejecute los diagnósticos integrados.</li></ul>




# Apéndice

## Aviso FCC (solo para EE. UU.) y otra información sobre normativas

Para obtener detalles acerca de los avisos FCC y otra información sobre normativas, consulte el sitio web sobre el cumplimiento de normativas en [https://www.dell.com/regulatory\\_compliance](https://www.dell.com/regulatory_compliance).

## Contactar con Dell

Para clientes de los Estados Unidos, llamar al 800-WWW-DELL (800-999-3355)

 **NOTA: Si no tiene una conexión activa a Internet, puede encontrar información de contacto en su recibo de compra, factura de transporte, factura o catálogo de productos de Dell.**

Dell ofrece distintas opciones de asistencia en línea y por teléfono. Su disponibilidad varía en función del país y el producto, y algunos servicios podrían no estar disponibles en su zona.

- ♦ **Ayuda técnica en línea** — <https://www.dell.com/support/monitors>

## Base de datos de productos de la UE para la etiqueta de energía y la hoja de información del producto:

**S2421HN:** <https://eprel.ec.europa.eu/qr/349828>

**S2421NX:** <https://eprel.ec.europa.eu/qr/345963>

**S2721HN:** <https://eprel.ec.europa.eu/qr/349825>

**S2721NX:** <https://eprel.ec.europa.eu/qr/345966>

