

# IQ Lock-PowerG inteligente

## Instalación y usuario de la cerradura

### Guía





Información de seguridad.....	5
Advertencias.....	5
Limpieza del IQ Lock-PG.....	5
Introducción.....	5
Paneles compatibles.....	5
Detalles del kit IQ Lock-PG.....	6
Especificaciones.....	7
Dimensiones de IQ Lock-PG.....	7
Requisitos previos.....	8
Instalación de IQ Lock-PG.....	10
Elección de una placa frontal.....	10
Comprobación de la placa frontal rectangular.....	11
Colocación del collarín redondo.....	12
Instalación del pestillo.....	14
Instalación del conjunto exterior.....	dieciséis
Instalación del conjunto interior.....	18
Configuración de la orientación de la puerta izquierda o derecha.....	20
Inscripción de IQ Lock-PG con inscripción de aprendizaje automático.....	22
Registrar IQ Lock-PG manualmente con ADD PowerG.....	22
Comprobación de la intensidad de la señal IQ Lock-PG PowerG.....	22
Bloqueo y desbloqueo del IQ Lock-PG.....	23
Notificaciones de IQ Lock-PG.....	23
Batería baja de IQ Lock-PG.....	23
Ajustes de sonido.....	23
Entrada incorrecta del código de usuario.....	23
Restablecer el IQ Lock-PG a la configuración predeterminada de fábrica.....	24
Información de la FCC.....	25
Declaración de modificación.....	25
Declaración de interferencia.....	25
Aviso inalámbrico.....	25
Declaración ISSED.....	25
Garantía y CLUF.....	26
Apoyo técnico.....	26



## Información de seguridad

Lea la información de seguridad antes de instalar el equipo. Este equipo debe ser instalado únicamente por una persona calificada. Una persona cualificada es un instalador con la formación técnica adecuada. El instalador debe ser consciente de los peligros potenciales durante la instalación y de las medidas disponibles para minimizar los riesgos para el instalador y otras personas.

## Advertencias

- Proteja sus códigos de usuario.
- Restrinja el acceso a su cerradura y verifique periódicamente su configuración para asegurarse de que no se modifique sin su conocimiento.
- Para asegurarse de que no se quede fuera de sus instalaciones, controle los niveles de batería de IQ Lock-PowerG y reemplácelas cuando sea necesario. Asegúrese de tener acceso a las claves físicas.
- Practique la seguridad durante la instalación, use PPE (equipo de protección personal) adecuado y lávese las manos si tiene contacto con el producto durante la instalación.

## Limpieza del IQ Lock-PG

Para limpiar el IQ Lock-PG, utilice un paño suave y húmedo.



ADVERTENCIA: No utilice diluyentes de laca, jabones cáusticos, limpiadores abrasivos ni abrillantadores.

## Introducción

El IQ Lock-PG es un dispositivo de bloqueo inteligente que funciona con baterías y que se comunica con un IQ Panel compatible. El sistema está compuesto por el hardware IQ Lock-PG y el IQ Panel. El Panel IQ monitorea e informa el estado de IQ Lock-PG.

Acceda a la versión en línea más reciente de la guía de instalación y usuario de IQ Lock-PG en el siguiente enlace: <https://bit.ly/3mnWCmx>

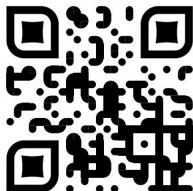
Acceda a la versión en línea más reciente de la Guía de instalación y usuario de IQ Lock-PG en el siguiente enlace: <https://bit.ly/3mnWCmx>

Acceda a la versión en línea más reciente de la guía de usuario e instalación de IQ Lock-PG en el siguiente enlace: <https://bit.ly/3mnWCmx>

También puede escanear el siguiente código QR para acceder a la versión en línea más reciente de la guía de instalación y usuario.

También puede escanear el siguiente código QR para acceder a la versión en línea más reciente de la guía de instalación y usuario.

También puede escanear el siguiente código QR para acceder a la versión en línea más reciente de la guía de instalación y del usuario.



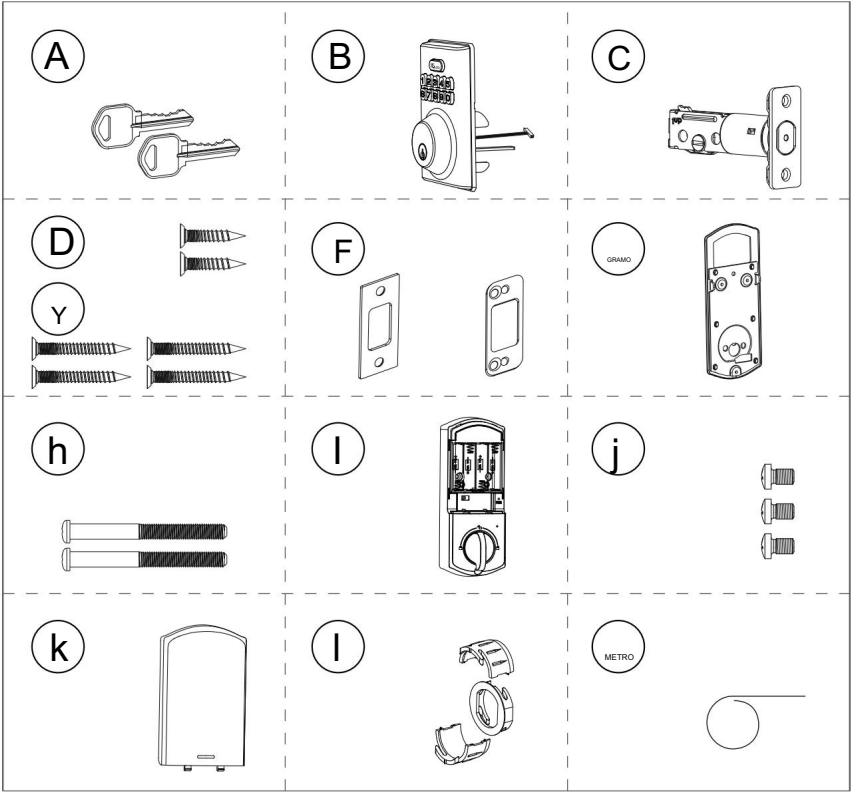
## Paneles compatibles

Para paneles que sean compatibles con el IQ Lock-PG, acceda a <https://bit.ly/3mnWCmx>

# Detalles del kit IQ Lock-PG

Antes de instalar IQ Lock-PG, asegúrese de que el kit contenga los siguientes elementos:

Figura 1: Kit IQ Lock-PG



Gritar	Componente
A	Clave física X 2
B	Montaje exterior
C	Pestillo
D	Tornillos de pestillo
Y	Tornillos de impacto
F	Cerradero y placa de refuerzo opcional
—	Placa de montaje
h	Tornillos para montar el conjunto interior a la puerta. El espesor de la puerta debe ser entre 35 mm y 58 mm.
l	Montaje interior
j	Tornillos

Gritar	Componente
k	Tapa de la batería
l	Cuello drive-in
restablecer	Restablecer herramienta

▶ Importante: El kit también contiene cuatro pilas alcalinas AA.

ⓘ Nota: Para instalar IQ Lock-PG necesita un destornillador de cabeza Philips, un destornillador de cabeza plana y un martillo.

## Especificaciones

La siguiente tabla describe las especificaciones técnicas y mecánicas de IQ Lock-PG.

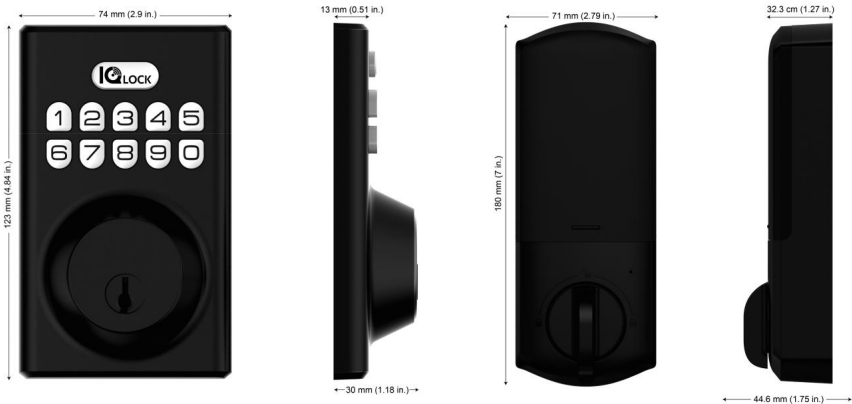
Tabla 1: Especificaciones

Tipo	Descripción
Peso	1,6 kg/3,6 libras
Temperatura de funcionamiento	Exterior: -31°F a 151°F (-35°C a 66°C) Interior: 32°F a 140°F (0°C a 60°C)
Humedad de funcionamiento	20% a 95%
Tensión de funcionamiento	4,6 V a 6,0 V
Duración de la batería	Mínimo 12 meses, desbloqueo de seis códigos de usuario eventos y diez ciclos de desbloqueo y bloqueo para cada día
Protocolo de comunicación inalámbrica	PowerG

## Dimensiones de IQ Lock-PG

La siguiente imagen describe las dimensiones de IQ Lock-PG.

Figura 2: Dimensiones de IQ Lock-PG

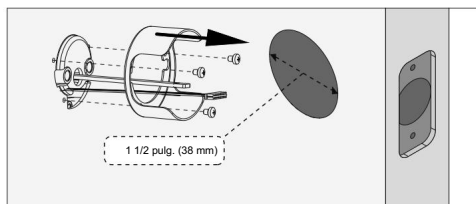


## Requisitos previos

Antes de instalar IQ Lock-PG, asegúrese de que se cumplan los siguientes requisitos: • Mida

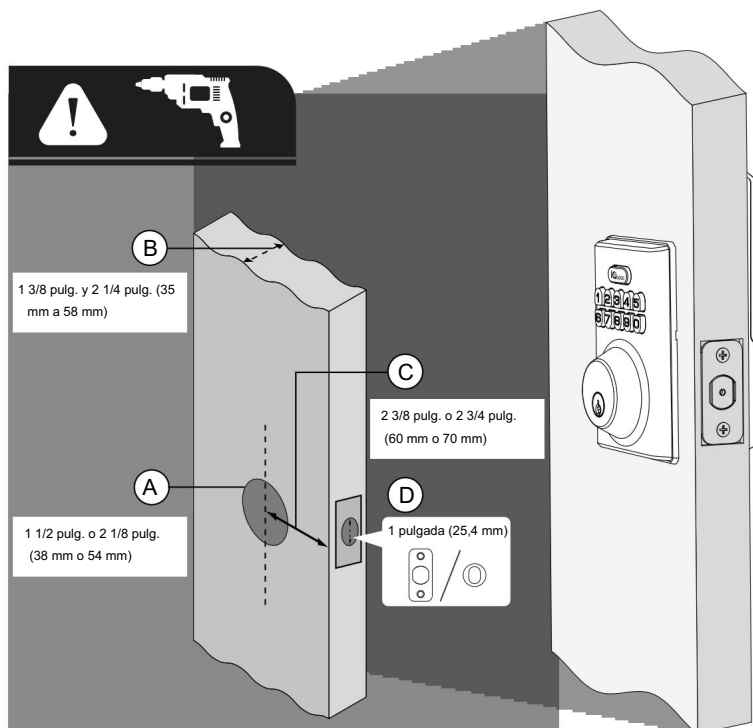
el orificio de la puerta para confirmar que mide 1 1/2 pulg. o 2 1/8 pulg. (38 mm o 54 mm). si el agujero mide 1 1/2 pulg. (38 mm), retire el recipiente para el fuego.

Figura 3: Dimensión del orificio de montaje exterior y extracción de la copa de fuego



• Mida para confirmar que el espesor de la puerta esté entre 1 3/8 pulg. y 2 1/4 pulg. (35 mm a 58 mm). • Mida para confirmar que el retroceso del orificio de la puerta sea de 2 3/8 pulg. o 2 3/4 pulg. (60 mm o 70 mm). • Mida para confirmar que el orificio del pestillo esté a 1 pulg. (25,4 mm) de arriba a abajo.

Figura 4: Lista de verificación de requisitos previos



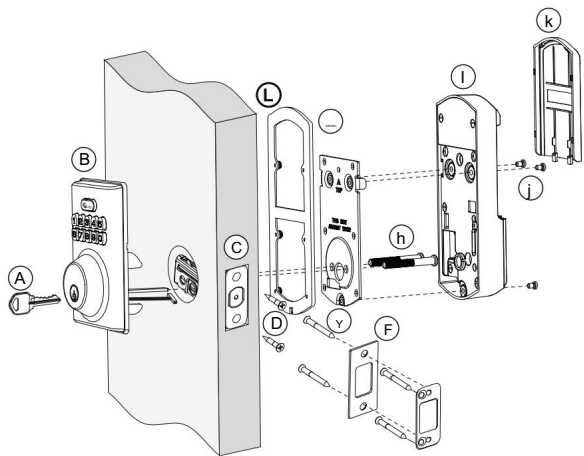


Gritar	Componente
A	El orificio de la puerta mide 1 1/2 pulg. o 2 1/8 pulg. (38 mm o 54 mm)
B	El espesor de la puerta está entre 1 3/8 pulg. y 2 1/4 pulg. (35 mm a 58 mm)
C	La parte posterior del orificio de la puerta es de 2 3/8 pulg. o 2 3/4 pulg. (60 mm o 70 mm)
D	El orificio del pestillo mide 1 pulg. (25,4 mm) de arriba a abajo

# Instalación del IQ Lock-PG

El diagrama le muestra cómo instalar los componentes de IQ Lock-PG.

Figura 5: Descripción general de la instalación de IQ Lock-PG



Gritar	Componente
A	Clave física X 2
B	Montaje exterior
C	Pestillo
D	Tornillos de pestillo
Y	Tornillos de impacto
F	Cerradero y placa de refuerzo opcional
—	Placa de montaje
h	Tornillos para montar el conjunto interior a la puerta. El espesor de la puerta debe ser entre 35 mm y 58 mm.
I	Montaje interior
j	Tornillos
k	Tapa de la batería
l	Junta de goma

## Elegir una placa frontal

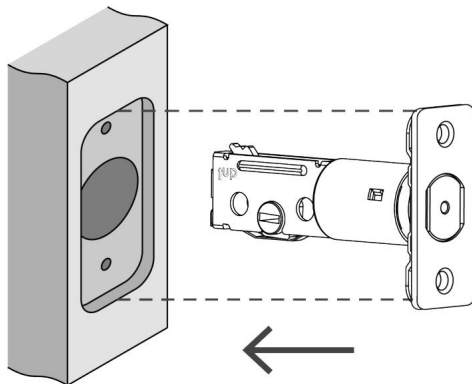
El pestillo IQ Lock-PG tiene una placa frontal rectangular como placa frontal predeterminada. En el kit se incluye un collarín redondo si es necesario. Los siguientes temas describen cómo elegir el correcto placa frontal:

- Comprobación de la placa frontal rectangular
- Colocación del collarín redondo

## Comprobación de la placa frontal rectangular

1. Verifique el orificio del pestillo de la puerta para ver si la placa frontal rectangular es adecuada. Si no es adecuado, Continúe con Colocación del collar de entrada redondo. Si
2. la placa frontal rectangular es adecuada, continúe con Instalación del pestillo.

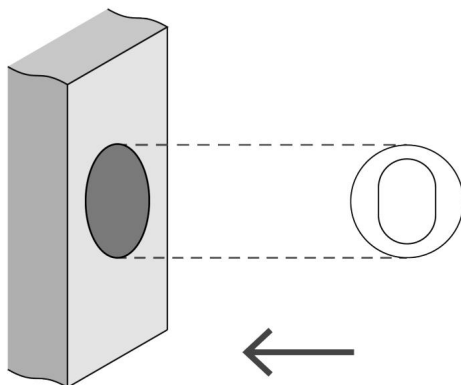
Figura 6: Placa frontal rectangular



## Colocación del collarín redondo

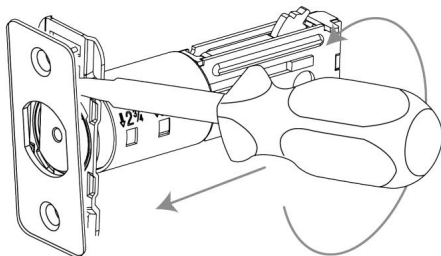
1. Verifique el orificio del pestillo de la puerta para ver si se requiere una placa frontal redonda.

Figura 7: Placa frontal redonda



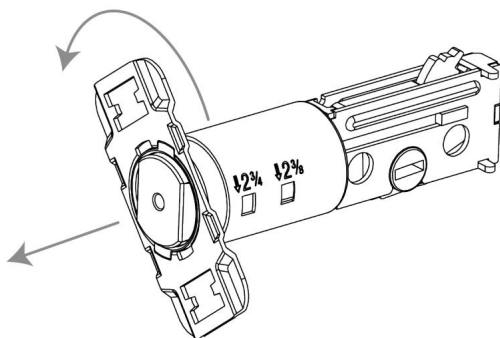
2. Si se requiere un collar de entrada redondo, retire la placa frontal rectangular del pestillo con un destornillador de punta plana encajado entre la placa frontal y el clip de la placa frontal.

Figura 8: Extracción de la placa frontal rectangular



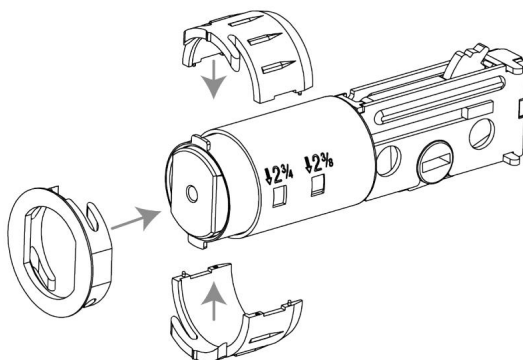
3. Retire la placa frontal rectangular. Gírela en sentido antihorario y tire.

Figura 9: Placa frontal rectangular girada



4. Coloque el collarín para autocinema.

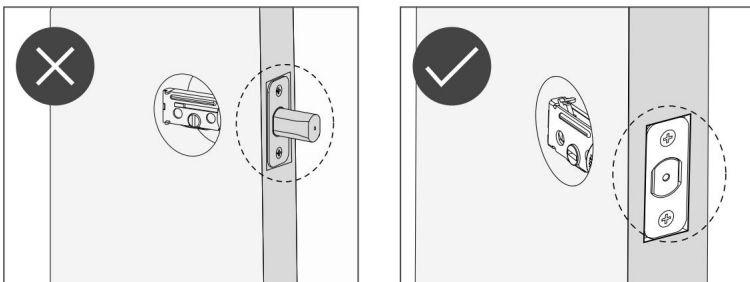
Figura 10: Collarín de entrada



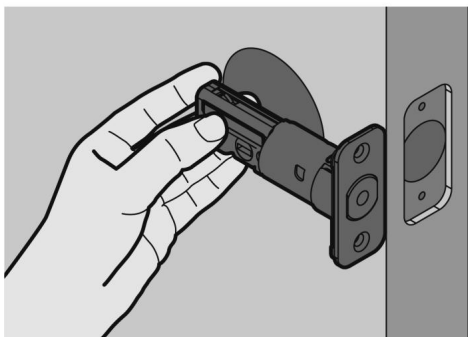
## Instalación del pestillo

Utilice los siguientes pasos para instalar el pestillo en la puerta.

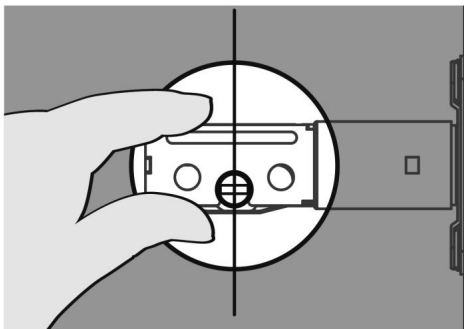
Antes de comenzar: asegúrese de que el pestillo esté en la posición desbloqueada.



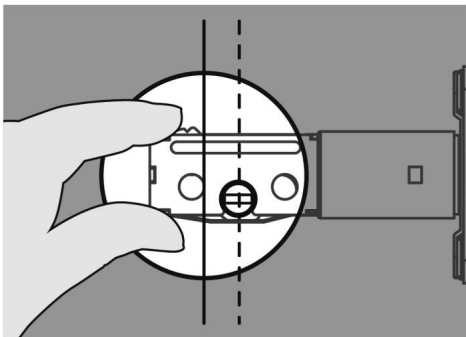
1. Sostenga el pestillo frente al orificio de la puerta, con la cara del pestillo al ras contra el borde de la puerta.



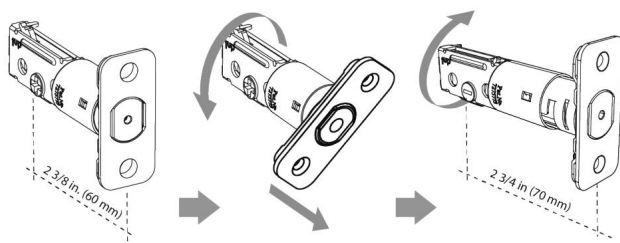
- a. Si el orificio ranurado está centrado en el orificio de la puerta, no se requiere ajuste. Proceder al próximo paso.



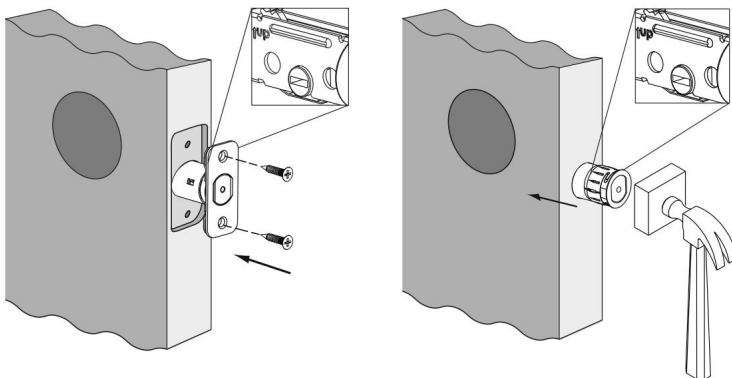
- b. Si el orificio ranurado no está centrado en el orificio de la puerta, deberá realizar ajustes.



C. Gire y tire del pestillo para extenderlo. Ajústelo para que el orificio ranurado quede centrado.



2. Instale el pestillo y utilice un destornillador Philips para asegurar el pestillo con dos tornillos. Asegúrese de instalar el pestillo de acuerdo con la marca ARRIBA en el pestillo.

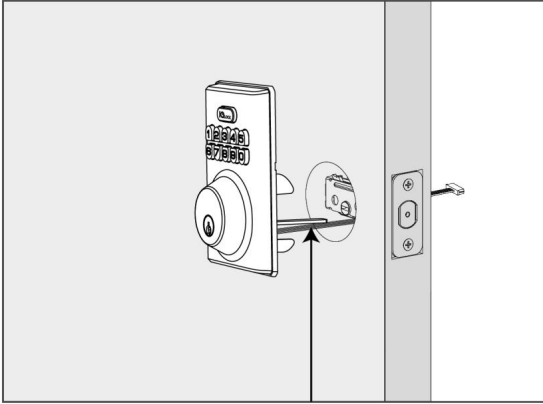


# Instalación del conjunto exterior

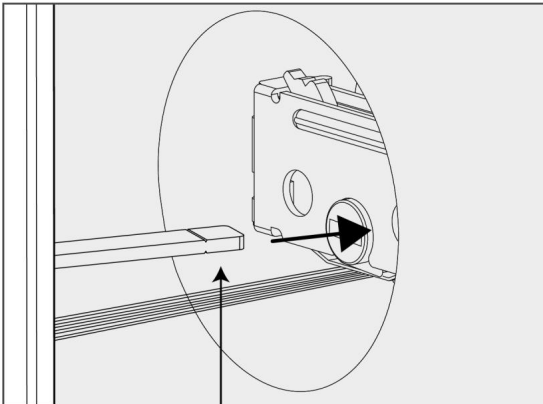
Utilice los siguientes pasos para instalar el conjunto exterior.

Antes de comenzar: asegúrese de que el perno esté en la posición desbloqueada.

1. Pase el cable por debajo del pestillo.

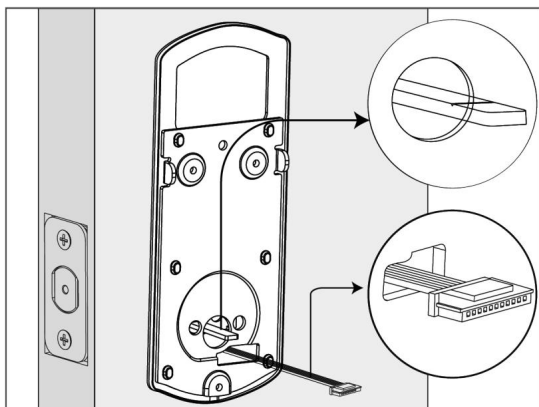


2. Inserte la hoja dinamométrica en el orificio ranurado del pestillo.

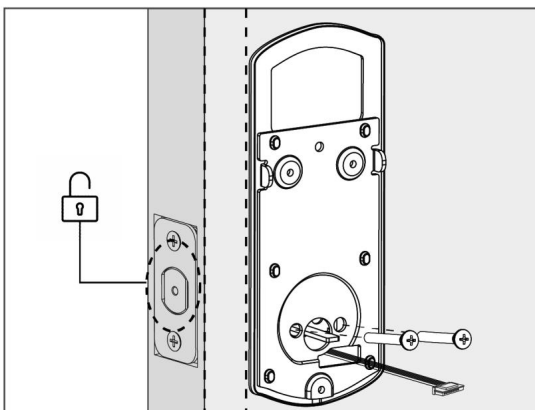


3. Pase el cable a través del orificio de la placa de montaje.





4. Asegure la placa de montaje al conjunto exterior con dos tornillos.

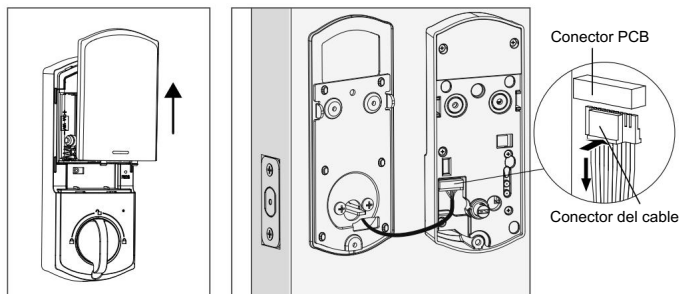


# Instalación del conjunto interior

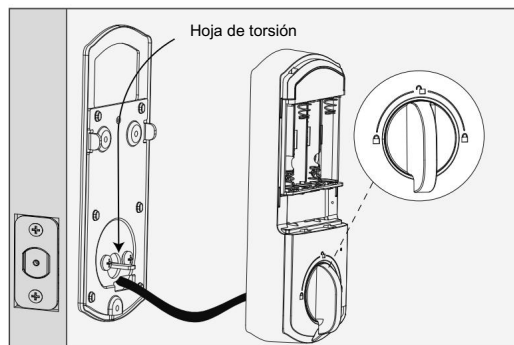
Utilice los siguientes pasos para instalar el conjunto interior.

► **Importante:** No inserte las baterías hasta que la cerradura esté completamente instalada. No deje que el conjunto interior cuelgue mientras está conectado al cable.

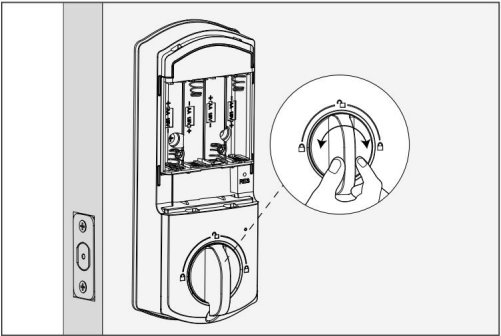
1. Retire la tapa de la batería. Conecte el cable y asegúrese de que esté bien conectado.  
Si desea quitar el cable, presione la parte superior del conector blanco y extraiga el cable con cuidado.



2. Gire el pulgar hasta la posición vertical desbloqueada.



3. Pruebe la cerradura girando el pulgar para asegurarse de que el cerrojo pueda extenderse y retraerse suavemente.

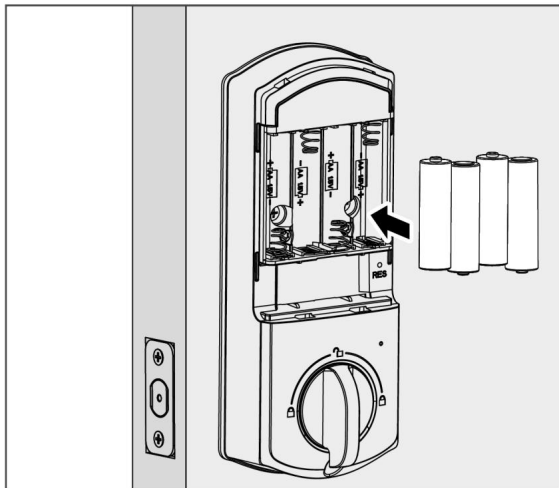


## Configuración de la orientación de la puerta izquierda o derecha

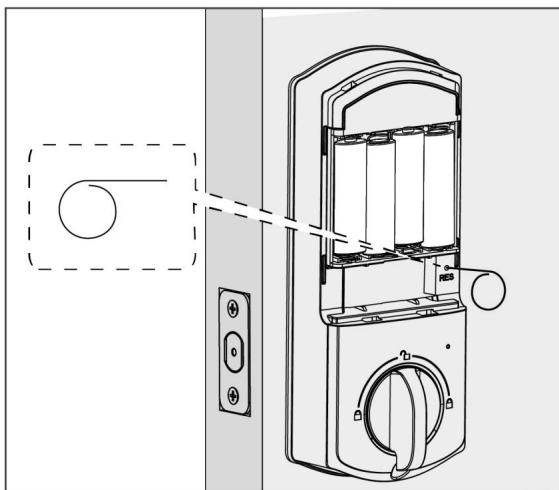
Complete los siguientes pasos para garantizar que la cerradura funcione correctamente después de instalarla.

Antes de comenzar: Asegúrese de que el orificio en el marco de la puerta esté perforado con una profundidad mínima de 1 pulg./25 mm.

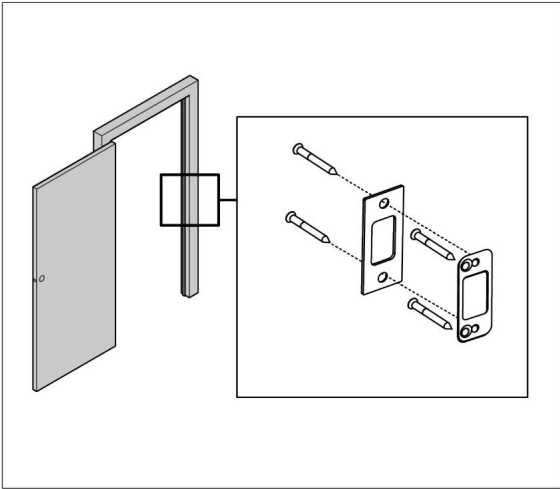
1. Con el pulgar en la posición vertical desbloqueada, inserte 4 pilas AA.



2. Si el pestillo no comienza como parte de la orientación automática, utilice una herramienta puntiaguda para presionar y mantenga presionado el botón de reinicio durante 5 segundos hasta que escuche un pitido largo.



3. Si el reinicio se realiza correctamente, el pestillo se extiende.
4. Vuelva a colocar la tapa de la batería.
5. Instale la placa de cierre en el marco de la puerta.



# Inscripción del IQ Lock-PG con Auto Learn

## Inscripción

Puede inscribir IQ Lock-PG en el Panel IQ utilizando la función de aprendizaje automático de dispositivos . Para inscribir el IQ Lock-PG en el Panel IQ con la función de aprendizaje automático de dispositivos , complete los siguientes pasos:

Antes de comenzar: Asegúrese de que IQ Lock-PG esté encendido.

1. En el menú del Panel IQ, seleccione Configuración > Configuración avanzada > Ingresar al instalador Código > Instalación > Dispositivos > Automatización > Dispositivos de aprendizaje automático.
2. Cuando se reconozca un dispositivo, toque Aceptar cuando aparezca la ventana emergente. Cuando el próximo Aparece la ventana emergente de configuración, confirme el ID del sensor y el tipo de sensor. el sensor ID es la identificación del dispositivo en la etiqueta del producto.
3. Opcional: para mayor seguridad durante la inscripción, ingrese el código PIN en IQ Lock-PG etiqueta del producto. Si ingresa un código PIN incorrecto, IQ Lock-PG no se empareja con el panel.
4. Toque Emparejar.
5. Si el bloqueo no se registra automáticamente, use una herramienta puntiaguda para presionar el botón de reinicio dos veces rápido hasta que el panel emita un pitido. Esto inicia el proceso de inscripción automática.

Resultado: el dispositivo se registra correctamente.

# Registrar el IQ Lock-PG manualmente con ADD

## PowerG

Puede registrar manualmente IQ Lock-PG en el Panel IQ con la función AGREGAR PowerG . Para inscribir el IQ Lock-PG en el Panel IQ manualmente con la función AGREGAR PowerG , complete los siguientes pasos:

Antes de comenzar: Asegúrese de que las baterías estén insertadas en el IQ Lock-PG.

1. En el menú del Panel IQ, seleccione Configuración > Configuración avanzada > Ingresar al instalador Código > Instalación > Dispositivos > Automatización > Agregar PowerG.
2. Ingrese la identificación del sensor en el campo ID del sensor o escanee el código QR en la etiqueta de la caja para registrarlo. El ID del sensor es el ID del dispositivo que aparece en la etiqueta del producto.
3. Cuando se detecte un dispositivo, toque Aceptar cuando aparezca la ventana emergente. Cuando el próximo Aparece la ventana emergente de configuración, confirme el ID del sensor y el tipo de sensor.
4. Toca Emparejar.
5. Retire y vuelva a insertar las baterías.

Resultado: el dispositivo se registra correctamente.

# Comprobación de la señal IQ Lock-PG PowerG

## fortaleza

Para verificar la intensidad de la señal de IQ Lock-PG PowerG, complete los siguientes pasos:

1. Encienda el IQ Lock-PG.
2. En el Panel IQ, deslícese hacia abajo desde la parte superior.
3. Toca Configuración.
4. Pulsa Configuración avanzada.
5. Ingrese su código de instalador si se le solicita.
6. Toca Pruebas del sistema.

7. Toque Prueba PowerG.
8. Toque Ejecutar a la derecha de su dispositivo.



Nota: Si recibe una señal PowerG deficiente, mueva el panel o instale un repetidor PowerG y vuelva a realizar la prueba hasta que la intensidad de la señal PowerG sea fuerte. Se requiere una intensidad de señal fuerte para que el dispositivo funcione correctamente. Para obtener instrucciones detalladas sobre las pruebas de diagnóstico, consulte la guía de instalación del panel IQ.

## Bloquear y desbloquear el IQ Lock-PG

Puede bloquear y desbloquear el bloqueo IQ Lock-PG utilizando uno de los siguientes métodos. • Bloquear y

desbloquear el IQ Lock-PG de forma remota en el panel. Toque la pantalla de inicio en el panel, deslice el dedo hacia la derecha para acceder a la pantalla de bloqueo, toque Bloquear todo o Desbloquear todo para bloquear o desbloquear múltiples bloqueos IQ Lock-PG. Para bloquear o desbloquear candados individuales, deslícese hacia arriba a través de los candados para seleccionar el candado y

toque el icono de llave en la pantalla de bloqueo. • Bloquee y desbloquee el IQ Lock-PG usando los botones del IQ Lock-PG.



Importante: Los códigos de usuario se configuran en alarm.com y se envían a la cerradura.

Presione el botón IQ Lock en IQ Lock-PG durante 2 segundos para bloquear. El IQ Lock-PG se bloquea, el logotipo de IQ Lock parpadea en rojo y el IQ Lock-PG emite un pitido. Para desbloquear usando los botones del IQ Lock-PG, ingrese su código de usuario en el dispositivo IQ Lock-PG y presione el botón IQ Lock. El IQ Lock-PG se desbloquea, el logotipo de IQ Lock parpadea en verde y el IQ Lock-PG emite un pitido. • Bloquee o desbloquee manualmente el IQ Lock-PG con la función de giro del pulgar. Para bloquear, gire el pomo a la posición de bloqueo. El IQ Lock-PG emite un pitido y el LED parpadea en rojo si tiene éxito. Para desbloquear, gire el pulgar hacia la posición de desbloqueo. El IQ Lock-PG emite un pitido y el LED parpadea en verde si tiene éxito.

- Bloquee o desbloquee manualmente el IQ Lock-PG con una llave. Para bloquear, inserte la llave y gírela. hasta que quede en posición vertical. El IQ Lock-PG emite un pitido y el botón IQ Lock-PG parpadea en rojo. Para desbloquear, gire la llave en sentido contrario hasta que quede en posición horizontal. El IQ Lock-PG emite un pitido y el botón IQ Lock-PG parpadea en verde.

## Notificaciones IQ Lock-PG

Para cualquier cambio en IQ Lock-PG, las notificaciones se envían desde IQ Lock-PG al IQ Panel.

Las notificaciones desde IQ Lock-PG al IQ Panel se envían por los siguientes motivos: • Cuando IQ Lock-PG está bloqueado o desbloqueado • Cuando la cerradura está atascada •

Cuando la batería está baja

## IQ Lock-PG batería baja

El dispositivo IQ Lock-PG informa al panel de batería baja cuando la cerradura tiene un 20 % de energía de batería o menos.

A ! El icono aparece en el símbolo de candado en la página de bloqueos de IQ Panel. La alerta de batería baja del IQ Panel se resuelve cuando el nivel de la batería es superior al 20%.

## Ajustes de sonido

Si el volumen de la cerradura está desactivado en la página de configuración de la cerradura, las notificaciones sonoras aún están habilitadas cuando hay poca batería, cuando los botones del dispositivo están bloqueados o cuando la cerradura está atascada.

## Entrada de código de usuario incorrecta

Cuando ingresa un código de usuario incorrecto 10 veces, no podrá ingresar el código de usuario usando los botones del dispositivo durante 3 minutos. Cuando esto sucede, se envía una notificación al Panel IQ. Para desbloquear IQ Lock-PG después de ingresar el código de usuario incorrectamente, use uno de los siguientes métodos.

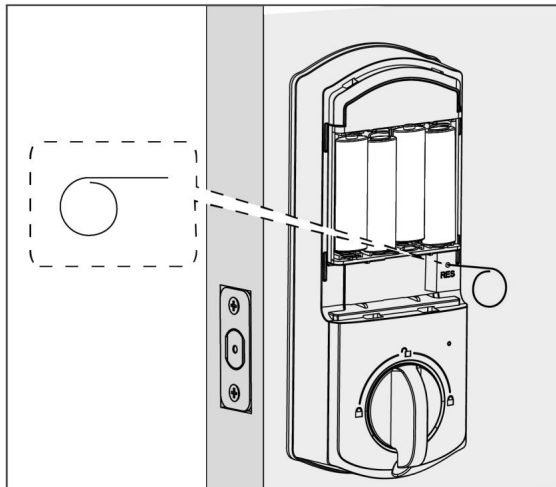
- Si desea desbloquear usando los botones del IQ Lock-PG, espere hasta que haya pasado el período de bloqueo de 3 minutos.
- Si desea desbloquear inmediatamente, no puede desbloquear el IQ Lock-PG usando los botones del IQ Lock-PG. Consulte Bloquear y desbloquear IQ Lock-PG para conocer otras opciones de desbloqueo.

## Restablecer el IQ Lock-PG a los valores predeterminados de fábrica ajustes

Para restablecer IQ Lock-PG a la configuración predeterminada de fábrica, complete los siguientes pasos.

Antes de comenzar: Retire la tapa de la batería.

1. Mantenga presionado el botón de reinicio con una herramienta puntiaguda durante 5 segundos hasta que escuche un sonido largo, sonido de pitido.



2. Si el reinicio se realiza correctamente, el pestillo se extiende.

Debe eliminar IQ Lock-PG manualmente desde el Panel IQ si realiza una configuración predeterminada de fábrica, reiniciar.



**Nota:** Si elimina IQ Lock-PG del panel, debe restablecer IQ Lock-PG a configuración predeterminada de fábrica. Para eliminar el bloqueo en el panel, consulte la guía del usuario del panel, para obtener instrucciones.



## Información de la FCC

Esta información se aplica al IQ Lock-PG.

## Declaración de modificación

Johnson Controls Inc. no ha aprobado ningún cambio o modificación de este dispositivo por parte del usuario. Cualquier cambio o modificación podría anular la autoridad del usuario para operar el equipo.

## Declaración de interferencia

Este dispositivo cumple con la Parte 15 de las normas de la FCC. La operación está sujeta a las dos condiciones siguientes:

1. Es posible que este dispositivo no cause interferencias.
2. Este dispositivo debe aceptar cualquier interferencia, incluidas las interferencias que puedan causar un funcionamiento no deseado del dispositivo.

## Aviso inalámbrico

Este equipo cumple con los límites de exposición a la radiación de la FCC e IC establecidos para un entorno no controlado. La antena debe instalarse y operarse con una distancia mínima de 20 cm entre el radiador y su cuerpo. Este transmisor no debe ubicarse ni funcionar junto con ninguna otra antena o transmisor.

## Declaración ISED

Español: Este dispositivo contiene transmisores/receptores exentos de licencia que cumplen con los RSS exentos de licencia de Innovación, Ciencia y Desarrollo Económico de Canadá. El funcionamiento está sujeto a las dos condiciones siguientes: 1. Este dispositivo no puede causar

interferencias.

2. Este dispositivo debe aceptar cualquier interferencia, incluidas las interferencias que puedan causar un funcionamiento no deseado del dispositivo.

El aparato digital cumple con la norma canadiense CAN ICES-3 (B)/NMB-3(B).

Este dispositivo cumple con la exención de los límites de evaluación de rutina en la sección 2.5 de RSS 102 y cumple con la exposición a RF RSS 102. Los usuarios pueden obtener información canadiense sobre la exposición a RF y su cumplimiento.

Este equipo cumple con los límites de exposición a la radiación de Canadá establecidos para un entorno no controlado.

Este equipo debe instalarse y operarse con una distancia mínima de 20 cm entre el radiador y su cuerpo.

Español: Este dispositivo contiene transmisores/receptores exentos de licencia que cumplen con el RSS exento de licencia de Innovación, Ciencia y Desarrollo Económico de Canadá. La operación está sujeta a las dos condiciones siguientes:

1. Es posible que este dispositivo no cause interferencias.
2. Este dispositivo debe aceptar cualquier interferencia, incluidas las interferencias que puedan causar un funcionamiento no deseado del dispositivo. El dispositivo digital IEC compatible con

Canadá puede - 3 (b) / nmb - 3 (b). Este dispositivo cumple con la exención de los límites de evaluación actuales en la sección 2.5 del cnr - 102 y el cumplimiento de la exposición a radiofrecuencia rss 102. Los usuarios pueden obtener datos canadienses sobre la exposición a campos de radiofrecuencia y el cumplimiento.

Este equipo cumple con los límites canadienses de exposición a la radiación establecidos para un entorno no controlado.

Este equipo debe instalarse y operarse con una distancia mínima de 20 cm entre el radiador y su cuerpo.

# Garantía y CLUF

Para acceder a información de Garantía y EULA, acceda al siguiente enlace: <https://bit.ly/3mnWCmx> o escanea el siguiente código QR:



## Apoyo técnico

Soporte técnico de intrusión: +1-855-476-5797 #2 o 1-800-387-3630

Correo electrónico: [intrusion-support@jci.com](mailto:intrusion-support@jci.com)

Rev.00 23/06



D-309240