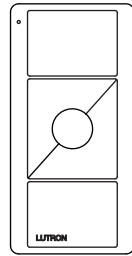


Pico Wireless Control

English

3 V \approx 10 mA



Mounting accessories sold separately.

For a complete listing of Pico wireless control mounting accessories and more information about Pico wireless controls, please visit www.lutron.com/pico

Model Numbers:	BAA Model Numbers:
PJ2-2B	UPJ2-2B
PJ2-2BRL	UPJ2-2BRL
PJ2-3B	UPJ2-3B
PJ2-3BRL	UPJ2-3BRL

P/N 040429 Rev. A
08/2017

Important Notes

Please Read Before Installing

- This install guide provides simple setup instructions for Maestro Wireless and Caséta Wireless systems only. If you are using your Pico wireless control with any other Lutron system, please refer to the system setup guide. If you no longer have your system setup guide, please download the latest version by following the links at www.lutron.com
- The Pico wireless control uses one (1) CR2032 battery (pre-installed). **DO NOT** use rechargeable batteries. Using improper batteries could damage the Pico wireless control. **DO NOT** dispose of the battery in normal household waste. Please recycle, take to a proper battery disposal facility, or contact your local waste disposal provider regarding local restrictions on the disposal or recycling of batteries.
 - WARNING: Risk of fire, explosion and burns. May result in serious injury or death.** DO NOT recharge, disassemble, crush, puncture, heat above 212 °F (100 °C) or incinerate the battery. The battery in this device contains Perchlorate Material — special handling may apply. For more information, visit www.dtsc.ca.gov/hazardouswaste/perchlorate
- The Pico wireless control must be paired with dimmer(s)/switch(es) before it can communicate.
- Refer to product specification submittals at www.lutron.com for system specifications on the maximum number of configurable Pico wireless controls per device/system.
- The range of the Pico wireless control is 30 ft (9 m). Performance is highly dependent on a variety of complex factors, such as:
 - Distance between system components
 - Geometry of the building structure
 - Construction of walls separating system components
 - Electrical equipment located near system components
- Clean Pico wireless control with a soft damp cloth **only**.
- DO NOT** paint the Pico wireless control.
- DO NOT** mount the Pico wireless control to a metal surface.

FCC/IC Information

This device complies with part 15 of the FCC Rules and Industry Canada license-exempt RSS standard(s). Operation is subject to the following two conditions:

(1) This device may not cause interference, and

(2) this device must accept any interference, including interference that may cause undesired operation. Modifications not expressly approved by Lutron Electronics Co., Inc. could void the user's authority to operate this equipment.

Note: This equipment has been tested and found to comply with the limits for a Class B digital device, pursuant to part 15 of the FCC Rules. These limits are designed to provide reasonable protection against harmful interference in a residential installation. This equipment generates, uses and can radiate radio frequency energy and, if not installed and used in accordance with the instructions, may cause harmful interference to radio communications. However, there is no guarantee that interference will not occur in a particular installation. If this equipment does cause harmful interference to radio or television reception, which can be determined by turning the equipment off and on, the user is encouraged to try to correct the interference by one or more of the following measures:

- Reorient or relocate the receiving antenna
- Increase the separation between the equipment and receiver
- Connect the equipment into an outlet on a circuit different from that to which the receiver is connected
- Consult the dealer or an experienced radio/TV technician for help

Set-Up

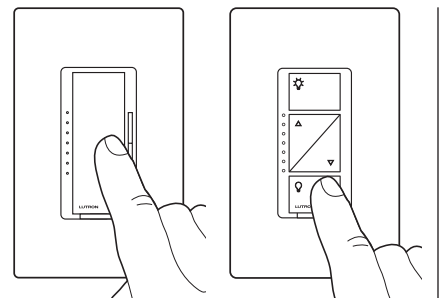
(for Maestro Wireless and Caséta Wireless systems only)

To communicate with other systems or devices, including RadioRA 2, HomeWorks QS, QSG, QS sensor module (QSM), Quantum, myRoom, Vive, Serena Shades, and Sivoia QS, refer to the system setup guides.

Important: Set up a Pico wireless control to a dimmer/switch before use.

- Press and hold the dimmer/switch **Tap** button or **Off** button (Figure 1) for approximately 6 seconds. Once the LED(s) start to blink slowly, release the **Tap** or **Off** button.
- Press and hold the **Off** button on the Pico wireless control (Figure 2) for approximately 6 seconds.

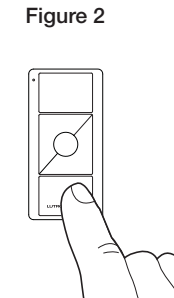
Figure 1



Maestro Wireless Dimmer/Switch

Caséta Wireless Dimmer/Switch

Figure 2

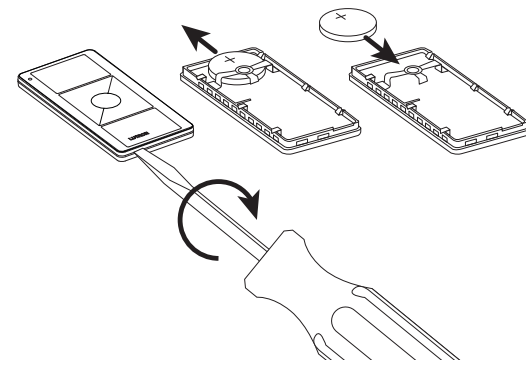


Pico Wireless Control

- Once the dimmer/switch pairs with the Pico wireless control, the LED(s) on the dimmer/switch and the load will flash 3 times and they will exit Set-Up mode.
- Repeat steps 1–3 to pair multiple Pico wireless controls with a single dimmer/switch. Repeat steps 1–3 to pair a single Pico wireless control with multiple dimmers/switches.
- Pressing the **Preset** button (-3B and -3BRL models only) on a Pico wireless control will cause all paired dimmers to go to the favorite light settings. Switches can be configured to turn **On** or **Off**. To save a favorite light setting, adjust all the dimmers/switches controlled by a Pico wireless control to the desired light setting. Then press and hold the **Preset** button on the Pico wireless control for 6 seconds until all LEDs on the dimmers/switches flash several times.

Replacing the Battery in a Pico Wireless Control

- Place a flathead screwdriver into the slot at the bottom of the Pico wireless control. Twist to open. **DO NOT** press buttons without back enclosure on.
- Slide the battery out, toward the top of the Pico wireless control.
- Slide a new battery underneath the contact strap, with the (-) terminal toward the front of the Pico wireless control.
- Replace the back enclosure.
- Confirm proper installation by turning the receiving device ON and OFF using the Pico wireless control.



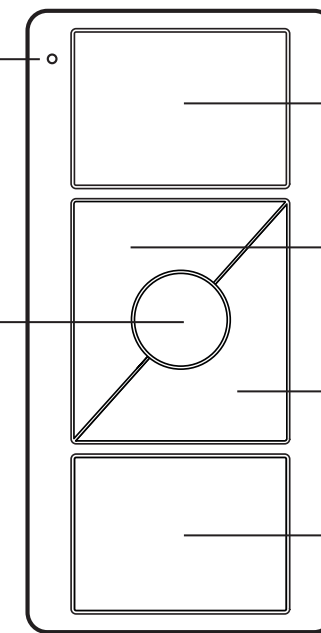
Operation

Indicator LED
Flashes to indicate a button press or when unit is in programming mode.

Preset Button
(3B & 3BRL models only)

Tap once:
Devices go to preset levels/positions. Activates scene 16 when used in scene mode with GRAFIK Eye QS wireless applications.

Press and hold:
To save new preset level or position, press and hold for 6 seconds.



Top Button

Lights brighten to full intensity and shades/draperies go to open limit. Activates scene 1 when used in scene mode with GRAFIK Eye QS wireless applications.

Raise Button (2BRL & 3BRL models only)

Lights increase in intensity and shades/draperies move towards open limit.

Lower Button (2BRL & 3BRL models only)

Lights decrease in intensity and shades/draperies move towards close limit.

Bottom Button

Lights dim to off and shades/draperies go to close limit. Activates "OFF" scene when used in scene mode with GRAFIK Eye QS wireless applications.

Un-pairing a Pico Wireless Control

To un-pair a previously paired Pico wireless control from your system, perform the following steps:

- Quickly tap the OFF button on the Pico wireless control (Figure 2) 3 times and continue to hold it for 6 seconds after the third tap.
- Once the indicator LED comes on solid, quickly tap the OFF button 3 times. Do not continue to hold on the third tap.
- To test that the Pico wireless control has been successfully removed from the system, press the ON button and verify that the Pico wireless control no longer controls the load.

NOTE: This will remove all dimmers/switches with which it was previously paired.

Customer Assistance www.lutron.com/support

U.S.A., Canada, Caribbean: 1.844.LUTRON1

Mexico: +1.888.235.2910

Others: +1.610.282.6701

For questions concerning the installation or operation of this product, call Lutron Customer Assistance. Please provide exact model number when calling.

World Headquarters

TEL: +1.610.282.3800

FAX: +1.610.282.1243

Assistência ao Cliente: 1.844.LUTRON1

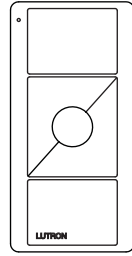
Troubleshooting

Symptoms	Possible Causes
Light does not respond to Pico wireless control	<ul style="list-style-type: none"> The dimmer/switch failed to pair with Pico wireless control; see Set-Up. The dimmer/switch has already received and responded to a command or is already at the light setting the Pico wireless control is sending. The Pico wireless control is outside the 30 ft (9 m) operating range. The battery in the Pico wireless control is low. The battery in the Pico wireless control is installed incorrectly.
When in set-up mode, the LEDs on the dimmer/switch flash when trying to set up with the Pico wireless control or sensor	<ul style="list-style-type: none"> The maximum number of Pico wireless controls or sensors has been paired with the dimmer/switch. More Pico wireless controls or sensors cannot be added. See Un-pairing a Pico Wireless Control.

Commande sans fil Pico

Français

3 V \equiv 10 mA



Accessoires de montage vendus séparément.

Pour une liste complète des accessoires de montage sans fil Pico et pour plus de renseignements sur les commandes sans fil Pico, veuillez consulter www.lutron.com/pico

Numéros de modèle :

PJ2-2B	UPJ2-2B
PJ2-2BRL	UPJ2-2BRL
PJ2-3B	UPJ2-3B
PJ2-3BRL	UPJ2-3BRL

P/N 040429 Rev. A
08/2017

Remarques importantes

Veuillez lire avant l'installation

- Ce guide d'installation fournit des instructions de configuration simples pour les systèmes Maestro Wireless et Caséta Wireless seulement. Si vous utilisez votre commande sans fil Pico avec un autre système Lutron, veuillez vous reporter au guide de configuration du système. Si vous ne disposez plus de votre guide de configuration du système, veuillez télécharger la dernière version en suivant les liens sur www.lutron.com
- La commande sans fil Pico utilise une pile (1) CR2032 (pré-installée). **NE PAS** utiliser de piles rechargeables. L'utilisation de piles incorrectes pourrait endommager la commande sans fil Pico. **NE PAS** jeter les piles avec les déchets ménagers normaux. Veuillez recycler les piles, les apporter à un centre de traitement de piles ou contactez votre service local d'élimination des déchets pour prendre connaissance des restrictions en vigueur sur l'élimination ou le recyclage des piles.
AVERTISSEMENT : Risque d'incendie, d'explosion et de brûlures. Peut causer des blessures graves ou la mort. NE PAS recharger, démonter, écraser, percer, chauffer au-dessus de 100 °C (212 °F) ou brûler la pile. La pile de cet appareil contient du perchlorate — une manipulation particulière peut être nécessaire. Pour plus d'informations, consultez www.dtsc.ca.gov/hazardouswaste/perchlorate
- La commande sans fil Pico doit être associée aux gradateurs/interrupteurs avant de pouvoir communiquer.
- Reportez-vous aux spécifications des produits sur www.lutron.com pour connaître les spécifications du système concernant le nombre maximal de commandes sans fil Pico configurables par appareil/système.
- La portée de la commande sans fil Pico est de 9 m (30 pi). Ses performances dépendent grandement d'un ensemble de facteurs complexes, tels que :
 - La distance entre les composants du système
 - La géométrie de la structure du bâtiment
 - La construction des murs séparant les composants du système
 - L'équipement électrique se situant proche des composants du système
- Nettoyez la commande sans fil Pico avec un chiffon doux et humide **seulement**. **NE PAS** utiliser de nettoyants chimiques.
- NE PAS** peindre la commande sans fil Pico.
- NE PAS** monter la commande sans fil Pico sur une surface métallique.

Informations sur la FCC/IC

Ce dispositif est conforme à la partie 15 des règles de la FCC et à la (aux) norme(s) CNR d'exemption de licence d'Industrie Canada. Son fonctionnement est soumis aux deux conditions suivantes : (1) ce dispositif ne peut pas provoquer d'interférence, et (2) ce dispositif doit accepter toute interférence, y compris une interférence qui pourrait causer un fonctionnement non souhaité. Les modifications non expressément approuvées par Lutron Electronics Co., Inc. pourront annuler le droit de l'utilisateur à faire fonctionner cet équipement.

Remarque : cet équipement a été testé et déclaré en conformité avec les limites correspondant à un dispositif numérique de catégorie B, en vertu de la partie 15 des règles de la FCC. Ces limites visent à fournir une protection raisonnable contre les interférences préjudiciables dans une installation résidentielle. Cet équipement génère, utilise et peut émettre une énergie de fréquence radio et, s'il n'est pas installé et utilisé conformément aux instructions, peut provoquer une interférence préjudiciable avec les transmissions radio. Toutefois, il n'est pas garanti qu'aucune interférence ne se produira dans une installation particulière. Si cet équipement provoque une interférence préjudiciable à la réception radio ou télévisuelle, laquelle peut être déterminée en éteignant et en mettant en marche l'équipement, l'utilisateur est invité à corriger cette interférence en prenant l'une, ou plusieurs, des mesures suivantes :

- Réorienter ou déplacer l'antenne de réception.
- Augmenter la distance entre l'équipement et le récepteur.
- Brancher l'équipement à une prise qui se trouve sur un circuit différent de celui sur lequel le récepteur est branché.
- Consulter le distributeur ou un technicien radio/TV expérimenté pour toute assistance.

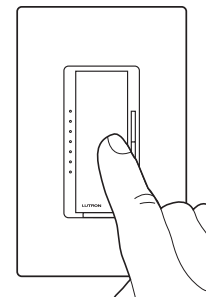
Configuration

(pour les systèmes Maestro Wireless et Caséta Wireless seulement)
Pour communiquer avec d'autres systèmes ou appareils, y compris le RadioRA 2, le HomeWorks QS, le QSG, le module de détection QS (QSM), le Quantum, le myRoom, le Vive, les stores Serena et le Sivoia QS, reportez-vous aux guides de configuration du système.

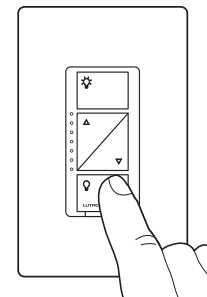
Important : Associez une commande sans fil Pico à une gradateur / interrupteur avant de l'utiliser.

- Appuyez et maintenez le bouton **Poussoir** du gradateur / interrupteur ou le bouton **Arrêt (Off)** (Figure 1) enfoncé pendant environ 6 secondes. Dès que la ou les DEL commencent à clignoter doucement, relâchez le bouton **Poussoir** ou le bouton **Arrêt (Off)**.
- Appuyez et maintenez le bouton **Arrêt** enfoncé sur la commande sans fil Pico (Figure 2) pendant environ 6 secondes.

Figure 1

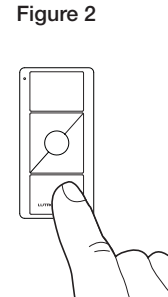


Gradateur/Interrupteur Maestro Wireless



Gradateur/Interrupteur Caséta Wireless

Figure 2

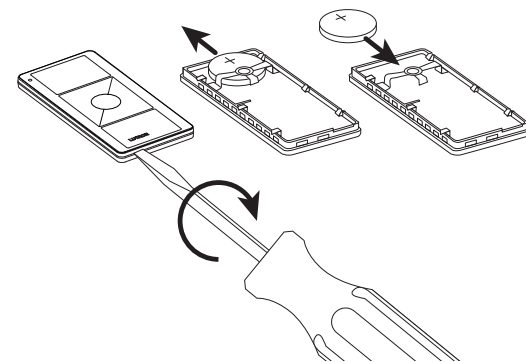


Commande sans fil Pico

- Une fois que le gradateur/interrupteur s'associe à la commande sans fil Pico, les DEL du gradateur/interrupteur et de la charge clignoteront 3 fois puis elles quitteront le mode de configuration.
- Recommencez l'étapes 1–3 pour associer plusieurs commandes sans fil Pico à un unique gradateur/interrupteur. Recommencez les étapes 1–3 pour associer une unique commande sans fil Pico à plusieurs gradateurs/interrupteurs.
- Appuyer sur le bouton **Préréglage** (modèles -3B et -3BRL seulement) d'une commande sans fil Pico entraîne tous les gradateurs associés à passer aux réglages d'éclairage favoris. Les interrupteurs peuvent être configurés pour **s'allumer** ou **s'éteindre**. Pour enregistrer un réglage favori, réglez tous les gradateurs / commutateurs contrôlés par une commande sans fil Pico au niveau d'éclairage souhaité. Ensuite, appuyez et maintenez le bouton **Préréglage** sur la commande sans fil Pico pendant 6 secondes jusqu'à ce que toutes les DEL des gradateurs/commutateurs clignotent plusieurs fois.

Remplacer la pile d'une commande sans fil Pico

- Placez un tournevis plat dans la fente en bas de la commande sans fil Pico. Tournez pour l'ouvrir. **NE PAS** appuyer sur les boutons sans le couvercle arrière.
- Sortez la pile en la faisant glisser vers le haut de la commande sans fil Pico.
- Glissez une nouvelle pile sous la fixation de contact, avec la borne (-) vers l'avant de la commande sans fil Pico.
- Replacez le couvercle arrière.
- Confirmez sa bonne installation en allumant et en éteignant l'appareil de réception à l'aide de la commande sans fil Pico.



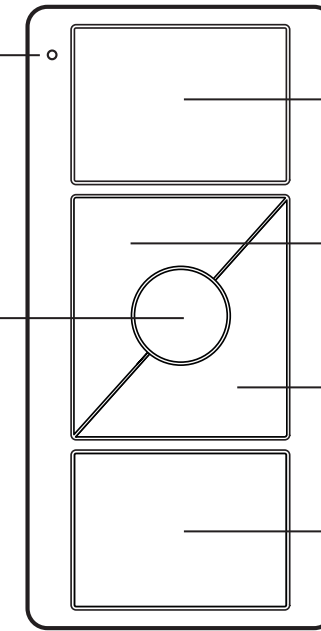
Fonctionnement

Indicateur DEL
Clignote pour indiquer la pression d'un bouton ou lorsque l'unité est en mode de programmation.

Bouton Préréglage
(modèles 3B & 3BRL seulement)

Appuyez une fois :
Les appareils adoptent les positions/niveaux pré-réglés. Active la scène 16 lorsqu'il est utilisé en mode scène avec des applications sans fil GRAFIK Eye QS.

Pressez-le et maintenez-le :
Pour enregistrer une nouvelle position ou un nouveau niveau pré-réglés, appuyez et maintenez le bouton pendant 6 secondes.



Bouton supérieur

L'éclairage augmente à pleine intensité et les stores/rideaux atteignent leur limite d'ouverture. Active la scène 1 lorsqu'il est utilisé en mode scène avec des applications sans fil GRAFIK Eye QS.

Bouton Monter (modèles 2BRL & 3BRL seulement)

L'intensité de l'éclairage augmente et les stores/rideaux se déplacent vers leur limite d'ouverture.

Bouton Baisser (modèles 2BRL & 3BRL seulement)

L'intensité de l'éclairage diminue et les stores/rideaux se déplacent vers leur limite de fermeture

Bouton inférieur

L'éclairage se tamise jusqu'à l'extinction et les stores/rideaux atteignent leur limite de fermeture. Active la scène « ARRÊT » lorsqu'il est utilisé en mode scène avec des applications sans fil GRAFIK Eye QS.

Désassocier une commande sans fil Pico

Pour désassocier une commande sans fil Pico précédemment associée de votre système, effectuez les étapes suivantes :

- Appuyez 3 fois rapidement sur le bouton Arrêt, Figure 2, de la commande sans fil Pico et continuez à le maintenir enfoncé pendant 6 secondes après la troisième pression.
- Une fois que le voyant del s'allume, appuyez 3 fois rapidement sur le bouton Arrêt. Ne le maintenez pas enfoncé à la troisième pression.
- Pour vérifier que la commande sans fil Pico a bien été supprimée du système, appuyez sur le bouton Activation et vérifiez que la commande sans fil Pico ne commande plus la charge.

REMARQUE : Cela supprimera tous les gradateurs/interrupteurs auxquels elle était associée précédemment.

Assistance à la clientèle www.lutron.com/support

États-Unis, Canada, Caraïbes : 1.844.LUTRON1

Mexique : +1.888.235.2910

Autres : +1.610.282.3800

Pour toute question concernant l'installation ou le fonctionnement de ce produit, appelez l'assistance à la clientèle de Lutron. Veuillez fournir le numéro exact du modèle lorsque vous appelez.

Siège mondial

TEL : +1.610.282.3800

FAX : +1.610.282.1243

Assistance à la clientèle : 1.844.LUTRON1

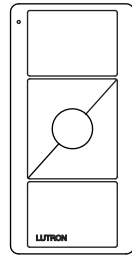
Dépannage

Symptômes	Causes possibles
L'éclairage ne répond pas à la commande sans fil Pico.	<ul style="list-style-type: none">La gradateur/commutateur n'est pas parvenue à s'associer à la commande sans fil Pico ; voir Configuration.La gradateur/commutateur a déjà reçu et répondu à une commande ou se trouve déjà au niveau de réglage d'éclairage envoyé par la commande sans fil Pico.La commande sans fil Pico se trouve en-dehors du rayon de fonctionnement de 9 m (30 pi).La pile de la commande sans fil Pico est faible.La pile de la commande sans fil Pico est installée de façon incorrecte.
En mode de configuration, les DEL du gradateur/interrupteur clignotent lorsqu'elles tentent de se configurer avec la commande ou le détecteur sans fil Pico	<ul style="list-style-type: none">Le nombre maximal de commandes ou de détecteurs sans fil Pico a été associé à la gradateur/commutateur. Davantage de commandes ou détecteurs sans fil Pico ne peuvent pas être ajoutés. Voir Désassocier une commande sans fil Pico.

Control inalámbrico Pico

Español

3 V= 10 mA



Accesorios de montaje vendidos por separado.

Para obtener un listado completo de accesorios de montaje del Pico inalámbrico y más información sobre los controles inalámbricos Pico, visite www.lutron.com/pico

Números de modelo:

Números de modelo:	Números de modelo BAA:
PJ2-2B	UPJ2-2B
PJ2-2BRL	UPJ2-2BRL
PJ2-3B	UPJ2-3B
PJ2-3BRL	UPJ2-3BRL

P/N 040429 Rev. A
08/2017

Notas importantes

Por favor leer antes de instalar

- Esta guía de instalación proporciona instrucciones sencillas de configuración para los sistemas Maestro Wireless y Caséta Wireless únicamente. Si está utilizando su control inalámbrico Pico con cualquier otro sistema de Lutron, consulte la guía de configuración del sistema. Si ya no tuviera su guía de configuración del sistema, descargue la última versión siguiendo los enlaces presentes en www.lutron.com
- El control inalámbrico Pico utiliza una (1) batería CR2032 (preinstalada). **NO** utilice baterías recargables. El empleo de baterías inadecuadas podría dañar el control inalámbrico Pico. **NO** deseche la batería en la basura doméstica normal. Recíclala, llévala a un servicio de desecho de baterías adecuado o póngase en contacto con su proveedor local de eliminación de desechos respecto de las restricciones locales sobre descarte o reciclaje de las baterías.
- ADVERTENCIA: Riesgo de incendio, explosión y quemaduras. Podría ocasionar lesiones graves o la muerte.** NO recargue, desarme, aplaste, pinche, caliente a más de 100 °C (212 °F) ni incinere la batería. La batería de este dispositivo contiene perclorato y puede requerir una manipulación especial. Para obtener más información visite www.dtsc.ca.gov/hazardouswaste/perchlorate
- El control inalámbrico Pico debe ser emparejado con los atenuadores/interruptores antes de que pueda comunicarse.
- Para obtener las especificaciones del sistema sobre el número máximo de controles inalámbricos Pico configurables por dispositivo/sistema consulte las propuestas de especificaciones del producto en www.lutron.com.
- El rango del control inalámbrico Pico es de 9 m (30 pies). El desempeño depende mucho de una variedad de factores complejos, tales como:
 - Distancia entre los componentes del sistema
 - Geometría de la estructura del edificio
 - Construcción de las paredes que separan los componentes del sistema
 - Equipos eléctricos situados cerca de los componentes del sistema
- Limpie el control inalámbrico Pico con un paño suave y húmedo **únicamente**. **NO** utilice ningún limpiador químico.
- NO** pinte el control inalámbrico Pico.
- NO** monte el control inalámbrico Pico sobre una superficie metálica.

Información de la FCC/IC

Este dispositivo cumple con la parte 15 de las reglas de la FCC (Comisión Federal de Comunicaciones) y con las normas RSS de IC (Industry Canada) para dispositivos exentos de licencia. La operación está sujeta a las dos condiciones siguientes: (1) Este dispositivo no debe causar interferencia perjudicial y (2) este dispositivo debe aceptar cualquier interferencia recibida, incluyendo las que pueden causar una operación indeseada. Cualquier cambio o modificación sin la aprobación explícita de Lutron Electronics Co., Inc. puede anular la autorización del usuario para operar el equipo.

Nota: Este equipo ha sido probado y se comprobó que cumple con los límites para dispositivos digitales de Clase B, de acuerdo con la Parte 15 de las Reglas de la FCC. Estos límites se han diseñado para proveer una protección razonable contra interferencias dañinas en una instalación residencial. Este equipo genera, usa y puede emitir energía de radiofrecuencia y si no se instala y utiliza de acuerdo con las instrucciones, puede causar interferencia dañina en las comunicaciones de radio. Sin embargo, no hay garantía de que no ocurrirá interferencia en una instalación determinada. Si este equipo causa interferencia dañina en la recepción de la radio o la televisión, que se puede determinar encendiendo y apagando el equipo, el usuario puede tratar de corregir la interferencia mediante uno o más de los siguientes procedimientos:

- Cambiar la orientación o ubicación de la antena receptora.
- Aumentar la separación entre el equipo y el receptor.
- Conectar el equipo a un receptáculo que esté en un circuito diferente al del receptor.
- Consultar al distribuidor o a un técnico experimentado en radio/TV para obtener ayuda.

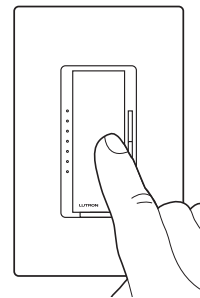
Configuración

(sólo para los sistemas Maestro Wireless y Caséta Wireless)
Para comunicarse con otros sistemas o dispositivos, entre ellos RadioRA 2, HomeWorks QS, QSG, el módulo sensor QS (QSM), Quantum, myRoom, Vive, las persianas Serena y los equipos Sivoia QS, consulte las guías de configuración del sistema.

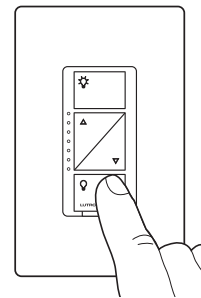
Importante: Configure un control inalámbrico Pico a un atenuador/interruptor antes de su uso.

- Pulse y mantenga pulsado el botón **Tocar** o el botón **Apagar** del atenuador/interruptor (Figura 1) durante aproximadamente 6 segundos. Una vez que los LED comiencen a destellar lentamente, suelte el botón **Tocar** o el botón **Apagar**.
- Pulse y mantenga pulsado el botón **Apagar** del control inalámbrico Pico (Figura 2) durante aproximadamente 6 segundos.

Figura 1

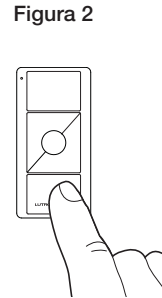


Atenuador/Interruptor Maestro Wireless



Atenuador/Interruptor Caséta Wireless

Figura 2

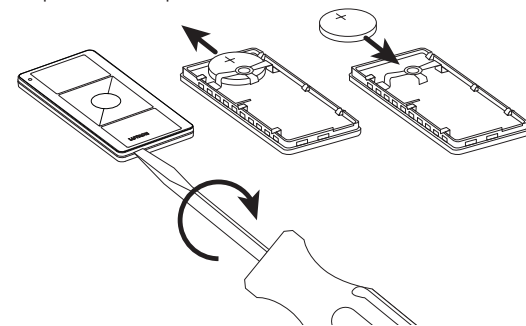


Control inalámbrico Pico

- Una vez que el atenuador/interruptor se empareje con el control inalámbrico Pico, los LED del atenuador/interruptor y la carga destellarán tres veces y los mismos saldrán del modo de configuración.
- Repita los pasos 1–3 para emparejar múltiples controles inalámbricos Pico con un único atenuador/interruptor. Repita los pasos 1 y 2 para emparejar un único control inalámbrico Pico con múltiples atenuadores/interruptores.
- La pulsación del botón **Preselección** (modelos -3B y -3BRL únicamente) en un control inalámbrico Pico hará que todos los atenuadores emparejados pasen a las configuraciones de luz favoritas. Los interruptores pueden ser configurados para **Encender** o **Apagar**. Para guardar una configuración de luz favorita, ajuste todos los atenuadores/interruptores controlados por un control inalámbrico Pico a la configuración deseada de la luz. Luego pulse y mantenga pulsado el botón **Preselección** del control inalámbrico Pico durante 6 segundos hasta que todos los LED de los atenuadores/interruptores destellen varias veces.

Reemplazo de la batería en un control inalámbrico Pico

- Coloque un destornillador de punta plana en la ranura ubicada en la parte inferior del control inalámbrico Pico. Gire para abrir. **NO** pulse los botones sin la cubierta trasera colocada.
- Deslice la batería hacia afuera, hacia la parte superior del control inalámbrico Pico.
- Deslice una nueva batería por debajo de la correa de contacto, con el terminal (-) hacia la parte delantera del control inalámbrico Pico.
- Reponga la cubierta trasera.
- Confirme la instalación correcta ENCENDIENDO y APAGANDO el dispositivo receptor con el control inalámbrico Pico.



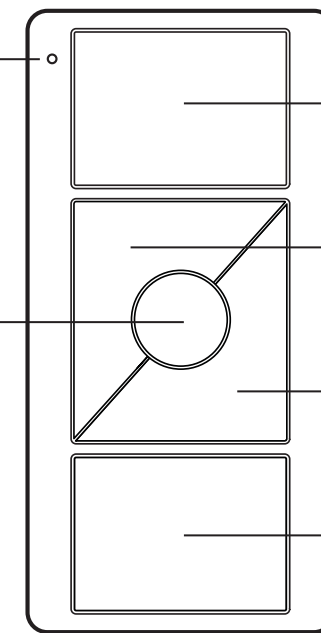
Operación

Indicador LED
Destella para indicar la pulsación de un botón o cuando el equipo está en el modo de programación.

Botón Preselección
(sólo en los modelos 3B y 3BRL)

Pulse una vez:
Los dispositivos pasan a los niveles/posiciones preconfigurados. Activa la escena 16 cuando se utiliza en modo de escenas con las aplicaciones inalámbricas GRAFIK Eye QS.

Pulse y mantenga pulsado:
Para guardar el nuevo nivel o posición preestablecidos, pulse y mantenga pulsado durante 6 segundos.



Botón Superior

Las luces brillan a su máxima intensidad y las persianas/cortinas se dirigen a su límite de apertura. Activa la escena 1 cuando se utiliza en modo de escenas con las aplicaciones inalámbricas GRAFIK Eye QS.

Botón Subir (sólo en los modelos 2BRL y 3BRL)

Las luces aumentan de intensidad y las persianas/cortinas se dirigen a su límite de apertura.

Botón Bajar (sólo en los modelos 2BRL y 3BRL)

Las luces disminuyen de intensidad y las persianas/cortinas se dirigen a su límite de cierre.

Botón Inferior

Las luces se atenúan hasta apagarse y las persianas/cortinas se dirigen a su límite de cierre. Activa la escena "APAGADO" cuando se utiliza en el modo de escenas con las aplicaciones inalámbricas GRAFIK Eye QS.

Desemparejamiento de un control inalámbrico Pico

Para desemparejar de su sistema un control inalámbrico Pico previamente emparejado realice los siguientes pasos:

- Toque rápidamente tres veces el botón APAGAR, Figura 2, en el control inalámbrico Pico, y continúe manteniéndolo pulsado durante 6 segundos luego del tercer toque.
- Una vez que el indicador LED se ilumine de manera continua, pulse rápidamente tres veces el botón APAGAR. No continúe reteniendo luego del tercer toque.
- Para comprobar que el control inalámbrico Pico ha sido retirado exitosamente del sistema, pulse el botón ENCENDER y verifique que el control inalámbrico Pico ya no controla la carga.

NOTA: Esto eliminará todos los atenuadores/interruptores con los que estuvo previamente emparejado.

Solución de problemas

Síntomas	Causas posibles
La luz no responde al control inalámbrico Pico.	<ul style="list-style-type: none">• El atenuador/interruptor no pudo emparejarse con el control inalámbrico Pico; consulte Configuración.• El atenuador/interruptor ya ha recibido y respondido a un comando o ya se encuentra en la configuración de luz que le está enviando el control inalámbrico Pico.• El control inalámbrico Pico se encuentra fuera del rango operativo de 9 m (30 pies).• La batería del control inalámbrico Pico tiene poca carga.• La batería del control inalámbrico Pico se ha instalado incorrectamente.
Cuando se está en el modo de configuración, los LED del atenuador/interruptor destellan cuando se trata de configurarlos con el control o sensor Pico inalámbrico.	<ul style="list-style-type: none">• Se ha gestionado con el control de la carga el número máximo de controles o sensores Pico inalámbricos. No se puede añadir más controles o sensores Pico inalámbricos. Consulte Desemparejamiento de un control inalámbrico Pico.

Asistencia al cliente

www.lutron.com/support

E.U.A., Canadá y el Caribe: 1.844.LUTRON1

México: +1.888.235.2910

Demás países: +1.610.282.3800

Si tuviera preguntas acerca de la instalación u operación de este producto, llame a la Asistencia técnica de Lutron. Cuando llame indique el número exacto del modelo.

Centro de operaciones mundial

TEL: +1.610.282.3800

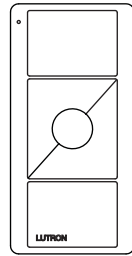
FAX: +1.610.282.1243

Asistencia al cliente: 1.844.LUTRON1

Controlo Remoto Sem Fios Pico

Português

3 V= 10 mA



Acessórios de montagem vendidos separadamente.

Para obter uma lista completa de acessórios de montagem sem fios Pico, e para obter mais informações sobre os controlos remotos sem fios Pico, visite www.lutron.com/pico

Números dos modelos:

PJ2-2B
PJ2-2BRL
PJ2-3B
PJ2-3BRL

Números dos modelos BAA:

UPJ2-2B
UPJ2-2BRL
UPJ2-3B
UPJ2-3BRL

P/N 040429 Rev. A
08/2017

Notas Importantes

Ler antes de instalar

- Este guia de instalação fornece instruções de configuração simples apenas para os sistemas Maestro Wireless e Caséta Wireless. Se estiver a usar o controlo remoto sem fios Pico com qualquer outro Sistema da Lutron, consulte o guia de configuração do sistema. Se já não tem na sua posse o guia de configuração do sistema, descarregue (download) a versão mais recente seguindo as hiperligações em www.lutron.com
- O controlo remoto sem fios Pico usa uma (1) pilha CR2032 (pré-instalada). **NÃO** use pilhas recarregáveis. O uso de pilhas incorretas pode danificar o controlo remoto sem fios Pico. **NÃO** elimine a pilha juntamente com os resíduos domésticos normais. A pilha deve ser reciclada. Para isso deverá entregá-la numa instalação apropriada de reciclagem, ou contacte as autoridades locais competentes responsáveis pela eliminação de resíduos no que respeita às restrições locais sobre eliminação ou reciclagem de pilhas.
AVISO: Risco de incêndio, explosão ou queimaduras. Pode resultar em lesões físicas graves ou fatais. NÃO carregue, desmonte, esmague, perfure, aqueça a uma temperatura acima dos 100 °C (212 °F), nem incinere a pilha. A pilha contida neste dispositivo contém substâncias de Perclorato — poderá requerer manuseamento especial. Para obter mais informações, visite: www.dtsc.ca.gov/hazardouswaste/perchlorate
- O controlo remoto sem fios Pico tem de ser emparelhado com dispositivo(s) / interruptor(es) de regulação da intensidade de luz antes de poderem comunicar.
- Consulte as especificações do produto no site www.lutron.com para saber as especificações do sistema sobre o número máximo de controlos sem fio Pico configuráveis por dispositivo / sistema.
- A faixa de extensão do controlo remoto sem fios Pico é de 9 m (30 pés). O desempenho depende grandemente de uma variedade de fatores complexos, tais como:
 - Distância entre os componentes do sistema
 - Geometria da estrutura do edifício
 - Construção das paredes que separam os componentes do sistema
 - Equipamento elétrico localizado próximo dos componentes do sistema
- Limpe o controlo remoto sem fios Pico apenas com um pano húmido macio. **NÃO** use qualquer produto de limpeza contendo substâncias químicas.
- NÃO** pinte o controlo remoto sem fios Pico
- NÃO** monte o controlo remoto sem fios Pico sobre uma superfície metálica.

Informações da FCC/ IC:

Este dispositivo está em conformidade com a Parte 15 das normas FCC e com as normas RSS de isenção de licença da indústria do Canadá. A operação está sujeita às duas condições abaixo:
(1) Este dispositivo não deve causar interferência prejudicial e
(2) este dispositivo aceita qualquer interferência recebida, incluindo interferência que possa causar funcionamento indesejado. Modificações não expressamente autorizadas pela Lutron Electronics Co., Inc poderão anular a permissão do usuário para operar este equipamento.
Nota: Este equipamento foi testado e considerado adequado aos limites para a Classe B de dispositivos digitais, de acordo com a Parte 15 das normas da FCC. Esses limites foram criados para oferecer uma proteção razoável contra interferência nociva em uma instalação residencial. Este equipamento gera, usa e pode irradiar energia de radiofrequência e, caso não seja instalado e utilizado de acordo com as instruções, pode causar interferência nociva às comunicações de rádio. No entanto, não há garantia de que tal interferência não ocorra em uma determinada instalação. Se esse equipamento causar interferência nociva à recepção de rádio ou televisão, que pode ser percebida ao ligar e desligar o equipamento, o usuário é encorajado a tentar corrigir o problema por meio de uma ou mais das seguintes medidas:
— Mude a direção ou a localização da antena de recepção
— Aumente a separação entre o equipamento e o receptor
— Conecte o equipamento a uma saída em um circuito diferente daquele ao qual o receptor está conectado
— Consulte o distribuidor ou um experiente técnico de rádio/TV para obter ajuda

Configuração

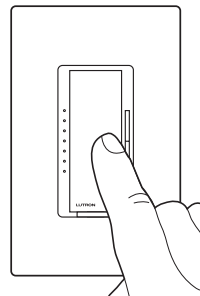
(apenas para os sistemas Maestro Wireless e Caséta Wireless)

Para comunicar com outros sistemas ou dispositivos, incluindo RadioRA 2, HomeWorks QS, QSG, módulo sensor QS (QSM), Quantum, myRoom, Vive, Estores Serena, e Sivoia QS, consulte os guias de configuração.

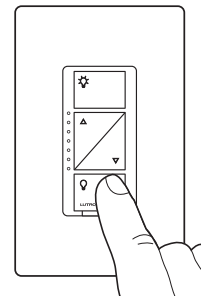
Importante: Antes de usar, configure um controlo remoto sem fios Pico com um dimmer / interruptor.

- Pressione o botão **Tap (de toque)** do dimmer / interruptor ou o botão **Off (Desligar)** (Figura 1) por cerca de 6 segundos. Quando o(s) LED(s) começar(em) a piscar lentamente, solte o botão **Tap** ou **Off**.
- Prima sem soltar o botão **Off (Desligar)** situado no controlo remoto sem fios Pico (Figura 2) por aproximadamente 6 segundos.

Figura 1

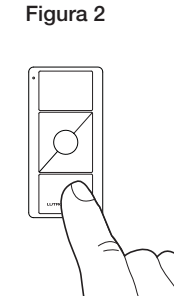


Dispositivo / Interruptor Maestro Wireless



Dispositivo / Interruptor Caséta Wireless

Figura 2

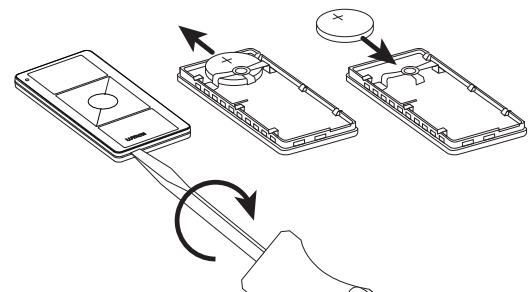


Controle remoto Pico

- Quando o dimmer / interruptor emparelhar com o controle sem fio Pico, o(s) LED(s) do dimmer / interruptor e a carga piscarão 3 vezes e sairão do modo de configuração.
- Repita os passos 1–3 para emparelhar vários controlos remotos sem fios Pico com um dispositivo / interruptor. Repita os passos 1–3 para emparelhar um único controlo remoto sem fios Pico com vários dispositivos / interruptores.
- Pressionar o botão **Preset (pré-configuração)** (somente nos modelos 3B e 3BRL) em um controle sem fio Pico fará com que todos os dimmers emparelhados assumam as configurações de iluminação favoritas. Os interruptores podem ser configurados para **Ligarem** ou **Desligarem**. Para salvar uma configuração de iluminação favorita, ajuste todos os dimmers/interruptores controlados pelo controle sem fio Pico na configuração desejada. A seguir, pressione o botão **Preset (pré-configuração)** do controle sem fio Pico por 6 segundos, até que todos os LEDs dos dimmers / interruptores pisquem várias vezes.

Substituição da pilha num Controlo Remoto Sem Fios Pico

- Coloque uma chave de fendas de cabeça chata na ranhura na parte inferior do controlo remoto sem fios Pico. Rode para abrir. **NÃO** prima os botões sem que a caixa protetora traseira esteja colocada no seu lugar.
- Deslize a pilha para fora, em direção à parte superior do controlo remoto sem fios Pico.
- Deslize a pilha nova por baixo da tira de contacto, com o terminal negativo (-) da pilha virado para a parte frontal do controlo remoto sem fios Pico.
- Volte a colocar a caixa protetora traseira.
- Confirme se a instalação está correta ao ligar o dispositivo recetor ON (Ligar) e OFF (Desligar) usando o controlo remoto sem fios Pico.



Funcionamento

Indicador LED
Pisca para indicar uma pressão de botão ou quando a unidade se encontra no modo de programação.

Botão superior
As luzes brilham na intensidade máxima, e as persianas/cortinas movimentam-se para o limite de abertura. Ativa a cena 1, quando usado no modo de cena com os aplicativos sem fio GRAFIK Eye QS.

Botão de pré-configuração (somente nos modelos 3B e 3BRL)
Toque uma vez:
Os dispositivos assumem as posições/os níveis de pré-configuração. Ativa a cena 16, quando usado no modo de cena com os aplicativos sem fio GRAFIK Eye QS.

Pressione e mantenha:
Para salvar um novo nível de pré-configuração ou posição, pressione e mantenha por 6 segundos.

Botão sobe (somente nos modelos 2BRL e 3BRL)
As luzes aumentam de intensidade, e as persianas/cortinas movimentam-se para o limite de abertura.

Botão desce (somente nos modelos 2BRL e 3BRL)
As luzes diminuem de intensidade, e as persianas/cortinas movimentam-se para o limite de fechamento.

Botão inferior
As luzes dimerizam até se apagarem, e as persianas/cortinas vão para o limite de fechamento. Ativa a cena "OFF" (desligada), quando usado no modo de cena com os aplicativos sem fio GRAFIK Eye QS.

Desemparelhamento do Controlo Remoto Sem Fios Pico

Para desemparelhar um controlo remoto sem fios Pico emparelhado no seu Sistema, siga os seguintes passos:

- Toque ligeira e rapidamente 3 vezes no botão OFF (Desligar), Figura 2, no controlo remoto sem fios Pico, e continue a premir sem soltar durante 6 segundos após o terceiro toque.
- Quando o indicador LED se iluminar com uma cor sólida, toque ligeira e rapidamente 3 vezes no botão OFF (Desligar). Não continue a premir após o terceiro toque.
- Para testar se o controlo remoto sem fios Pico foi removido do Sistema com sucesso, prima o botão ON (Ligar) e verifique se o controlo remoto sem fios Pico já deixou de controlar a carga.

NOTA: Isto irá remover todos os dispositivos / interruptores de regulação da intensidade de luz com os quais se encontrava previamente emparelhado.

Resolução de Problemas

Sintomas	Causas Possíveis
A luz não responde ao controlo remoto sem fios Pico.	<ul style="list-style-type: none">O dispositivo / interruptor falhou em emparelhar com o controlo remoto sem fios Pico; consulte a secção Configuração.O dispositivo / interruptor já recebeu e respondeu a um comando ou já se encontra na definição de luz que o controlo remoto sem fios Pico está a enviar.O controlo remoto sem fios Pico está fora da faixa de extensão de funcionamento de 9 m (30 pés).A pilha do controlo remoto sem fios Pico está fraca.A pilha do controlo remoto sem fios Pico está instalada incorretamente.
Quando no modo de configuração, os LED no dispositivo / interruptor de regulação da intensidade de luz piscam quando tenta configurar com o sensor ou controlo remoto sem fios Pico.	<ul style="list-style-type: none">O número máximo de sensores ou controlos remotos sem fios Pico foi emparelhado com o controlo de carga. Não podem ser adicionados mais sensores ou controlos remotos sem fios Pico. Consulte a secção Desemparelhar o Controlo Remoto Sem Fios a Pico.

Assistência ao Cliente www.lutron.com/support

EUA, Canadá, Caraíbas: 1.844.LUTRON1

México: +1.888.235.2910

Brazil: +55.11.3257.6745

Outros: +1.610.282.6701

Quanto a questões referentes à instalação ou funcionamento deste produto, entre em contacto telefónico com a Assistência ao Cliente da Lutron. Tenha presente o número exato do modelo quando telefonar.

Sede Mundial

TEL: +1.610.282.3800

FAX: +1.610.282.1243

Toll Free: 1.844.LUTRON1