

Especificaciones

Requerimientos de Alimentación

12VCC, 270mA. Alimentado por la DPS15

Distancias Máximas

Desde la UCA al NETCOM2 = 30 m (22 AWG 3 pares blindados)

Desde la CIM al NETCOM2 = 14.9 m (22 AWG 3 pares blindados)

Comunicación de red

RJ45 (10/100 Base-T) Ethernet

Desde el NETCOM2 a la PC= LAN or WAN existente (Protocolo TCP/IP—Puerto 3001)

Conector Ethernet - Aprobado

Cumple con los límites de Clase B de EN 55022: 1998 Direct & Indirect ESD.

Cumple con EN55024:1998

Dimensiones

77 mm x 99 mm (3.031" x 3.896")

Tolerancias Ambientales

Conveniente para usos industriales y comerciales.

Temperaturas de operación : 5° C a 70° C (41° F a 158° F)

Stados de LED en (Xport) RJ45 Ethernet

La terminal de Ethernet RJ45 tiene dos LED multi color.

Conexión LED (izquierdo)		Actividad LED (derecho)	
Amarillo – intermitente	10 Mbps	Amarillo – intermitente	Half-duplex
Verde – intermitente	100 Mbps	Verde – intermitente	Full-duplex

Datos de configuración

* Dirección IP:

* Subnet mask:

Gateway (opcional):

** Tipo de conexión a Ethernet :

* Campos requeridos para configurar el dispositivo con el software

** Si no uso Negociación automática



Keyscan Inc.

901 Burns St., E. Whitby, Ontario, Canada L1N 0E6

1.888.539.7226 (Gratis en Canada/EEUU)

905.430.7226

www.keyscan.ca

Suporte Técnico

Horas : de 9:00 AM a 6:30 PM ET

Guía de instalación para NETCOM2 (PC109x – 0714S)

Guía de instalación para NETCOM2

Esta guía explica en forma sucinta cómo instalar y programar NETCOM2 (en serie al convertidor de Ethernet). La NETCOM2 se puede instalar dentro de la caja de ACU/ECU.

Antes de comenzar

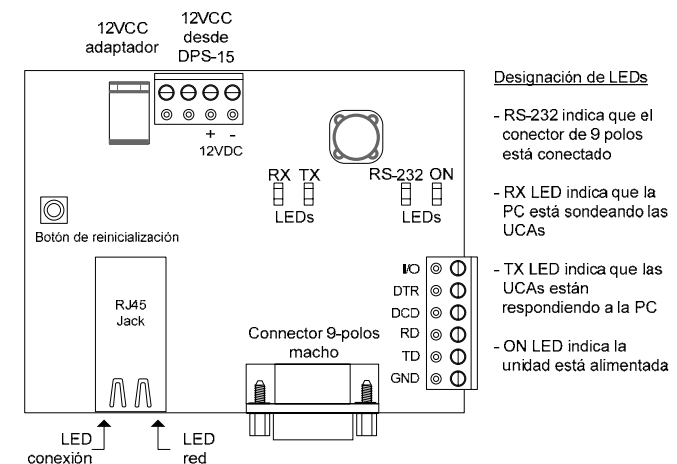
- Verifique que tenga todas las piezas indicadas a continuación.
- Obtenga del administrador de redes una dirección IP estática, una máscara de red secundaria, y, si corresponde, una conexión a una red externa, por cada NETCOM2. Puede usar el espacio que se ofrece al dorso.
- Verifique que el programa de utilidad Keyscan NETCOM Program Tool, del CD adjunto, sea instalado en una computadora portátil o una PC que pueda ser conectada en serie para programar la NETCOM2.

Importante

La conexión de la NETCOM2 supone 2 procedimientos: conexiones provisionales en serie para la programación, y conexiones definitivas de operación. Consulte los diagramas de conexión correspondientes.

Contenido		Lista de piezas	
Utilidad NETCOM Program	2	NETCOM2	1
Instalación de NETCOM2	2	Cable en serie	1
Conexiones para programación	4	CD con software de utilidad	1
Conexiones de funcionamiento	6		
Especificaciones	8		
Datos de configuración	8		

Figura 1 – Tarjeta de circuito impreso NETCOM2



KI-00245S-10-12

1) Software de utilidad para NETCOM, de Keyscan

Se debe programar cada NETCOM2 que instale con el programa de utilidad Keyscan NETCOM Program Tool, que está en el CD adjunto. Necesitará una PC o una computadora portátil que tenga conexión directa en serie a la NETCOM2 para programar el dispositivo. Para instalar el programa de utilidad Keyscan NETCOM Program Tool, coloque el CD en la unidad CD-ROM. El programa de utilidad arranca automáticamente. Siga las indicaciones de la pantalla.

2) Instalación de NETCOM2

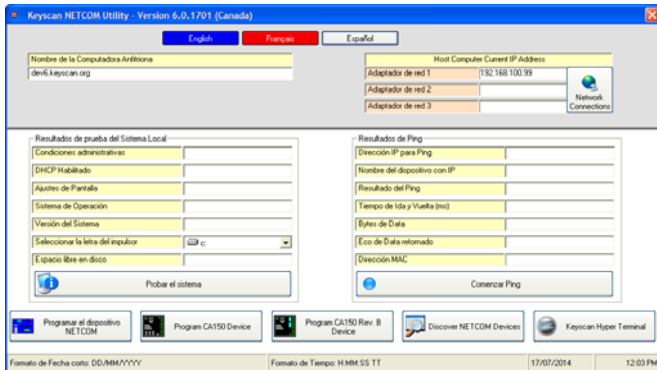
Siga los siguientes pasos para instalar y programar la NETCOM2. Los diagramas de conexión se encuentran en las páginas al final de la guía, como sigue:

- Vea en la figura 2 o en la figura 3 las conexiones provisionales en serie para la programación, a la computadora portátil/PC con el programa de utilidad para la configuración de la NETCOM2.
- Vea en la figura 4 y en la figura 5 las conexiones definitivas de red al terminal de comunicación de la ACU o de la CIM.

Pasos para la instalación

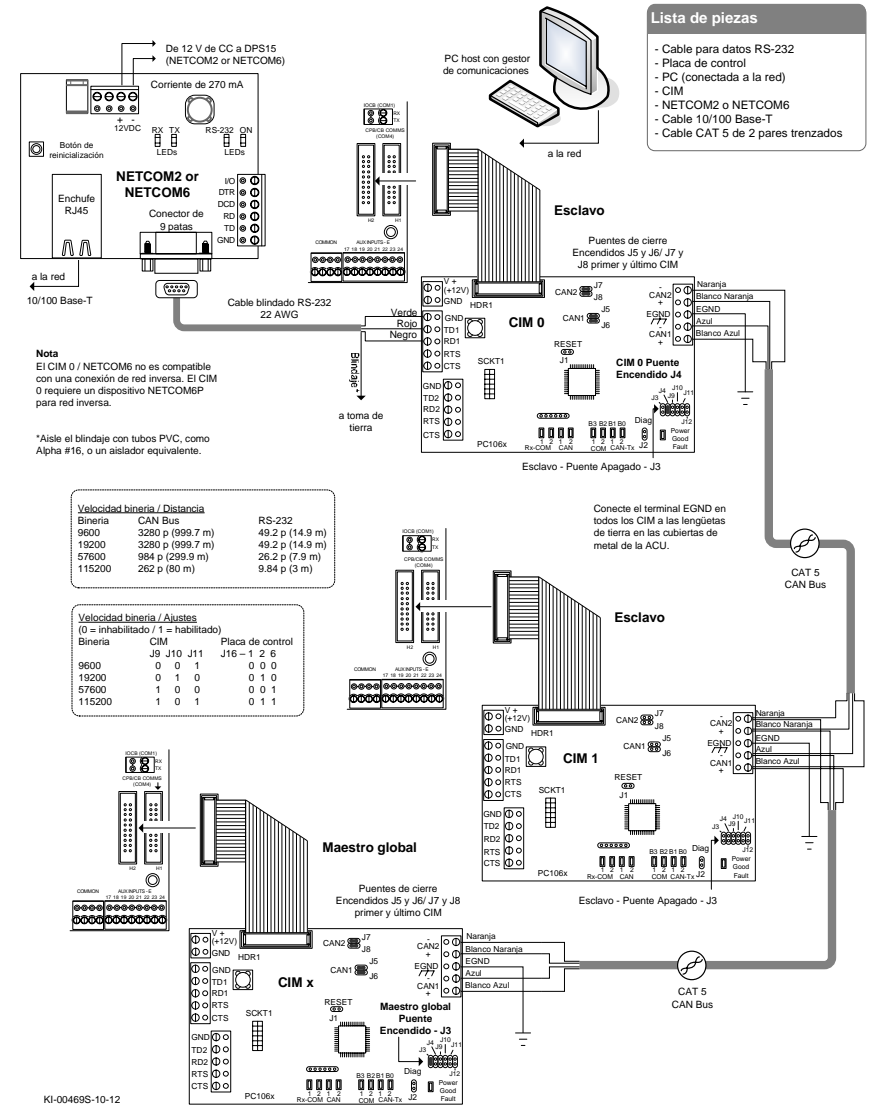
La NETCOM2 sólo se puede programar usando una conexión directa en serie

1. Instale la NETCOM2 en su ubicación designada.
2. Conecte el cable en serie de programación de la NETCOM2 a la computadora portátil o a la PC, como se ilustra en la figura 2 o en la figura 3.
3. Encienda la computadora portátil o la PC conectada a la NETCOM2.
4. Conecte la NETCOM2 a una fuente de suministro eléctrico.
5. Seleccionar Keyscan NETCOM Program Tool para el menú Keyscan en el PC o el computadora portátil que tenga conexión directa en serie a la NETCOM2.
6. En el formulario Keyscan NETCOM Utility, clic el botón Español y clic el botón Programar el dispositivo NETCOM.



7. En el formulario Elija el tipo de dispositivo NETCOM, clic el botón Program NETCOM 2 Family of Boards.

Figure 5 - NETCOM2 conectada al terminal de comunicación de CIM



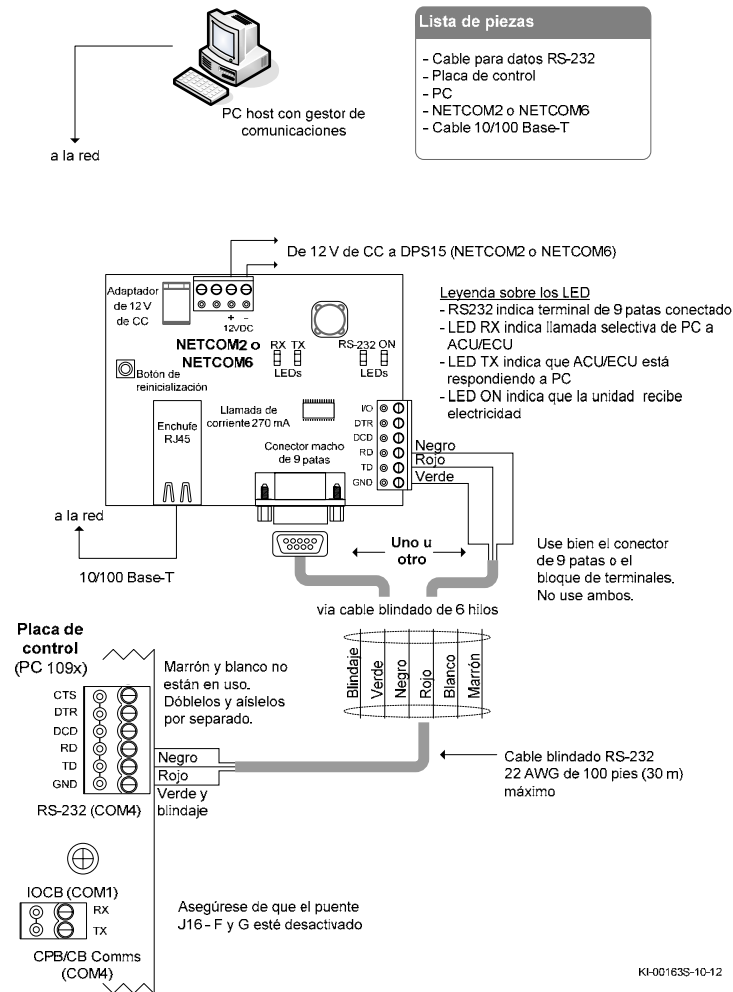
Conexiones de funcionamiento de NETCOM2

Las figuras 4 a 5 ilustran las conexiones de funcionamiento de NETCOM2 a través del terminal de comunicación de la CIM y directamente al terminal de comunicación de la ACU.

Comunicación de Múltiples Edificios en la Red

Keyscan requiere un network privado de punto a punto dónde NETCOM(s) son usados en su LAN/WAN (TCP/IP) que integra comunicación de edificio a edificio.

Figura 4 - NETCOM2 conectada al terminal de comunicación de ACU



Si va a conectar a una placa de circuito PC1097 o superior, asegúrese de que el interruptor S2 - 7 y 8 esté desactivado.

Si va a conectar a una placa de circuito PC101x o superior y el NETCOM está montado fuera la caja de la UCA, aisle el blindaje con tubos PVC o un aislador equivalente y conéctelo al terminal de puesta a tierra.

- En el formulario Program NETCOM2B, NETCOM2 & NETCOM2P Boards, entre la dirección IP.

Program NETCOM2B, NETCOM2 & NETCOM2P boards

Dirección IP a ser asignado

Subnet Mask

Gateway Predeterminada

Program via IP address or Serial Port

Conexión de red via 192.168.100.254

Velocidad de Comunicaciones en Baudios

Tipo de conexión a Ethernet

Negociación automática

☒ Disable Discovery Port 77FE

Programar NETCOM

Salir

19/08/2013 2:52:34 PM

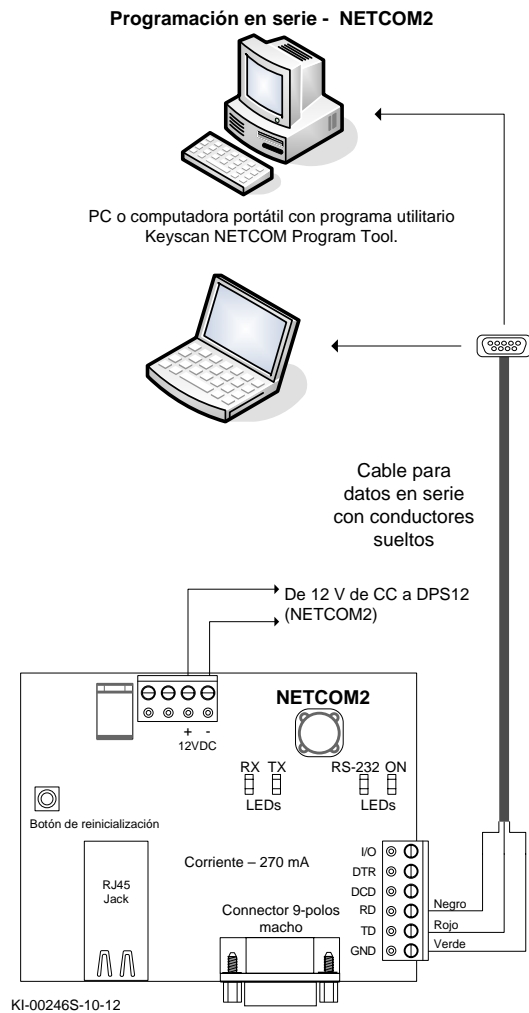
- Entre un número de Subnet Mask o seleccione uno de la lista (Flecha hacia abajo).
- Si hay una gateway, entre el número en el renglón Gateway Predeterminada.
- En el renglón Program via IP Address or Serial Port, seleccionar conexión NETCOM2 para instalar el software.
- Seleccionar el Velocidad en baudios comunicaciones del unidades de control de acceso.
 - La velocidad recomendada es 57,600 del unidades de control de acceso
- Utilice la opción para Negociación automática a menos que se especifique necesario cambiarla por el administrador de sistemas.
 - Si el dispositivo NETCOM tiene dificultades para establecer la comunicación, es posible que deba modificar el tipo de conexión Ethernet de negociación automática. El tipo de conexión Ethernet es la configuración de velocidad y de dúplex de la red. Configure el dispositivo NETCOM para que coincida con la configuración del equipo en red. Si el equipo en red estaba en configuración automática, vuelva a configurar tanto el equipo en red, que puede incluir enrutadores o conmutadores, como el dispositivo NETCOM en una configuración de velocidad y dúplex fijos que coincida. Por ejemplo, NETCOM = 100 Mbit/medio dúplex - Equipo en red = 100 Mbit/medio dúplex.
- Clic el botón Programar NETCOM.
- Oprima el botón de reinicialización o apague el dispositivo NETCOM2.
- Cerrar el programa NETCOM2.
- Desconecte el cable en serie de la NETCOM2 y de la PC o de la computadora portátil.
- Oprima el botón de reinicialización o apague el dispositivo NETCOM2.
- Conecte la NETCOM2 a la red y la ACU o CIM como se ilustra en la figura 4 o en la figura 5, dependiendo de la configuración de su instalación.

Conexiones para programación en serie

La figura 2 ilustra las conexiones para programación en serie de la PC o computadora portátil a la NETCOM2 , usando los cables para transmisión de datos que se suministran.

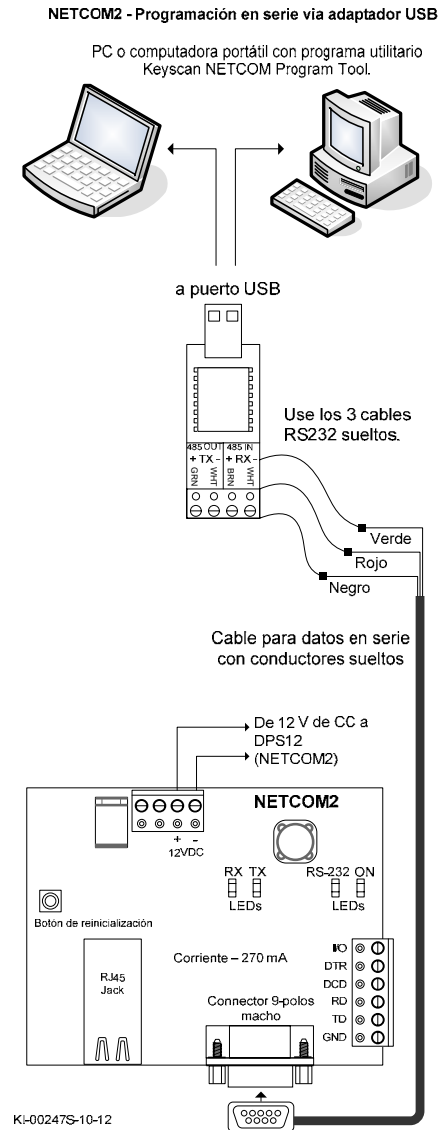
Si la PC o computadora portátil no tiene un puerto en serie, use el adaptador opcional para puerto USB de Keyscan, como se ilustra en la figura 3.

Figura 2 – Conexiones temporales para programación en serie



Éstas son conexiones temporales para programación solamante.

Figura 3 – Conexiones para programación en serie por medio del adaptador USB



Éstas son conexiones temporales para programación solamante.