

Jabra GN

MANUAL DE
USUARIO



SPEAK2 40

Tecnología para el nuevo ritmo de la vida

©2023 GN Audio A/S. Todos los derechos reservados. Jabra® es una marca comercial de GN Audio A/S.

Fabricado en China
MODELO: PHS090U



La Declaración de conformidad puede encontrarse en
www.jabra.com/doc

1. Bienvenido.....	4
2. Resumen.....	5
2.1 Versión para Microsoft Teams	
2.2 Versión para UC	
2.3 Accesorios incluidos	
2.4 Accesorios opcionales	
3. Guía de colocación	7
4. Cómo se conecta.....	8
4.1 Conexión con un ordenador	
5. Cómo se usa	9
5.1 Uso típico	
5.2 Botón inteligente	
5.3 Botón Microsoft Teams	
5.4 Anillo LED de estado	
5.5 Configuración de fábrica	
6. Actualización de las aplicaciones y el firmware	21
6.1 Jabra Direct	
6.2 Actualización del firmware	
7. Ayuda.....	23
7.1 Preguntas frecuentes y especificaciones técnicas	
7.2 Cómo cuidar su dispositivo Jabra	
7.3 Cómo limpiar su dispositivo Jabra	

1. Bienvenido

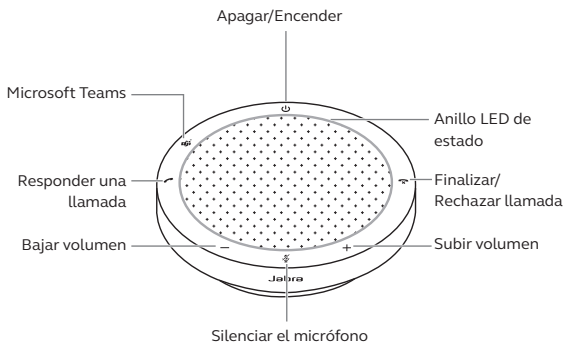
Gracias por utilizar el Jabra Speak2 40.
¡Esperamos que disfrute de él!

Estas son algunas de las principales características del Jabra Speak2 40:

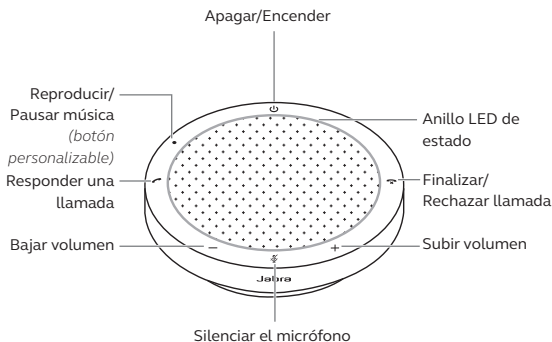
- Audio dúplex para mantener conversaciones naturales
- Cuatro micrófonos con cancelación de ruido y tecnología de formación de haces
- Regularización del nivel de voz para ecualizar todas las voces
- Altavoz con rango completo de 50 mm y audio de banda ancha
- Certificados para las principales plataformas de reuniones virtuales
- Diseño nuevo y elegante con cubierta de tela para altavoz

2. Resumen

2.1 Versión para Microsoft Teams



2.2 Versión para UC



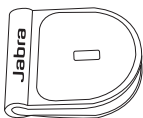
2.3 Accesorios incluidos



Bolsa de
transporte

2.4 Accesorios opcionales

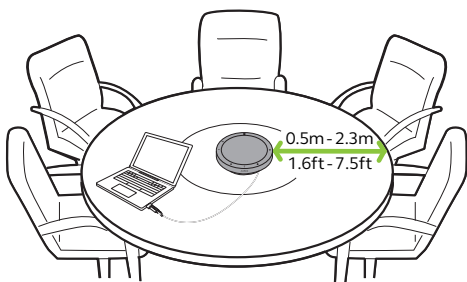
Accesorios opcionales disponibles en jabra.com/accessories



Adaptador de
candado Kensington
de Jabra

3. Guía de colocación

Para disfrutar de la mejor calidad de audio, coloque el altavoz en el centro de la mesa, a un máximo de 2,3 m de cada participante, pero no a menos de 0,5 m.

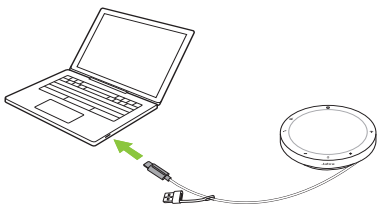


4. Cómo se conecta

4.1 Conexión con un ordenador

Conecte el altavoz a un puerto USB-C o USB-A del ordenador. Se recomienda conectar el altavoz a un puerto USB-C para garantizar el máximo volumen para música y llamadas. Si no hay ningún puerto USB-C disponible, conecte el altavoz a un puerto USB-A con capacidad de carga.

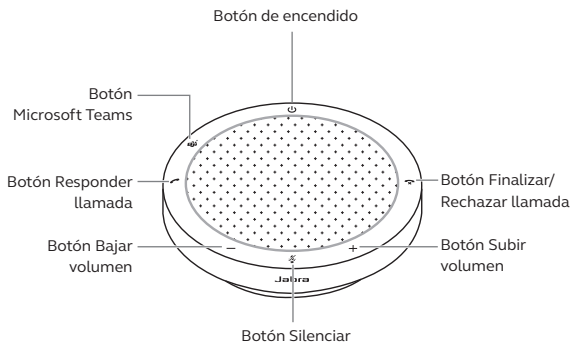
Tal vez tenga que seleccionar el Jabra Speak2 40 como dispositivo de reproducción y grabación en los ajustes de audio de su sistema operativo y en los ajustes de audio de la herramienta de videoconferencia (Microsoft Teams, Zoom, Cisco Webex, etc.).



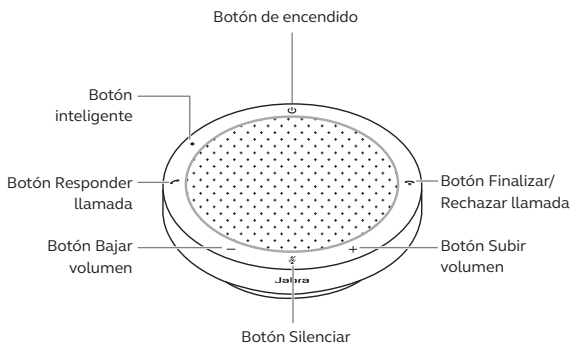
El adaptador USB-A no debe separarse del cable y no debe utilizarse con otros dispositivos.

5. Cómo se usa






Versión para Microsoft Teams



Versión para UC



5.1 Uso típico

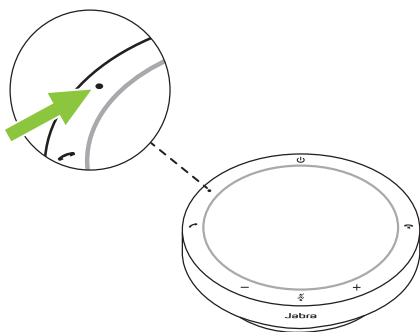
	PARA	CÓMO
	Apagar/Encender	Mantener pulsado (2 segundos) el botón Encendido (Power)
	Responder una llamada	Tocar el botón Responder llamada (Answer call)
	Finalizar/Rechazar llamada	Tocar el botón Finalizar llamada (End call)
	Bajar/Subir el volumen	Tocar (o mantener pulsado) el botón Bajar volumen (Volume down) o Subir volumen (Volume up)
	Silenciar o activar el sonido del micrófono	Tocar el botón Silenciar (Mute)

	PARA	CÓMO
	Llevar Microsoft Teams al primer plano en el ordenador	Tocar el botón de Microsoft Teams*
	Unirse a una reunión activa en Microsoft Teams	Tocar el botón de Microsoft Teams*
	Ver llamadas perdidas y mensajes de voz en Microsoft Teams	Tocar el botón de Microsoft Teams*
	Levantar/bajar la mano durante una reunión de Microsoft Teams	Mantener pulsado durante 2 segundos el botón de Microsoft Teams*
	Reproducir/pausar música (por defecto)	Tocar el botón inteligente (Smart) (solo para la variante para UC)

* La funcionalidad del botón depende de la aplicación de escritorio Microsoft Teams.

5.2 Botón inteligente

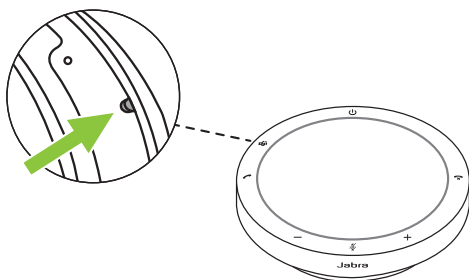
El botón **inteligente** (Smart) está configurado para reproducir/pausar música de forma predeterminada y se puede desactivar mediante Jabra Direct.

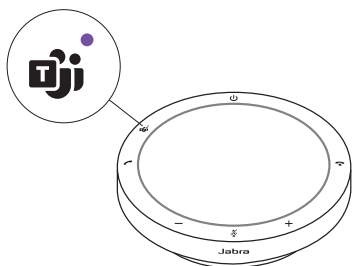


5.3 Botón Microsoft Teams

El comportamiento del LED situado junto al botón de **Microsoft Teams** es diferente en función del estado de Microsoft Teams.

Para localizar rápidamente el botón de Microsoft Teams al tacto, hay una pequeña pestaña en la parte inferior del botón de Microsoft Teams.



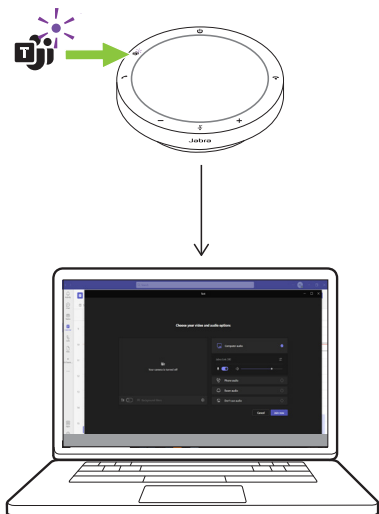


LO QUE SE VE	LO QUE SIGNIFICA
 <p data-bbox="333 756 491 826">LED color morado fijo</p>	<p data-bbox="557 756 895 822">Conectado con Microsoft Teams</p>
 <p data-bbox="333 987 505 1053">LED morado intermitente</p>	<p data-bbox="557 895 760 921">Notificaciones*</p> <ul data-bbox="573 931 899 1146" style="list-style-type: none"> • Reunión de Microsoft Teams lista para unirse • Llamada perdida de Microsoft Teams • Mensaje de voz de Microsoft Teams

* Los LED de Microsoft Teams solo pueden mostrar una notificación cada vez. El botón de Microsoft Teams interactuará con la última notificación recibida.

Unirse a una reunión en Microsoft Teams

Cuando se inicie una reunión de Microsoft Teams programada, el LED situado junto al botón de **Microsoft Teams** del altavoz comenzará a parpadear en color morado. Toque el botón de **Microsoft Teams** para unirse a la reunión.



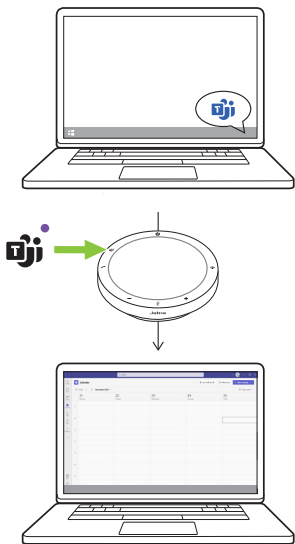
Ver llamadas perdidas y mensajes de voz en Microsoft Teams

Si tiene llamadas perdidas o mensajes en el buzón de voz de Microsoft Teams, el LED situado junto al botón de **Microsoft Teams** comenzará a parpadear en color morado. Toque el botón **Microsoft Teams** del altavoz para ver la lista de llamadas perdidas y mensajes en el buzón de voz en el ordenador.



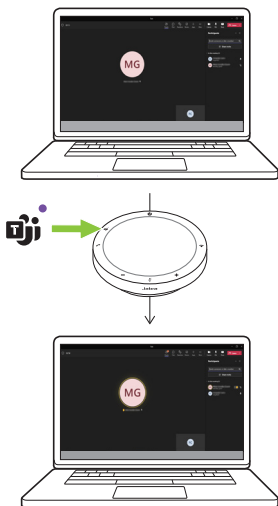
Llevar Microsoft Teams al primer plano

Si Microsoft Teams está activo pero se ha minimizado, toque el botón de **Microsoft Teams** del altavoz para maximizarlo en primer plano en el ordenador.



Levantarse/bajar la mano durante una reunión de Microsoft Teams

Durante una reunión de Microsoft Teams, mantenga pulsado durante 2 segundos el botón de **Microsoft Teams** del altavoz para levantar/bajar la mano. Esta acción se indicará con el icono de una mano amarilla junto a su nombre.

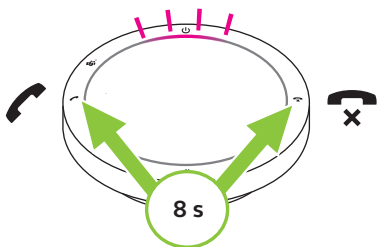


5.4 Anillo LED de estado

ANILLO LED	ESTADO
	En una llamada
	Silenciado
	Llamada entrante
	Configuración de fábrica
	Actualización del firmware
	Transmisión multimedia/en espera

5.5 Configuración de fábrica

Al restaurar el altavoz se borrarán todos los ajustes personalizados. Para recuperar la configuración de fábrica, mantenga pulsado el botón **Responder llamada** (Answer call) y el botón **Finalizar llamada** (End call) durante 8 segundos hasta que oiga un tono de notificación y el anillo LED parpadee.



6. Actualización de las aplicaciones y el firmware

6.1 Jabra Direct

Jabra Direct es una aplicación de escritorio diseñada para gestionar, administrar y facilitar una funcionalidad óptima de los dispositivos Jabra.



Descargue la última versión gratis en jabra.com/direct

6.2 Actualización del firmware

Las actualizaciones del firmware mejoran el rendimiento o añaden nuevas funcionalidades a los dispositivos Jabra. Jabra Direct le indicará cuándo hay una actualización de firmware disponible.

Conecte el Jabra Speak2 40 a un ordenador con el cable USB.

7. Ayuda

7.1 Preguntas frecuentes y especificaciones técnicas

Consulte las preguntas frecuentes y las especificaciones técnicas en jabra.com/support.

7.2 Cómo cuidar su dispositivo Jabra

- El Jabra Speak2 40 es solo para uso en interiores.
- Evite guardarlo en temperaturas extremas (por encima de los 45 °C o por debajo de los -20 °C).
- Evite utilizarlo a temperaturas extremas (por encima de los 45 °C o por debajo de los -0 °C).
- No deje expuesto el altavoz a la lluvia. Evite sumergir el altavoz en líquidos.
- No cubra la tela del altavoz ni los botones con adhesivos ni etiquetas.

7.3 Cómo limpiar su dispositivo Jabra

Siga estas buenas prácticas higiénicas para mantener limpio su producto.

1. Aplique agua y jabón lavavajillas en un paño, asegurándose de escurrir el exceso de líquido para que el paño no esté empapado. Utilice solo agua y jabón; no utilice productos de limpieza agresivos.
2. Limpie suavemente el producto, asegurándose de que quede limpio y sin capa de espuma en la superficie.
3. Déjelo reposar durante al menos un minuto.
4. Aclare la superficie limpiándola con un paño ligeramente humedecido, utilizando solo agua.
5. Déjelo secar.
6. Si no está utilizando el producto, no lo apoye en superficies sucias para mantenerlo limpio y guárdelo en la bolsa de transporte.