

# SAMSUNG

# MANUAL DEL USUARIO

---

## Monitor para juegos S57CG95\*N S49CG93\*S

El color y el aspecto pueden lucir distinto según el producto; las especificaciones están sujetas a cambios sin previo aviso para mejorar el desempeño del producto.

El contenido de este manual está sujeto a cambios sin previo aviso para así mejorar su calidad.

© Samsung

Samsung es el propietario del copyright de este manual.

El uso o la reproducción de este manual parcial o totalmente sin la autorización de Samsung están prohibidos.

Las marcas comerciales distintas de Samsung son propiedad de sus respectivos propietarios.

Antes de usar el equipo lea este manual para evitar fallas y guarde para futuras referencias.

---

(Solo México)

IMPORTADO POR : SAMSUNG ELECTRONICS MÉXICO S.A. DE C.V.

General Mariano Escobedo 476, Piso 8 Col.

Anzures, Alcaldía Miguel Hidalgo, Ciudad de México CP. 11590

TEL : (55) 5747-5100 / 800 726 7864

---

# Índice

## Antes de usar el producto

Precauciones de seguridad	4
Electricidad y seguridad	4
Instalación	5
Funcionamiento	6
Limpeza	8
Postura correcta para usar el producto	8

## Preparativos

Instalación	9
Instalación del soporte	9
Precauciones al mover el producto	12
Verificar el espacio alrededor del producto	13
Ajuste de la inclinación y la altura del producto	14
Fijar el SOPORTE DE PARED	16
Panel de control	17

## Conexión y uso de un dispositivo fuente

Lea esto antes de conectar el producto.	18
Puertos	19
Conexión y uso de una computadora	20
Conexión mediante un cable HDMI	20
Conexión mediante un cable HDMI-DVI	20
Conexión mediante un cable DP	20
Conexión de cascos o auriculares	20
Conexión mediante un cable MICRO HDMI	20
Conectar el producto a una PC como un concentrador USB	21
Conexión de la alimentación	22
Orden de los cables conectados	23
Establecimiento de la resolución óptima	24
Uso de la función Cuidado del panel	24
Precauciones para evitar la retención de imágenes	24
Protección de la pantalla del Producto a través de Cuidado del panel	24

## Menú

Juego	25
Imagen	29
PIP/PBP	34
Pantalla OnScreen	36
Sistema	36
Asistencia	40

## Instalación del software

Easy Setting Box	41
Restricciones y problemas con la instalación	41
Requisitos del sistema	41
Instalación de drivers	41

---

# Índice

## Solución de problemas

---

Requisitos previos para contactar al Centro de soporte técnico de Samsung	42
Diagnóstico del producto (problemas de pantalla)	42
Comprobación de la resolución y la frecuencia	42
Compruebe lo siguiente.	42

---

Py R	45
------	----

## Especificaciones

---

General	46
---------	----

---

Tabla de modos de señal estándar	48
----------------------------------	----

## Apéndice

---

Responsabilidad por el servicio de pago (costo para los clientes)	52
No se trata de una falla del producto	52
El daño del producto lo causó el cliente	52
Otros	52

---

FreeSync (para tarjeta gráfica AMD)	53
-------------------------------------	----

---

Adaptive-Sync (para tarjeta gráfica NVIDIA)	54
---	----

# Capítulo 01

## Antes de usar el producto

### Precauciones de seguridad

#### Advertencia

Si no se siguen las instrucciones, podrían producirse daños personales severos o fatales.







#### Precaución

Si no se siguen las instrucciones, podrían producirse daños personales o materiales.

#### PRECAUCIÓN

#### PELIGRO DE DESCARGA ELÉCTRICA. NO ABRIR.

PRECAUCIÓN: PARA REDUCIR EL RIESGO DE DESCARGA ELÉCTRICA, NO RETIRE LA CUBIERTA (NI LA PARTE POSTERIOR). NO HAY PIEZAS QUE SE PUEDAN REPARAR EN EL INTERIOR. PARA CUALQUIER REPARACIÓN, ACUDA A PERSONAL CALIFICADO.

	Este símbolo indica la presencia de alto voltaje en el interior. Es peligroso entrar en contacto con cualquier pieza interior de este producto.		Tensión de CA: La tensión nominal marcada con este símbolo es tensión de CA.
	Este símbolo indica que con este producto se incluye documentación importante correspondiente al funcionamiento y mantenimiento.		Tensión de CC: La tensión nominal marcada con este símbolo es tensión de CC.
	Producto de Clase II: Este símbolo indica que no se requiere una conexión de seguridad de puesta a tierra (toma de tierra). Si este símbolo no se encuentra en un producto con un cable de alimentación, el producto DEBE contar con una conexión confiable a una puesta a tierra de seguridad (conexión a tierra).		Precaución. Consulte las instrucciones antes de usar: Este símbolo informa de que se debe consultar el manual del usuario para obtener más información relativa a la seguridad.

### Electricidad y seguridad

#### Advertencia

- No use un cable de alimentación o un enchufe que estén dañados, ni tampoco una toma de corriente suelta.
- No enchufe varios productos a la misma toma de corriente.
- No toque el enchufe con las manos mojadas.
- Introduzca el enchufe hasta el fondo para que no quede suelto.
- Conecte el enchufe a una toma de corriente conectada a tierra (solo dispositivos aislados de tipo 1).
- No doble el cable de alimentación ni lo hale con fuerza. Tenga cuidado de no dejar el cable de alimentación debajo de un objeto pesado.
- No ubique el cable de alimentación ni el producto cerca de fuentes de calor.
- Limpie el polvo existente alrededor de las patillas del enchufe o de la toma de corriente con un paño seco.

#### Precaución

- No desenchufe el cable de alimentación mientras el producto se esté usando.
- Use únicamente el cable de alimentación que Samsung proporcionó con su producto. No use el cable de alimentación con otros productos.
- Mantenga la toma de corriente a la que esté enchufado el cable de alimentación libre de obstáculos.
  - El cable de alimentación debe desconectarse a fin de cortar por completo el suministro eléctrico al producto si surge algún problema.
- Cuando desconecte el cable de alimentación de la toma de la pared, sosténgalo por el enchufe.

---

## Instalación

### Advertencia

- No ubique velas, repelentes para insectos ni cigarrillos sobre el producto. No instale el producto cerca de fuentes de calor.
- No instale el producto en espacios con poca ventilación, como una estantería o armario.
- Para que haya ventilación, instale el producto a al menos 10 cm de la pared.
- Mantenga el embalaje de plástico fuera del alcance de los niños.
  - Los niños podrían ahogarse.
- No instale el producto sobre una superficie inestable o que vibre (una repisa poco firme, una superficie inclinada, etc.).
  - El producto podría caerse y dañarse o provocar daños personales.
  - El uso del producto en un área con mucha vibración puede dañar el producto o provocar un incendio.
- No instale el producto en un vehículo ni en un lugar expuesto al polvo, la humedad (goteras, por ejemplo), aceite o humo.
- No exponga el producto a la luz directa del sol, al calor ni a objetos calientes como una estufa.
  - De lo contrario, podría reducirse la vida útil del producto o producirse un incendio.
- No instale el producto al alcance de niños pequeños.
  - El producto podría caerse y provocarles daños personales.
- El aceite apto para consumo humano, como el aceite de soja, puede dañar o deformar el producto. No instale el producto en una cocina o cerca de una encimera de la cocina.

### Precaución

- No deje caer el producto cuando lo mueva.
- No apoye el producto sobre su parte delantera.
- Cuando instale el producto en un receptáculo o una repisa, asegúrese de que el borde inferior de la parte delantera del producto no sobresalga.
  - El producto podría caerse y dañarse o provocar daños personales.
  - Instale el producto únicamente en receptáculos o repisas con el tamaño adecuado.
- Suelte el producto con cuidado.
  - Podrían producirse daños en el producto o daños personales.
- Si instala el producto en un lugar inusual (un lugar expuesto a gran cantidad de polvo fino, sustancias químicas, temperaturas extremas o mucha humedad), o bien en un lugar donde deba funcionar ininterrumpidamente durante un período prolongado de tiempo, su desempeño podría verse severamente afectado.
  - Asegúrese de consultar al Centro de soporte técnico de Samsung antes de instalar el producto en un lugar con estas características.
- Antes de montar el producto, colóquelo sobre una superficie estable y plana con la pantalla inclinada hacia abajo.
  - El producto es curvo. Presionar el producto cuando está en una superficie plana puede dañarlo. Cuando el producto esté en el suelo boca arriba o boca abajo, no ejerza presión sobre él.
- En la misma serie, el color puede variar según el tamaño.

---

## Funcionamiento

### IMPORTANTE:

PARA PREVENIR CUALQUIER MAL FUNCIONAMIENTO Y EVITAR DAÑOS, LEA DETALLADAMENTE ESTE MANUAL DE INSTRUCCIONES ANTES DE CONECTAR Y OPERAR EL APARATO, CONSERVE EL MANUAL PARA FUTURAS REFERENCIAS, GRACIAS. POR FAVOR LEA ESTE MANUAL ANTES DE OPERAR EL APARATO Y GUÁRDELO PARA REFERENCIAS FUTURAS.

### Advertencia

- Existe alta tensión dentro del producto. No desmonte, repare ni modifique nunca el producto por su cuenta.
    - Contacte al Centro de soporte técnico de Samsung para las reparaciones.
  - Para mover el producto, desconecte antes todos los cables, incluido el cable de alimentación.
  - Si el producto genera un ruido extraño, olor a quemado o humo, desconecte de inmediato el cable de alimentación y contacte al Centro de soporte técnico de Samsung.
  - No permita que los niños se cuelguen del producto ni se suban encima de él.
    - Los niños podrían resultar heridos o gravemente lesionados.
  - Si el producto se cae o la carcasa exterior se daña, apague el producto y desconecte el cable de alimentación. A continuación, contacte al Centro de soporte técnico de Samsung.
    - Si sigue usando el producto, podrían producirse fuego o una descarga eléctrica.
  - No deje objetos pesados ni artículos atractivos para los niños (juguetes, dulces, etc.) encima del producto.
    - El producto o los objetos pesados podrían caerse si los niños intentan alcanzar los juguetes o los dulces, lo que podría provocar heridas graves.
  - Durante una tormenta con aparato eléctrico, apague el producto y desenchufe el cable de alimentación.
  - No deje caer objetos sobre el producto ni lo golpee.
  - No hale el cable de alimentación ni ningún otro cable para mover el producto.
  - Si detecta un escape de gas, no toque el producto ni el enchufe. Asimismo, ventile el área de inmediato.
  - No levante ni mueva el producto halando el cable de alimentación ni ningún otro cable.
  - No use ni mantenga aerosoles u otras sustancias inflamables cerca del producto.
  - Asegúrese de que las ranuras de ventilación no estén tapadas por manteles o cortinas.
    - Si aumenta demasiado la temperatura interna, podría producirse un incendio.
- No introduzca objetos metálicos (palillos, monedas, horquillas, etc.) ni objetos fácilmente inflamables (papel, cerillas, etc.) en el producto (a través de las ranuras de ventilación, los puertos de entrada/salida, etc.).
    - Asegúrese de apagar el producto y desconectar el cable de alimentación si agua u otras sustancias extrañas ingresan en el producto. A continuación, contacte al Centro de soporte técnico de Samsung.
  - No ubique objetos que contengan líquidos (jarrones, macetas, botellas, etc.) ni objetos metálicos sobre el producto.
    - Asegúrese de apagar el producto y desconectar el cable de alimentación si agua u otras sustancias extrañas ingresan en el producto. A continuación, contacte al Centro de soporte técnico de Samsung.

---

## Precaución

- Si deja la pantalla fija con una imagen estática durante un período prolongado, puede producirse desgaste con persistencia de imágenes o píxeles defectuosos.
  - Configure la pantalla en el modo de ahorro de energía o con un protector de pantalla de imágenes en movimiento cuando no use el producto durante un período de tiempo prolongado.
- Desconecte el cable de alimentación de la toma de la pared si no va a usar el producto durante un período prolongado de tiempo (si se va de receso, por ejemplo).
  - La acumulación de polvo junto con el calor puede provocar fuego, una descarga eléctrica o una fuga eléctrica.
- Use el producto con la resolución y la frecuencia recomendadas.
  - De lo contrario, su vista podría dañarse.
- No ubique juntos varios adaptadores de alimentación de CA/CC.
- Retire la bolsa de plástico del adaptador de alimentación CA/CC antes de usarlo.
- No permita que ingrese agua en el dispositivo adaptador de alimentación CA/CC ni que se moje.
  - Podrían producirse una descarga eléctrica o fuego.
  - Evite el uso del producto en el exterior cuando pueda verse expuesto a lluvia o nieve.
  - Tenga cuidado de no mojar el adaptador de alimentación CA/CC al fregar el piso.
- No ubique el adaptador de alimentación CA/CC cerca de aparatos de calefacción.
  - De lo contrario, se podría producir fuego.
- Mantenga el adaptador de alimentación de CA/CC en un área bien ventilada.
- Si coloca el adaptador de alimentación de CA/CC de manera que cuelgue con la entrada del cable hacia arriba, podrían ingresar agua u otras sustancias extrañas en el adaptador y causar problemas de funcionamiento.

Asegúrese de colocar el adaptador de alimentación de CA/CC sobre una superficie plana, como una mesa o el piso.

- No sujete el producto boca abajo ni lo agarre por el soporte para moverlo.
  - El producto podría caerse y dañarse o provocar daños personales.
- Mirar fijamente la pantalla desde muy cerca durante mucho tiempo puede dañar la vista.
- No use humidificadores ni estufas cerca del producto.
- Descanse los ojos durante más de 5 minutos o dirija su vista a objetos lejanos por cada hora de uso del producto.
- No toque la pantalla cuando el producto haya estado encendido durante un período largo de tiempo, ya que estará caliente.
- Almacene los accesorios de pequeño tamaño fuera del alcance de los niños.
- Tenga cuidado al ajustar el ángulo del producto.
  - Podría pillarse una mano o un dedo y producirse heridas.
  - La inclinación del producto con un ángulo excesivo puede provocar que este se caiga, lo que podría causar daños personales.
- No ubique objetos pesados sobre el producto.
  - Podrían producirse daños en el producto o daños personales.
- Cuando use auriculares, no suba demasiado el volumen.
  - El sonido demasiado alto puede dañar la audición.

---

## Limpieza

Los modelos muy brillantes pueden desarrollar manchas blancas sobre la superficie si se usa un humidificador de ondas ultrasónicas cerca.

— Contacte al Centro de soporte técnico de Samsung más cercano si desea limpiar el interior del producto (se le cobrará una tarifa por este servicio).

No ejerza presión con las manos u otros objetos sobre el producto. Existe riesgo de dañar la pantalla.

— Tenga cuidado al limpiar el producto, ya que el panel y la parte exterior de las pantallas avanzadas se arañan con facilidad.

Ponga en práctica los pasos siguientes durante la limpieza.

- 1 Apague el producto y la computadora.
- 2 Desconecte el cable de alimentación del producto.
  - Sujete el cable de alimentación por el enchufe y no toque el cable con las manos húmedas. De lo contrario, podría producirse una descarga eléctrica.
- 3 Limpie el producto con un paño limpio, suave y seco.
  - Humedezca con agua un paño suave, escúrralo bien y luego úselo para limpiar el exterior del producto.
  - No use limpiadores que contengan alcohol, disolventes ni agentes tensioactivos en el producto.
  - No rocíe agua ni detergente directamente sobre el producto.
- 4 Conecte el cable de alimentación al producto cuando termine de limpiarlo.
- 5 Encienda el producto y la computadora.

---

## Postura correcta para usar el producto



Use el producto con la postura correcta, tal y como se muestra a continuación:

- Ponga la espalda recta.
- Deje una distancia de 45 - 50 cm entre sus ojos y la pantalla, y mire ligeramente hacia abajo a la pantalla.
- Mantenga los ojos directamente delante de la pantalla.
- Ajuste el ángulo para que la luz no se refleje en la pantalla.
- Mantenga los antebrazos perpendiculares a la parte superior de los brazos y al mismo nivel que el dorso de las manos.
- Mantenga los codos con el ángulo adecuado.
- Ajuste la altura del producto para poder mantener las rodillas dobladas a 90 grados o más, los talones apoyados en el piso y los brazos más bajos que el corazón.
- Realice los ejercicios para los ojos o parpadee con frecuencia para aliviar la fatiga ocular.



# Capítulo 02

## Preparativos

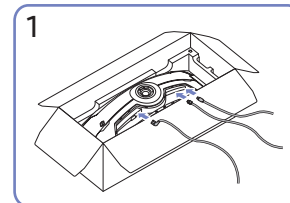
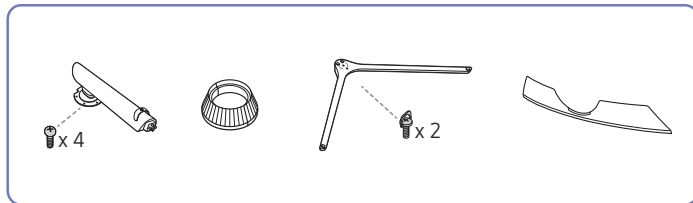
### Instalación

#### Instalación del soporte

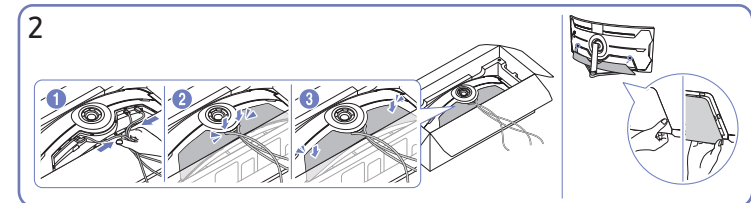
— El desmontaje se realiza en el orden inverso al de montaje.

— El color y la forma de las piezas pueden lucir distintos a los de las ilustraciones. Las especificaciones están sujetas a modificaciones sin previo aviso para mejorar la calidad.

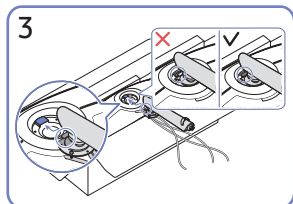
S57CG95\*N



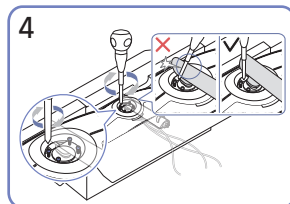
1 Conecte los cables correspondientes.



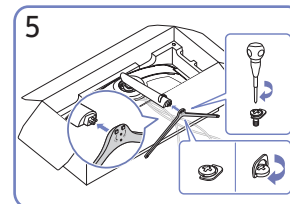
2 Junte los cables y alíneelos con la ranura central de la CUBIERTA TRASERA INFERIOR. Ensamble la CUBIERTA TRASERA INFERIOR en la parte posterior del producto.



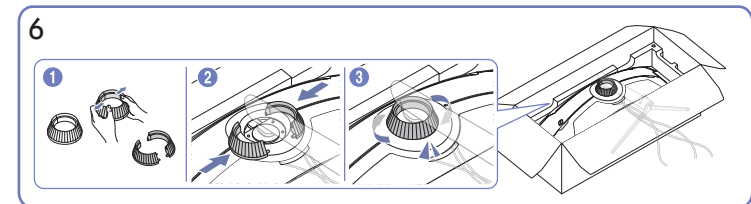
3 Coloque el pie de soporte en el monitor, tal como se muestra en la figura.



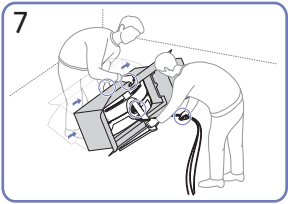
4 Ajuste los tornillos en la parte superior del pie de soporte.



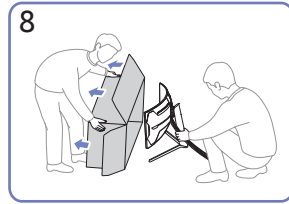
5 Inserte la base del soporte en el pie de soporte, en la dirección que se muestra en la figura.



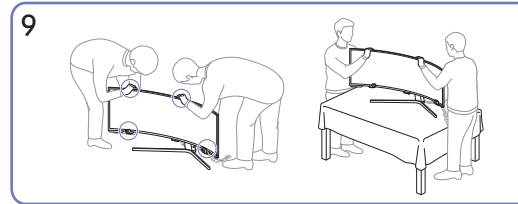
6 Desensamble la CUBIERTA TRASERA SUPERIOR. Ensamble la CUBIERTA TRASERA SUPERIOR con el pie de soporte, tal como se muestra en la figura. Gire la CUBIERTA TRASERA SUPERIOR en el sentido de las agujas del reloj.



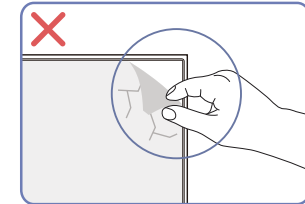
7  
Coloque el monitor de pie, tal como se muestra en la figura.



8  
Quite el envoltorio.



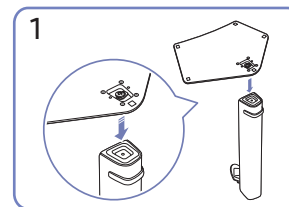
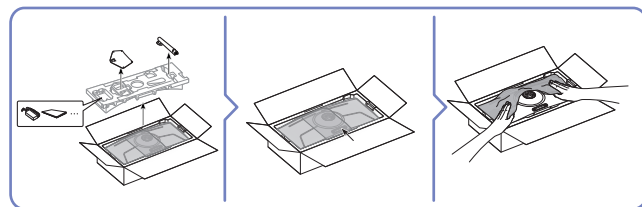
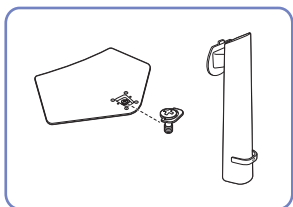
9  
Coloque el producto sobre una mesa. En este momento, sostenga los cables para que no queden debajo del soporte.



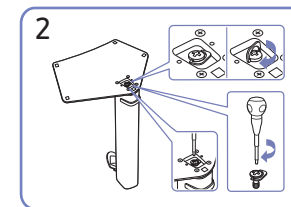
**Precaución**

No quite la película del panel de forma arbitraria. Si no respeta esta instrucción, el servicio de garantía podría quedar restringido.

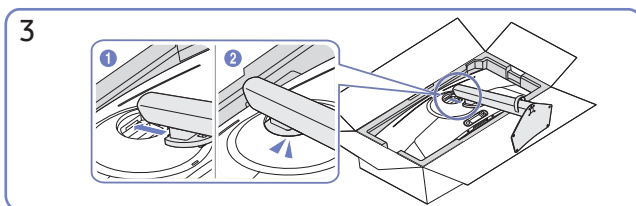
## S49CG93\*S



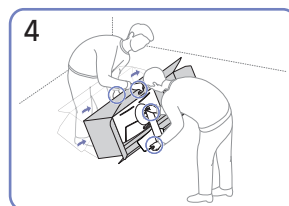
1  
Coloque la base del soporte sobre el cuello del soporte, de acuerdo con la dirección que se muestra en la figura. Compruebe que el conector del soporte esté bien asegurado.



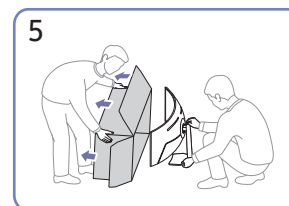
2  
Gire completamente el tornillo de conexión en la parte inferior del soporte para que quede firmemente sujeto.



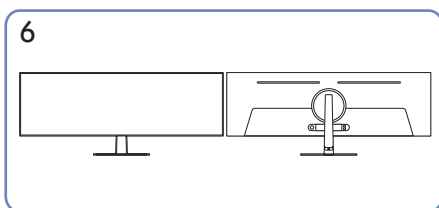
3  
Presione el soporte montado dentro del cuerpo principal en la dirección de las flechas, como se muestra en la ilustración.



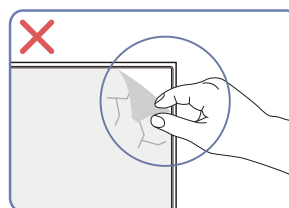
4  
Coloque el monitor de pie, tal como se muestra en la figura.



5  
Separe una caja del producto.

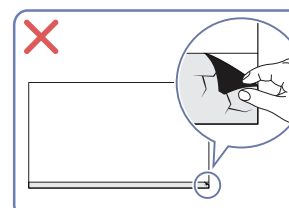


6  
De esta manera, finaliza el montaje del soporte.



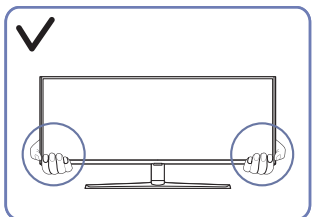
### Precaución

No quite la película del panel de forma arbitraria. Si no respeta esta instrucción, el servicio de garantía podría quedar restringido.

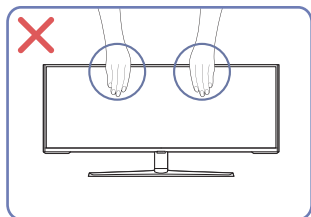


## Precauciones al mover el producto

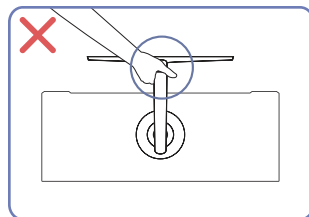
— El color y la forma de las piezas pueden lucir distintos a los de las ilustraciones. Las especificaciones están sujetas a modificaciones sin previo aviso para mejorar la calidad.



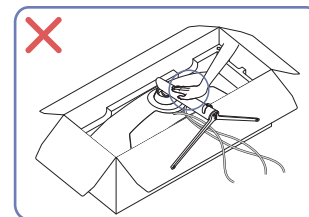
- Sujete el producto por las esquinas o los bordes inferiores cuando vaya a moverlo.



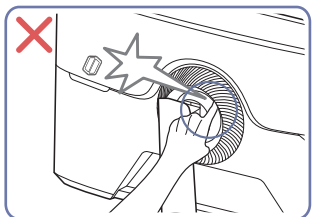
- No aplique presión directa a la pantalla.
- No sujete el producto por la pantalla cuando vaya a moverlo.



- No ponga el producto boca abajo sujetándolo solo por el soporte.

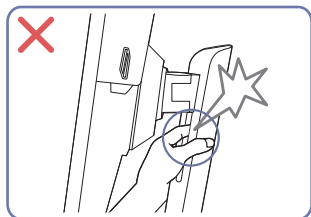


- No haga presión sobre el producto. Existe riesgo de dañarlo.

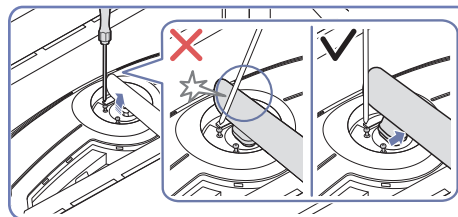


- Tenga cuidado de que sus dedos no queden atrapados.

— solo el modelo S57CG95\*N.



- Tenga cuidado de que sus dedos no queden atrapados.



- Incline el pie de soporte hacia los lados para evitar que tome contacto con el desarmador.

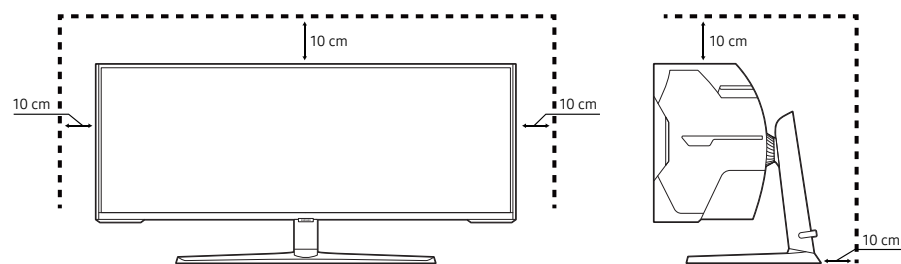
— solo el modelo S57CG95\*N.

## Verificar el espacio alrededor del producto

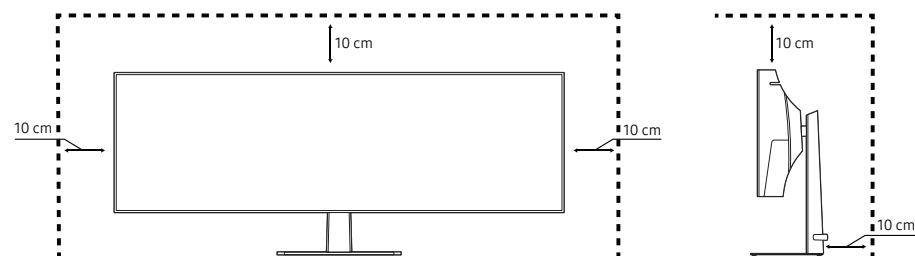
Asegúrese de dejar suficiente espacio para la ventilación cuando ubique el producto. Un incremento de la temperatura interior puede provocar un incendio y dañar el producto. Mantenga suficiente espacio alrededor del producto, tal y como se muestra en el diagrama, cuando lo instale.

— Según el producto, el aspecto exterior puede lucir distinto.

### S57CG95\*N



### S49CG93\*S

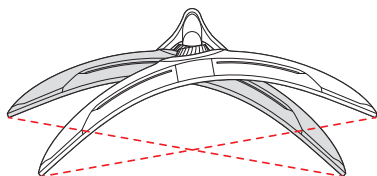


## Ajuste de la inclinación y la altura del producto

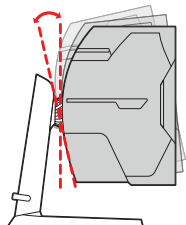
El color y la forma de las piezas pueden lucir distintos a los de las ilustraciones. Las especificaciones están sujetas a modificaciones sin previo aviso para mejorar la calidad.

### S57CG95\*N

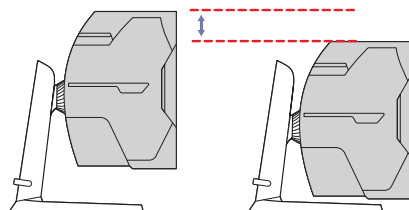
$-15.0^\circ (\pm 2.0^\circ) \sim 15.0^\circ (\pm 2.0^\circ)$



$-3.0^\circ (\pm 2.0^\circ) \sim 10.0^\circ (\pm 2.0^\circ)$

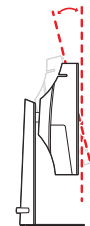


12.0 cm ( $\pm 0.5$  cm)

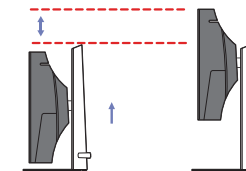


### S49CG93\*S

$-2.0^\circ (\pm 2.0^\circ) \sim 15.0^\circ (\pm 2.0^\circ)$



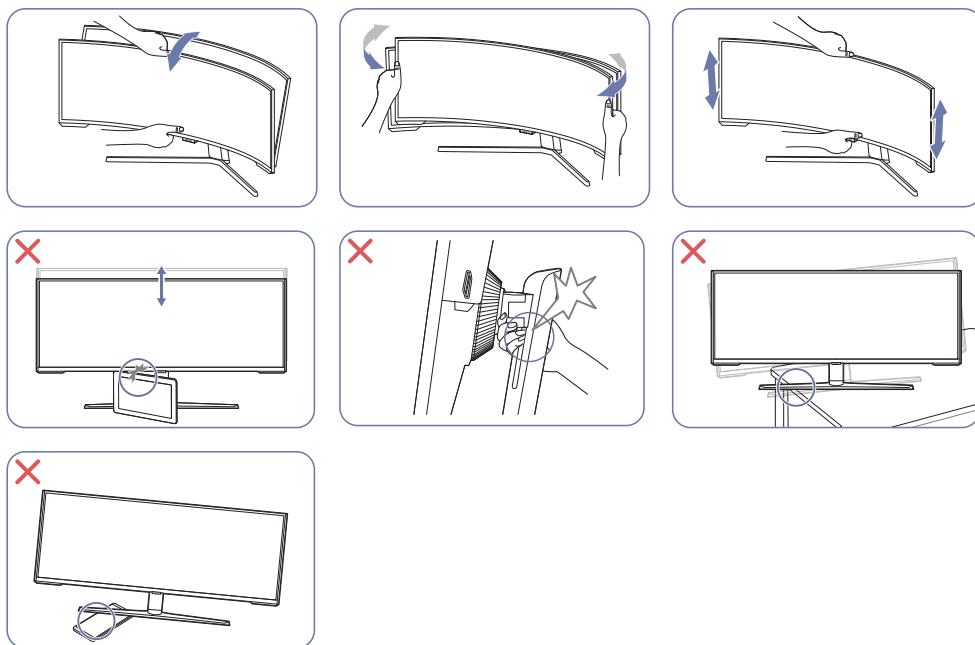
12.0 cm ( $\pm 0.5$  cm)



- Se puede ajustar la inclinación y la altura del producto.
- Sujete la parte superior central del producto y ajuste la altura con cuidado.
- Al ajustar la altura del soporte, es posible que escuche un ruido. Este ruido se debe a que la bola dentro del soporte se desliza cuando se ajusta la altura del soporte. Es un ruido normal que no indica un mal funcionamiento del producto.

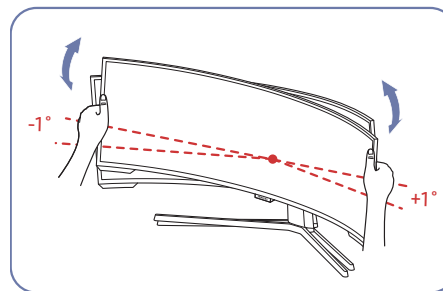
## Precaución

El color y la forma de las piezas pueden lucir distintos a los de las ilustraciones. Las especificaciones están sujetas a modificaciones sin previo aviso para mejorar la calidad.



- Tome los lados izquierdo y derecho del monitor, y ajuste el grado de rotación. (solo el modelo S57CG95\*N.)
- Tome el centro del monitor y ajuste la altura.
- NO sujete con la mano la parte móvil del soporte al nivelar la pantalla. Podría lastimarse la mano.
- Cuando instale el producto en un receptáculo o una repisa, asegúrese de que el borde inferior de la parte delantera del producto no sobresalga.

Después de ajustar la inclinación y la altura del producto, si la pantalla no está nivelada, haga lo siguiente.

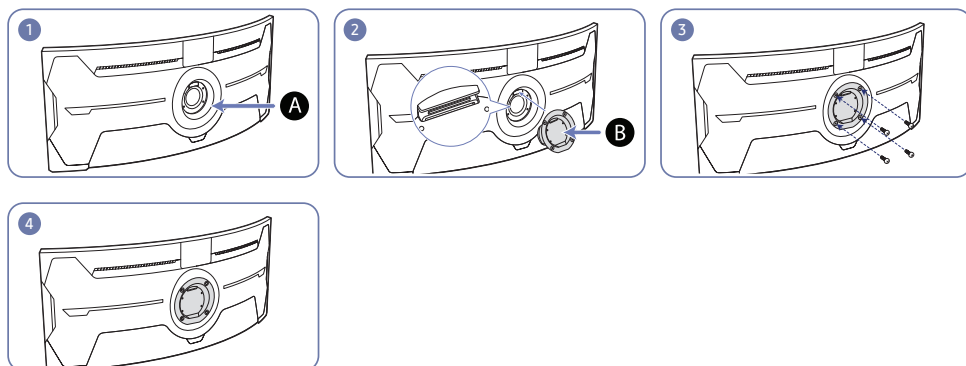


- Sostenga el marco de la pantalla desde los bordes de ambos lados y ajuste el ángulo del monitor hasta que la pantalla esté nivelada. (Tenga cuidado de no tocar directamente la pantalla).
- El ángulo del monitor se puede ajustar desde  $-1^\circ$  hasta  $+1^\circ$ .

## Fijar el SOPORTE DE PARED

— Apague el producto y retire el cable de alimentación de la toma de corriente.

### S57CG95\*N

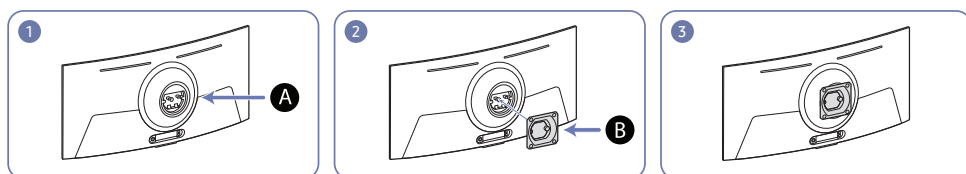


**A** Fije el SOPORTE DE PARED aquí

**B** SOPORTE DE PARED

Alinee **B** con **A** en el monitor y, luego, ajústelo firmemente con los tornillos que se retiraron del soporte.

### S49CG93\*S



**A** Fije el SOPORTE DE PARED aquí

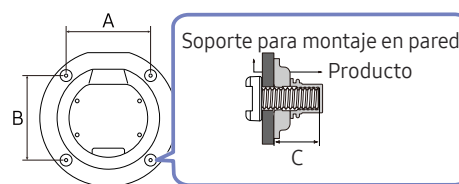
**B** SOPORTE DE PARED

Alinee **B** con **A** en el monitor y, luego, ajuste firmemente los tornillos en **B**.

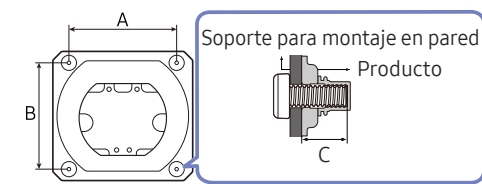
### Notas

- El uso de un tornillo más largo que la longitud estándar puede dañar los componentes internos del producto.
- La longitud de los tornillos requeridos para un montaje de pared que no cumple con las normas VESA puede variar dependiendo de las especificaciones.
- No use tornillos que no cumplan con las normas VESA. No coloque el kit de montaje de pared o el soporte de sobremesa utilizando una fuerza excesiva. El producto podría dañarse o caerse y causar lesiones personales. Samsung no se hace responsable de ningún daño o lesión causados por el uso de tornillos inadecuados o por la fijación del kit de montaje de pared o del soporte de sobremesa con una fuerza excesiva.
- Samsung no se hace responsable de ningún daño al producto o lesión personal causados por el uso de un kit de montaje de pared que no sea el especificado o por el intento de instalar el kit de montaje de pared por su cuenta.
- Para montar el producto en una pared, asegúrese de adquirir un kit de montaje de pared que pueda instalarse a 10 cm o más de distancia de la pared.
- Asegúrese de utilizar un kit de montaje de pared que cumpla con las normas.
- Para instalar el monitor con un soporte de pared, desconecte la base del soporte del monitor.

### S57CG95\*N



### S49CG93\*S



Nombre del modelo	Especificaciones de orificios para tornillos VESA (A * B) en centímetros	C (cm)	Tornillo estándar	Cantidad
S57CG95*N	10.0 x 10.0	0.4 ~ 0.95	M4	4
S49CG93*S		0.35 ~ 0.55		

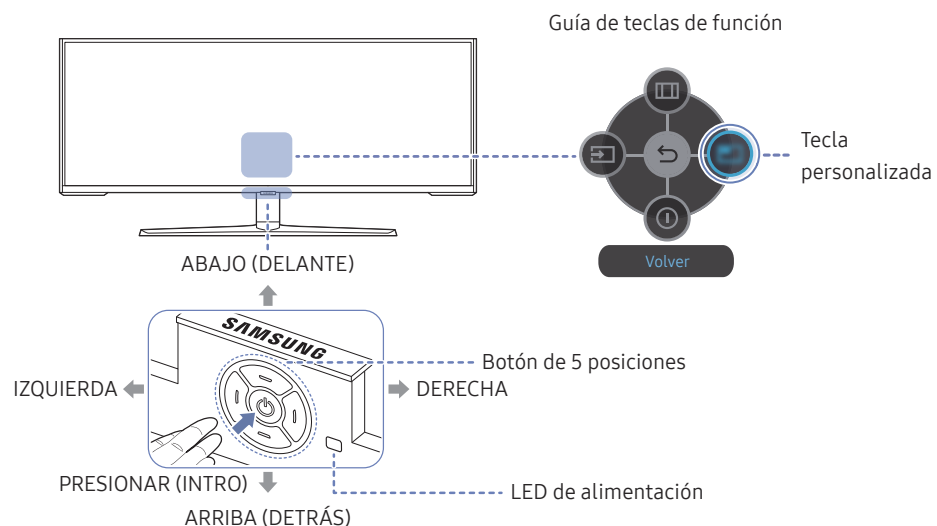
— No instale el juego de montura de pared con el producto encendido. Esto podría provocar lesiones debido a una descarga eléctrica.



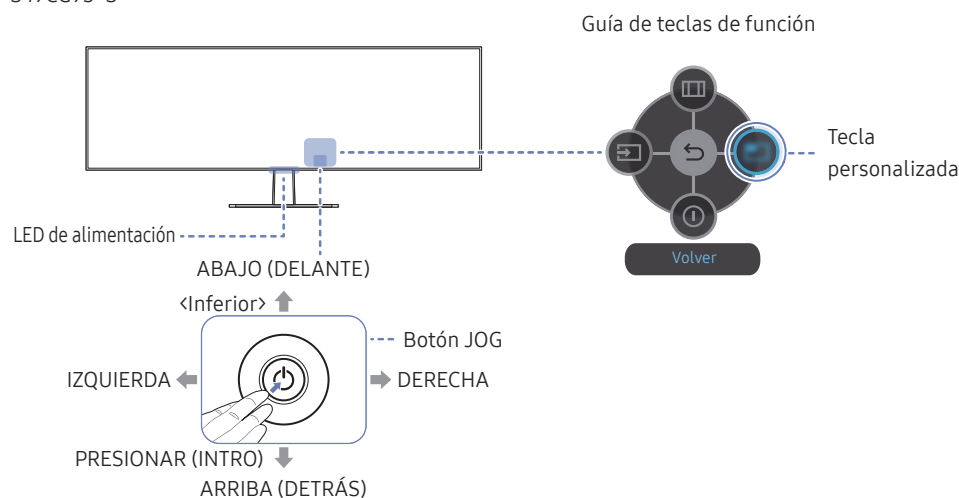
## Panel de control

El color y la forma de las piezas pueden lucir distintos a los de las ilustraciones. Las especificaciones están sujetas a modificaciones sin previo aviso para mejorar la calidad.

S57CG95\*N



S49CG93\*S



Piezas	Descripción
Botón de 5 posiciones	Botón multidireccional que ayuda a navegar.
Botón JOG	Botón multidireccional que ayuda a navegar. — solo el modelo S49CG93*S.
LED de alimentación	Esta luz led indica el estado de la alimentación. — En la pantalla del menú, puede seleccionar activar o desactivar el funcionamiento de la luz led de alimentación. ( → Sistema → Activar LED)
Guía de teclas de función	Para utilizar la Guía de las teclas de función, presione el botón JOG/ de 5 posiciones cuando la pantalla esté encendida. <ul style="list-style-type: none"> <li>La tecla personalizada se usa para acceder directamente a la función establecida en <b>Config clave pers</b>.</li> <li>Configurar tecla personalizada — Vaya a  → Sistema → Config clave pers y cambie la tecla personalizada.</li> </ul>
Tecla personalizada	Permite cambiar la fuente de entrada. Aparecerá un mensaje en la esquina superior izquierda de la pantalla si se cambió la fuente de entrada.
Fuente	Permite cambiar la fuente de entrada. Aparecerá un mensaje en la esquina superior izquierda de la pantalla si se cambió la fuente de entrada.
Menú	Muestra el menú principal en pantalla.
Apagar	Permite apagar el producto.
Volver	Permite salir de la página del menú.

# Capítulo 03

## Conexión y uso de un dispositivo fuente

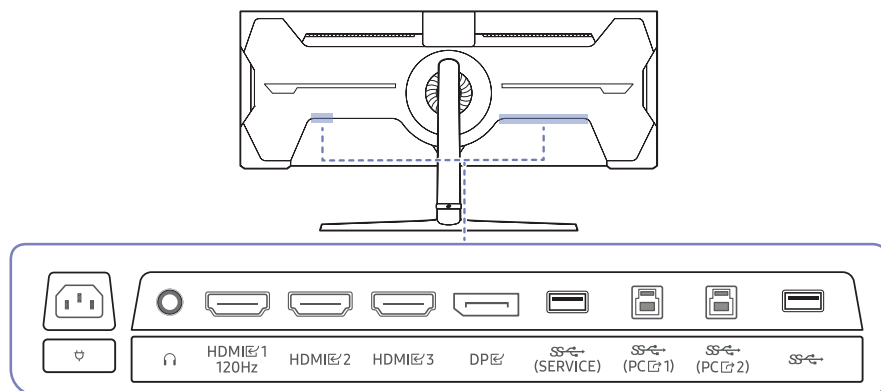
### Lea esto antes de conectar el producto.

- 1 Antes de conectar el producto, compruebe las formas de ambos puertos de los cables de señal suministrados, así como las formas y ubicaciones de los puertos del producto y del dispositivo externo.
  - 2 Antes de conectar el producto, asegúrese de desconectar los cables de alimentación tanto del producto como del dispositivo externo para evitar daños en el producto debido a un cortocircuito o a una sobrecarga de corriente.
  - 3 Una vez que todos los cables de señal se hayan conectado correctamente, vuelva a conectar los cables de alimentación al producto y al dispositivo externo.
  - 4 Una vez finalizada la conexión, asegúrese de leer los manuales para familiarizarse con las funciones del producto, las precauciones y otra información requerida para usarlo correctamente.
  - 5 Si desea utilizar las especificaciones máximas de nuestros productos, compruebe las especificaciones de soporte correspondientes a la versión de cable que utiliza.
- La conexión de las piezas puede variar entre los productos.
  - Los puertos ofrecidos pueden variar según el producto.

## Puertos

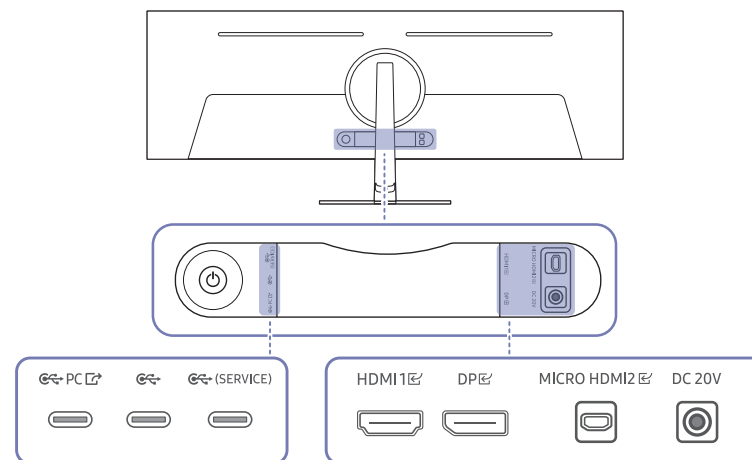
Las funciones disponibles pueden variar en función del modelo del producto. El color y la forma de las piezas pueden lucir distintos a los de las ilustraciones. Las especificaciones están sujetas a modificaciones sin previo aviso para mejorar la calidad. Consulte el producto en sí.

### S57CG95\*N



Puerto	Descripción
	Conecta con un dispositivo de salida de audio, como unos cascos o unos auriculares.
HDMI 120Hz	Conecta a un dispositivo de origen mediante un cable HDMI o un cable HDMI-DVI.
HDMI 2	El puerto HDMI 1 120Hz admite hasta DUHD a 120 Hz (7680 x 2160 a 120 Hz).
HDMI 3	
DP	Conecta con una computadora mediante un cable DP.
SS (PC 1)	Conecta con una computadora mediante un cable USB. Compatible con un cable USB versión 2.0.
SS (PC 2)	Se conecta solo a una PC.
SS (SERVICE)	Permite conectarse a un dispositivo USB. Se utiliza para actualizar el software.
	Para obtener más información, consulte la página de <a href="#">Conectar el producto a una PC como un concentrador USB, Software Update</a> .
SS	Permite conectarse a un dispositivo USB.
	Conecte el cable de alimentación del producto.

### S49CG93\*S



Puerto	Descripción
HDMI 1	Conecta a un dispositivo de origen mediante un cable HDMI o un cable HDMI-DVI.
MICROHDMI 2	Se conecta a un dispositivo externo mediante el cable HDMI suministrado por Samsung (que es un cable HDMI de alta velocidad certificado).
DP	Conecta con una computadora mediante un cable DP.
SS PC	Conecta con una computadora mediante un cable USB-C. Funciona como USB 3.0 solo cuando se usa USB HUB.
	Para obtener más información, consulte la página de <a href="#">Conectar el producto a una PC como un concentrador USB</a> .
SS (SERVICE)	Se conecta a un dispositivo USB, como un teclado o un mouse. Se utiliza para actualizar el software.
	Para actualizar el software con un dispositivo USB, asegúrese de usar un dispositivo USB 2.0.
SS	Se conecta a un dispositivo USB, como un teclado o un mouse.
DC 20V	Conecta con el adaptador de alimentación de CA/CC.

## Conexión y uso de una computadora

Seleccione un método de conexión adecuado a su computadora.

Los nombres y la cantidad de puertos pueden variar según el modelo.

### Conexión mediante un cable HDMI

S49CG93\*S : HDMI 1

S57CG95\*N : HDMI 1  
120Hz , HDMI 2, HDMI 3



Se recomienda utilizar el cable HDMI proporcionado como componente. Si no está incluido, asegúrese de utilizar un cable autorizado para conexiones de cable HDMI. Si usa un cable HDMI no autorizado, es posible que la calidad de imagen no sea la óptima.

### Conexión mediante un cable HDMI-DVI

S49CG93\*S : HDMI 1

S57CG95\*N : HDMI 1  
120Hz , HDMI 2, HDMI 3



La función de audio no se admite si el dispositivo fuente está conectado mediante el cable HDMI-DVI.

Es posible que la resolución óptima no esté disponible con un cable HDMI-DVI.

### Conexión mediante un cable DP

DP



Se recomienda utilizar el cable DP proporcionado como accesorio. Si no está incluido, utilice un cable DP de 1.5m o menos.

Use un cable DP 1.2 o superior certificado por VESA y su género.

### Conexión de cascos o auriculares



solo el modelo S57CG95\*N.

Use auriculares cuando active el sonido con un cable HDMI-HDMI o DP.

El conector para auriculares solo admite dispositivos de tipo TRS (punta, anilla, manguito) de 3 conductores.

### Conexión mediante un cable MICRO HDMI

MICRO HDMI 2



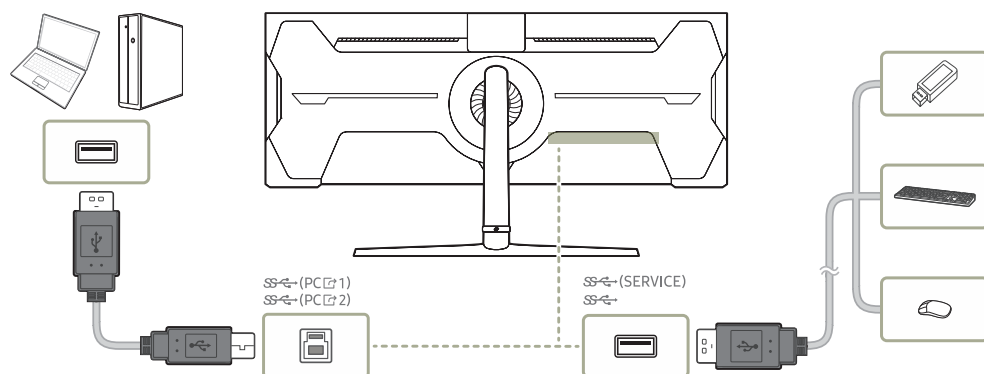
solo el modelo S49CG93\*S.

## Conectar el producto a una PC como un concentrador USB

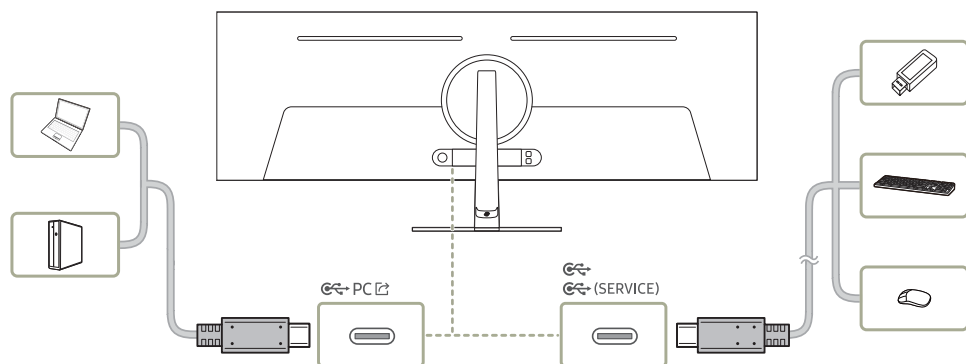
Si utiliza el producto como un concentrador, conecte y use varios dispositivos fuente con el producto a la vez.

Los nombres y la cantidad de puertos pueden variar según el modelo.

### S57CG95\*N



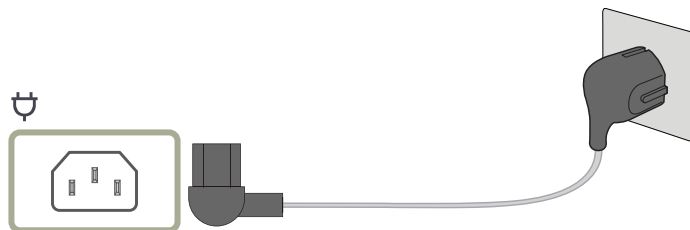
### S49CG93\*S



- Para detectar y ejecutar más rápido un dispositivo USB, conéctelo al puerto **SS-(SERVICE)**, **SS-**, **CS-**, **CS-(SERVICE)** del producto. La velocidad de lectura o escritura se verá afectada por el dispositivo USB y su PC.
- En caso de que el sistema operativo, los programas de la unidad de disco o el software generen problemas relacionados con el USB, comuníquese con los proveedores correspondientes.
- Debido al lanzamiento de varios dispositivos USB en el mercado, no podemos garantizar que nuestros productos sean compatibles con todos los dispositivos USB.
- En caso de una unidad de disco duro (Hard Disk Drive, HDD) de almacenamiento masivo externo que requiera una fuente de alimentación externa, asegúrese de conectarla a una fuente de alimentación.
- La compañía no se hace responsable de los problemas o daños a un dispositivo externo causados por el uso de un cable no autorizado para la conexión.
- Algunos productos no siguen el estándar para USB, lo que puede causar un mal funcionamiento del dispositivo.

## Conexión de la alimentación

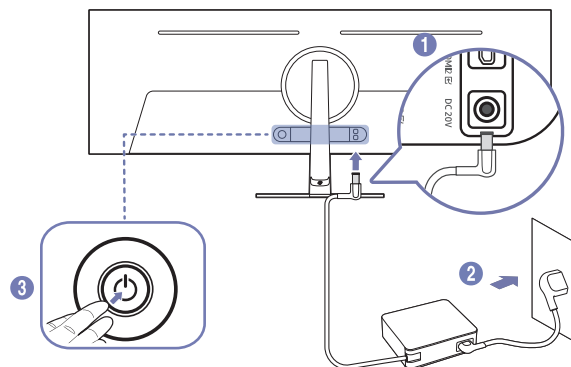
S57CG95\*N



Para usar el producto, conecte el cable de alimentación a un tomacorriente y al puerto  del producto.

— El voltaje de entrada se cambia automáticamente.

S49CG93\*S

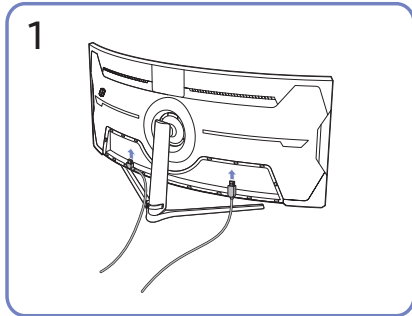


- 1 Conecte el cable de alimentación al adaptador de alimentación de CA/CC. A continuación, conecte el adaptador de alimentación de CA/CC al puerto **DC 20V** situado en la parte posterior del producto.
  - El consumo nominal de energía para los adaptadores difiere según el modelo. Utilice un adaptador que se ajuste a la especificación de consumo de energía del modelo.
- 2 Después, conecte el cable de alimentación a la toma de corriente.
- 3 Presione el botón **JOG** situado en la parte posterior del producto para encenderlo.

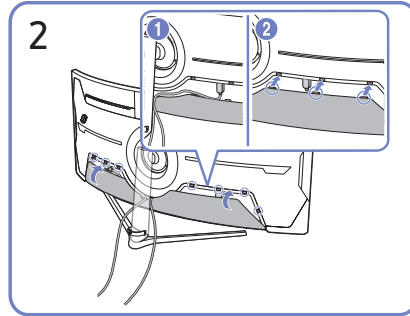
— El voltaje de entrada se cambia automáticamente.

## Orden de los cables conectados

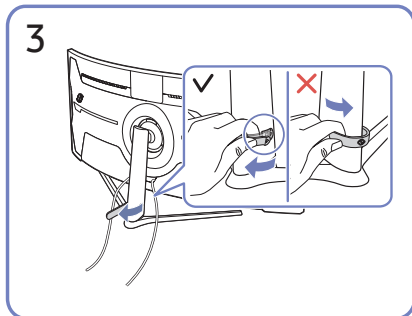
### S57CG95\*N



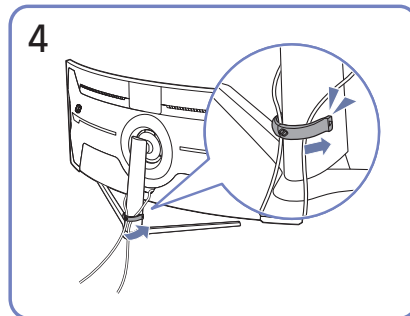
Conecte los cables correspondientes.



Disponga los cables en contra de su tendencia a combarse y páselos por las ranuras de la CUBIERTA TRASERA INFERIOR.



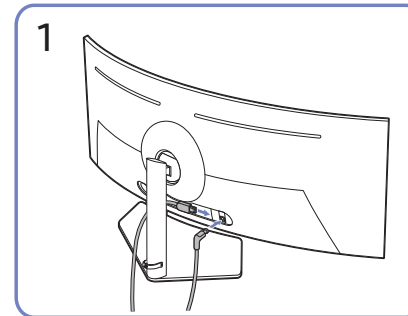
Hale el lado derecho del SOPORTE DE CABLES para separarlo del soporte. El lado izquierdo del SOPORTE DE CABLES se puede dañar si emplea demasiada fuerza.



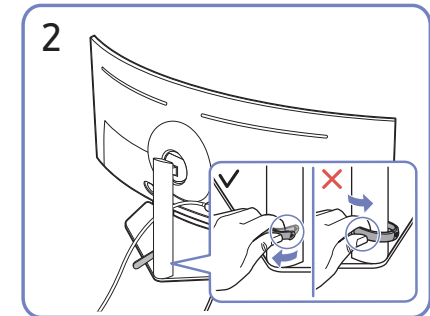
Coloque ambos cables en el soporte para cables (SOPORTE DE CABLES) para organizar los cables, como se muestra en la figura.

De esta manera, finaliza el montaje.

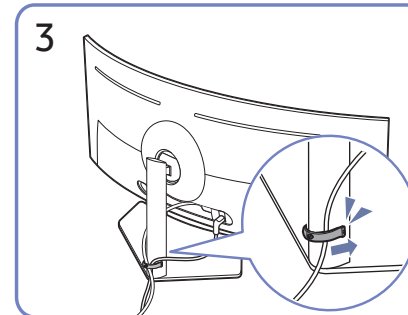
### S49CG93\*S



Conecte los cables correspondientes.



Hale el lado derecho del SOPORTE DE CABLES para separarlo del soporte. El lado izquierdo del SOPORTE DE CABLES se puede dañar si emplea demasiada fuerza.



Coloque ambos cables en el soporte para cables (SOPORTE DE CABLES) para organizar los cables, como se muestra en la figura.

De esta manera, finaliza el montaje.

---

## Establecimiento de la resolución óptima

Aparecerá un mensaje informativo sobre el establecimiento de la resolución óptima al encender el producto por primera vez tras su adquisición.

Seleccione un idioma en el mensaje de información y cambie la resolución en la computadora a la configuración óptima.

- Las funciones disponibles pueden variar según el modelo.
- En caso de no seleccionarse la resolución óptima, el mensaje aparecerá hasta tres veces durante el tiempo especificado aunque el producto se apague y se encienda de nuevo.
- Si desea establecer la resolución óptima para su computadora, Consulte (P y R) → “¿Cómo puedo cambiar la resolución?”
- Puede ajustar la frecuencia de actualización de acuerdo con la resolución de la pantalla seleccionando **Juego** → **Frecuencia actual** en el menú OSD. (solo el modelo S57CG95\*N.)
- Para activar la frecuencia de actualización máxima, configure **FreeSync Premium Pro** (solo en modo **HDMI**) en **Act.** o configure la **Frecuencia actual** en **240 Hz**. (solo el modelo S57CG95\*N.)
- Este menú solo está disponible cuando **Frecuencia actual** se configura en **240 Hz**. (en modo **DisplayPort**) (solo el modelo S57CG95\*N.)

---

## Uso de la función Cuidado del panel

Protege el panel para evitar problemas con la pantalla del producto.

- solo el modelo S49CG93\*S.
- Si su producto OLED muestra la misma imagen fija durante 2 minutos, **Protección de pantalla** se activa automáticamente. Para garantizar la protección de los píxeles, no se puede desactivar el **Protección de pantalla**.

## Precauciones para evitar la retención de imágenes

- Si aparece una pantalla fija durante un periodo prolongado, puede producirse una retención de imágenes o píxeles defectuosos.
- Ejemplos de pantallas fijas que provocan la retención de imágenes.
  - Una imagen fija o una imagen con objetos fijados en un punto (por ejemplo, un ícono del escritorio, ventanas fijas como menús, logotipos, etc.).
  - Elementos del menú o íconos fijados en un punto en un navegador o una página web.
  - Los íconos o los logotipos de elementos del menú o dispositivos de origen (por ejemplo, consola de juegos, decodificador, PC, etc.) fijados en un punto.
  - La reproducción de un video que se mantiene en pausa durante un período prolongado.
  - El uso de una fuente de entrada que tiene una relación de aspecto distinta al tamaño de la pantalla durante un período prolongado (por ejemplo, el modo de pantalla completa de videos con una relación de 16:9 o 4:3).
- Para evitar la retención de imágenes y otros problemas con la pantalla del producto, la función Panel Care protege la pantalla.

## Protección de la pantalla del Producto a través de Cuidado del panel


Ajusta la configuración para proteger la pantalla.

- Para ver detalles sobre cómo configurar los ajustes de **Cuidado del panel** diríjase a **Menú** > **Sistema** y consulte el menú **Cuidado del panel**.



# Capítulo 04

## Menú

Guía de teclas de función → 

Las funciones disponibles pueden variar en función del modelo del producto. El color y la forma de las piezas pueden lucir distintos a los de las ilustraciones. Las especificaciones están sujetas a modificaciones sin previo aviso para mejorar la calidad.

## Juego

2.º	3.º	Descripción
<b>Frecuencia actual</b>		<p>Cambie la frecuencia de actualización de la pantalla. Una frecuencia de actualización más alta puede reducir la fatiga visual.</p> <ul style="list-style-type: none"><li>• <b>DisplayPort: 120 Hz / 240 Hz</b> <b>HDMI: 120 Hz / 240 Hz</b></li></ul> <p>El puerto HDMI 1 no está disponible cuando <b>Frecuencia actual</b> se configura en <b>240 Hz</b>.</p> <p>Este menú no está disponible cuando <b>PIP/PBP</b> está habilitado.</p> <p>Esta opción no está disponible si <b>Adaptive-Sync</b> se establece en <b>Des.</b>.</p> <p>Esta opción no está disponible si <b>FreeSync Premium Pro</b> se establece en <b>Des.</b>.</p> <p>Si cambia la <b>Frecuencia actual</b>, es posible que la pantalla parpadee, según la tarjeta gráfica de la PC.</p> <p>La función está disponible en una PC equipada con la tarjeta gráfica que puede cambiar la frecuencia de actualización. No está disponible en los dispositivos (p. ej., dispositivos AV) con frecuencias de actualización fijas. Si se aplica la función, es posible que la pantalla no funcione correctamente.</p> <p>Si la función <b>Frecuencia actual</b> se encuentra en uso y el texto que aparece en la pantalla de la computadora se ve borroso o alterado, cambie la configuración de la pantalla a la resolución recomendada para resolver el problema.</p> <p>solo el modelo S57CG95*N.</p>

2.º	3.º	Descripción
<b>Tiempo respuesta</b>		<p>Permite acelerar la velocidad de respuesta del panel a fin de que los videos parezcan más vívidos y naturales.</p> <ul style="list-style-type: none"> <li>— Cuando no mira películas ni juega, es mejor configurar el <b>Tiempo respuesta</b> en <b>Estándar</b> o <b>Más rápido</b>.</li> <li>— Esta opción no está disponible si <b>Adaptive-Sync</b> / <b>FreeSync Premium Pro</b> se establece en <b>Act.</b>.</li> <li>— Este menú no está disponible cuando <b>PIP/PBP</b> está habilitado.</li> <li>— solo el modelo S57CG95*N.</li> </ul>
<b>Adaptive-Sync</b>		<p>La tecnología <b>Adaptive-Sync</b> es una solución que elimina el efecto bandera en la pantalla, sin el retraso y la latencia habituales.</p> <p>Para obtener más información, consulte la página de <a href="#">Adaptive-Sync (para tarjeta gráfica NVIDIA)</a>.</p> <ul style="list-style-type: none"> <li>— Este menú no está disponible cuando <b>PIP/PBP</b> está habilitado.</li> </ul>
<b>Reduc. retraso entr.</b>		<p>Para minimizar el retraso de entrada y obtener reacciones rápidas, debe reducir el tiempo de procesamiento de video.</p> <ul style="list-style-type: none"> <li>— Esta opción no está disponible si <b>Adaptive-Sync</b> se establece en <b>Act.</b>.</li> <li>— Este menú no está disponible cuando <b>Modo PIP</b> está habilitado.</li> <li>— solo el modelo S49CG93*S.</li> </ul>
<b>FreeSync Premium Pro</b>		<p>La tecnología FreeSync es una solución que elimina el efecto bandera en la pantalla, sin el retraso y la latencia habituales. FreeSync se puede ejecutar si usa la tarjeta gráfica de AMD con la solución de FreeSync compatible.</p> <p>Para obtener más información, consulte la página de <a href="#">FreeSync (para tarjeta gráfica AMD)</a>.</p> <ul style="list-style-type: none"> <li>— Este menú no está disponible cuando <b>PIP/PBP</b> está habilitado.</li> </ul>
<b>Ecuilizador negro</b>		<p>Ajuste el brillo de las áreas oscuras.</p> <p>A medida que el valor se acerca a 0, las áreas más oscuras de la pantalla se vuelven más brillantes, lo que facilita la búsqueda de enemigos mientras juega. Para encontrar enemigos más fácilmente durante un juego, use un valor más bajo.</p> <p>A medida que el valor se acerca a 10, las áreas más oscuras de la pantalla se vuelven más oscuras y aumenta el contraste.</p> <ul style="list-style-type: none"> <li>— Este menú no está disponible cuando <b>Modo descanso ojos</b> está habilitado.</li> <li>— Este menú no está disponible si la señal de entrada es sincronización de AV y el monitor se encuentra en el modo <b>AV</b>.</li> <li>— Este menú no está disponible cuando <b>PIP/PBP</b> está habilitado.</li> </ul>

2.º	3.º	Descripción
<b>Punto de mira virtual</b>		<ul style="list-style-type: none"> <li>• <b>Des.:</b> <b>Punto de mira virtual</b> no está disponible mientras esté seleccionado <b>Des.</b>.</li> <li>• : Permite seleccionar el estilo de punto de mira preferido.</li> <li>• <b>Restaurar posición:</b> Permite restaurar la posición del punto de mira a la predeterminada.</li> </ul> <p>— Este menú no está disponible cuando <b>PIP/PBP</b> está habilitado.</p>
<b>Infinity Core Lighting</b>		Encienda o apague las luces led detrás de la pantalla.
<b>Tamaño pant.</b>		<p>Seleccione la mejor relación y tamaño de pantalla.</p> <p>— Este menú no está disponible cuando <b>PIP/PBP</b> está habilitado.</p> <p>En el modo <b>PC</b></p> <ul style="list-style-type: none"> <li>• <b>Auto:</b> La imagen se muestra según la relación de aspecto de la fuente de entrada.</li> <li>• <b>Amplio:</b> La imagen se muestra a pantalla completa independientemente de la relación de aspecto de la fuente de entrada.</li> <li>• <b>17" (4:3):</b> Use una relación de aspecto de 4:3 en una pantalla de 17 pulgadas. No se mostrarán las imágenes con una relación de aspecto diferente.</li> <li>• <b>19" (4:3):</b> Use una relación de aspecto de 4:3 en una pantalla panorámica de 19 pulgadas. No se mostrarán las imágenes con una relación de aspecto diferente.</li> <li>• <b>19" de ancho (16:10):</b> Use una relación de aspecto de 16:10 en una pantalla panorámica de 19 pulgadas. No se mostrarán las imágenes con una relación de aspecto diferente.</li> <li>• <b>21,5" de ancho (16:9):</b> Use una relación de aspecto de 16:9 en una pantalla panorámica de 21,5 pulgadas. No se mostrarán las imágenes con una relación de aspecto diferente.</li> <li>• <b>22" de ancho (16:10):</b> Use una relación de aspecto de 16:10 en una pantalla panorámica de 22 pulgadas. No se mostrarán las imágenes con una relación de aspecto diferente.</li> <li>• <b>23" de ancho (16:9):</b> Use una relación de aspecto de 16:9 en una pantalla panorámica de 23 pulgadas. No se mostrarán las imágenes con una relación de aspecto diferente.</li> <li>• <b>Ancho 27" (16:9):</b> Use una relación de aspecto de 16:9 en una pantalla panorámica de 27 pulgadas. No se mostrarán las imágenes con una relación de aspecto diferente.</li> <li>• <b>Ancho 29" (21:9):</b> Use una relación de aspecto de 21:9 en una pantalla panorámica de 29 pulgadas. No se mostrarán las imágenes con una relación de aspecto diferente.</li> </ul>

2.º

3.º

Descripción

Tamaño pant.

En el modo **AV**

- **4:3**: La imagen se muestra con una relación de aspecto de 4:3, que resulta adecuada para videos y retransmisiones estándar.
- **16:9**: La imagen se muestra con una relación de aspecto de 16:9.
- **21:9**: La imagen se muestra con una relación de aspecto de 21:9.
- **32:9**: La imagen se muestra con una relación de aspecto de 32:9.
- **Ajuste pantalla**: Permite mostrar la imagen con la relación de aspecto original sin recortes.
- **17" (4:3)**: Use una relación de aspecto de 4:3 en una pantalla de 17 pulgadas. No se mostrarán las imágenes con una relación de aspecto diferente.
- **19" (4:3)**: Use una relación de aspecto de 4:3 en una pantalla panorámica de 19 pulgadas. No se mostrarán las imágenes con una relación de aspecto diferente.
- **19" de ancho (16:10)**: Use una relación de aspecto de 16:10 en una pantalla panorámica de 19 pulgadas. No se mostrarán las imágenes con una relación de aspecto diferente.
- **21,5" de ancho (16:9)**: Use una relación de aspecto de 16:9 en una pantalla panorámica de 21,5 pulgadas. No se mostrarán las imágenes con una relación de aspecto diferente.
- **22" de ancho (16:10)**: Use una relación de aspecto de 16:10 en una pantalla panorámica de 22 pulgadas. No se mostrarán las imágenes con una relación de aspecto diferente.
- **23" de ancho (16:9)**: Use una relación de aspecto de 16:9 en una pantalla panorámica de 23 pulgadas. No se mostrarán las imágenes con una relación de aspecto diferente.
- **Ancho 27" (16:9)**: Use una relación de aspecto de 16:9 en una pantalla panorámica de 27 pulgadas. No se mostrarán las imágenes con una relación de aspecto diferente.
- **Ancho 29" (21:9)**: Use una relación de aspecto de 21:9 en una pantalla panorámica de 29 pulgadas. No se mostrarán las imágenes con una relación de aspecto diferente.

— Es posible que no se admita la función, según los puertos ofrecidos en el producto.

— Para cambiar el valor de **Tamaño pant.** deberán cumplirse las siguientes condiciones.

— La fuente de entrada es 480p, 576p, 720p, 1080p o 2160p y el producto puede mostrar una imagen normal (no todos los modelos admiten todas estas señales).

— Solo se puede configurar cuando la entrada externa está conectada a través de HDMI/DP y **Modo PC/AV** está configurado como **AV**.

---

# Imagen

2.º

3.º

Descripción

---

## Modo imagen

Este menú proporciona una calidad de imagen óptima apta para el ambiente donde se empleará el producto.

— Este menú no está disponible cuando **PIP/PBP** está habilitado.

— Este menú no está disponible cuando **Modo descanso ojos** está habilitado.

En el modo **PC**

- **Ocio**: Obtenga una calidad de imagen clara y vívida con mejora de los colores.
  - **Gráfico**: Obtenga una excelente calidad del contenido de las imágenes sin mejora de los colores.
  - **Eco**: Esta pantalla se proporciona para ahorrar energía.
  - **Estándar de juego**: Obtenga una calidad de imagen adecuada para jugar juegos.
  - **FPS**: Permite aumentar el brillo de las áreas más oscuras de la pantalla de juego FPS (First-Person Shooter). Este modo aumenta la visibilidad de los enemigos durante un juego FPS (First-Person Shooter).
  - **RTS**: Permite aumentar la temperatura de color y la relación de contraste para mejorar la visibilidad de la pantalla y el minimapa RTS (Real-Time Strategy).
  - **Juego de rol**: Este modo está optimizado para gráficos 3D y mensajería instantánea en la pantalla de juego RPG (Role Playing Game).
  - **Deportes**: Obtenga el brillo y la nitidez de los monitores ideales para disfrutar de contenido deportivo.
  - **Original**: Obtenga una calidad de imagen pura sin mejora de los colores.
  - **Personal**: Permite personalizar la configuración de la pantalla.
-

2.º	3.º	Descripción
<b>Modo imagen</b>		<p>En el modo <b>AV</b></p> <p>Cuando la entrada externa se conecta mediante HDMI/DP y <b>Modo PC/AV</b> está establecido en <b>AV</b>, <b>Modo imagen</b> tiene once ajustes de imagen automáticos (<b>Dinámico</b>, <b>Estándar</b>, <b>Eco</b>, <b>Película</b>, <b>Estándar de juego</b>, <b>FPS</b>, <b>RTS</b>, <b>Juego de rol</b>, <b>Deportes</b>, <b>Original</b>, <b>Personal</b>) predeterminados de fábrica. Puede activar <b>Dinámico</b>, <b>Estándar</b>, <b>Eco</b>, <b>Película</b>, <b>Estándar de juego</b>, <b>FPS</b>, <b>RTS</b>, <b>Juego de rol</b>, <b>Deportes</b>, <b>Original</b> o <b>Personal</b>. También puede seleccionar <b>Personal</b>, que recuperará automáticamente sus valores de imagen personalizados.</p> <ul style="list-style-type: none"> <li>• <b>Dinámico</b>: Seleccione este modo para ver la imagen con más nitidez que en el modo <b>Estándar</b>.</li> <li>• <b>Estándar</b>: Seleccione este modo cuando el entorno sea luminoso.</li> <li>• <b>Eco</b>: Esta pantalla se proporciona para ahorrar energía.</li> <li>• <b>Película</b>: Seleccione este modo cuando el entorno sea oscuro. En este modo se ahorra energía y se reduce la fatiga ocular.</li> <li>• <b>Estándar de juego</b>: Obtenga una calidad de imagen adecuada para jugar juegos.</li> <li>• <b>FPS</b>: Permite aumentar el brillo de las áreas más oscuras de la pantalla de juego FPS (First-Person Shooter). Este modo aumenta la visibilidad de los enemigos durante un juego FPS (First-Person Shooter).</li> <li>• <b>RTS</b>: Permite aumentar la temperatura de color y la relación de contraste para mejorar la visibilidad de la pantalla y el minimapa RTS (Real-Time Strategy).</li> <li>• <b>Juego de rol</b>: Este modo está optimizado para gráficos 3D y mensajería instantánea en la pantalla de juego RPG (Role Playing Game).</li> <li>• <b>Deportes</b>: Obtenga el brillo y la nitidez de los monitores ideales para disfrutar de contenido deportivo.</li> <li>• <b>Original</b>: Obtenga una calidad de imagen pura sin mejora de los colores.</li> <li>• <b>Personal</b>: Seleccione este modo si desea ajustar la imagen de acuerdo con sus preferencias personales.</li> </ul> <p>— La función <b>Modo imagen</b> se activa solo con una resolución <b>AV</b> determinada, como 720P a 60 Hz y 1080P a 60 Hz.</p>
<b>Brillo</b>		<p>Ajuste el brillo general de la imagen. (Rango: 0~50)</p> <p>Un valor superior conseguirá que la imagen aparezca más brillante.</p> <p>— Las funciones disponibles pueden variar según el modelo.</p> <p>— Este menú no está disponible cuando <b>Modo descanso ojos</b> está habilitado.</p> <p>— Este menú no está disponible cuando <b>Tiempo respuesta</b> se establece en el modo <b>Extreme (MBR)</b>.</p>
<b>Contraste</b>		<p>Ajuste el contraste entre los objetos y el fondo. (Rango: 0~50)</p> <p>Un valor superior aumentará el contraste para conseguir que el objeto aparezca más claro.</p> <p>— Este menú no está disponible cuando <b>PIP/PBP</b> está habilitado.</p>

2.º	3.º	Descripción
Nitidez		Haga que el contorno de los objetos sea más claro o más difuminado. (Rango: 0~20) Un valor superior conseguirá que el contorno de los objetos sea más claro. — Este menú no está disponible cuando <b>PIP/PBP</b> está habilitado.
Color		Permite ajustar los niveles de saturación de color. La saturación de color se intensifica a medida que el valor se acerca a 50. (Rango: 0~50) — Este menú no está disponible cuando <b>Modo descanso ojos</b> está habilitado. — La función <b>Color</b> se activa solo con una resolución <b>AV</b> determinada, como 720P a 60 Hz, 1080P a 60 Hz y 2160P a 60 Hz.
Matiz (V/R)		Permite ajustar la proporción de niveles de tinte verde a rojo. Aumentar los valores intensifica la saturación de los colores rojo y verde.
Movimiento claro		Ajuste la velocidad de fotogramas para que las imágenes rápidas tengan mayor nitidez. — Este menú no está disponible cuando <b>PIP/PBP</b> está habilitado. — Este menú no está disponible si <b>FreeSync Premium Pro</b> está habilitado. — Este menú solo está disponible cuando la conexión se establece con el puerto HDMI. — Este menú solo está disponible si la señal de entrada es sincronización de AV y el monitor se encuentra en el modo <b>AV</b> . — Se recomienda usar esta función solo si se conecta un dispositivo AV (BD, STB). — solo el modelo S49CG93*S.
Atenuación local		Controle el brillo de las áreas individuales en la pantalla para maximizar el contraste automáticamente. — Este menú no está disponible cuando <b>Modo PIP</b> está habilitado. — Este menú no está disponible cuando <b>Modo descanso ojos</b> está habilitado. — solo el modelo S57CG95*N.
Intensifi. contraste		Permite equilibrar automáticamente el contraste para evitar diferencias excesivas entre las áreas brillantes y oscuras.
Asignación de tonos mediante HDR		Ajusta automáticamente el brillo mediante procesamiento del mapeo de tonos según la información del contenido HDR.
Tono de color		Seleccione el tono de color que mejor se adapte a sus necesidades o preferencias de visualización. — Si la entrada externa se conecta mediante HDMI/DP y la opción <b>Modo PC/AV</b> se establece en AV (720P a 60 Hz, 1080P a 60 Hz y 2160P a 60 Hz), <b>Tono de color</b> tiene cinco ajustes de temperatura de color ( <b>Frío, Estándar, Cálido 1, Cálido 2 y Natural</b> ).











2.º	3.º	Descripción
<b>Balance de blanco</b>		Permite ajustar la temperatura de color de la imagen para que los objetos blancos parezcan más brillantes.
	<b>Rojo</b>	Ajuste el nivel de saturación de rojo. El color será más intenso cuanto más se acerquen los valores a 50.
	<b>Verde</b>	Ajuste el nivel de saturación de verde. El color será más intenso cuanto más se acerquen los valores a 50.
	<b>Azul</b>	Ajuste el nivel de saturación de azul. El color será más intenso cuanto más se acerquen los valores a 50.
	<b>Restaurar</b>	Restaura la configuración del balance de blancos a los valores predeterminados.
<b>Gamma</b>		Ajuste el nivel medio de luminancia.
<b>Detalle de sombra</b>		Ajuste el brillo de las imágenes oscuras. Los detalles en negro aumentan a medida que el valor se acerca a 5.
<b>Configuración de la gama de colores</b>		Permite configurar los ajustes de espacio de color para refinar el espectro de colores en su pantalla.
	<b>Gama de colores</b>	Permite elegir un espacio de color.
<b>Brillo máximo</b>		Ajuste el brillo máximo para una pantalla más brillante. — solo el modelo S49CG93*S.
<b>Nivel negro</b>		<p>Si un reproductor DVD o descodificador se conecta al producto mediante HDMI, puede degradarse la calidad de la imagen (degradación del contraste/color, nivel de negro, etc.) según el dispositivo fuente conectado.</p> <p>En tal caso, se puede usar <b>Nivel negro</b> para ajustar la calidad de la imagen.</p> <ul style="list-style-type: none"> <li>• <b>Auto:</b> Elija este modo si desea que <b>Normal</b> o <b>Bajo</b> se seleccionen automáticamente según la señal.</li> <li>• <b>Normal:</b> Seleccione este modo cuando no hay degradación en la relación de contraste.</li> <li>• <b>Bajo:</b> Seleccione este modo para reducir el nivel de negro e incrementar el nivel de blanco cuando hay una degradación en la relación de contraste.</li> </ul> <p>— Este menú no está disponible cuando <b>PIP/PBP</b> está habilitado.</p> <p>— Esta función solo está disponible en el modo <b>HDMI</b>.</p> <p>— <b>Nivel negro</b> puede no ser compatible con algunos dispositivos de fuente.</p> <p>— La función <b>Nivel negro</b> se activa solo con una resolución <b>AV</b> determinada, como 720P a 60 Hz, 1080P a 60 Hz y 2160P a 60 Hz.</p> <p>— Ajuste el <b>Nivel negro</b> porque la calidad de la imagen puede ser diferente según el dispositivo externo.</p>







2.º	3.º	Descripción
<b>Modo descanso ojos</b>		<p>Defina una calidad de imagen óptima que permita la relajación ocular.</p> <p>— solo el modelo S49CG93*S.</p>
<b>Cuidado de los ojos</b>		<p>Defina una calidad de imagen óptima que disminuya la luz azul a fin de reducir la fatiga visual.</p> <p>— solo el modelo S57CG95*N.</p>
	<b>Imagen adaptable</b>	Optimiza el brillo y brinda la mejor calidad de imagen en tiempo real, en función de la iluminación y el contenido que está viendo.
	<b>Natural</b>	Establezca el brillo mínimo para la pantalla del monitor. Esta función solo se puede ejecutar si su valor es inferior al valor establecido en la configuración <b>Imagen adaptable</b> del menú <b>Imagen</b> .
	<b>Modo descanso ojos</b>	Defina una calidad de imagen óptima que permita la relajación ocular.
<b>Gama de colores</b>		Permite restaurar todos los ajustes de imagen a los valores predeterminados de fábrica.
<b>Ajuste de pantalla</b>		<ul style="list-style-type: none"> <li>• <b>Posición-H:</b> Permite mover la pantalla hacia la izquierda o la derecha.</li> <li>• <b>Posición-V:</b> Permite mover la pantalla hacia arriba o hacia abajo.</li> </ul> <p>— Este menú no está disponible cuando <b>PIP/PBP</b> está habilitado.</p> <p>— Esta opción solo está disponible si <b>Modo PC/AV</b> se establece como <b>AV</b>.</p> <p>— Este menú solamente está disponible si <b>Tamaño pant.</b> se estableció como <b>Ajuste pantalla</b> en el modo <b>AV</b>. Si la señal de entrada es 480P, 576P, 720P, 1080p o 2160p en el modo <b>AV</b> y el producto puede mostrar una imagen normal, seleccione <b>Ajuste pantalla</b> para ajustar la posición horizontal y vertical en niveles de 0 a 6.</p>
<b>Informe calib.</b>		Permite ver el <b>Informe calib.</b>

## PIP/PBP

- Las funciones disponibles pueden variar en función del modelo del producto. El color y la forma de las piezas pueden lucir distintos a los de las ilustraciones. Las especificaciones están sujetas a modificaciones sin previo aviso para mejorar la calidad.
- Si la función **PIP/PBP** se encuentra en uso y el texto que aparece en la pantalla de la computadora se ve borroso o alterado, cambie la configuración de la pantalla a la resolución recomendada para resolver el problema.
- No cambie arbitrariamente la función **PIP/PBP** mientras juega. De lo contrario, es posible que algunas aplicaciones de juegos no respondan, lo que provocará errores en la pantalla.

2.º	3.º	Descripción
<b>Modo PIP/PBP</b>		Active o desactive el modo PIP/PBP.
<b>Tipo de modo</b>		Seleccione el tamaño y la relación de aspecto de la pantalla secundaria. <ul style="list-style-type: none"><li> /  /  / </li></ul>
<b>Tamaño pant.</b>		Seleccione el tamaño de la pantalla secundaria. <ul style="list-style-type: none"><li> / </li></ul> <p>Esta opción está disponible cuando el <b>Tipo de modo</b> está configurado en <b>PIP</b>.</p>
<b>Posición pantalla</b>		Seleccione la posición de la pantalla secundaria entre las opciones disponibles. <ul style="list-style-type: none"><li> /  /  / </li></ul> <p>Esta opción está disponible cuando el <b>Tipo de modo</b> está configurado en <b>PIP</b>.</p>
<b>Fuente</b>		Seleccione la fuente para cada pantalla.


2.º	3.º	Descripción
<b>Fuente de sonido</b>		Defina la pantalla cuyo sonido desee que se oiga. <ul style="list-style-type: none"> <li>• <b>PIP:</b>  / </li> <li>• <b>PBP:</b>  / </li> </ul>
<b>Cambiar USB</b>		Cambie la fuente de USB estando en el modo <b>PIP/PBP</b> . <small>— solo el modelo S57CG95*N.</small>
<b>Relación pantalla</b>		Seleccione el tamaño y la relación de aspecto de la imagen que aparece en la pantalla. <p>En el modo <b>PC</b></p> <ul style="list-style-type: none"> <li>• <b>Auto / Amplio</b></li> </ul> <p>En el modo <b>AV</b></p> <ul style="list-style-type: none"> <li>• <b>4:3 / 16:9 / 21:9 / Ajuste pantalla</b></li> </ul> <small>— Es posible que no se admita la función, según los puertos ofrecidos en el producto.</small> <small>— Para cambiar el valor de <b>Relación pantalla</b> deberán cumplirse las siguientes condiciones.</small> <ul style="list-style-type: none"> <li><small>— La fuente de entrada es 480p, 576p, 720p, 1080p o 2160p y el producto puede mostrar una imagen normal (no todos los modelos admiten todas estas señales).</small></li> <li><small>— Solo se puede configurar cuando la entrada externa se conecta mediante HDMI o DP y <b>Modo PC/AV</b> está configurado como <b>AV</b>.</small></li> <li><small>— La función <b>Relación pantalla</b> se activa solo con una resolución <b>AV</b> determinada, como 720P a 60 Hz, 1080P a 60 Hz y 2160P a 60 Hz.</small></li> </ul>
<b>Contraste</b>		Ajuste el nivel de contraste. Los valores más cercanos a 50 significan un mayor contraste claro u oscuro.




---

## Pantalla OnScreen

2.º	3.º	Descripción
Idioma		Establezca el idioma de los menús. <ul style="list-style-type: none"><li>— Un cambio en el ajuste del idioma solo se aplicará a la visualización de los menús en pantalla.</li><li>— No se aplicará a otras funciones de la computadora.</li></ul>
Mostrar hora		Establezca el tiempo en que la ventana del menú permanecerá en la pantalla cuando no esté en uso.

## Sistema




2.º	3.º	Descripción
SeeColors Mode		Permite que los usuarios con daltonismo puedan experimentar colores enriquecidos. Habilite esta función para personalizar los colores según sus condiciones de visualización a fin de experimentar una mayor riqueza de colores en la pantalla. <ul style="list-style-type: none"><li>— Algunos menús no están disponibles cuando se está usando <b>SeeColors Mode</b>.</li><li>— Según el modelo, es posible que esta función no sea compatible.</li></ul>
Ahorrar energía		Modifique los ajustes de brillo para reducir el consumo de energía.
 Volumen		Puede ajustar <b>Volumen</b> mediante las opciones IZQUIERDA/DERECHA del botón JOG/de 5 posiciones. <ul style="list-style-type: none"><li>— Para activar la función <b>Silenciar</b>, acceda a la pantalla de control de <b>Volumen</b> y use el botón JOG/de 5 posiciones para mover el enfoque hacia abajo.</li><li>— Para desactivar la función <b>Silenciar</b>, acceda a la pantalla de control de <b>Volumen</b> y, a continuación, aumente o disminuya el valor de <b>Volumen</b>.</li></ul>
Config. fuente USB		Configure un puerto USB asignado a la fuente de video. <ul style="list-style-type: none"><li>— solo el modelo S57CG95*N.</li></ul>

2.º	3.º	Descripción
Temp. apag. Plus	Temp. apag.	<ul style="list-style-type: none"> <li>• <b>Temp. apag.:</b> Active el modo <b>Temp. apag.</b>.</li> <li>• <b>Apagar tras:</b> El temporizador de apagado se puede establecer en un rango de 1 a 23 horas. El producto se apagará automáticamente una vez transcurrido el número especificado de horas. <ul style="list-style-type: none"> <li>— Esta opción solo está disponible si <b>Temp. apag.</b> se establece como <b>Act.</b></li> </ul> </li> </ul> <p>— En productos para los mercados de determinadas regiones, <b>Temp. apag.</b> está configurado para activarse automáticamente 4 horas después de encender el producto. De esta forma se cumple con la normativa en materia de alimentación eléctrica. Si no quiere que se active el temporizador, vaya a  → <b>Sistema</b> → <b>Temp. apag. Plus</b> y configure <b>Temp. apag.</b> como <b>Des.</b></p>
	Temp. ecológico	<ul style="list-style-type: none"> <li>• <b>Temp. ecológico:</b> Active el modo <b>Temp. ecológico.</b></li> <li>• <b>Desact. ecol. tras:</b> El valor de <b>Desact. ecol. tras</b> se puede establecer entre 10 y 180 minutos. El producto se apagará automáticamente una vez transcurrido el tiempo especificado. <ul style="list-style-type: none"> <li>— Esta opción solo está disponible si <b>Temp. ecológico</b> se establece como <b>Act.</b></li> </ul> </li> </ul>
Modo PC/AV		<p>Establezca <b>Modo PC/AV</b> como <b>AV</b>. Se agrandará el tamaño de la imagen.</p> <p>Esta opción es útil para ver películas.</p> <p>— Solo se admiten productos con un área de visualización de 16:9 o 16:10.</p> <p>— Si el producto está en modo <b>HDMI</b> o <b>DisplayPort</b> y la pantalla dice <b>Compruebe la conexión del cable y la configuración del dispositivo de la fuente.</b>, presione el botón JOG/de 5 posiciones para mostrar la Guía de las teclas de función en pantalla y, luego, seleccione  → <b>Sistema</b> → <b>Modo PC/AV</b> → <b>HDMI</b>, <b>DisplayPort</b> → <b>PC</b> o <b>AV</b>.</p> <p>— Si la fuente de entrada es un dispositivo AV, es posible que la pantalla no se muestre correctamente o que no haya sonido. Establezca <b>Modo PC/AV</b> como <b>AV</b>.</p>
Ver. DisplayPort		<p>Seleccione su Displayport.</p> <p>— Si se configuran incorrectamente los ajustes es posible que la pantalla se quede en blanco. Si sucede, compruebe las especificaciones del dispositivo.</p> <p>— Si el producto (en modo <b>DisplayPort</b>) está mostrando el mensaje <b>Compruebe la conexión del cable y la configuración del dispositivo de la fuente.</b>, presione el botón JOG/de 5 posiciones para mostrar la Guía de las teclas de función en pantalla y, luego, seleccione  → <b>Sistema</b> → <b>Ver. DisplayPort</b>.</p> <p>— Si configura el <b>Ver. DisplayPort</b> en <b>1.1</b>, para la limitación de ancho de banda del protocolo DisplayPort 1.1, la frecuencia de actualización de salida máxima real de las tarjetas gráficas no puede alcanzar el nivel de 120 Hz/240 Hz.</p> <p>— Si la computadora ha ingresado al modo BIOS y la pantalla del BIOS no aparece, vaya a la siguiente ruta y luego seleccione el modo.  → <b>Sistema</b> → <b>Ver. DisplayPort</b>.</p>

2.º	3.º	Descripción
<b>Ver. puerto entra.</b>		<p>Seleccione una versión HDMI. (1.4 / 2.0↑)</p> <ul style="list-style-type: none"> <li>— El dispositivo y la resolución compatibles pueden diferir según la versión.</li> <li>— Si se cambia la versión es posible que la pantalla parpadee.</li> <li>— Si establece <b>Modo HDMI</b> como 1.4, es posible que no se admitan algunas de las resoluciones más altas, debido a la limitación de ancho de banda del protocolo HDMI 1.4.</li> <li>— Cuando el ajuste es incorrecto, puede aparecer una pantalla en blanco. En este caso, compruebe las especificaciones del dispositivo.</li> <li>— Configure <b>Modo HDMI</b> en 1.4 si el monitor está conectado a un dispositivo HDMI y no muestra la pantalla correctamente, si muestra una pantalla en blanco o si no reproduce sonido en absoluto.</li> </ul>
<b>Camb. fuente auto.+</b>		<p>Si lo activa, se muestra automáticamente una nueva fuente conectada.</p> <ul style="list-style-type: none"> <li>— Esta función solo está disponible cuando el monitor está encendido. (solo el modelo S49CG93*S.)</li> </ul>
<b>Cuidado del panel</b>		<p>Ajusta la configuración para proteger la pantalla.</p> <ul style="list-style-type: none"> <li>— solo el modelo S49CG93*S.</li> </ul>
	<b>Cambio píxel</b>	<p>Mueve píxeles a intervalos regulares para evitar problemas con la pantalla.</p> <ul style="list-style-type: none"> <li>— Cuando se utiliza el modo <b>Cambio píxel</b>, algunos de los bordes de la pantalla pueden salirse de los límites de esta y no ser visibles. Para fijar la pantalla en la posición inicial, desactive el modo <b>Cambio píxel</b>.</li> <li>— Para evitar la retención de imagen cuando se visualiza contenido con muchas imágenes estáticas, active el modo <b>Cambio píxel</b>.</li> </ul>
	<b>Brillo del logotipo</b>	<p>Evite problemas de pantalla reduciendo el brillo de las imágenes fijas, como los logotipos y las pancartas.</p>
<b>Frec. rep. tecla</b>		<p>Permite controlar la velocidad de respuesta de un botón al presionarlo.</p> <p>Es posible seleccionar <b>Aceleración, 1 s o 2 s</b>. Si se selecciona <b>No repetir</b>, un comando responde solo una vez al presionar un botón.</p>

2.º	3.º	Descripción
<b>Activar LED</b>		<p>Configure los ajustes para activar o desactivar el LED de alimentación, ubicado en la parte inferior del producto.</p> <ul style="list-style-type: none"> <li>• <b>Funcionando:</b> El LED de alimentación estará encendido cuando el producto esté encendido.</li> <li>• <b>Modo de espera:</b> El LED de alimentación estará encendido cuando el producto esté apagado.</li> </ul> <p>— Si el producto está apagado o en modo DPMS y el LED de encendido queda encendido o apagado entre 10 y 15 minutos, el modo <b>Cuidado del panel</b> está funcionando. (solo el modelo S49CG93*S.)</p>
<b>Config clave pers</b>		<p>Permite configurar la tecla personalizada a fin de poder establecer directamente la función elegida.</p> <ul style="list-style-type: none"> <li>• <b>Modo descanso ojos / PIP/PBP / Cambiar USB / Frecuencia actual / Ecuilizador negro / Punto de mira virtual / Infinity Core Lighting / Camb. fuente auto.+ / Modo imagen / Tiempo respuesta</b></li> </ul> <p>— solo el modelo S57CG95*N.</p> <ul style="list-style-type: none"> <li>• <b>Modo descanso ojos / PIP/PBP / Reduc. retraso entr. / Ecuilizador negro / Punto de mira virtual / Infinity Core Lighting / Camb. fuente auto.+ / Modo imagen</b></li> </ul> <p>— solo el modelo S49CG93*S.</p>
<b>VRR Control</b>		<p>Gracias a que optimiza el procesamiento de la señal de video, esta función adicional mitiga el parpadeo de la pantalla.</p> <p>Mientras esté jugando o reproduzca contenido que provoque parpadeo de la pantalla, establezca la función <b>VRR Control</b> en <b>Act.</b> para utilizarla.</p> <p>— solo el modelo S49CG93*S.</p>
<b>Brillo óptimo</b>		<p>Optimiza el brillo en tiempo real, en función de la iluminación ambiente.</p> <p>— solo el modelo S57CG95*N.</p>
<b>Natural</b>		<p>Establezca el brillo mínimo para la pantalla del Monitor. Esta función solo se puede ejecutar si su valor es inferior al valor establecido en la configuración <b>Imagen adaptable</b> del menú <b>Imagen</b>.</p> <p>— Esta opción está disponible si el <b>Brillo óptimo</b> está configurado en <b>Act.</b></p> <p>— solo el modelo S57CG95*N.</p>

# Asistencia

2.º	3.º	Descripción
<b>Autodiagnóstico</b>		Realice esta prueba cuando tenga problemas con la imagen de su monitor. <ul style="list-style-type: none"><li>— Nunca apague la alimentación ni cambie la fuente de entrada durante el autodiagnóstico. Si es posible, intente no interrumpir la prueba.</li></ul>
<b>Actualiz. Software</b>		Actualice el software utilizando un archivo de actualización en un dispositivo USB. <ol style="list-style-type: none"><li>1 Guarde el archivo de actualización (en formato .bin o .img) que descargó desde el sitio web de Samsung (<a href="http://www.samsung.com/sec">http://www.samsung.com/sec</a>) en un dispositivo de almacenamiento USB.</li><li>2 Conecte el dispositivo USB al puerto  (SERVICE) en el monitor. Seleccione  → <b>Asistencia</b> → <b>Actualiz. Software</b>.</li><li>3 Para continuar con la actualización, siga las instrucciones en pantalla.</li><li>4 El producto se apagará y se volverá a encender automáticamente tras completar la actualización; después, apáguelo.</li><li>5 Extraiga el cable de alimentación de la toma de corriente y, después, vuelva a conectar el cable tras apagar el producto.</li></ol> <ul style="list-style-type: none"><li>— Para realizar una actualización de software utilizando una memoria USB, primero formatee la memoria USB a FAT32.</li><li>— Al realizar una actualización con un dispositivo USB, asegúrese de usar un dispositivo cuya versión de USB sea 2.0. (solo el modelo S49CG93*S.)</li><li>— Cuando realice la actualización, asegúrese de que solo se guarde un archivo BIN o IMG (.bin o .img) en el directorio raíz.</li><li>— Cuando haya actualizaciones, guarde solo el archivo de formato .bin o .img que descargó desde el sitio web de Samsung en el directorio raíz.</li><li>— Si aparece el mensaje <b>No se han encontrado archivos en su dispositivo USB. Compruebe su dispositivo USB y reinténtelo</b>, probablemente se deba a uno de los siguientes motivos.<ul style="list-style-type: none"><li>— No hay ninguna memoria USB conectada al puerto  (SERVICE).</li><li>— Los archivos de la memoria USB conectada no tienen formatos compatibles.</li><li>— No hay archivos de actualización válidos en la memoria USB conectada. (No hay archivos de actualización guardados en la memoria o los nombres de los archivos son incorrectos).</li></ul></li><li>— No apague el producto hasta que se complete la actualización. Además, evite en todo lo posible que la actualización sufra cualquier interrupción. Por lo general, el producto vuelve a la versión anterior si se interrumpe una actualización.</li><li>— El color de la pantalla puede cambiar o parpadear durante la actualización mediante USB, pero no se trata de un problema del monitor. Dado que la actualización de software se realiza con normalidad, espere hasta que finalice.</li></ul>
<b>Información</b>		Consulte la información del producto, como el nombre del modelo.
<b>Registrar producto</b>		Descubra cómo registrar su producto.
<b>Restablecer Todo</b>		Permite devolver todos los ajustes del producto a la configuración de fábrica predeterminada.



# Capítulo 05

## Instalación del software

### Easy Setting Box



Easy Setting Box permite a los usuarios usar el producto dividiendo este en varias secciones.

Para instalar la última versión de Easy Setting Box, descárguela del sitio web de Samsung (<https://displaysolutions.samsung.com/solutions/monitor-solution/easy-setting-box>).

- Si tras la instalación no reinicia la computadora, puede que el software no funcione adecuadamente.
- Según el sistema de la computadora y las especificaciones del producto, es posible que el ícono Easy Setting Box no aparezca.
- Si no aparece el ícono de acceso directo, pulse la tecla F5.

### Restricciones y problemas con la instalación

La instalación de Easy Setting Box puede resultar afectada por la tarjeta gráfica, la placa base y el entorno de red.

### Requisitos del sistema

OS	Hardware
<ul style="list-style-type: none"><li>• Windows 7 32Bit/64Bit</li></ul>	<ul style="list-style-type: none"><li>• Al menos 32 MB de memoria.</li></ul>
<ul style="list-style-type: none"><li>• Windows 8 32Bit/64Bit</li></ul>	<ul style="list-style-type: none"><li>• Al menos 60 MB de espacio libre en la unidad del disco duro.</li></ul>
<ul style="list-style-type: none"><li>• Windows 8.1 32Bit/64Bit</li></ul>	
<ul style="list-style-type: none"><li>• Windows 10 32Bit/64Bit</li></ul>	
<ul style="list-style-type: none"><li>• Windows 11 32Bit/64Bit</li></ul>	

### Instalación de drivers

Para instalar la última versión del controlador del producto, descárguela del sitio web de Samsung. (<http://www.samsung.com>)

- Puede configurar la frecuencia y la resolución óptimas de este producto mediante la instalación de los correspondientes drivers.

# Capítulo 06

## Solución de problemas

### Requisitos previos para contactar al Centro de soporte técnico de Samsung

— Antes de llamar al Centro de soporte técnico de Samsung, pruebe el producto de este modo. Si el problema continúa, contacte al Centro de soporte técnico de Samsung.

### Diagnóstico del producto (problemas de pantalla)

Si ocurre un problema con la pantalla del monitor, ejecute el [Self Diagnosis](#) para comprobar si el monitor funciona correctamente.

### Comprobación de la resolución y la frecuencia

Si se selecciona una resolución que no es compatible (consulte la [Tabla de modos de señal estándar](#)), puede que aparezca el mensaje **Modo no óptimo** durante un corto período de tiempo o que la pantalla no se muestre correctamente.

— La resolución mostrada puede variar, según la configuración del sistema de la computadora y los cables empleados.

Compruebe lo siguiente.

#### Precaución

---

El producto cruje (se oye un chasquido).

Este sonido puede deberse a la contracción o la expansión ocasionadas por un cambio de temperatura en los componentes externos o el circuito interno del producto.

Sin embargo, NO se trata de una falla del producto y no afecta su funcionalidad.

---

#### Problema de instalación (modo de computadora)

---

Aparecen espacios en blanco a los cuatro lados de la pantalla cuando se conecta un cable HDMI o HDMI-DVI al producto y a la computadora.

Los espacios en blanco de la pantalla no tienen nada que ver con el producto.

Los espacios en blanco de la pantalla los crea la computadora o la tarjeta gráfica. Para solucionar este problema, ajuste el tamaño de la pantalla en la configuración HDMI o DVI de la tarjeta gráfica.

Si el menú de configuración de la tarjeta gráfica no tiene una opción para ajustar el tamaño de la pantalla, actualice el driver de la tarjeta gráfica con la última versión.

(Contacte al fabricante de la tarjeta gráfica o de la computadora para obtener más información sobre cómo ajustar la configuración de la pantalla).

---

---

## Problema de la pantalla

---


El LED de encendido está apagado. La pantalla no se encenderá.

Compruebe que el cable de alimentación esté bien conectado.

Si ocurre un problema con la pantalla del monitor, ejecute el [Self Diagnosis](#) para comprobar si el monitor funciona correctamente.

Aparece el mensaje **Compruebe la conexión del cable y la configuración del dispositivo de la fuente.**

Compruebe que el cable esté bien conectado al producto.

Si el monitor está en modo **HDMI** o **DisplayPort**, presione el botón JOG/de 5 posiciones para mostrar la Guía de las teclas de función en pantalla y seleccione  → **Sistema** → **Modo PC/AV** → **HDMI, DisplayPort** → **PC** o **AV**.

**Modo no óptimo se muestra en la pantalla.**

Este mensaje aparece cuando la señal de la tarjeta gráfica supera la resolución o la frecuencia máximas del producto.

Cambie la resolución y la frecuencia máximas a fin de adaptarlas al desempeño del producto mediante la consulta de la tabla de modos de señal estándar ([página 48](#)).

**Las imágenes de la pantalla aparecen distorsionadas.**

Compruebe la conexión del cable al producto.

**La pantalla no presenta un aspecto claro. La pantalla está borrosa.**

Retire cualquier accesorio (cable de extensión de video, etc.) y vuelva a probar.

Establezca la resolución y la frecuencia en los niveles recomendados.

**La pantalla aparece inestable y temblorosa. Aparecen sombras o imágenes reflejadas a la izquierda de la pantalla.**

Compruebe que la resolución y la frecuencia de la computadora estén establecidas en un intervalo de resolución y frecuencia compatible con el producto. A continuación, si es necesario, cambie la configuración según la tabla de modos de señal estándar ([página 48](#)) de este manual y el menú **Información** del producto.

Cambie el ajuste **Tiempo respuesta** en la pantalla OSD a **Más rápido** o **Estándar**, según su aplicación y uso.

<sup>†</sup> Las funciones disponibles pueden variar según el modelo.

---

---

La pantalla es demasiado brillante. La pantalla es demasiado oscura.

Ajuste el **Brillo** y el **Contraste**.

El color de la pantalla no es uniforme.

Cambie la configuración de **Color**.

Los colores de la pantalla muestran una sombra y están distorsionados.

Cambie la configuración de **Color**.

El color blanco no parece realmente blanco.

Cambie la configuración de **Color**.

**No hay imagen en la pantalla y el LED de encendido parpadea cada 0.5-1 segundo.**

Compruebe que el cable esté bien conectado al producto y a la computadora, y que los conectores estén firmemente enchufados.

Presione cualquier tecla del teclado o mueva el mouse para volver a la ventana anterior.

El producto está en el modo de ahorro de energía.

**El texto está borroso.**

Si usa un sistema operativo Windows (p. ej. Windows 7, Windows 8, Windows 8.1 o Windows 10): Vaya a **Panel de control** → **Fuentes** → **Ajustar texto ClearType** y cambie **Activar ClearType**.

**La reproducción de video sufre intermitencias.**

La reproducción de archivos de video de gran tamaño y de alta definición puede sufrir intermitencias. Puede deberse a que el reproductor de video no esté optimizado para la computadora.

Intente reproducir el archivo en otro reproductor de video.

**Al ajustar el tamaño de pantalla PIP, la pantalla no se adapta al tamaño PIP.**

Según la tarjeta gráfica o su controlador, es posible que no esté automáticamente configurada en la resolución óptima. Si la configura adecuadamente la primera vez, no tendrá inconvenientes después.

---

---

## Problema con el sonido

---

### No hay sonido.

Vuelva a comprobar el estado del casco o auricular conectado o ajuste el volumen.

Compruebe el volumen.

Compruebe si el volumen del producto o del dispositivo fuente está en silencio.

---

### El volumen es demasiado bajo.

Ajuste el volumen.

Si el volumen sigue siendo bajo después de subirlo al máximo nivel, ajústelo en la tarjeta de sonido de la computadora o en el programa de software.

---

### El video está disponible pero no hay sonido.

No es posible escuchar sonido cuando se usa un cable HDMI-DVI para conectar el dispositivo de entrada.

Conecte el dispositivo con un cable HDMI o un cable DP.

---

## Problema con el dispositivo fuente

---

Se oye un pitido cuando la computadora se inicia.

Si se oye un pitido cuando se inicia la computadora, debe llevar la computadora a un soporte técnico.

---

---

# PyR

- Consulte el manual del usuario de la computadora o la tarjeta gráfica para obtener más instrucciones sobre el ajuste.
- La ruta a la configuración depende del sistema operativo instalado.
- Según el modelo, es posible que esta función no sea compatible.

---

## ¿Cómo puedo cambiar la frecuencia?

Configure la frecuencia en la tarjeta gráfica.

- Windows 7: Vaya a Panel de control → Apariencia y personalización → Pantalla → Resolución de pantalla → Configuración avanzada → Monitor y ajuste la Frecuencia de actualización de la pantalla en Configuración del monitor.
- Windows 8 (Windows 8.1): Vaya a Configuración → Panel de control → Apariencia y personalización → Pantalla → Resolución de pantalla → Configuración avanzada → Monitor y ajuste la Frecuencia de actualización en Configuración del monitor.
- Windows 10: Vaya a Configuración → Sistema → Pantalla → Configuración de pantalla avanzada → Propiedades del adaptador de pantalla → Monitor y ajuste la Frecuencia de actualización de la pantalla en Configuración del monitor.

---

## ¿Cómo puedo cambiar la resolución?

- Windows 7: Vaya a Panel de control → Apariencia y personalización → Pantalla → Resolución de pantalla → Ajustar resolución.
- Windows 8 (Windows 8.1): Vaya a Configuración → Panel de control → Apariencia y personalización → Pantalla → Ajustar resolución y ajuste la resolución.
- Windows 10: Vaya a Configuración → Sistema → Pantalla → Configuración de pantalla avanzada y ajuste la resolución.

---

## ¿Cómo puedo establecer el modo de ahorro de energía?

- Windows 7: Vaya a Panel de control → Apariencia y personalización → Personalización → Configuración del protector de pantalla → Opciones de energía o en la configuración de la BIOS de la computadora.
  - Windows 8 (Windows 8.1): Vaya a Configuración → Panel de control → Apariencia y personalización → Personalizar → Configuración del protector de pantalla → Opciones de energía o en la configuración de la BIOS de la computadora.
  - Windows 10: Vaya a Configuración → Personalización → Pantalla de bloqueo → Configuración del tiempo de espera de la pantalla → Iniciar/apagar y suspender o en la configuración de la BIOS de la computadora.
-

# Capítulo 07

## Especificaciones

### General

Nombre del modelo	S57CG95*N	S49CG93*S
Tamaño	Clase 57 (144.8 cm / 57 pulgadas)	CLASE 49 (124.3 cm / 48.9 pulgadas)
Área de visualización	139.46112 cm (H) x 39.22344 cm (V)	119.67 cm (H) x 33.92 cm (V)
Separación entre píxeles	0.006053 cm (H) x 0.018159 cm (V)	0.0233 cm (H) x 0.0233 cm (V)
Reloj de píxeles máximo	2500 MHz	69.16 MHz
Consumo de energía (solo México)	300 W	220 W
Alimentación eléctrica	100-240V ~ 50/60Hz Consulte la etiqueta que se encuentra en la parte posterior del producto, ya que el voltaje estándar puede variar en diferentes países.	100-240V ~ 50/60Hz Información basada en la tensión de CA del adaptador. Para conocer la tensión de CC del producto, consulte la etiqueta adherida al producto.
Conectores de la señal	HDMI, DisplayPort, Micro HDMI (solo el modelo S27A80*U).	
Condiciones medioambientales	<p><b>Funcionamiento</b></p> <p>Temperatura: 10 °C a 40 °C (50 °F a 104 °F)</p> <p>Humedad: 10 % a 80 %, sin condensación</p> <hr/> <p><b>Almacenamiento</b></p> <p>Temperatura: -20 a 45 °C (-4 °F a 113 °F)</p> <p>Humedad: 5 % a 95 %, sin condensación</p>	

---

- Plug & Play

Este producto se puede instalar y usar en cualquier sistema compatible Plug & Play. El intercambio de datos bidireccional entre el producto y el sistema de la computadora optimiza la configuración del producto. La instalación del producto tiene lugar automáticamente. Sin embargo, se puede personalizar la configuración de instalación si se desea.

- Puntos del panel (píxeles)

Debido a la naturaleza de la fabricación de este producto, aproximadamente 1 píxel por millón (1 ppm) puede ser más brillante o más oscuro en el panel. Esto no afecta al desempeño del producto.

- El audio se reproduce con la misma configuración de sonido que el dispositivo conectado. La configuración de sonido aplicada al audio (por ejemplo, la tasa de bits y la frecuencia de muestreo) se puede cambiar desde el dispositivo conectado.

- Las especificaciones anteriores están sujetas a modificaciones sin previo aviso para mejorar la calidad.

- Para obtener especificaciones detalladas de cada dispositivo, visite el sitio web de Samsung.

- Open Source License Notice

Open Source used in this product can be found on the following webpage (<https://opensource.samsung.com>).

## Tabla de modos de señal estándar

Nombre del modelo		S57CG95*N	S49CG93*S
Sincronización (especificaciones del PANEL)	Frecuencia vertical	48 – 240 Hz	240 Hz
Resolución	Resolución Óptima	7680 x 2160 a 120 Hz (HDMI1)	5120 x 1440 a 120 Hz (HDMI1, MICRO HDMI2, DP)
	Resolución Máxima	7680 x 2160 a 240 Hz (HDMI2,3)	5120 x 1440 a 240 Hz
		7680 x 2160 a 240 Hz (DisplayPort)	

Si el modo de monitor dual se usa con una resolución DSC, es posible que no funcione adecuadamente debido al límite de salida de la tarjeta gráfica. (Resolución DSC: 5120 x 1440 @ 240 Hz o 3840 x 2160 @ 144 Hz)  
De ser así, reduzca la resolución del monitor secundario o disminuya el valor de **Ver. puerto entra.** o **Ver. DisplayPort** establecido para su monitor.

En caso de que la computadora transmita una señal correspondiente a los siguientes modos de señal estándar, la pantalla se ajustará automáticamente. Si la señal transmitida desde la computadora no pertenece a los modos de señal estándar, la pantalla puede quedar en blanco con el LED de encendido activado. En ese caso, consulte el manual del usuario de la tarjeta gráfica para cambiar la configuración de acuerdo con la tabla siguiente.

### S57CG95\*N

Resolución	Frecuencia horizontal (kHz)	Frecuencia vertical (Hz)	Reloj de píxeles (MHz)	Polaridad sincronizada (H/V)	Puerto		
					HDMI IN 1	HDMI IN 2,3	DP IN
VESA, 640 x 480	31.468	59.940	25.175	-/-	0	0	0
VESA, 640 x 480	37.500	75.000	31.500	-/-	0	0	0
VESA, 800 x 600	37.879	60.317	40.000	+/+	0	0	0
VESA, 800 x 600	48.077	72.188	50.000	+/+	0	0	0
VESA, 800 x 600	46.875	75.000	49.500	+/+	0	0	0
VESA, 1024 x 768	48.363	60.004	65.000	-/-	0	0	0
VESA, 1024 x 768	56.476	70.069	75.000	-/-	0	0	0
VESA, 1024 x 768	60.023	75.029	78.750	+/+	0	0	0
VESA, 1280 x 1024	63.981	60.02	108.000	+/+	0	0	0
VESA, 1280 x 1024	79.976	75.025	135.000	+/+	0	0	0
VESA, 1152 x 864	67.500	75.000	108.000	+/+	0	0	0
VESA, 1280 x 720	45.000	60.000	74.250	+/+	0	0	0



Resolución	Frecuencia horizontal (kHz)	Frecuencia vertical (Hz)	Reloj de píxeles (MHz)	Polaridad sincronizada (H/V)	Puerto		
					HDMI IN 1	HDMI IN 2,3	DP IN
VESA, 1280 x 800	49.702	59.810	83.500	-/+	0	0	0
VESA, 1440 x 900	55.935	59.887	106.500	-/+	0	0	0
VESA, 1600 x 900	60.000	60.000	108.000	+/+	0	0	0
VESA, 1680 x 1050	65.290	59.924	146.250	-/+	0	0	0
VESA, 1920 x 1080	67.500	60.000	148.500	+/+	0	0	0
VESA, 1920 x 1080	135.000	120.000	297.000	+/+	0	0	0
VESA, 1920 x 1080	266.613	240.000	565.220	+/-	-	0	0
VESA, 2560 x 1440	88.787	59.951	241.500	+/-	0	0	0
VESA, 2560 x 1440	182.996	119.998	497.750	+/-	0	0	0
VESA, 2560 x 1440	389.000	240.000	1060.000	+/-	-	0	0
VESA, 3840 x 1080	66.625	59.968	266.500	+/-	0	0	0
VESA, 3840 x 1080	137.250	119.974	549.000	+/-	0	0	0
VESA, 3840 x 1080	291.562	240.000	1166.250	+/-	-	0	0
CEA, 3840 x 2160	67.500	30.000	297.000	+/+	0	0	0
VESA, 3840 x 2160	133.313	59.997	533.250	+/-	0	0	0
VESA, 3840 x 2160	270.000	120.000	1188.000	+/+	0	0	0
Intervalo personalizado único, 3840 x 2160	540.000	240.000	2376.000	+/-	-	0	0
Intervalo personalizado único, 5120 x 1440	88.826	59.977	469.000	+/-	0	0	0
Intervalo personalizado único, 5120 x 1440	182.955	119.970	966.000	+/-	0	0	0
Intervalo personalizado único, 5120 x 1440	356.523	240.000	2018.500	+/-	-	0	0
Intervalo personalizado único, 7680 x 2160	133.320	60.000	1045.229	+/-	0	0	0
Intervalo personalizado único, 7680 x 2160	270.000	120.000	2224.750	+/-	0	0	0
Intervalo personalizado único, 7680 x 2160	540.000	240.000	4233.600	+/-	-	0	0

## S49CG93\*S

Resolución	Frecuencia horizontal (kHz)	Frecuencia vertical (Hz)	Reloj de píxeles (MHz)	Polaridad sincronizada (H/V)	Puerto	
					HDMI / MICRO HDMI	DP IN
VESA, 640 x 480	31.469	59.940	25.175	-/-	0	0
VESA, 640 x 480	37.500	75.000	31.500	-/-	0	-
VESA, 800 x 600	37.879	60.317	40.000	+/+	0	0
VESA, 800 x 600	48.077	72.188	50.000	+/+	-	-
VESA, 800 x 600	46.875	75.000	49.500	+/+	-	-
VESA, 1024 x 768	48.363	60.004	65.000	-/-	-	0
VESA, 1024 x 768	56.476	70.069	75.000	-/-	-	-
VESA, 1024 x 768	60.023	75.029	78.750	+/+	-	-
VESA, 1152 x 864	67.500	75.000	108.000	+/+	-	-
VESA, 1280 x 720	45.000	60.000	74.250	+/+	0	0
VESA, 1280 x 800	49.702	59.810	83.500	-/+	0	0
VESA, 1280 x 1024	63.981	60.020	108.000	+/+	0	0
VESA, 1280 x 1024	79.976	75.025	135.000	+/+	-	-
VESA, 1440 x 900	55.935	59.887	106.500	-/+	0	0
VESA, 1600 x 900RB	60.000	60.000	108.000	+/+	0	0
VESA, 1680 x 1050	65.290	59.954	146.250	-/+	0	0
VESA, 2560 x 1440RB	88.787	59.951	241.500	+/-	0	0
VESA, 2560 x 1440RB	182.996	182.996	497.750	+/-	0	0
Tiempo personalizado, 2560 x 1440RB	388.511	239.970	1056.75	+/-	0	0
CEA, 720 x 576	31.250	50.000	27.000	-/-	-	-

Resolución	Frecuencia horizontal (kHz)	Frecuencia vertical (Hz)	Reloj de píxeles (MHz)	Polaridad sincronizada (H/V)	Puerto	
					HDMI / MICRO HDMI	DP IN
CEA, 720 x 480	31.469	59.940	27.000	-/-	-	0
CEA, 1280 x 720	37.500	50.000	74.250	+/+	-	-
CEA, 1280 x 720	45.000	60.000	74.250	+/+	-	0
CEA, 1920 x 1080	56.250	50.000	148.500	+/+	0	-
CEA, 1920 x 1080	67.500	60.000	148.500	+/+	0	0
CEA, 1920 x 1080	135.000	120.003	297.000	+/+	0	0
Tiempo personalizado, 1920 x 1080	291.596	239.997	606.520	+/-	0	0
CEA, 3840 x 2160	112.500	50.000	594.000	+/+	0	-
CEA, 3840 x 2160	135.000	60.000	594.000	+/+	0	-
Tiempo personalizado, 3840 x 1080	72.900	60.000	291.600	+/-	0	0
Tiempo personalizado, 3840 x 1080	145.800	120.000	583.200	+/-	0	0
Tiempo personalizado, 3840 x 1080	291.599	240.000	1185.060	+/-	0	0
Tiempo personalizado, 5120 x 1440	97.188	60.000	544.250	+/-	0	0
Tiempo personalizado, 5120 x 1440	194.370	120.000	1088.500	+/-	0	0
Tiempo personalizado, 5120 x 1440	388.795	240.000	2177.250	+/-	0	0

— Frecuencia horizontal

El tiempo necesario para explorar una única línea de izquierda a derecha de la pantalla recibe el nombre de ciclo horizontal. El número recíproco del ciclo horizontal se denomina frecuencia horizontal. La frecuencia horizontal se mide en kHz.

— Frecuencia vertical

La repetición de la misma imagen decenas de veces por segundo permite la visualización de imágenes naturales. La frecuencia de repetición se denomina "frecuencia vertical" o "velocidad de actualización" y se indica en hercios (Hz).

— Debido a la naturaleza del panel, este producto solo puede establecerse en una resolución para cada tamaño de pantalla, con el fin de obtener una calidad de imagen óptima. El uso de una resolución diferente de la especificada puede reducir la calidad de la imagen. Para evitar que esto ocurra, se recomienda seleccionar la resolución óptima especificada para el producto.

# Capítulo 08

## Apéndice

### Responsabilidad por el servicio de pago (costo para los clientes)

— Si solicita soporte técnico, aunque el producto esté en período de garantía, es posible que le cobremos la visita de un técnico, en los siguientes casos.

#### No se trata de una falla del producto

Limpieza del producto, ajuste, explicación, reinstalación, etc.

- Si se pide a un técnico que dé instrucciones sobre cómo usar el producto o simplemente ajusta las opciones sin desmontarlo.
- Si la falla está causada por factores ambientales externos (Internet, antena, señal por cable, etc.)
- Si el producto se reinstala o se conectan más dispositivos adicionales tras instalar por primera vez el producto adquirido.
- Si el producto se reinstala para moverlo a una ubicación diferente o a una casa diferente.
- Si el cliente solicita instrucciones sobre cómo usar el producto de otra compañía.
- Si el cliente solicita instrucciones de uso para una red o un programa de otra compañía.
- Si el cliente solicita instalación y configuración de software para el producto.
- Si el técnico quita o limpia polvo o materiales extraños del interior del producto.
- Si el cliente solicita una instalación adicional tras adquirir el producto mediante compra en casa o compra por Internet.

### El daño del producto lo causó el cliente

El daño del producto lo causó un manejo erróneo o una reparación defectuosa por parte del cliente

Si el daño del producto lo causaron circunstancias como estas:

- Impacto externo o caída.
- Uso de suministros o productos comprados por separado que no sean los especificados por Samsung.
- Reparaciones hechas por una persona que no sea ingeniero de la empresa de servicios subcontratada o socio comercial de Samsung Electronics Co., Ltd.
- Remodelado o reparación del producto por parte del cliente.
- Uso del producto con un voltaje inadecuado o con conexiones eléctricas no autorizadas.
- Caso omiso de las "precauciones" recogidas en el Manual del usuario.

### Otros

- Si el producto presenta fallas debidas a desastres naturales (rayos, incendios, terremotos, inundaciones, etc.).
- Si los componentes consumibles se han agotado (batería, tóner, luces fluorescentes, cabezal, vibrador, lámpara, filtro, cinta, etc.)

— Si el cliente solicita el soporte técnico en caso de que el producto no tenga fallas, se cobrará la tarifa por soporte técnico, de manera que lea el Manual del usuario antes.

## FreeSync (para tarjeta gráfica AMD)

— Según el modelo, es posible que esta función no sea compatible.

La tecnología FreeSync es una solución que elimina el efecto bandera en la pantalla, sin el retraso y la latencia habituales.

Esta función eliminará la partición y la demora de imágenes en la pantalla mientras juega. Mejore su experiencia de juego.

Los elementos del menú FreeSync que se muestran en el monitor pueden variar, dependiendo del modelo de monitor y de la compatibilidad con la tarjeta gráfica AMD.

- **Des.:** Desactive FreeSync.
- **Act.:** Active la función FreeSync de la tarjeta gráfica AMD. Es posible que experimente parpadeos intermitentes mientras juega a algunos juegos.

Aplique la resolución óptima al usar FreeSync.

Consulte la sección P y R → **¿Cómo puedo cambiar la frecuencia?** para conocer el método de configuración de la frecuencia de actualización.

— Este menú no está disponible cuando **PIP/PBP** está habilitado.

— La función FreeSync solo se activa en el modo **HDMI** o **DisplayPort**.

Use el cable HDMI/DP cable proporcionado por el fabricante cuando use FreeSync.

— Si la función FreeSync se encuentra en uso y el texto que aparece en la pantalla de la computadora se ve borroso o alterado, cambie la configuración de la pantalla a la resolución recomendada para resolver el problema.

— Si la opción **Ver. DisplayPort** está configurada como **1.2**, el modo **FreeSync Premium Pro** estará deshabilitado. (solo el modelo S57CG95\*N.)

— Si la opción **Ver. DisplayPort** está configurada como **1.1**, el modo **FreeSync Premium Pro** estará deshabilitado. (solo el modelo S49CG93\*S.)

— Si establece la opción **Modo HDMI** en **1.4**, el modo **FreeSync Premium Pro** estará deshabilitado.

Si usa la función FreeSync mientras juega, pueden surgir los siguientes problemas:

- Es posible que la pantalla parpadee dependiendo del tipo de tarjeta gráfica, las opciones de ajuste del juego o el tipo de video reproducido. Pruebe las siguientes acciones: disminuya los valores de ajuste del juego, cambie del modo **FreeSync Premium Pro** a **Des.**, o visite la página web de AMD para comprobar la versión del driver de su tarjeta gráfica y actualícelo a la última versión.
- Mientras usa la función FreeSync, la pantalla puede parpadear debido a variaciones en la frecuencia de salida de la tarjeta gráfica.

- La frecuencia de respuesta podría fluctuar durante el juego en función de la resolución. Por lo general, a mayor resolución, menor velocidad de respuesta.

- La calidad de sonido del monitor podría degradarse.

— Si experimenta algún problema al usar esta función, contacte al Centro de soporte técnico de Samsung.

— Si modifica la resolución de la pantalla mientras la función está ajustada en **Act.**, es posible que la pantalla desaparezca de forma intermitente debido a la tarjeta gráfica. Ajuste **FreeSync Premium Pro** en **Des.** y cambie la resolución.

— La función no está disponible en los dispositivos (por ejemplo, dispositivos AV) que no tienen una tarjeta gráfica AMD. Si se aplica la función, es posible que la pantalla no funcione correctamente.

## Los modelos incluidos en la lista de tarjetas gráficas son compatibles con FreeSync

FreeSync solo se puede usar con determinados modelos de tarjeta gráfica AMD. Consulte la lista siguiente para encontrar tarjetas gráficas compatibles:

Asegúrese de instalar los drivers gráficos oficiales más recientes de AMD que sean compatibles con FreeSync.

— Si precisa información sobre otros modelos de tarjeta gráfica AMD que admitan la función FreeSync, consulte el sitio web oficial de AMD.

— Si usa una tarjeta gráfica de otro fabricante, seleccione **FreeSync Premium Pro Des.**

— Al aplicar la función FreeSync mediante el cable HDMI, podría no funcionar correctamente debido al límite del ancho de banda de determinadas tarjetas gráficas AMD.

- |  |   |
|--|---|
| • Radeon™ RX Vega series   | • Radeon™ R9 Nano series                                |
| • Radeon™ RX 500 series  | • Radeon™ R9 Fury series                                |
| • Radeon™ RX 400 series  | • Radeon™ R9/R7 200 series (excepto R9 270/X, R9 280/X) |
| • Radeon™ R9/R7 300 series (excepto R9 370/ X, R7 370/X, R7 265) | • AMD Radeon RX 7900 series                             |
| • Radeon™ Pro Duo (2016 edition)                                 | • AMD Radeon™ 5600 series                               |
| • AMD Radeon™ RX 6000 series                                     | • AMD Radeon™ RX 7000 series                            |

## Adaptive-Sync (para tarjeta gráfica NVIDIA)

La tecnología **Adaptive-Sync** es una solución que elimina el efecto bandera en la pantalla, sin el retraso y la latencia habituales.

Esta función eliminará la partición y la demora de imágenes en la pantalla mientras juega. Mejore su experiencia de juego.

Los elementos del menú **Adaptive-Sync** que se muestran en el producto pueden variar según el modelo del producto y la compatibilidad con la tarjeta gráfica NVIDIA.

- **Des.:** Desactive **Adaptive-Sync**.
- **Act.:** Habilite la función **Adaptive-Sync** con una mayor velocidad de fotogramas de la pantalla. El desgarro de la pantalla (sincronización anormal entre la pantalla y el contenido) se reduce en este modo. Sin embargo, tenga en cuenta que el parpadeo intermitente de la pantalla puede ocurrir durante el juego.

Si usa la función **Adaptive-Sync** mientras juega, pueden surgir los siguientes problemas:

- Es posible que la pantalla parpadee dependiendo del tipo de tarjeta gráfica, las opciones de ajuste del juego o el tipo de video reproducido. Pruebe las siguientes acciones: disminuya los valores de configuración del juego o visite el sitio web de NVIDIA para consultar la versión del driver de su tarjeta gráfica y actualícelo a la última versión.
- Cuando se utiliza la función **Adaptive-Sync**, la pantalla puede parpadear debido a la fluctuación de la frecuencia de salida de la tarjeta gráfica.
- La frecuencia de respuesta podría fluctuar durante el juego en función de la resolución. Por lo general, a mayor resolución, menor velocidad de respuesta.
- La calidad de sonido del producto podría degradarse.

— Si experimenta algún problema al usar esta función, contacte al Centro de soporte técnico de Samsung.

— Si cambia la resolución mientras configura **Adaptive-Sync**, la partición en la pantalla puede ocurrir de manera intermitente. Ajuste **Adaptive-Sync** en **Des.** y cambie la resolución.

— La función no está disponible en los dispositivos (p. ej., dispositivos AV) que no tienen tarjeta gráfica NVIDIA. Si se aplica la función, es posible que la pantalla no funcione correctamente.

— Según el dispositivo fuente, se admite la salida 4K de un dispositivo de AV solo cuando **Adaptive-Sync** está **Des.** (desactivado).

— Use el cable DisplayPort cable proporcionado por el fabricante cuando use **Adaptive-Sync**.

— Para activar **Adaptive-Sync**, instale el último driver de la tarjeta gráfica NVIDIA.

— Para activar **Adaptive-Sync**, use Windows 10 o superior.

— Si la función **Adaptive-Sync** se encuentra en uso y el texto que aparece en la pantalla de la computadora se ve borroso o alterado, cambie la configuración de la pantalla a la resolución recomendada para resolver el problema.

— Si la opción **Ver. DisplayPort** está configurada como **1.2**, el modo **Adaptive-Sync** estará deshabilitado. (solo el modelo S57CG95\*N.)

— Si la opción **Ver. DisplayPort** está configurada como **1.1**, el modo **Adaptive-Sync** estará deshabilitado. (solo el modelo S49CG93\*S.)

— Si establece la opción **Modo HDMI** en **1.4**, el modo **Adaptive-Sync** estará deshabilitado.

### Los modelos incluidos en la lista de tarjetas gráficas son compatibles con Adaptive-Sync

**Adaptive-Sync** solo se puede usar con determinados modelos de tarjeta gráfica NVIDIA. Consulte la lista siguiente para encontrar tarjetas gráficas compatibles:

Asegúrese de instalar los drivers gráficos oficiales más recientes de NVIDIA que sean compatibles con **Adaptive-Sync**.

— Si precisa información sobre otros modelos de tarjeta gráfica NVIDIA que admitan la función **Adaptive-Sync**, consulte el sitio web oficial de NVIDIA.

— Si usa una tarjeta gráfica de otro fabricante, seleccione **Adaptive-Sync Des.**

— Al aplicar la función **Adaptive-Sync** mediante el cable DisplayPort, podría no funcionar correctamente debido al límite del ancho de banda de determinadas tarjetas gráficas NVIDIA.

- GeForce GTX 10 series
- GeForce RTX 20 series
- GeForce RTX 30 series
- GeForce RTX 40 series