

Contenido del paquete / Packungsinhalt kontrollieren / Inhoud van de verpakking

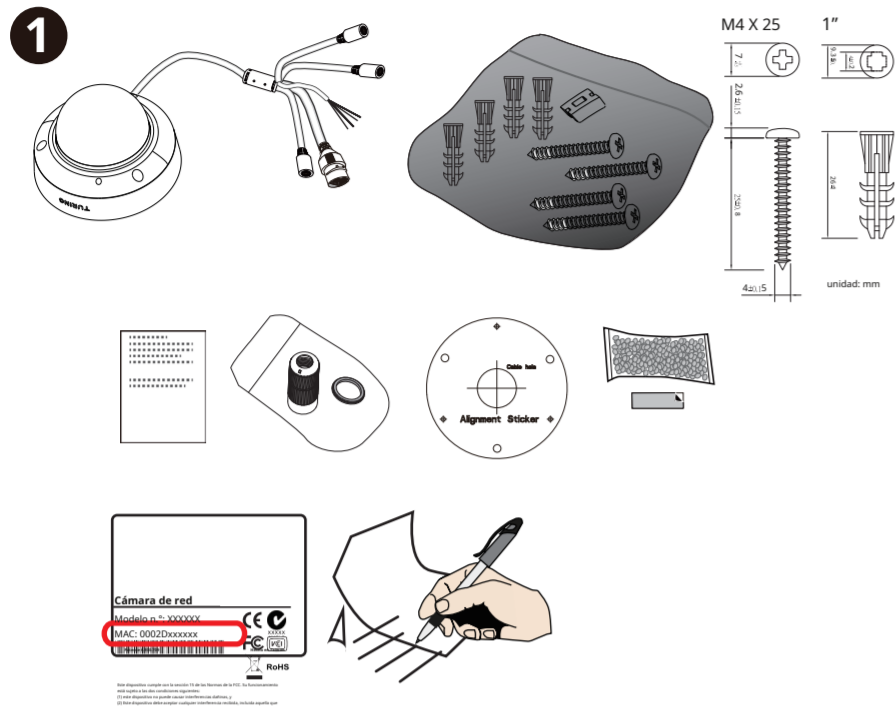
検査包装内容物 / 検査包装内容物 / 検査包装内容物の確認

Vérifier le contenu de l'emballage / Verifi que o conteúdo da embalagem / Compruebe el contenido del embalaje

Sprawdź zawartość pakietu / Проверка комплекта поставки / Obsah balení

Verifi care il contenuto della confezione / Ambalajın İçindekileri Kontrol Edin /

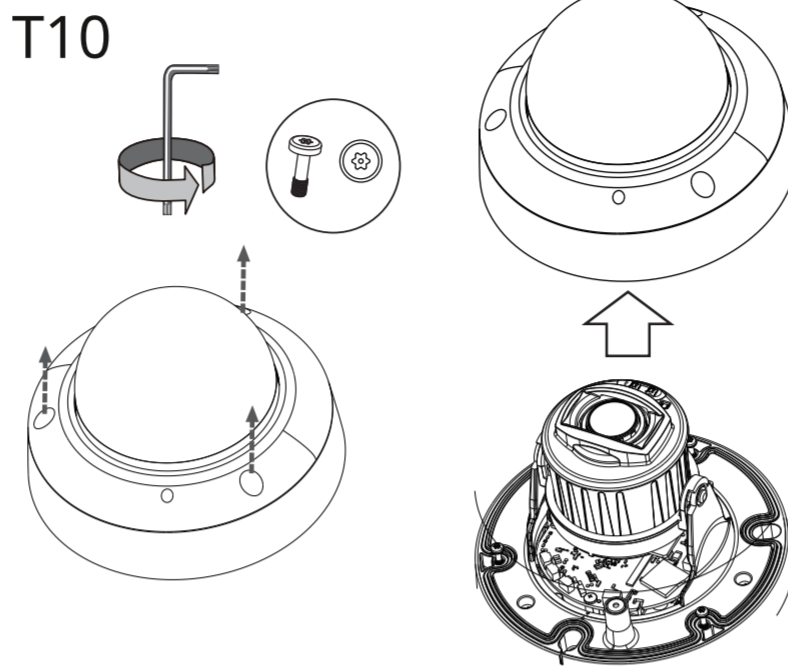
Paketinnehåll / Kassens indhold / Isi Kemasan مكونات الحزمة



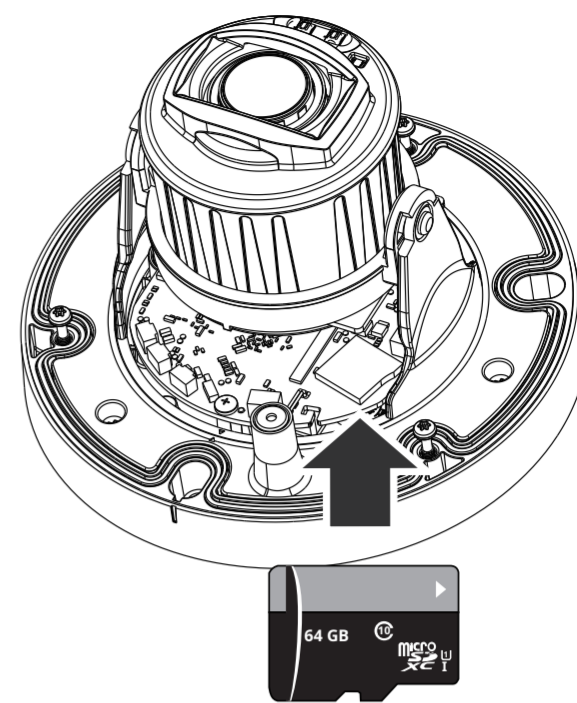
Instalación de hardware / Instalación de hardware / Instaladores de hardware 硬體零件安裝法 ハードウェア・インストールレーション

Installation du matériel / Instalacao de Hardware / Instalación del hardware

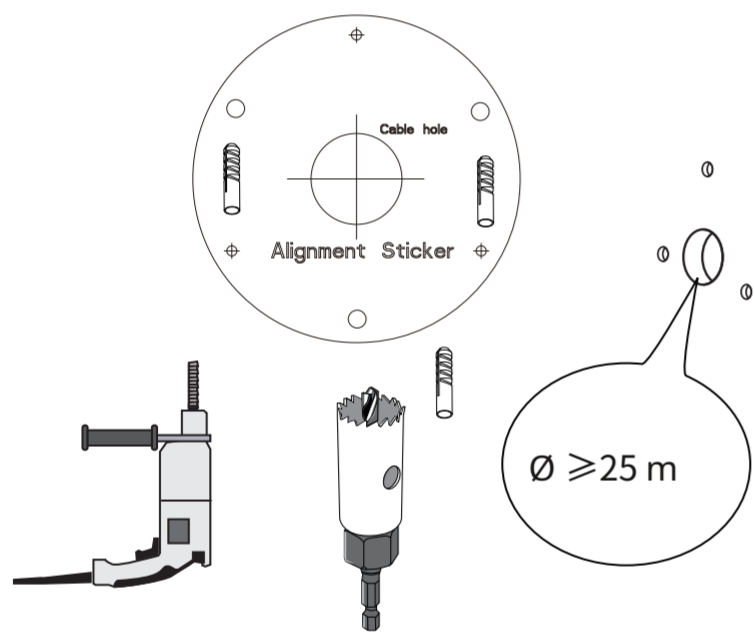
Instalacja sprzętu / Монтаж оборудования / Instalace hardwaru Installazione hardware / Donanım Montajı / Installation av hårdvara Installation af hardware / Pemasangan Perangkat Keras تركيب الأجهزة



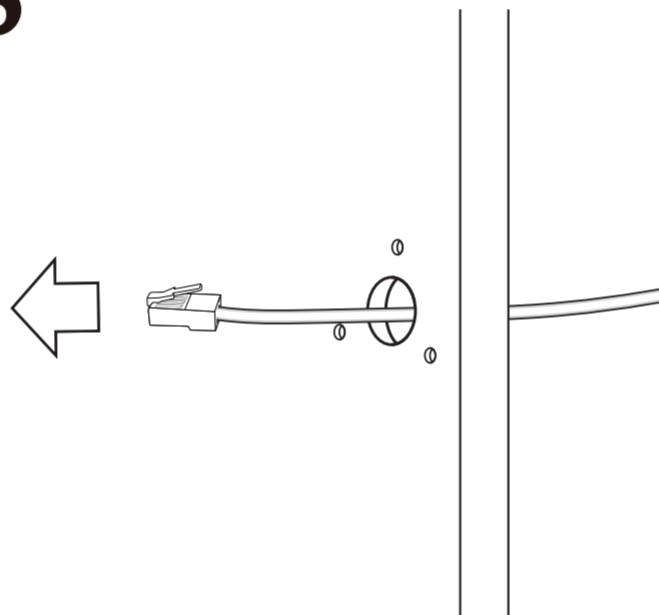
3



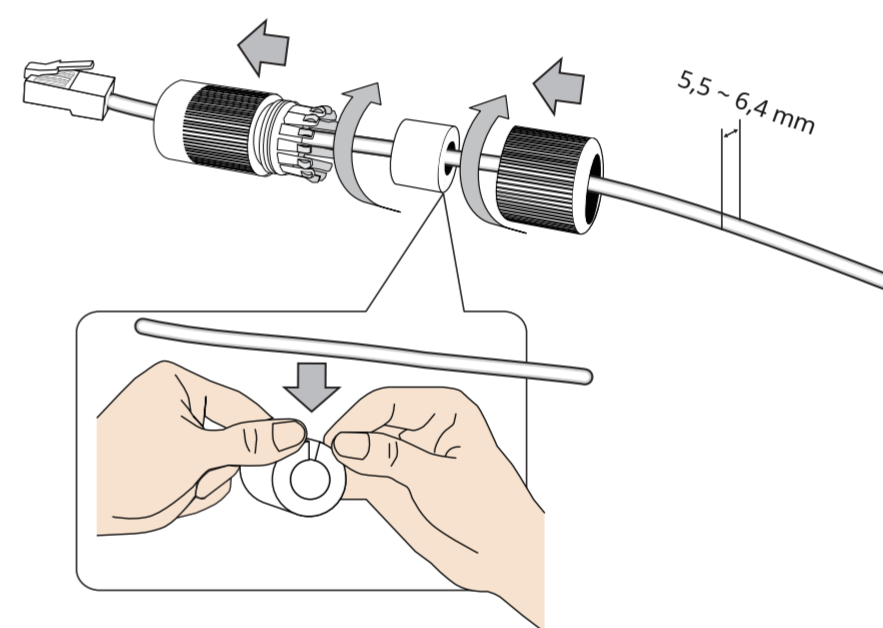
4



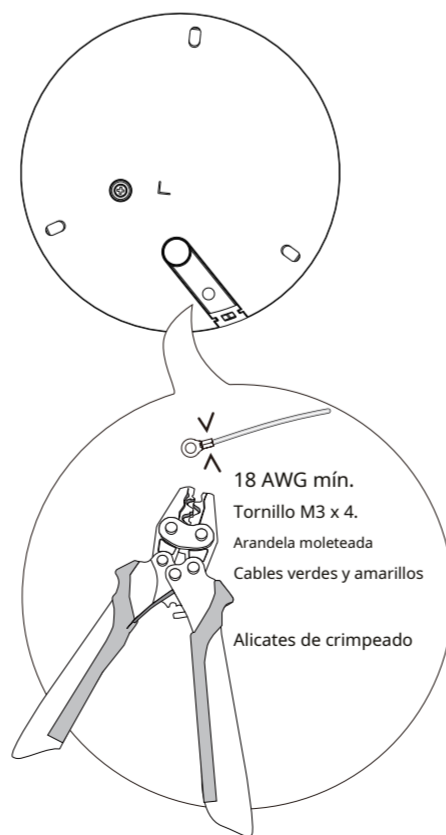
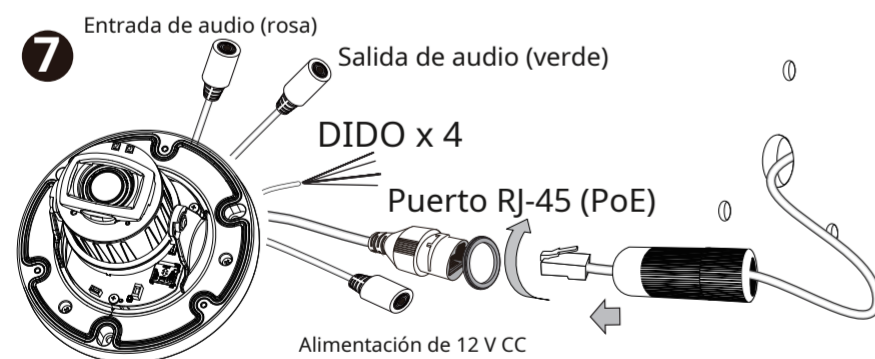
5



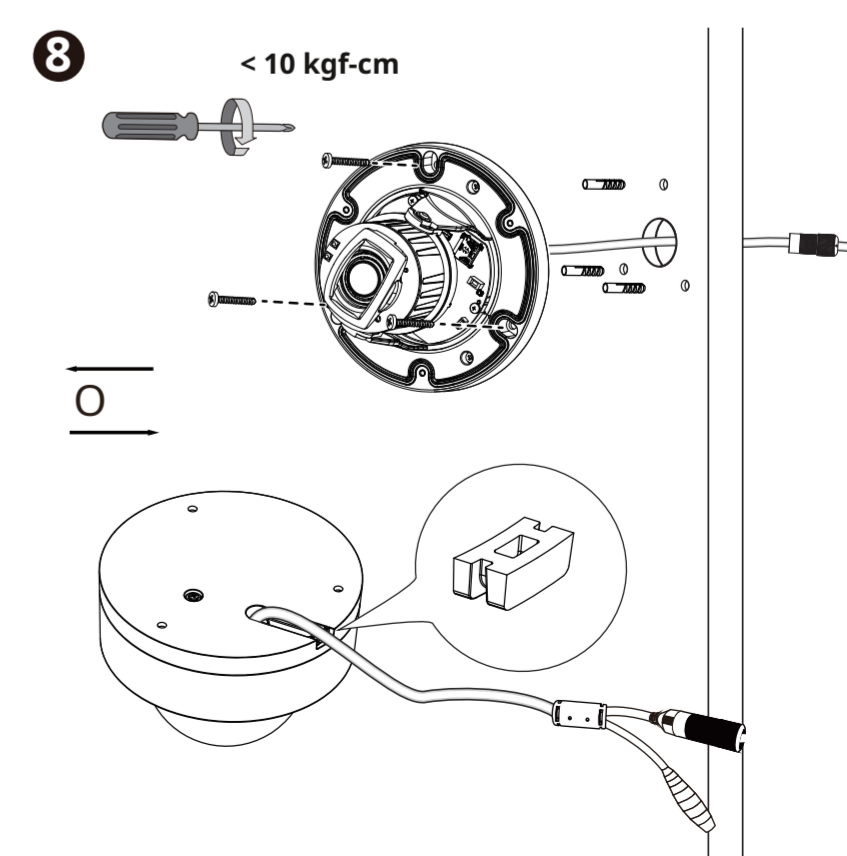
6

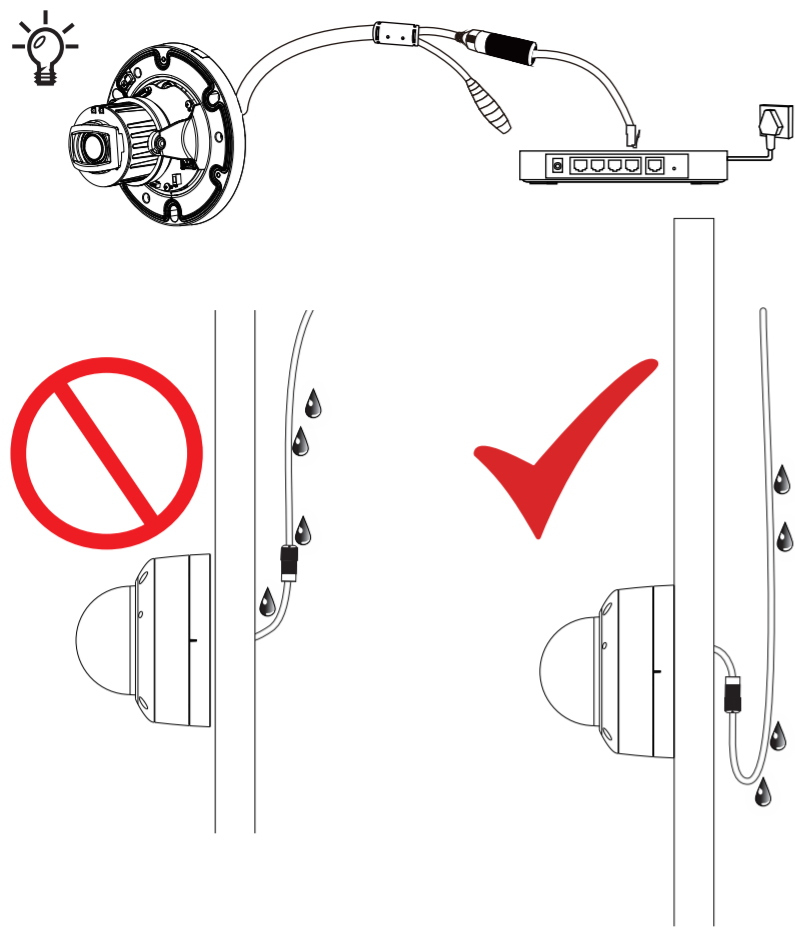


7

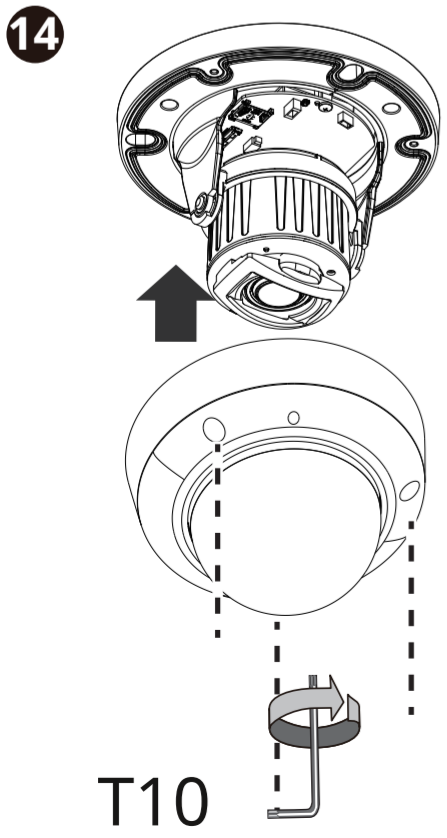
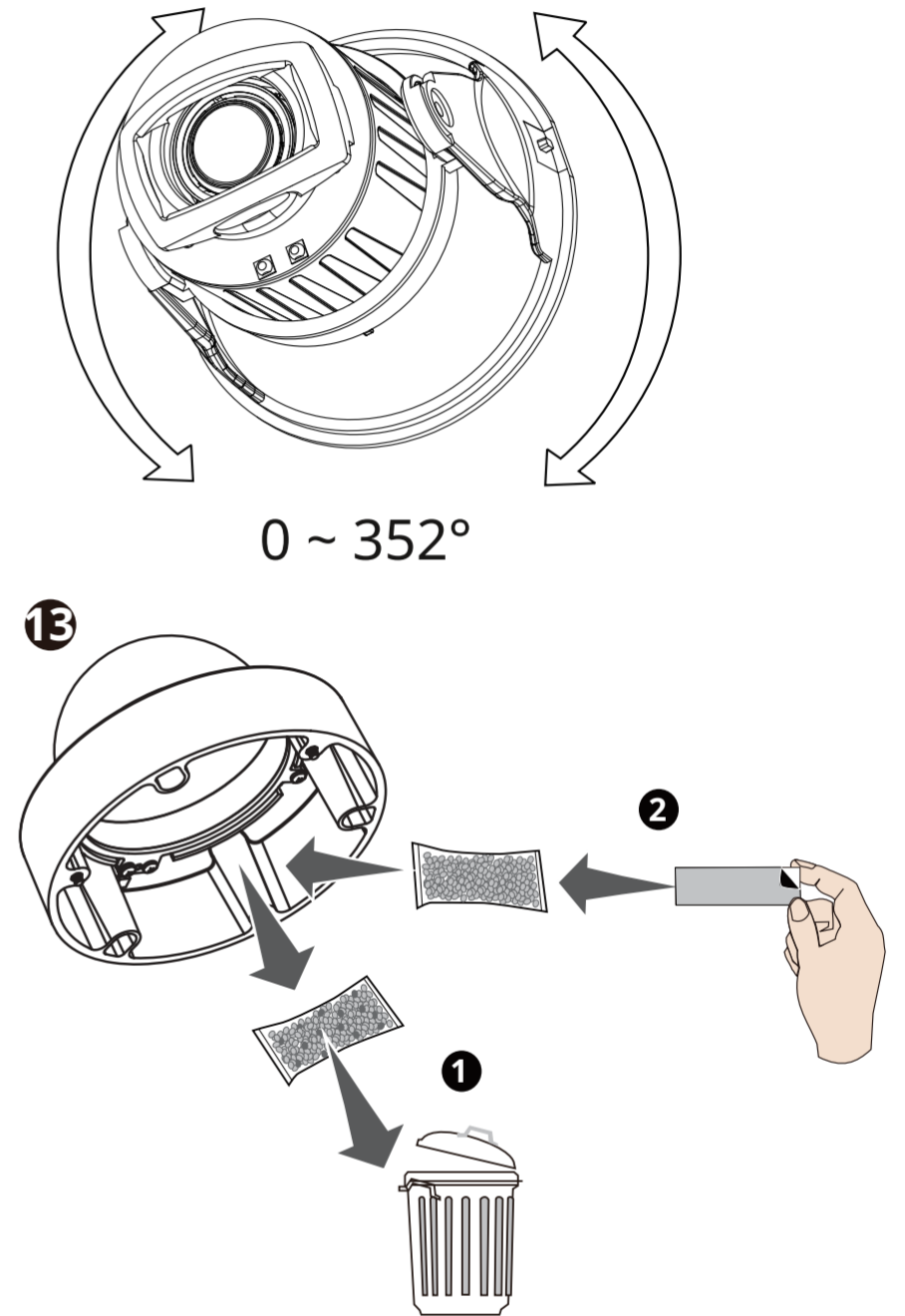
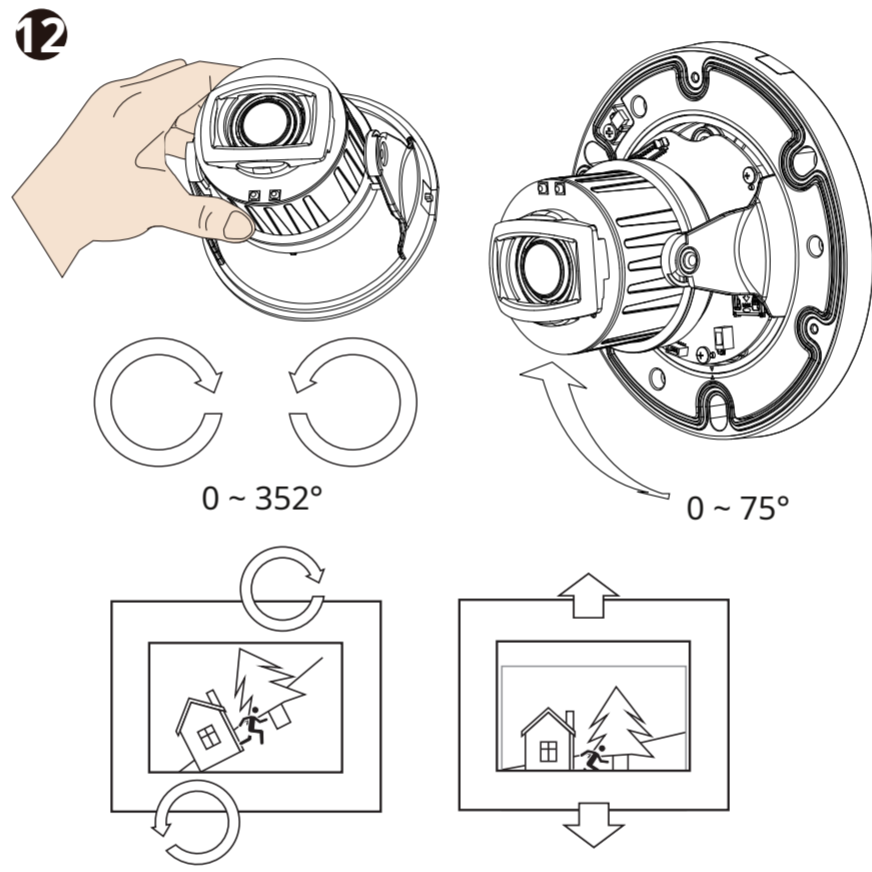
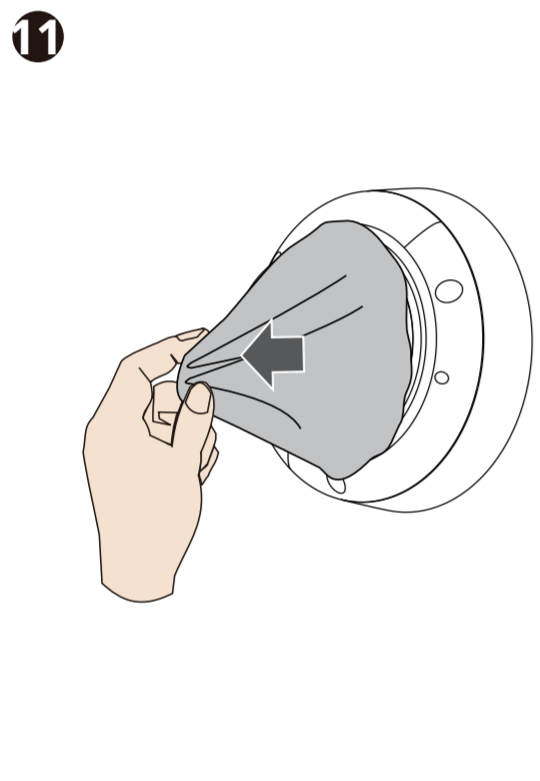


8





- 10**
- Después de conectar la cámara de red al switch PoE, ejecute la aplicación VIVOTEK Shepherd para buscar la dirección IP de la cámara. A continuación, acceda a la página web de la cámara.
 - Descargue el programa Shepherd del sitio web de VIVOTEK <https://www.vivotek.com/Shepherd>.
- 請於 VIVOTEK 網頁 <https://www.vivotek.com/Shepherd> 下載 Shepherd 程式。
 - 將網路攝影機連接上 PoE 網路交換機後，執行晶睿通訊 Pastor 程式搜尋該網路攝影機的 IP 位置，並進入該攝影機的網頁。



- Operación del software
- Cuando inicie sesión en la página web de la cámara por primera vez, deberá establecer una contraseña de acuerdo con las reglas de contraseña.
 - Después de iniciar sesión en la página web de la cámara, podrá ver la página de la cámara.

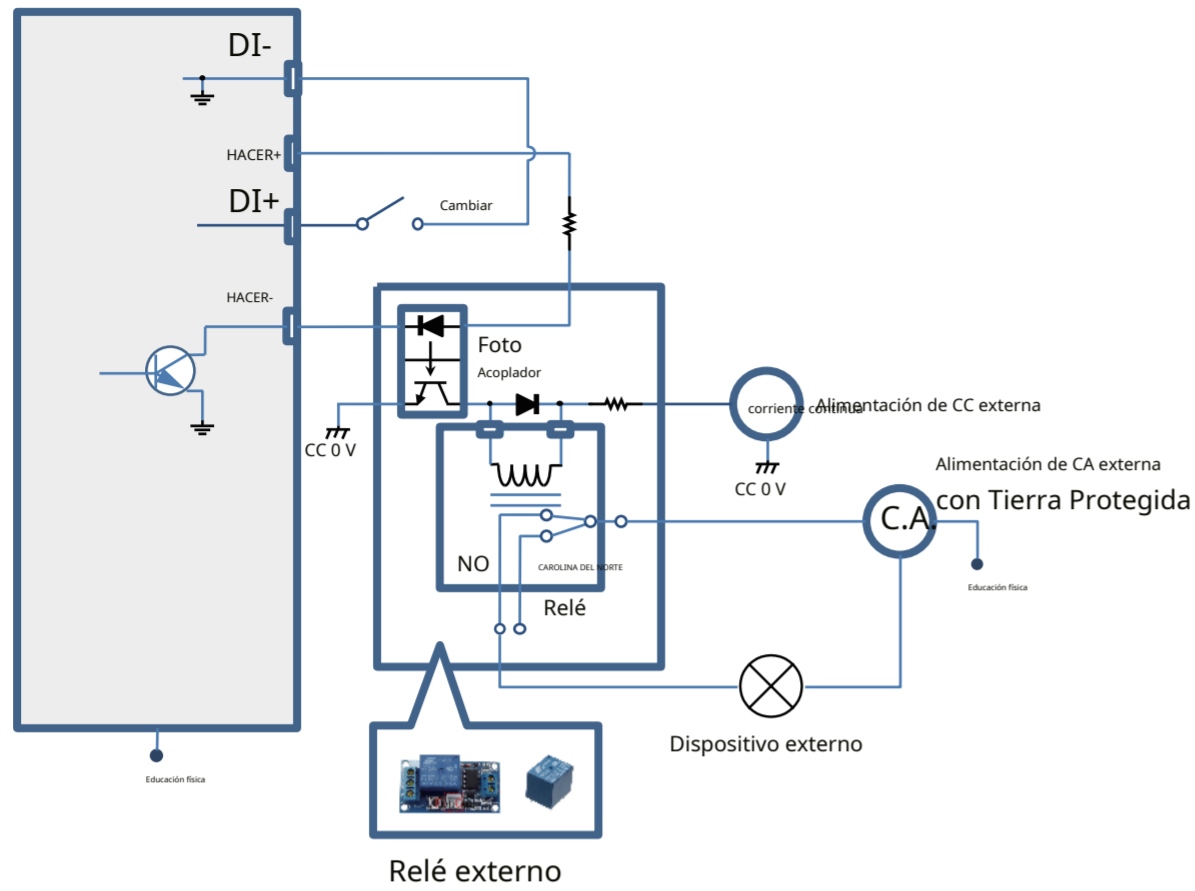
- 軟體操作
- 首次登入攝影機的網頁，需要依照密碼規範設定密碼
 - 登入攝影機網頁後，即可看到攝影機頁面

- Descripción de la función de los botones de iconos en la parte inferior de la página (de izquierda a derecha)
- Instantánea: captura la imagen actual
 - Grabación de vídeo: iniciar la grabación manualmente
 - Baja el volumen
 - Aumentar el volumen
 - Pantalla completa

- 頁面下方圖示按鈕功能說明 (由左至右) 1..
- 快照：擷取當下圖fotos
 - 錄影：手動啟動錄影
 - 降低音量
 - 提高音量
 - 全螢幕

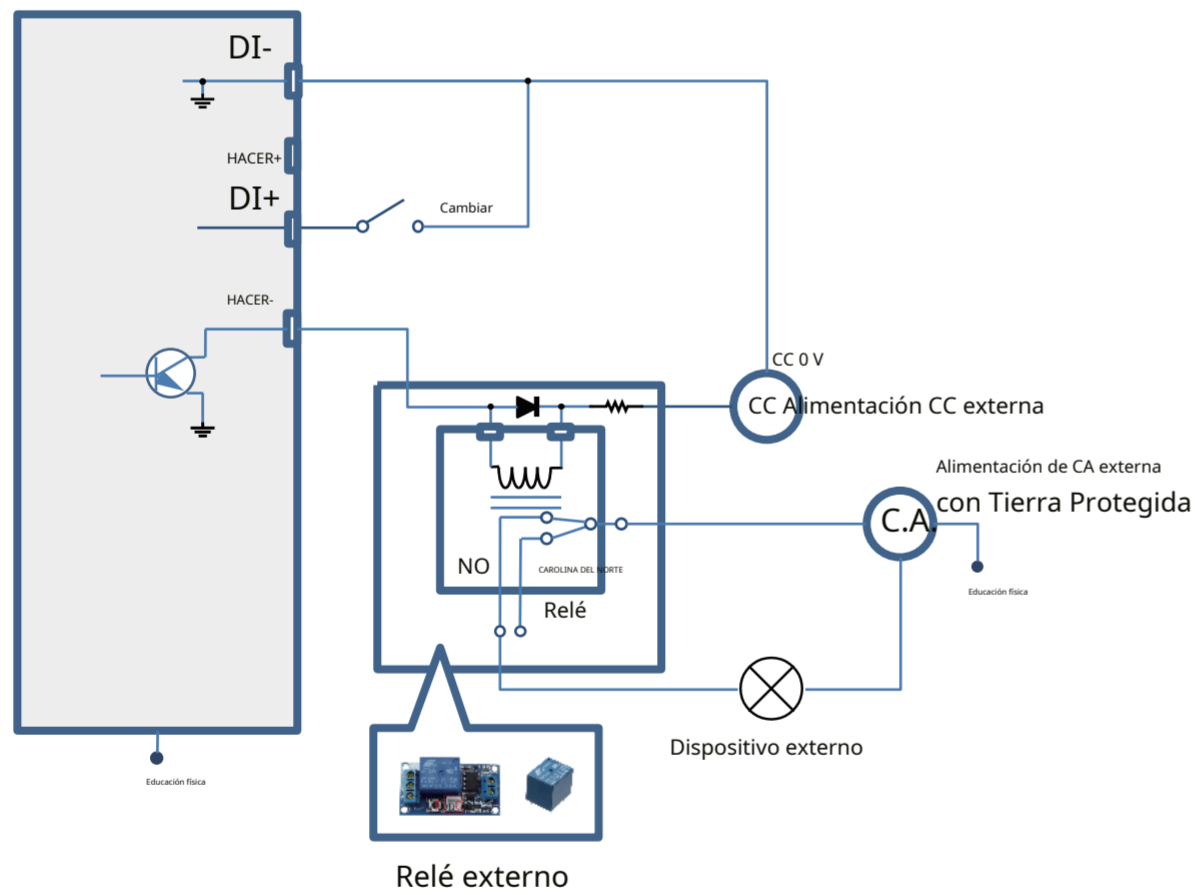
Diagramas DI/DO

Contacto seco con fuente de alimentación de CC externa para alimentar un relé. El contacto seco es la conexión más segura para proteger dispositivos.

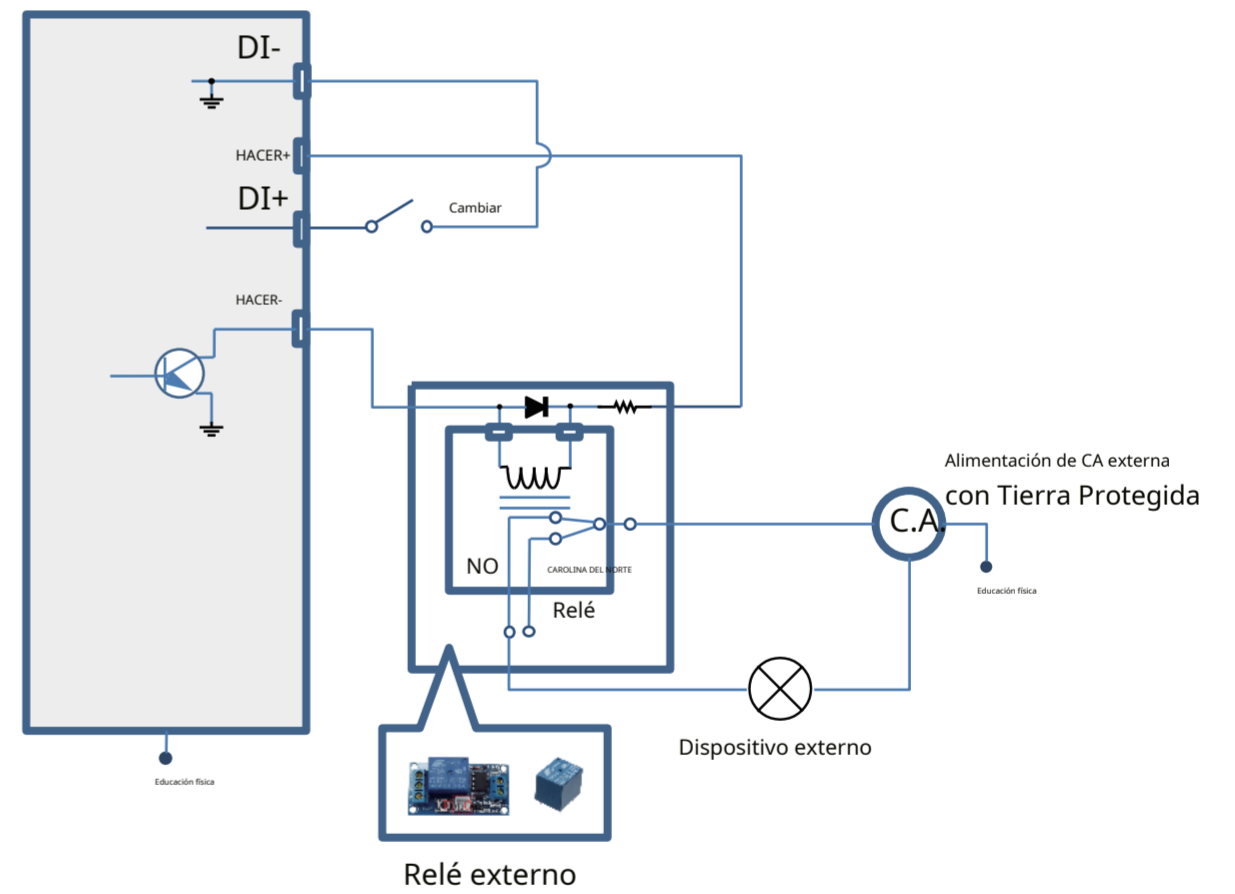


1. El pin DO+ proporciona un voltaje de salida de 12 V y la carga máxima es de 50 mA.
2. El voltaje máximo para los pines DO es de 30 VCC (alimentación externa). Para controlar dispositivos de CA, se puede considerar el diagrama anterior. Este diagrama utiliza un relé para controlar el encendido/apagado del dispositivo de CA.
3. Se puede activar un relé externo mediante DO+ o mediante una fuente de alimentación externa, según el tipo de relé que utilice.
4. En caso de utilizar un relé individual (en lugar de utilizar un módulo de relé), para protección contra tensión opicos de corriente, se debe conectar un diodo supresor de voltaje transitorio en paralelo con la carga inductiva.

Contacto húmedo con fuente de alimentación de CC externa para alimentar un relé.



Contacto seco y uso del DO+ de la cámara para alimentar un relé.



Para obtener información sobre la garantía y el servicio de RMA, comuníquese con los distribuidores autorizados. Visite <https://www.vivotek.com/support/warranty> y <https://www.vivotek.com/support/rma>

Todas las especificaciones están sujetas a cambios sin previo aviso.
Copyright © 2024 VIVOTEK INC. Todos los derechos reservados.

VIVOTEK INC.
#F. No. 192, Lien-Chang Rd., Chung-Hsi, Nueva Ciudad de Taipei, 236, Taiwan, República de China
T: +86-2-26455282 / F: +86-2-26455321 / E: info@vivotek.com

VIVOTEK USA, INC.
2050 Ringwood Avenue, San José, CA 95131
T: +650-773-8868 / F: +650-773-8298 / E: USASales@vivotek.com

VIVOTEK Europa
Zandvoort 15, 2132 MZ Hoofddorp Delta Electronics T: +31 (0)20 800
3817 Correo electrónico: sales@vivotek.com