

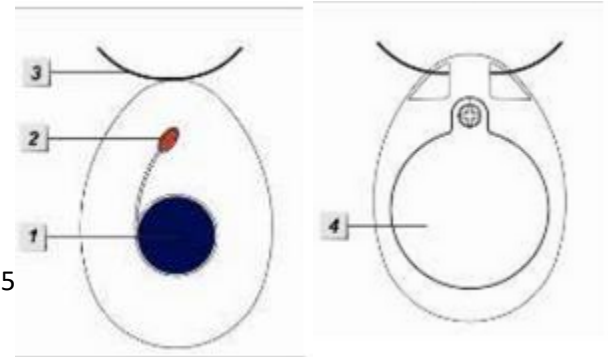
SFWSTFALL

Sensor de caídas

El SFWSTFALL sensor de caída está designado para detectar movimiento de caída del portador(a) y activar la unidad principal para llamar por ayuda. Adicionalmente, presionar el “botón de emergencia” integrado también activará la unidad central para llamar por ayuda en cualquier momento. El sensor de caídas está completamente supervisado. El sensor de caídas es compatible con Honeywell Vista y con paneles 2GIG.

Características

- Resistente al agua
- Rango RF superior
- Batería reemplazable
- Cordón de ruptura
- Compatible con Honeywell Vista y consolas 2GIG
- Cumple con los requerimientos de todos los FCC parte 15



Identificando las partes

- 1. Botón del pendiente/activo**
 - Presiona el Botón Activo para activar la unidad principal o mandar un código de aprendizaje.
- 2. LED rojo**
 - LED apagado: En modo espera.
 - LED prendido: transmitiendo señal a la unidad principal.
 - LED parpadeando: Transmitiendo señal a la unidad principal mientras la batería está baja.
 - a. Parpadea rápido por 5 segundos: cargando.
 - b. Parpadea 3 veces: la batería está baja mientras está cargando
- 3. Cordón de ruptura.**
- 4. Tapa del compartimiento de la batería.**

Detección de batería baja y supervisión

El sensor de caídas cuenta con detección y supervisión automática de batería baja.

- Después de que la batería ha sido insertada, el SFWSTFALL automáticamente hará una prueba en la batería y mandará un reporte supervisado a la consola cada 2 horas. Si una condición de batería baja es detectada durante esta prueba, el detector de caídas también transmitirá un reporte de batería baja a la consola, así como a la estación de emergencia establecida. Si el panel no ha recibido un reporte supervisado dentro del periodo programado, la consola indicará la culpa al usuario. En adición a esto, si se programa para hacerlo, un reporte supervisado será enviado a la estación de emergencia.
- El LED se prenderá durante la señal de transmisión mientras opera de forma normal.
- El LED parpadeará durante la señal de transmisión para indicar que la batería está baja.
- **PRECAUCION-** La consola receptora puede requerir programación para asegurar que la función de supervisión está activada adecuadamente.

C. Modo aprender del sensor de caída

Paso 1 Pon la unidad principal en modo **aprender**. Favor de referirse al manual de la unidad principal.

Paso 2 Presiona el botón del pendiente en el sensor de caídas, una señal de radio será transmitida a la unidad principal.

Paso 3 Favor de referirse al manual de operación de tu unidad principal para completar el aprendizaje.

D. Batería

El sensor de caída usa una batería de litio de moneda tipo CR2477 de 3V como su fuente de poder.

Si el voltaje de la batería es bajo, una señal de batería baja será mandada a la unidad principal para notificar al usuario. Además, cuando la batería está baja, el LED parpadeará durante las señales de transmisión prendiendo el recordatorio para cambiar la batería.

<NOTA>

Los sensores de caídas no pueden aprender en la consola mientras que el sensor de caídas tiene estatus de batería baja

E. Detección de caída y modo de reposo.

- Si una caída es detectada, el sensor se activará en la unidad principal (transmitiendo el mismo código como si presionara el botón activo).
- Si el sensor de caída es puesto quieto en una posición por más de 3 horas, este entrará en **modo reposo**. Durante el **modo reposo**, el sensor no se puede activar por movimiento.
- En lugar de eso, si un movimiento es detectado durante el modo reposo, el sensor de caída empezará una cuenta regresiva de 1 minuto para entrar en modo de operaciones normales.

El sensor de caída solo activara la unidad principal de movimientos detectados durante operaciones normales.

F. Recomendaciones de uso.

- Para mejores resultados, el sensor de caída debe ser usado de tal forma que descansa en el pecho del usuario específicamente en la placa del pecho.
- Favor de no cubrir el sensor de caída con ropa (usarlo de tal forma que sea visible a la vista)
- Cuidadosamente coloque el sensor de caída en una mesa mientras no se use para evitar activar alarmas accidentales.

G. Cargando la batería

- Remueva el compartimiento de la batería al desatornillar el tornillo con un desatornillador.
- Con cuidado remueva la batería de moneda usando un desatornillador.
- Presione el botón activo dos veces para remover toda la carga.
- Inserte la batería de moneda teniendo cuidado con la polaridad.
- Vuelva a poner el compartimiento de la batería y ajuste el tornillo con suavidad.

UNAS PALABRAS DE PRECAUCION:

El SFWSTFALL no detecta el 100% de las caídas. De ser posible, usted debería siempre presionar el botón si usted necesita ayuda.

H. Especificaciones del transmisor.

Frecuencia de operación:	345 MHz
Tipo de transmisor:	Etapa dual, controlado por cristal
Método de transmisión:	Lineal DXS, transmisor de ocho rondas por transmisión
Alarma:	Ocho rondas con código de identificación de alarma colgante
Problema:	Reporte de batería baja
Supervisión:	Reportando cada 2 horas el estado del transmisor
Rango del transmisor:	Depende del receptor
Honeywell Vista:	Probado por 122 metros en línea de vista
2GIG:	Probado por 122 metros en línea de vista
Vida de la batería:	24 meses (mínimo) ver “modo descanso”
Tipo de batería:	Batería de litio de 3 volts CR2477 (reemplazable en campo)
Temperatura operando:	0° C hasta 50° C (32° F hasta 120° F)
Humedad operando:	De 0 hasta 90% humedad relativa

Montado:	Con el cordón proporcionado
Clasificación:	IP45, (protegido contra objetos solidos mayores a 1 mm de tamaño, protegido contra baja presión de agua proveniente de cualquier dirección)
Listados:	FCC Parte 15
Características del transmisor:	
Sensor de caída:	Detección dual; requiere fuerza descendente detectada más detección de conmoción.
Botón de alarma:	“Tipo colgante” regular con 100 ms de retardo incorporado para reducir activaciones falsas.
Modo descanso:	Se activa para ahorrar batería si el sensor no se mueve dentro de tres horas. Se restaura automáticamente una vez que el movimiento del transmisor es detectado.

Declaración de la FCC

Este dispositivo cumple con la parte 15 de las reglas de la FCC. La operación esta sujeta a estas dos condiciones:

- (1) Este dispositivo puede no puede causar interferencias dañinas, y
- (2) Este dispositivo debe aceptar cualquier interferencia recibida, incluidas las interferencias que puedan causar funcionamiento no deseado.

Precaución de la FCC:

Para asegurar el cumplimiento continuo, cualquier cambio o modificación no aprobados expresamente por la parte responsable del cumplimiento puede anular la autoridad del usuario para operar este equipo. (Ejemplo: use solo cables de interfaz blindados cuando se conecta a una computadora o dispositivos periféricos).

Acerca de la supervisión:

Todos los transmisores Instant Care incluyen supervisión de dispositivo incorporada. Instant Care recomienda fuertemente que todos los dispositivos de RF suministrados por Instant Care y aprendidos en un receptor compatible a ser supervisados. Esto puede requerir que la consola se programe en consecuencia para asegurar que los informes de supervisión se reciban y se procesen adecuadamente.