

---

# GUÍA DEL USUARIO DE ESHARE

Versión 7.3

septiembre, 2 0 2 2

EShare Technology Co., Ltd.

## Historial de versiones

<b>Versión</b>	<b>Fecha</b>	<b>notas</b>	<b>nombre del documento</b>
V1.0	4 de abril de 2016	Primer lanzamiento.	Guía del usuario de EShare v1
V2.0	20 de septiembre de 2018	Agregue la descripción de la función de pantallas múltiples.	Guía del usuario de EShare v2
V3.0	27 de septiembre de 2018	Agregue la descripción de la función del grupo de visualización.	Guía del usuario de EShare V3
V4.0	23 de abril de 2019	Agregar las nuevas descripciones de características	Guía del usuario de EShare V4
V7.0	26 de noviembre de 2019	Agregue la descripción de la característica del control del moderador.	Guía del usuario de EShare V7
V7.1	25 de octubre de 2020	Agregue descripciones para las nuevas funciones en ESharePro V7.1	Guía del usuario de EShare V7.1
V7.2	15 de diciembre de 2021	Agregue guías para la función WebCast más reciente.	Guía del usuario de EShare V7.2
V7.3	6 de septiembre de 2022	Agregue las guías de transmisión que no son de aplicaciones para AirPlay, Miracast, Chromecast.	Guía del usuario de EShare V7.3

## CONTENIDO

1 . Acerca de EShare .....	1
1 .1 Características principales .....	1
1 .2 Requisitos del dispositivo .....	2
1 .3 Requisitos de la red .....	2
1 .3.1 Puertos.....	2
1 .3.2 Requisitos de ancho de banda .....	3
2 . Aplicación EShare .....	4
2 .1 Descargar la aplicación EShare .....	4
2 .2 Guía para Android/iOS .....	4
2 .2.1 Conexión a la pantalla grande .....	4
2 .2.2 Uso compartido de archivos .....	5
2 .2.3 Compartir pantalla .....	6
2 .2.4 Pantalla completa .....	7
2 .2.5 Espejo de televisión .....	7
2 .2.6 Anotaciones inalámbricas .....	8
2 .2.7 Cámara .....	8
2 .2.8 Mando a distancia .....	9
2 .2.9 Compartir archivos desde otras aplicaciones a una pantalla grande .....	9
2 .3 Guía para Windows/macOS/Chrome OS/Ubuntu .....	10
2 .3.1 Conexión a la pantalla grande .....	10
2 .3.2 Compartir pantalla .....	10
2 .3.3 Atajo de escritorio para compartir pantalla rápidamente .....	11
2 .3.4 Espejo de televisión .....	12
2 .3.5 Anotaciones inalámbricas .....	12
2 .3.6 Pantalla completa .....	13
2 .3.7 Invitación para Duplicación .....	13
3 . Receptor ESharePro .....	15
3 .1 Funciones principales .....	15
3 .2 Ajustes .....	15
3 .3 Pantallas Múltiples .....	dieciséis
3 .3.1 Configuración de pantallas múltiples .....	dieciséis
3 .3.2 Visualización de múltiples pantallas .....	dieciséis
3 .3.3 Cambiar la fuente de audio .....	17
3 .3.4 Pantalla completa o pantallas múltiples.....	17
3 .4 Grupo de visualización .....	18
3 .4.1 Opciones para pantallas duplicadas .....	18
3 .4.2 Opciones de Invitación.....	19

3 .5 Centro de control del moderador .....	2 0
3 .5.1 Opciones para "Compartir pantalla" .....	2 0
3 .5.2 Opciones para "Ver, Controlar y Anotación Inalámbrica" .....	2 1
3 .5.3 Otras opciones en el Centro de control del moderador .....	2 1
3 .6 Webcast .....	2 3
3 .6.1 Habilitar WebCast .....	2 3
3 .6.2 Guía para WebCast .....	2 4
3 .6.3 Modo fuera de línea .....	2 6
4 . Casting SIN APLICACIONES .....	2 7
4 .1 AirPlay.....	2 7
4 .1.2 Guía para Duplicación de pantalla de iPhone .....	2 7
4 .1.3 Guía para la duplicación de pantalla de MacBook.....	2 8
4 .2 Miracast .....	2 9
4 .2.1 Guía para portátiles con Windows .....	2 9
4 .2.2 Guía para teléfonos Android .....	3 0
4 .3 Chromecast .....	3 0
4 .3.1 Condiciones previas para usar Chromecast .....	3 0
4 .3.2 Guía para Chromecast .....	3 0

## 1 . Acerca de EShare

**Compartir** es un software interactivo multipantalla con todas las funciones diseñado para transmisión, visualización inalámbrica y control remoto entre dispositivos móviles (como teléfonos, tabletas, computadoras portátiles, etc.) y pantallas grandes.

### 1.1 Características clave

Característica	Descripción
Duplicación	Duplicar pantallas de dispositivos cliente (compatible con iPhone, iPad, Android, MacBook, Chromebook, Windows y Ubuntu, etc.) a una pantalla grande y toque la gran pantalla para controlar los dispositivos del cliente sin cables.
Transmisión de archivos	Comparta cualquier archivo (como audio, video, foto, documento de Office, PDF, etc.) desde teléfonos móviles o tabletas hasta pantallas grandes
Control remoto	Admite control inalámbrico a través de mouse inalámbrico, mouse de aire, teclado, panel táctil y control remoto, etc.
Cámara	Transmita la cámara o el micrófono a una pantalla grande en tiempo real.
Anotaciones inalámbricas	Anote la pantalla grande con aplicaciones cliente en tiempo real.
espejo de televisión	Refleje la pantalla grande en varios dispositivos de cliente y multitáctil para controlar la pantalla grande de forma inalámbrica desde una computadora portátil o un teléfono.
Múltiples Pantallas	Transmita varias pantallas de dispositivos a una pantalla grande simultáneamente y la pantalla grande se dividirá automáticamente.
Grupo de visualización	Duplique la pantalla grande principal o la pantalla de transmisión a todas las pantallas agrupadas.
Modo moderador	El moderador puede determinar qué dispositivos cliente duplicar, TV Espejo, anotaciones, etc.
Salida en antena	Compatible con la función AirPlay de los dispositivos Apple.
DLNA	Admite cualquier aplicación compatible con el protocolo DLNA.
miracast	Admite transmisión de pantalla y retroalimentación táctil para computadoras portátiles con Windows o Teléfonos Android que son compatibles con el protocolo Miracast
Chromecast	Admite el navegador Google Chrome, los dispositivos ChromeOS, la aplicación de Youtube y los teléfonos Android para proyectar la pantalla
Transmisión web	Con WebCast habilitado, los usuarios pueden compartir pantallas a través de un navegador web en la computadora portátil sin instalar ninguna aplicación.

## 1.2 Requisitos del dispositivo

Asegúrese de que los dispositivos del remitente/cliente cumplan con los siguientes requisitos.

- Android 5.0 o posterior
- Mac OS 10.9 o posterior
- iOS 9.0 o posterior
- Ventanas 7 /8/10/11
- Sistema operativo Chrome
- Ubuntu 12.04 o posterior

## 1.3 Requisitos de la red

### 1.3.1 Puertos

Esta información puede ser útil para configuraciones avanzadas, redes empresariales o solución de problemas.

**EShare en su red use los siguientes puertos.**

Puerto	Escribe	Servicio o Protocolo	Usado por
80/443	TCP	Protocolo de transferencia de hipertexto (HTTP, HTTPS) <b>Destino:</b> moldes.app gw.cast.s.aplicación h1.ee-share.com	Transmisión web
mil novecientos	UDP	Protocolo de descubrimiento de servicio simple (SSDP)	Bonjour
51010-51060	TCP	Propiedad EShare	Aplicaciones EShare, AirPlay
8121, 57395, 8080, 52025, 8600	TCP	Propiedad EShare	Aplicaciones EShare
48689	UDP	Hola	Aplicaciones EShare
5353	UDP	DNS de multidifusión (MDNS)	Bonjour, Air Play
10000-65535	UDP	DTL <b>Destino:</b>	Transmisión web

Puerto	Escribe	Servicio o Protocolo	Usado por
		DNS: * .casts.aplicación  IPV4:  3 .124.195.37  5 4 .169.2.51  6 4 .64.232.232  1 1 9 .28.92.194  1 0 6 .55.235.101	
8008, 8009	TCP	Propiedad de Google Cast	Chrome Cast

### 1 .3.2 Requisitos de ancho de banda

#### Duplicación (de computadora portátil o teléfono a pantalla grande)

La tasa de bits máxima puede ser de hasta 30 Mbps, pero las tasas de bits promedio serán significativamente más bajas. Conseguir un experiencia de usuario confiable, se recomienda conectar la pantalla grande usando Ethernet y el portátil/teléfono con banda Wi-Fi de 5 GHz.

#### Grupo de pantalla y espejo de TV

Las tasas de bits promedio de cada conexión de TV Mirror o Display Group son de 4 Mbps, el ancho de banda debe ser reservado en consecuencia. Por ejemplo, en caso de que haya 40 Pads o Laptops en el aula usando TV Mirror, requiere 40 \* 4 Mbps = 160 Mbps de ancho de banda de tráfico local.

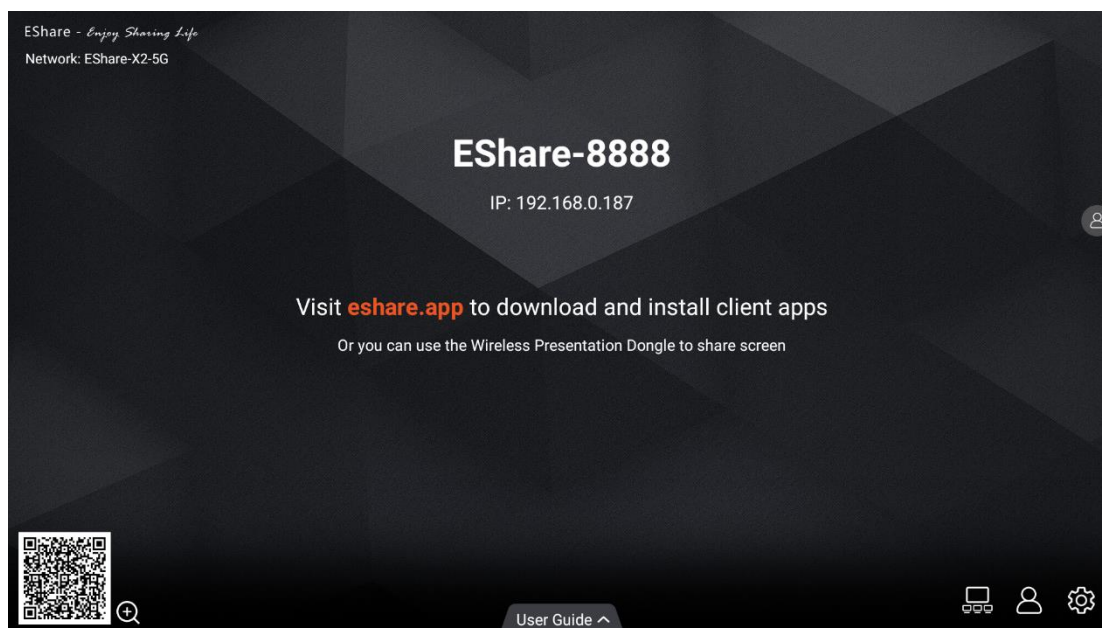
#### Transmisión web

Las tasas de bits promedio de cada conexión de WebCast son de 4 a 5 Mbps. Se recomienda reservar una estancia Ancho de banda de 5 Mbps para cada WebCast Mirroring.

## 2 . Aplicación EShare

### 2 .1 Descargar la aplicación EShare

Asegúrese de que su dispositivo cliente y la pantalla grande estén conectados al mismo y luego inicie “ESharePro” . A continuación, escanee el código QR o visite "eshare.app" para descargar la aplicación EShare.



### 2 .2 Guía para Android/iOS

#### 2 .2.1 Conexión a la pantalla grande

Asegúrese de que su dispositivo cliente y la pantalla grande estén conectados a la misma red. Hay cuatro modos de conexión de la siguiente manera.

- **Establezca "Nombre del dispositivo" como el modo de conexión (configuración predeterminada):** inicie la aplicación EShare, y EShare detectará automáticamente los dispositivos de pantalla grande en la misma red y luego seleccionará un dispositivo en la lista de dispositivos para conectarse a la pantalla grande.
- **Establezca “Código PIN (6 dígitos)/Código PIN (8 caracteres)” como modo de conexión:** inicie la aplicación EShare e ingrese el código PIN para conectarse a la pantalla grande.
- **Ingrese IP para conectarse** ingrese la dirección IP del dispositivo receptor para conectarse a la pantalla grande.
- **Escanea el código QR para conectarte** inicie la aplicación EShare y escanee el código QR para conectarse a la pantalla grande.



07:55 📶 🔋 🔒

⚙️ **Device List**

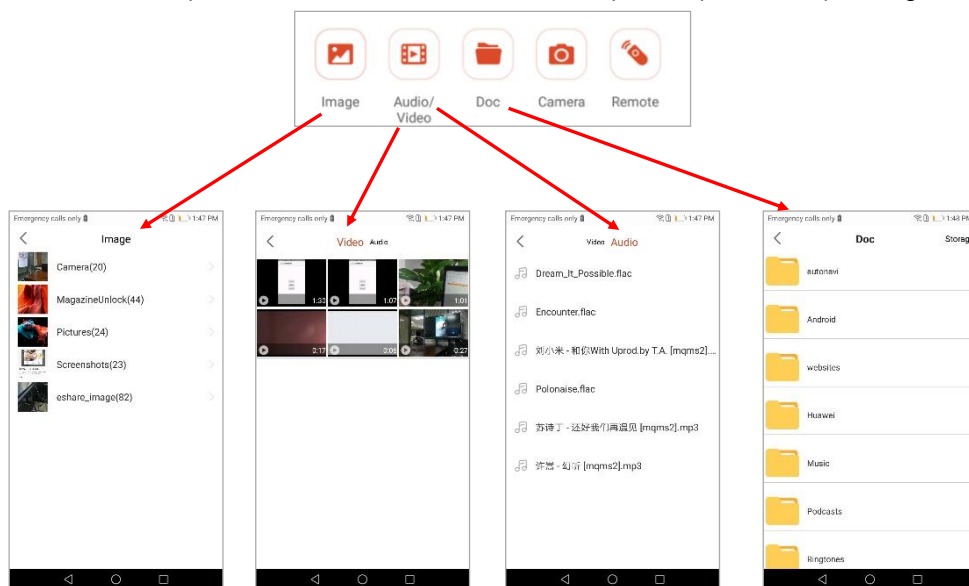
Enter "IP" or "PIN" code to connect >

EShare-118	192.168.0.205
EShare-2833	192.168.0.29
EShare-8164	192.168.0.166
EShare-85	192.168.0.195
EShare-8888	192.168.0.156
EShare-Iij	192.168.0.103

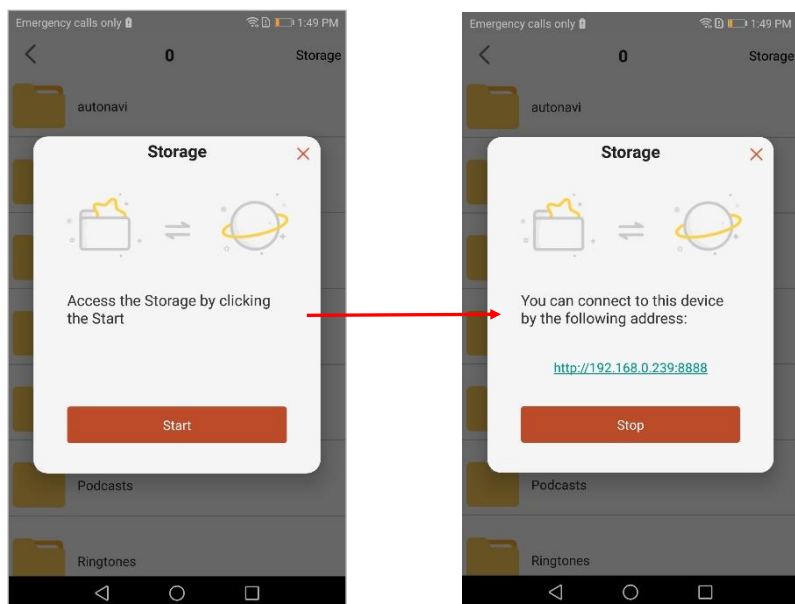


## 2 .2.2 Uso compartido de archivos

- **Imagen:** seleccione cualquier imagen para compartirla en la pantalla grande.
- **Audio Video:** seleccione cualquier audio/video para compartirlo en la pantalla grande.
- **Doc:** seleccione cualquier documento (Word, PPT, Excel, TXT, etc.) para compartirlo en la pantalla grande.

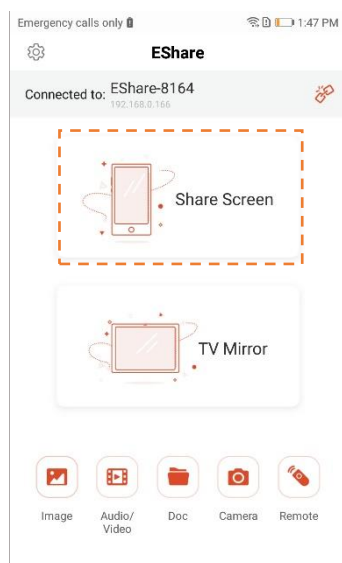


- **Almacenamiento:** toque "Almacenamiento" en la esquina superior derecha de la página para compartir documentos para iniciar la conexión inalámbrica almacenamiento y visite la URL que se muestra en los dispositivos telefónicos para cargar archivos en el almacenamiento o descargar los archivos desde allí.

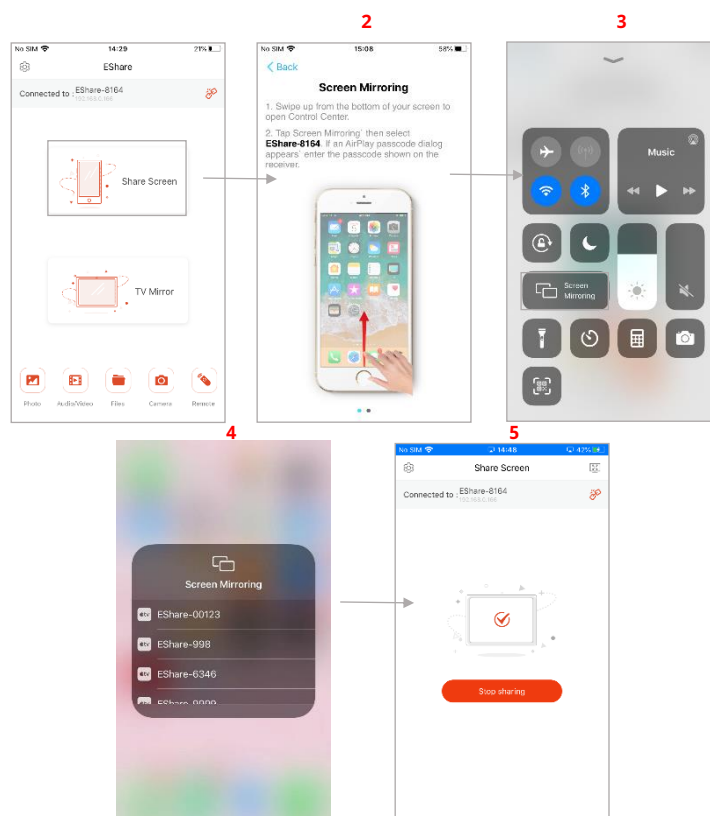


## 2 .2.3 Compartir pantalla

- **Dispositivos Android:** toque "Compartir pantalla" para compartir la pantalla en la pantalla grande.

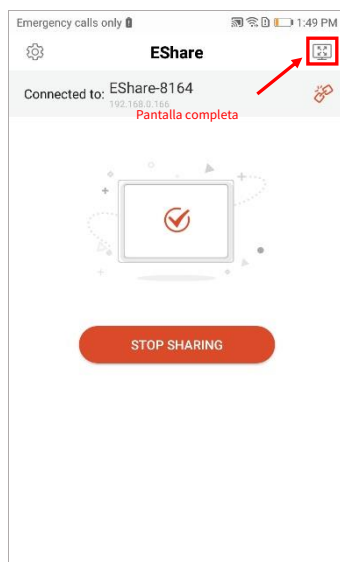


- **Dispositivos iOS:** toque "Compartir pantalla" y siga la guía para compartir pantalla de iOS para compartir pantalla a la pantalla grande.



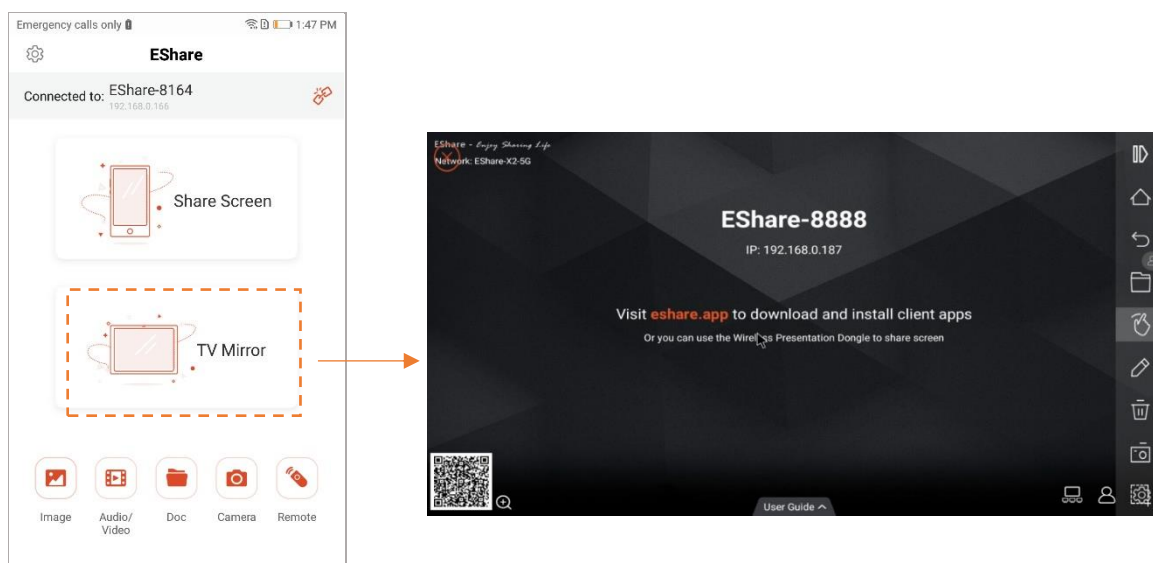
## 2.2.4 Pantalla completa

Toque el botón de pantalla completa para mostrar su pantalla exclusivamente en la pantalla grande, si hay dos o más dispositivos cliente están compartiendo la pantalla.



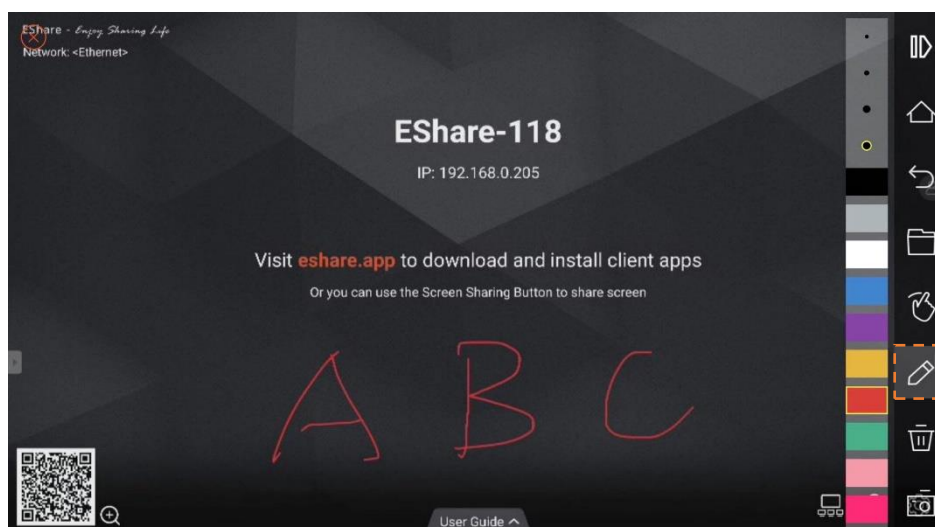
## 2.2.5 Espejo de televisión

Toque "TV Mirror" para reflejar la pantalla de la pantalla grande en su teléfono y toque el teléfono para controlar la pantalla grande.



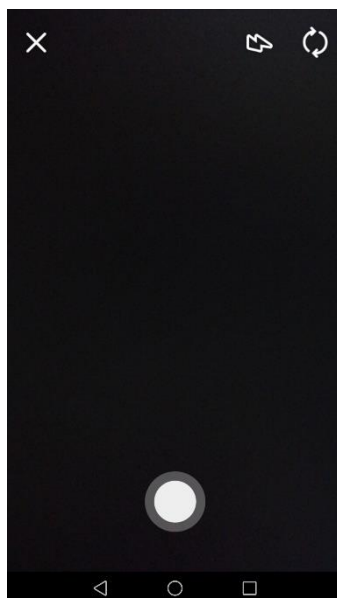
## 2 .2.6 Anotaciones inalámbricas

Toque "TV Mirror" y luego toque el botón del lápiz de escritura en la barra lateral para iniciar la conexión inalámbrica anotaciones en la pantalla grande.



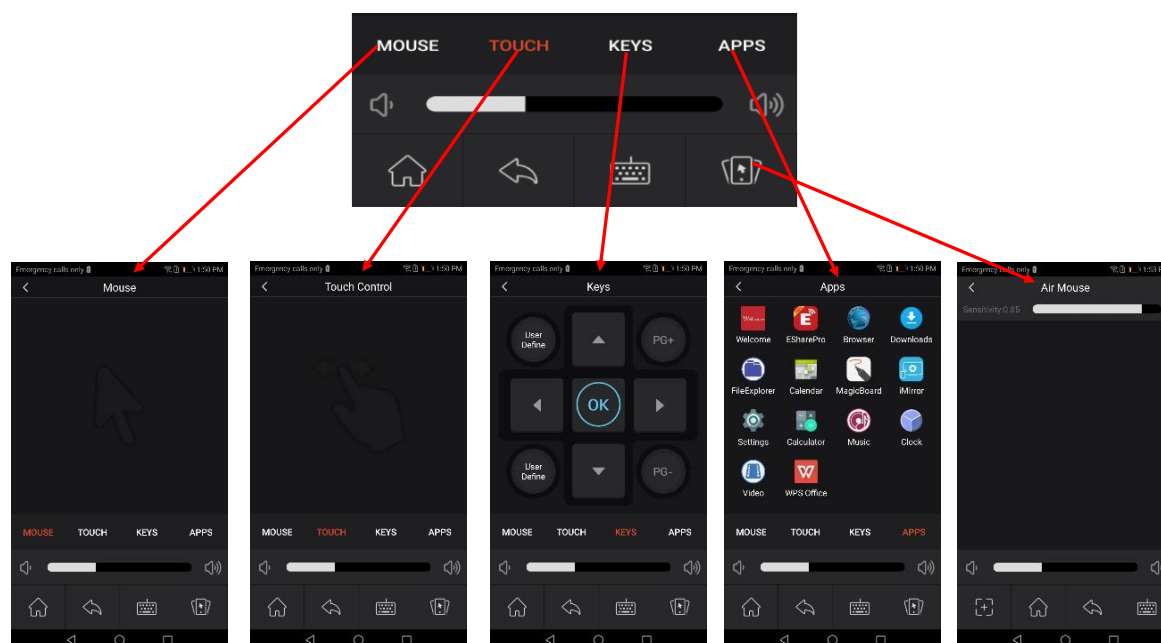
## 2 .2.7 Cámara

Toque "Cámara" para compartir las fotos o el audio de la cámara o el micrófono de su teléfono con el pantalla grande en tiempo real.



## 2.2.8 Mando a distancia

Toque "Remoto" para que su teléfono actúe como un mouse inalámbrico, control remoto, teclado, mouse de aire, etc.



## 2.2.9 Compartir archivos desde otras aplicaciones a una pantalla grande

En correo electrónico, navegador, administrador de archivos y otras aplicaciones, puede compartir archivos a gran mostrar a través de la aplicación EShare.

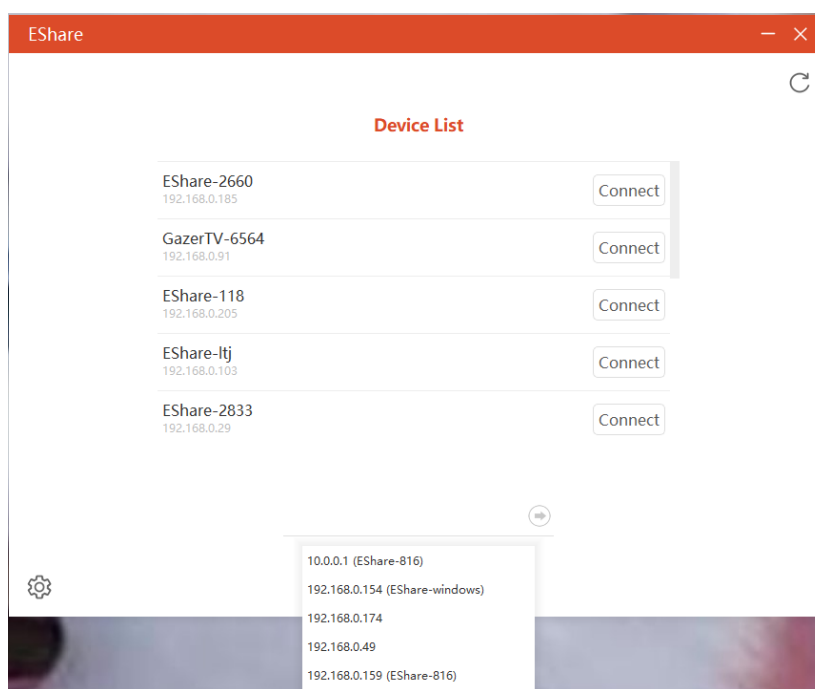
O puede compartir archivos en la pantalla grande con otras aplicaciones compatibles con DLNA.

## 2.3 Guía para Windows/macOS/Chrome OS/Ubuntu

### 2.3.1 Conexión a la pantalla grande

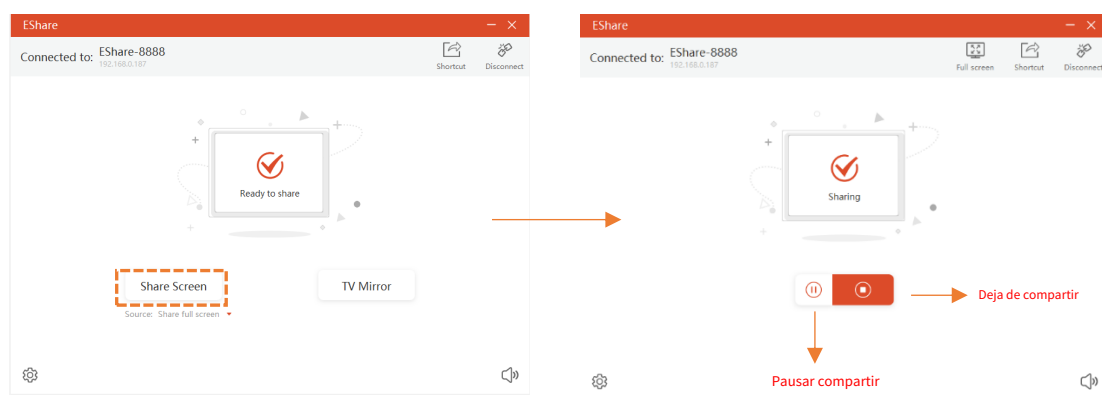
Asegúrese de que sus dispositivos cliente Windows/macOS/Chrome OS/Ubuntu y su pantalla grande estén conectados a la misma red. Hay cuatro modos de conexión de la siguiente manera.

- **Establezca "Nombre del dispositivo" como el modo de conexión (configuración predeterminada):** inicie la aplicación EShare, y EShare buscará automáticamente dispositivos de pantalla grande en la misma red y luego seleccionará el dispositivo en la lista de dispositivos para conectarse a la pantalla grande.
- **Establezca "Código PIN (6 dígitos)/Código PIN (8 caracteres)" como modo de conexión:** inicie la aplicación EShare e ingrese el código PIN para conectarse a la pantalla grande.
- **Ingrese la IP para conectarse:** ingrese la dirección IP del dispositivo receptor para conectarse a la pantalla grande.
- **Seleccione el dispositivo en la lista de historial para conectarse:** haga clic en el cuadro de entrada "Ingrese el código IP o PIN para conectarse" y verá la lista del historial (si corresponde). Seleccione el dispositivo para conectarse a la pantalla grande.

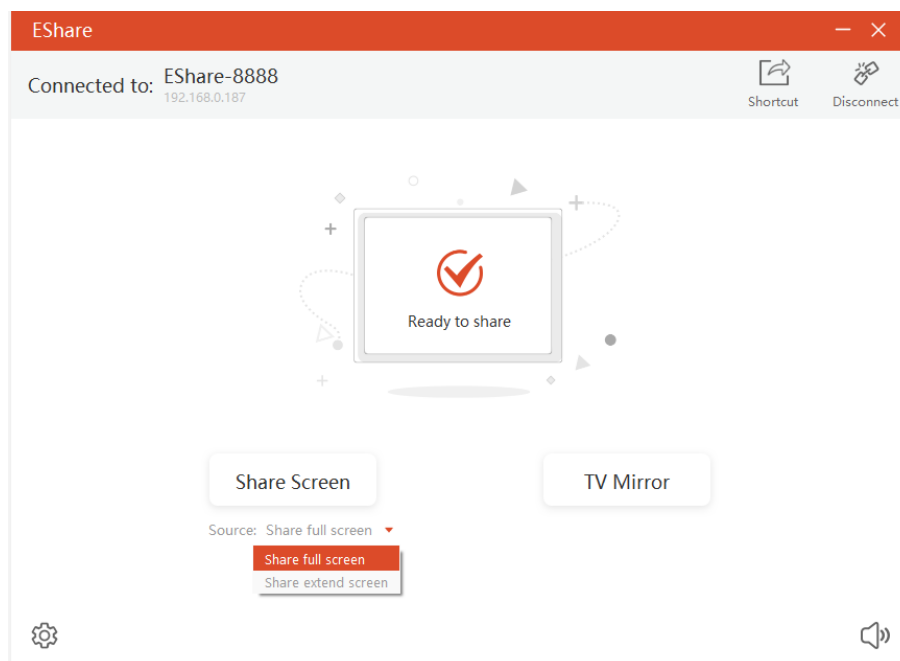


### 2.3.2 Compartir pantalla

Toque "Compartir pantalla" para compartir la pantalla de su PC en la pantalla grande y toque para controlar dispositivos cliente desde la pantalla grande.

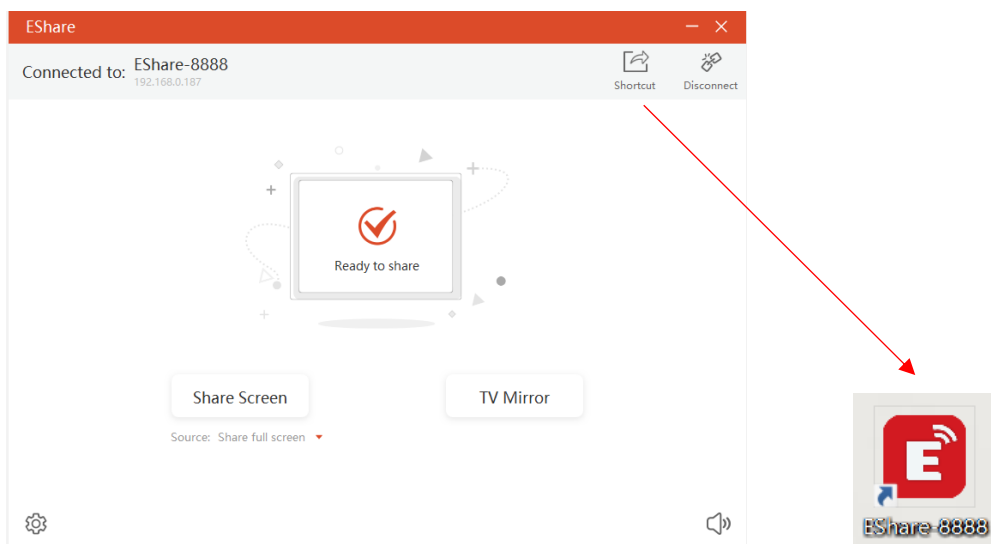


- **Compartir pantalla extendida (para Win 10 1607 o posterior):** para usuarios de Windows, puede hacer clic en "Fuente" para seleccionar "Compartir pantalla extendida" para simplemente compartir su pantalla extendida en la pantalla grande.



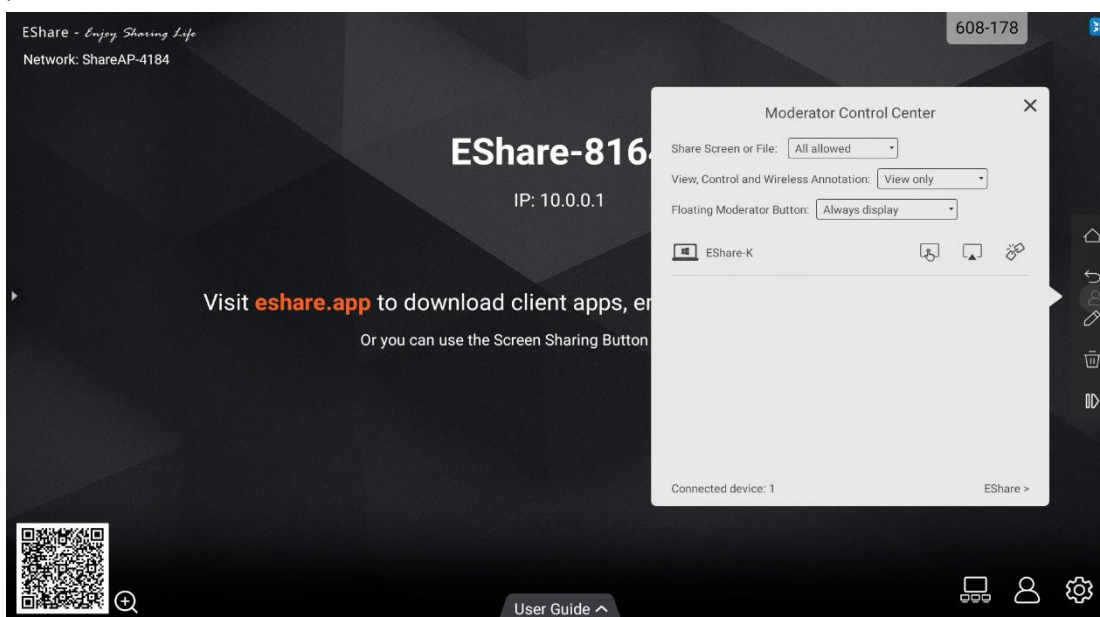
### 2.3.3 Acceso directo de escritorio para compartir pantalla rápidamente

Después de conectarse con el dispositivo receptor, haga clic en el botón "Acceso directo" (solo para Windows) para cree un acceso directo con el nombre del dispositivo receptor. Ejecute este acceso directo en el escritorio para compartir rápidamente la pantalla con la pantalla grande específica.



### 2 .3.4 Espejo de televisión

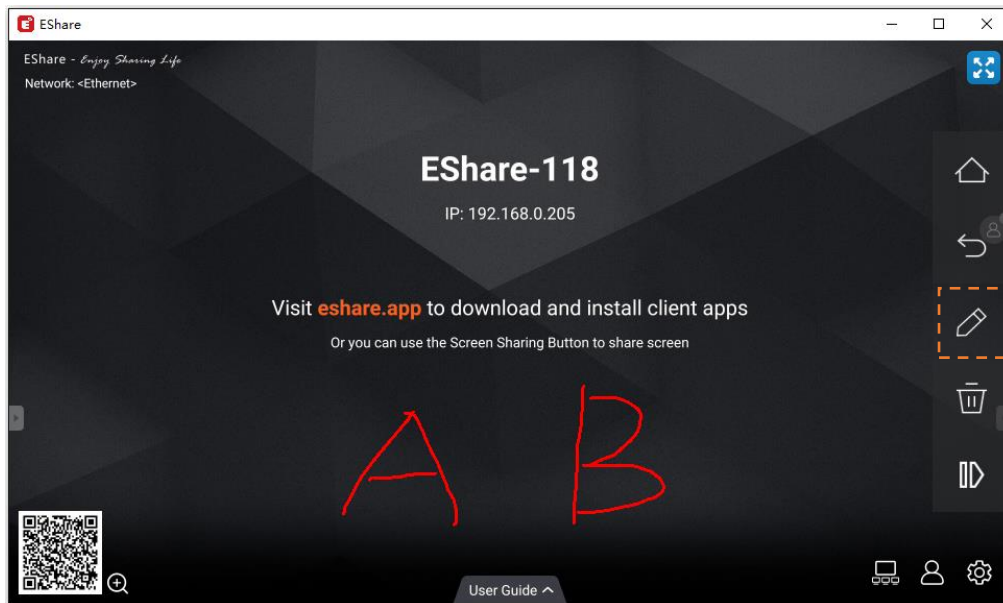
Toque "TV Mirror" para reflejar la pantalla de la pantalla grande en su PC y controlar la pantalla grande.  
pantalla en el lado de la PC.



### 2 .3.5 Anotaciones inalámbricas

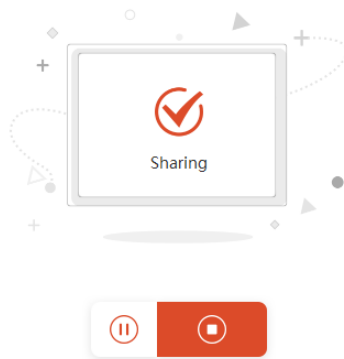
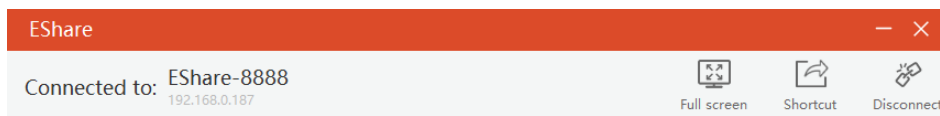
Toque "TV Mirror" y toque el botón del lápiz de escritura en la barra lateral para iniciar la conexión inalámbrica  
anotaciones en la pantalla grande desde la PC.





### 2.3.6 Pantalla completa

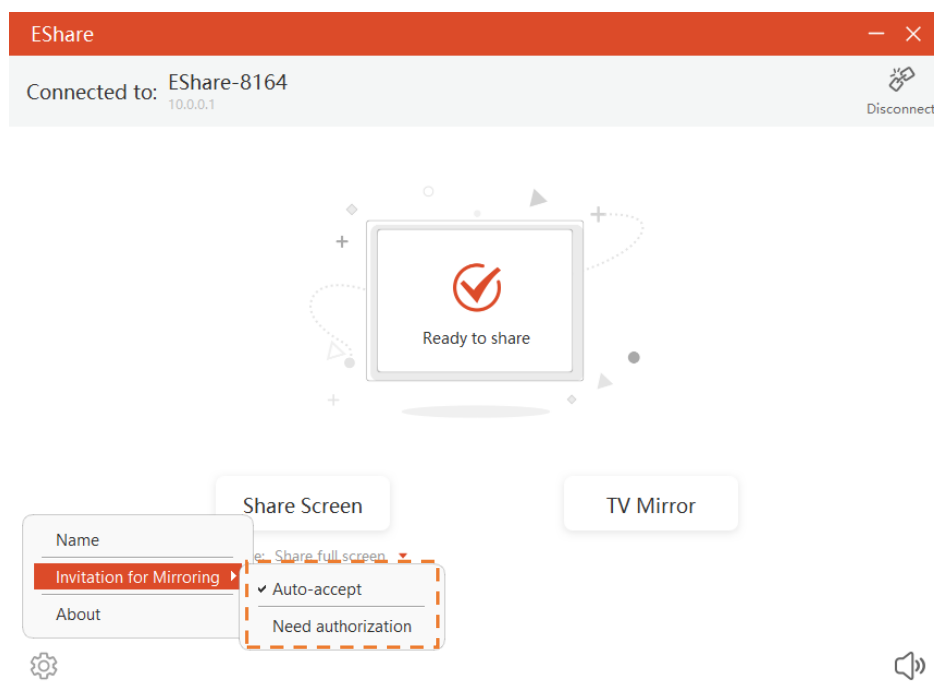
Puede hacer clic en el botón de pantalla completa para mostrar su pantalla exclusivamente en el gran pantalla, incluso si dos o más dispositivos cliente están compartiendo la pantalla.



### 2.3.7 Invitación para Duplicación

Haga clic en "Invitación para duplicar" en Configuración y hay dos opciones siguientes para usted:

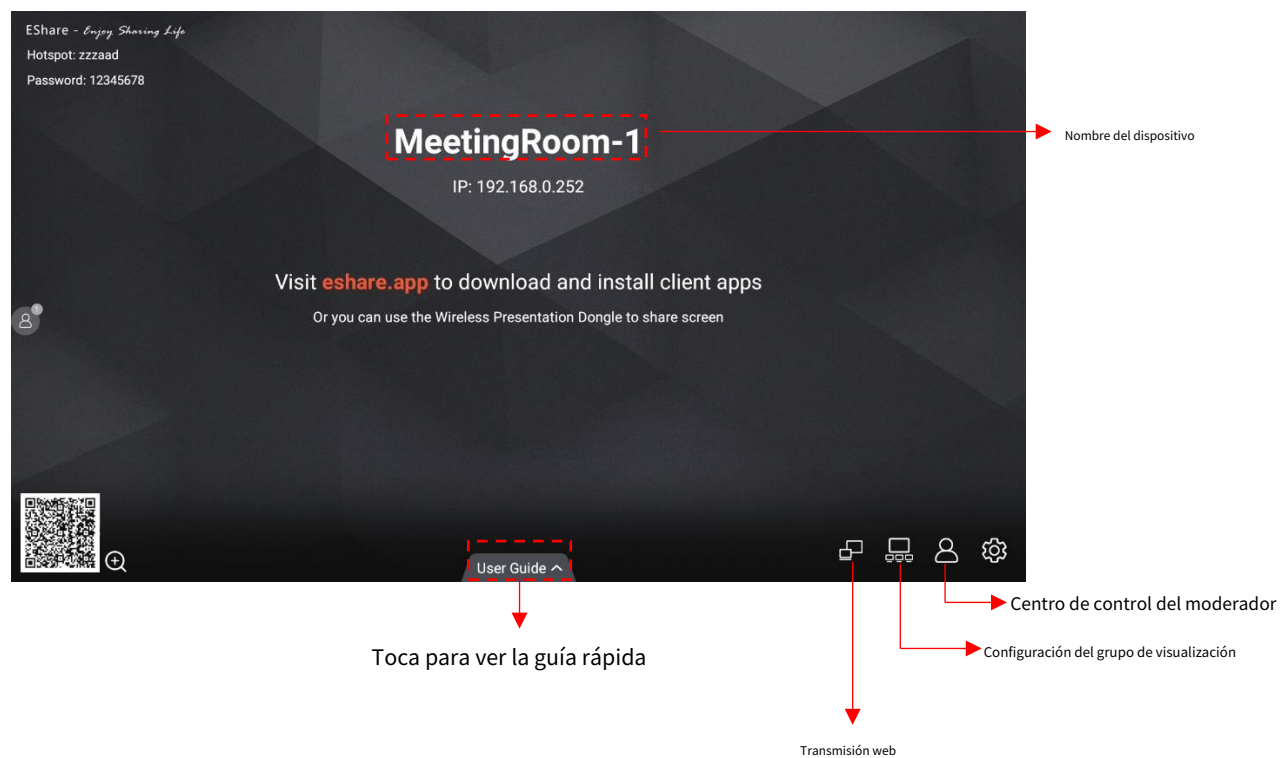
- **Aceptación automática:** acepte la invitación del moderador para compartir la pantalla automáticamente. Cuando el moderador toca el botón "Compartir pantalla" en el Centro de control del moderador, la pantalla de su PC se mostrará en la pantalla grande.
- **Notificarme:** cuando el moderador toca el botón "Compartir pantalla" en Control de moderador Center, la pantalla de su PC no se mostrará en la pantalla grande hasta que acepte la invitación.



### 3 . Receptor ESharePro

#### 3 .1 Características clave

Como se muestra en la figura a continuación, la página principal del receptor ESharePro mostrará el nombre de la red, el código QR, el nombre del dispositivo, la dirección IP, la guía rápida, etc. En la parte inferior a la derecha, se han diseñado tres opciones principales del Grupo de visualización, el Centro de control del moderador y la Configuración.



#### 3 .2 Configuración

En la página Configuración de ESharePro, puede personalizar el nombre del dispositivo, el modo de conexión, varias pantallas, etc.



**Mostrar el nombre del dispositivo en la pantalla:** si el interruptor está en ON, el nombre del dispositivo cliente se mostrará en la parte superior izquierda del dispositivo receptor.

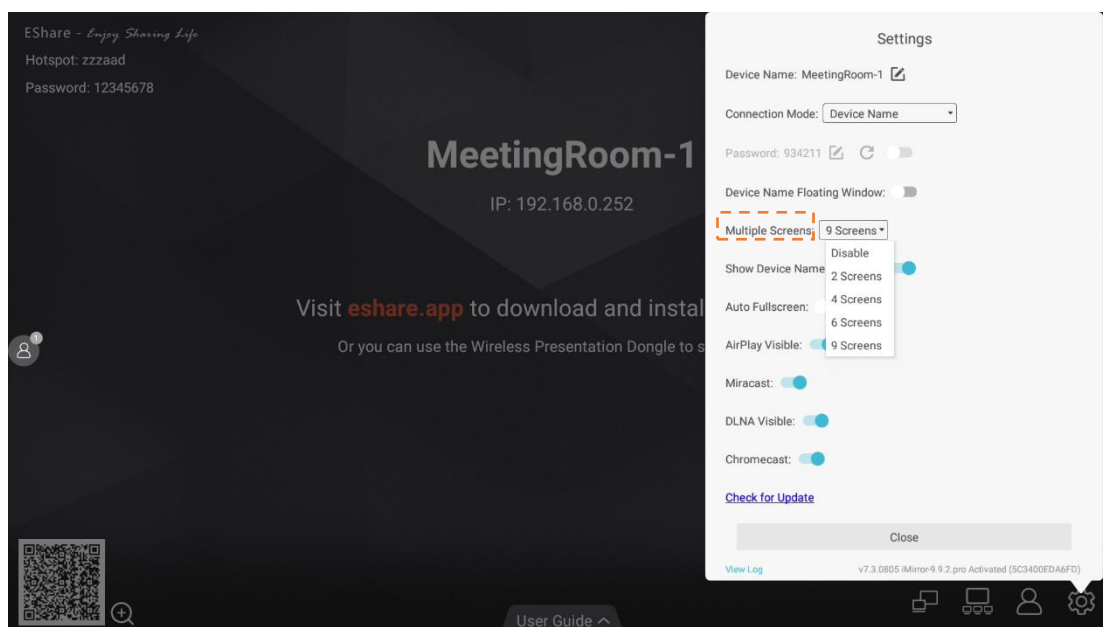
**Pantalla completa automática:** si el interruptor está en ON, la pantalla del cliente cubrirá la pantalla completa automáticamente aunque la relación de aspecto de la pantalla del cliente y el dispositivo receptor sea diferente (la pantalla puede estar un poco distorsionada)

**AirPlay Visible:** si el interruptor está encendido, los dispositivos iOS y macOS pueden compartir la pantalla con AirPlay en lugar de instalar cualquier aplicación. Si está APAGADO, los usuarios deben usar las aplicaciones del cliente EShare para compartir la pantalla.

### 3 .3 Múltiples Pantallas

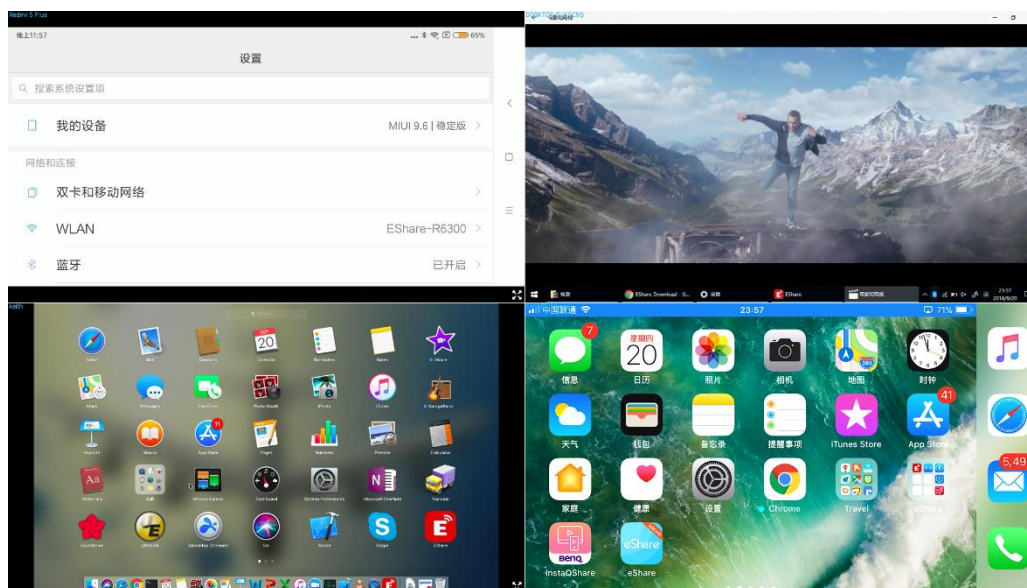
#### 3 .3.1 Configuración de múltiples pantallas

Inicie ESharePro en la pantalla grande, toque el botón "Configuración" en la parte inferior derecha para configurar varias pantallas. Se pueden configurar 9 pantallas divididas como máximo.



#### 3 .3.2 Visualización de múltiples pantallas

Se pueden compartir múltiples pantallas de dispositivos cliente con el receptor al mismo tiempo, y el La pantalla del receptor se dividirá automáticamente.



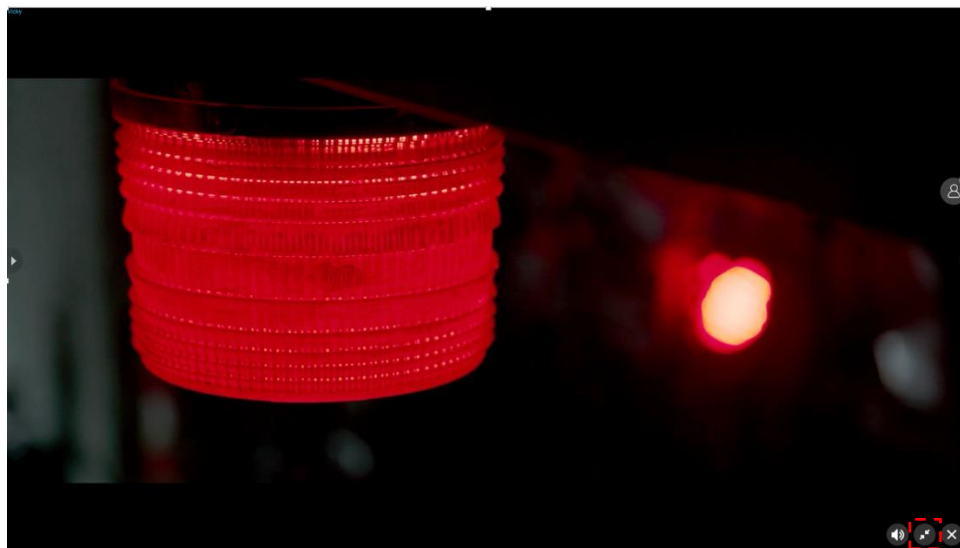
### 3 .3.3 Cambiar la fuente de audio

El audio del último dispositivo compartido se emitirá de forma predeterminada desde la pantalla grande en multi-modulo de pantalla. Puede tocar cualquiera de las ventanas divididas en la pantalla grande para seleccionar el audio fuente de salida

*Notas: para teléfonos Android con Android 10.0 o posterior, el audio se puede transmitir a la gran se muestra mientras se duplica, y la transmisión de audio solo funciona si las otras aplicaciones permiten que se grabe su audio. Cabe señalar que para Android OS 9.0 o anterior, el audio no se puede transmitir como Google no comparte la API necesaria para la transmisión de audio. El audio de esos teléfonos Android mientras se comparte la pantalla se emitirá solo desde los teléfonos.*

### 3 .3.4 Pantalla completa o pantallas múltiples

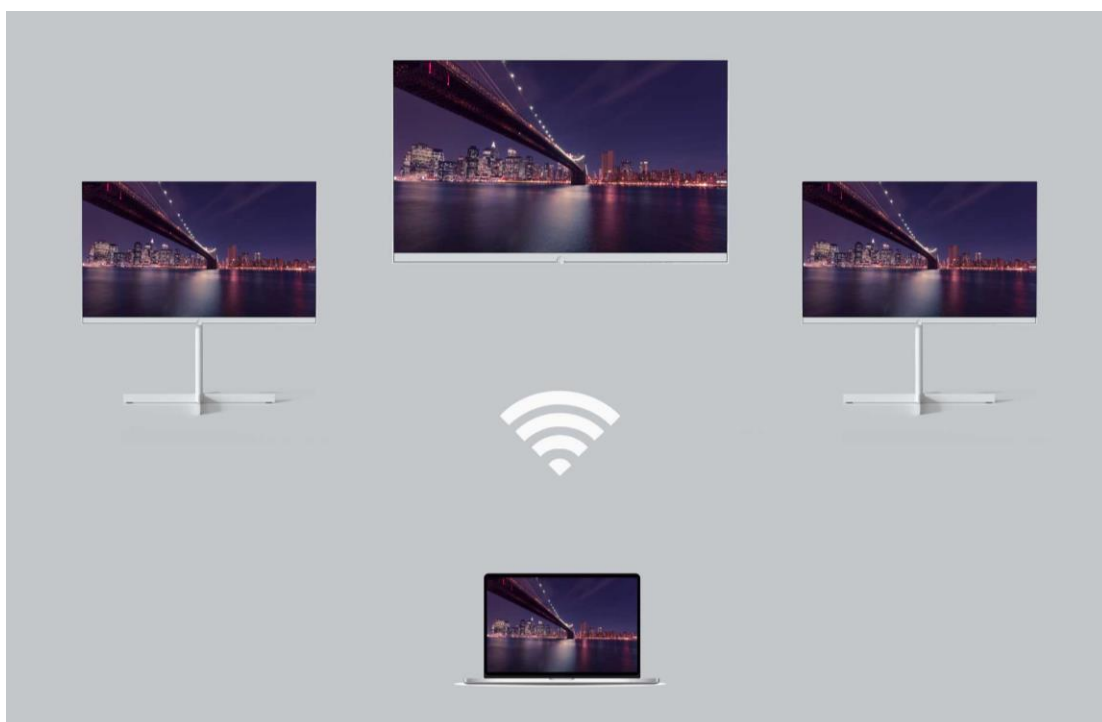
Toque el ícono de pantalla completa en la parte inferior derecha de la pantalla grande en el modo de pantalla múltiple para mostrarlo en pantalla completa. Vuelva a hacer clic en el icono para salir de la pantalla completa y volver a varias pantallas.



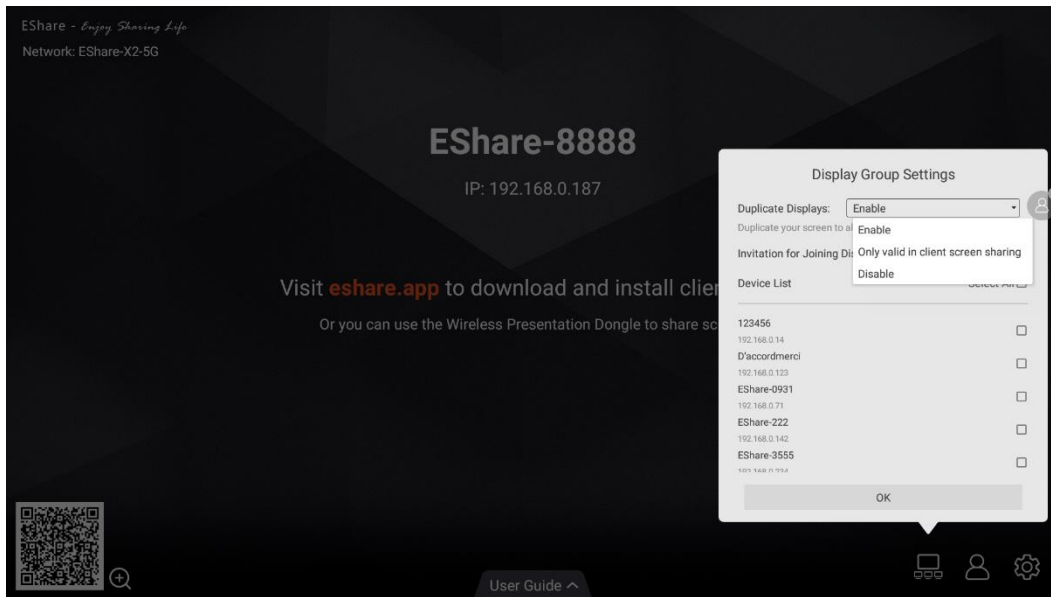
### 3.4 Grupo de visualización

Condición previa: ESharePro está instalado y activado, y los dispositivos receptores están en el misma red de área local (LAN).

Descripción de la función: la pantalla principal se puede duplicar en múltiples pantallas grandes simultáneamente, y el dispositivo cliente también se puede duplicar en varias pantallas receptoras.

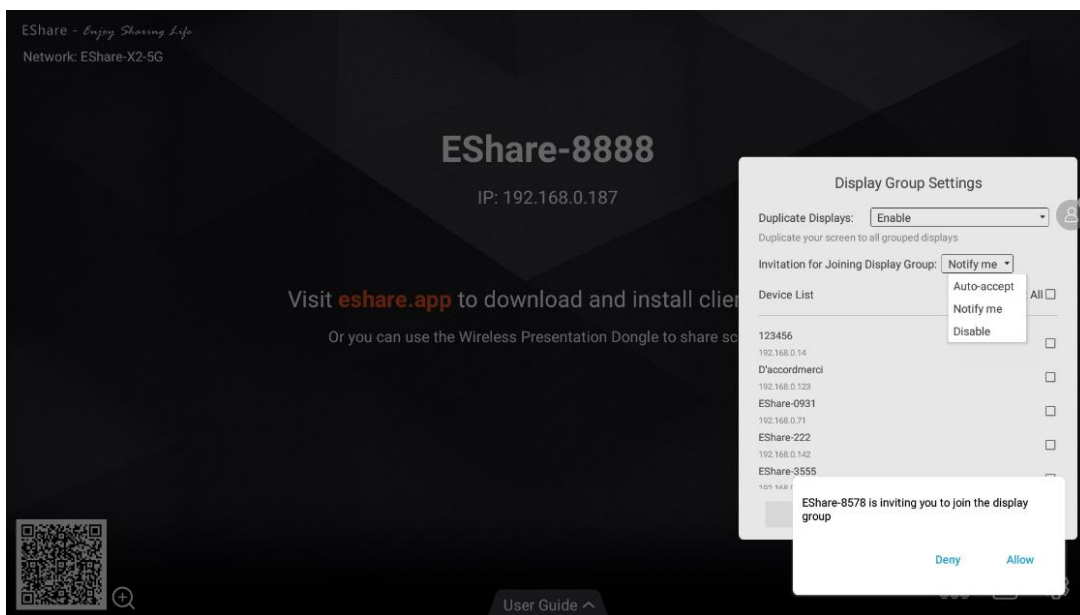


#### 3.4.1 Opciones para pantallas duplicadas



- **Habilitar:** Verá que se enumeran las otras pantallas preinstaladas de ESharePro en la misma red (si las hay). A continuación, seleccione una pantalla para unirse al grupo de pantallas y haga clic en "Aceptar" para aplicar la configuración.
- **Sólo válido en pantalla compartida de cliente:** Solo cuando el remitente está transmitiendo una pantalla, los dispositivos en el grupo de visualización se sincronizarán para mostrar
- **Deshabilitar:** Deshabilite la función de grupo de visualización.

### 3.4.2 Opciones de Invitación

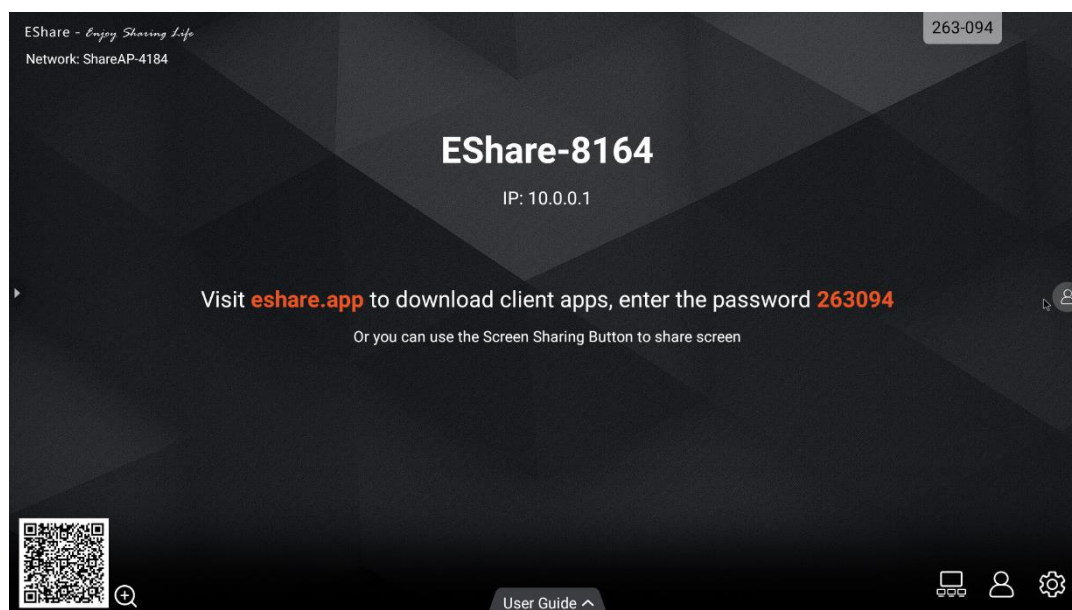


- **Aceptación automática:** otras pantallas pueden compartir su pantalla con esta pantalla sin ningún permiso.

- **Notificar:** verá un cuadro de diálogo cuando su pantalla sea invitada a unirse al grupo, y otras pantallas pueden compartir su pantalla con esta pantalla solo cuando usted permita la invitación.
- **Deshabilitar:** Todas las invitaciones a grupos de visualización se rechazarán automáticamente.

### 3 .5 Centro de control del moderador

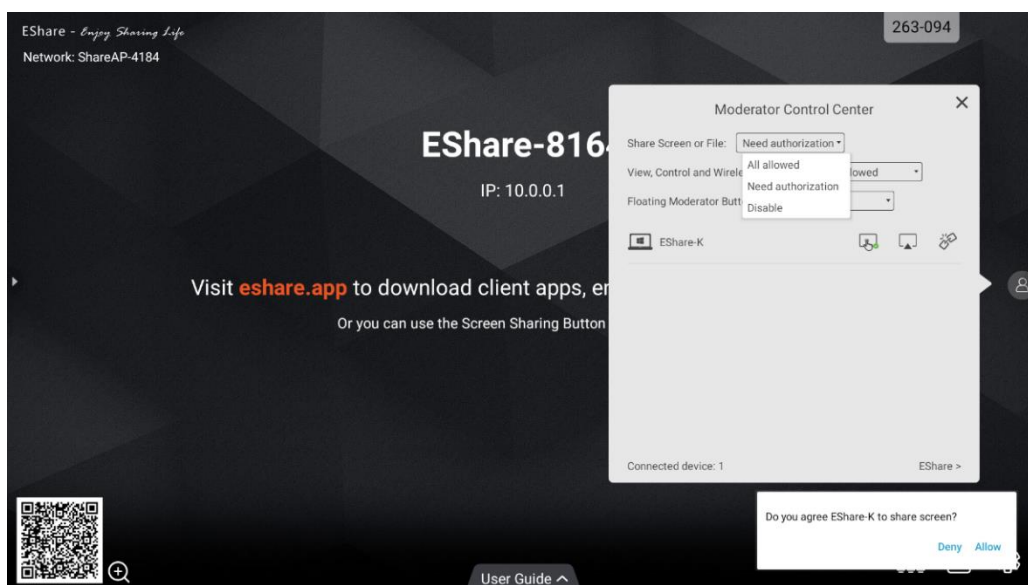
Inicie "ESharePro" y haga clic en el botón de control del moderador en la esquina inferior derecha para ingresar al centro de control del moderador. También puede ingresar al centro de control del moderador tocando el botón de moderador flotante.



#### 3 .5.1 Opciones para “Compartir pantalla”

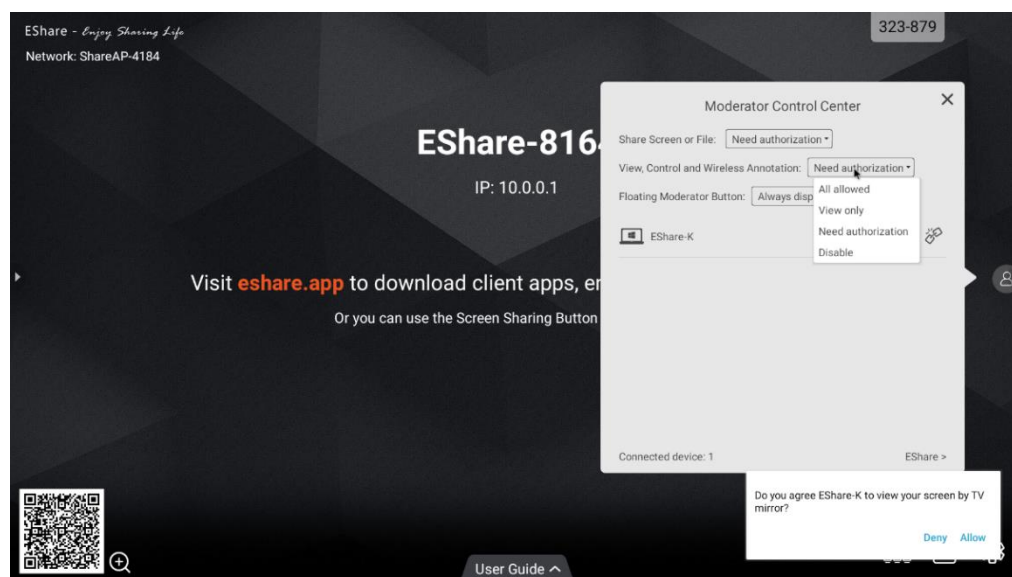
- **Permitir:** los dispositivos cliente pueden compartir pantalla o compartir imágenes/audio/videos/archivos en la pantalla grande. La aplicación cliente para iOS o Android también puede compartir la cámara con la pantalla grande en tiempo real.
- **Necesita autorización:** los dispositivos cliente pueden compartir pantalla o compartir imágenes /audio/videos/archivos/cámara a la pantalla grande solo cuando se selecciona la opción "Permitir" en el cuadro de diálogo de autorización para compartir pantalla.
- **Deshabilitar:** cualquier dispositivo cliente no puede compartir imágenes/audio/videos/archivos/capturas de cámara si la opción "Compartir pantalla o archivo" está configurada como "Deshabilitar".






### 3 .5.2 Opciones para “Ver, Controlar y Anotación Inalámbrica”

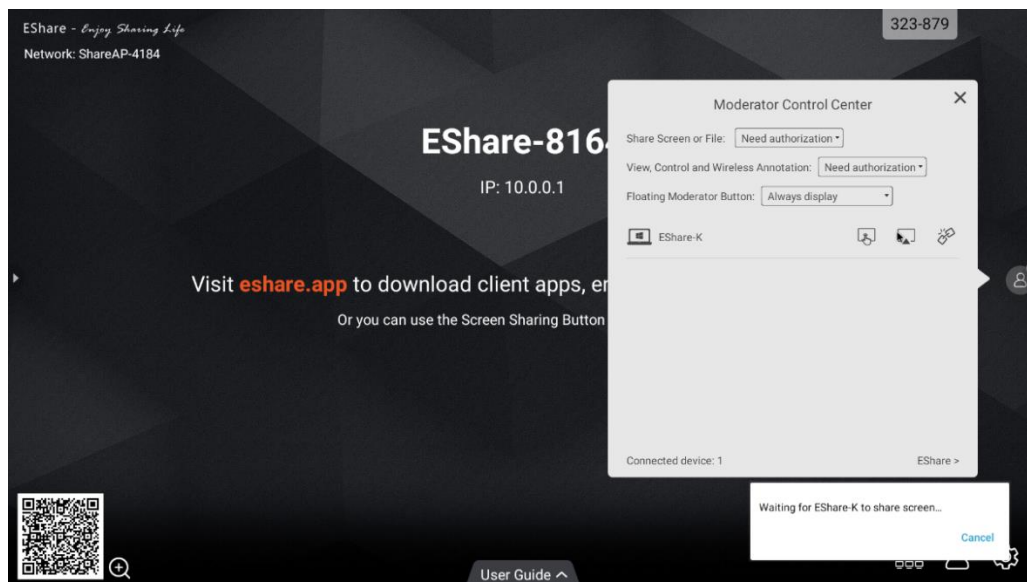
- **Permitió:** los dispositivos cliente pueden ver y controlar la pantalla grande, pueden hacer anotaciones en la TV Espejo o control remoto.
- **Necesita autorización:** Los dispositivos cliente pueden ver y controlar la pantalla grande y pueden hacer anotaciones en TV Mirror o Remote Control solo cuando se selecciona la opción "Permitir" en el cuadro de diálogo de autorización.
- **Sólo vista:** los dispositivos cliente solo pueden ver la pantalla grande en TV Mirror, pero no pueden controlar la pantalla grande ni hacer anotaciones.
- **Deshabilitar:** cualquier dispositivo cliente no puede ver, controlar la pantalla grande en TV Mirror o Remote Control, ni hacer anotaciones.




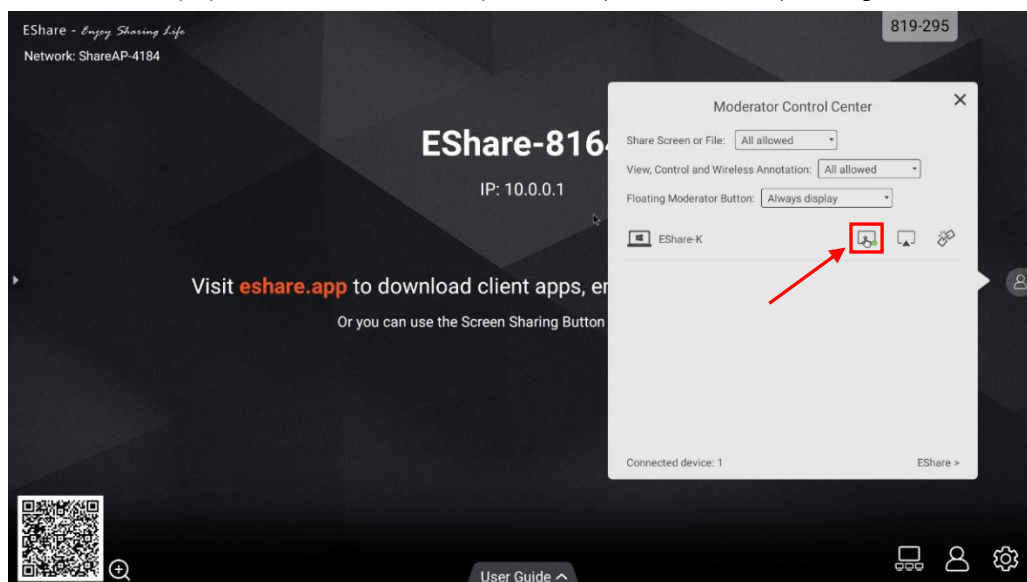
### 3 .5.3 Otras opciones en el Centro de control del moderador


Condición previa: el dispositivo cliente está conectado a la pantalla grande.

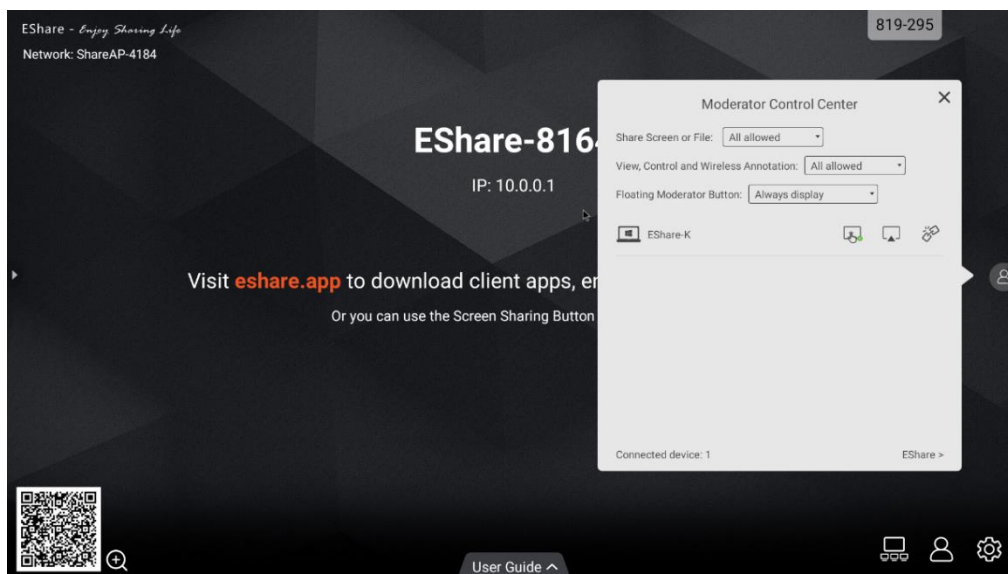
- **Invite al dispositivo cliente a compartir pantalla:** seleccione cualquier dispositivo cliente en el moderador centro de control y haga clic en el botón  para invitar al dispositivo cliente a compartir pantalla, y toque este botón para dejar de compartir cuando el dispositivo cliente está compartiendo la pantalla.



- **Permita que el dispositivo cliente controle la pantalla grande:** toque el botón de control de pantalla  para habilitar o deshabilitar el permiso de control del cliente para la pantalla grande. Si este botón está marcado con una pequeña marca verde, muestra que el cliente puede controlar la pantalla grande.



- **Desconecte el dispositivo cliente:** toque el botón "desconectar"  y seleccione "OK" en el cuadro de diálogo para desconectar el dispositivo cliente.



### 3.6 Transmisión web

Con la función WebCast más reciente, puede proyectar la pantalla ingresando la ID en el navegador sin descargar e instalar la aplicación. También es compatible con control remoto basado en Internet. proyección de pantalla sin restricciones de dominio de red.

Es compatible con Windows, macOS, Ubuntu, Chrome OS y más. Los navegadores recomendados para varios sistemas operativos son los siguientes.

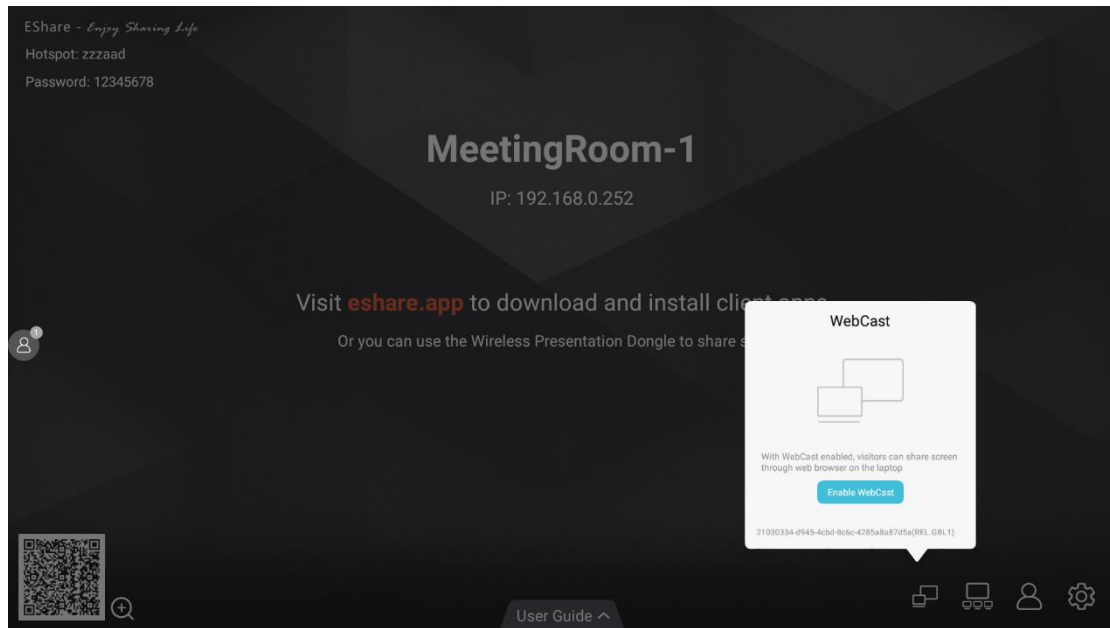
- Windows: Google Chrome, Microsoft Edge,
- macOS 10.15 y posterior: Apple Safari, Google Chrome
- Sistema operativo Chrome: Google Chrome
- Ubuntu: Firefox, Google Chrome

Nota: WebCast no funciona con navegadores de teléfonos. La respuesta táctil no funciona con

Transmisión web.

#### 3.6.1 Habilitar transmisión web

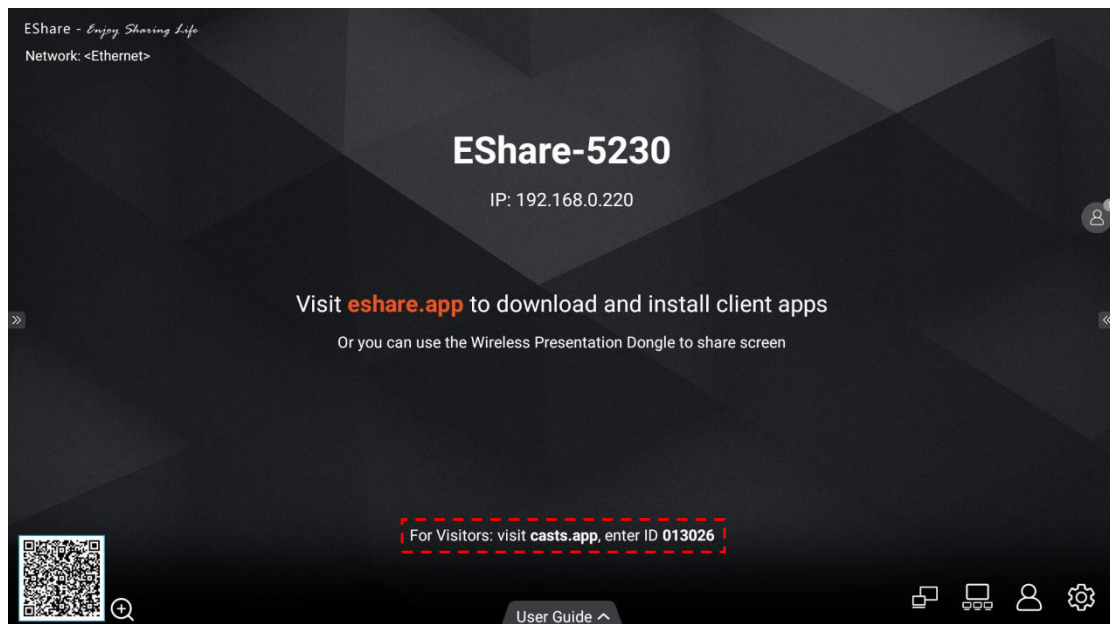
Toque el botón "Habilitar WebCast" para iniciar el servicio WebCast.

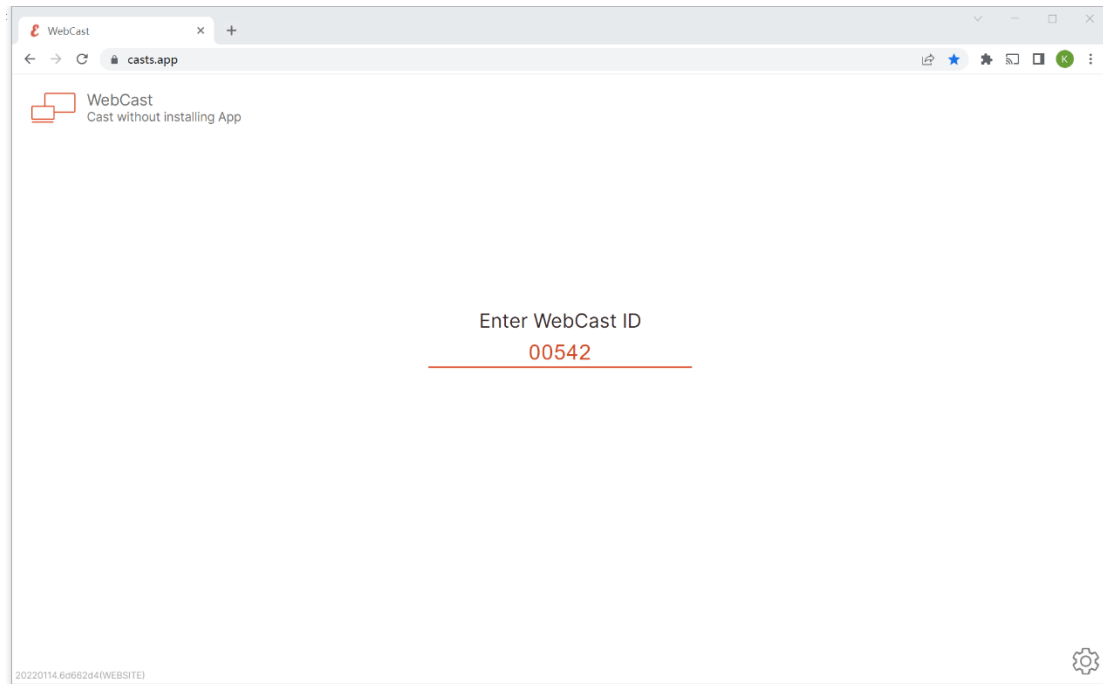


### 3 .6.2 Guía para WebCast

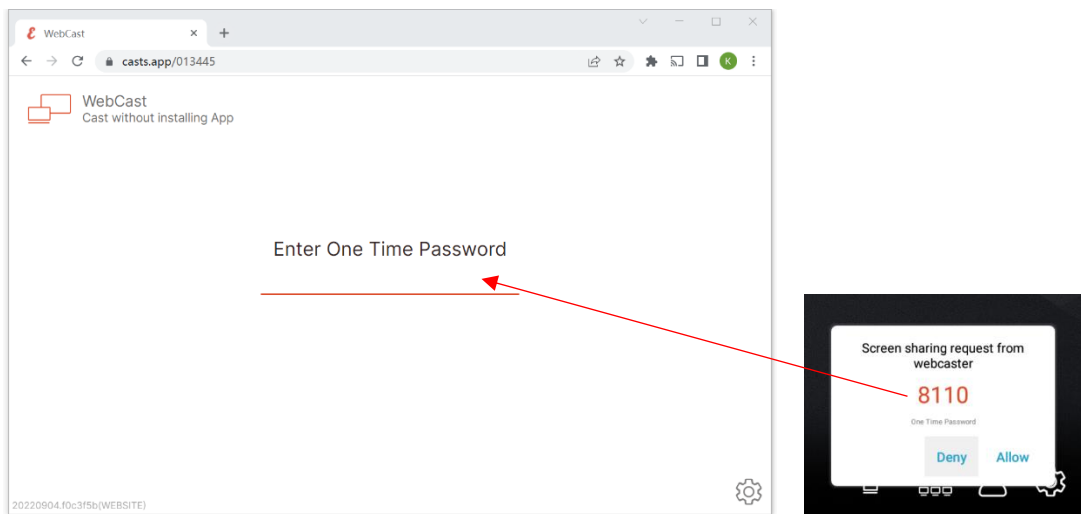
WebCast funcionará en modo en línea si su pantalla tiene acceso a Internet, y puede transmitir su pantalla siguiendo los pasos.

- 1 ) Visite "casts.app" con el navegador web de su computadora portátil e ingrese el ID de WebCast.

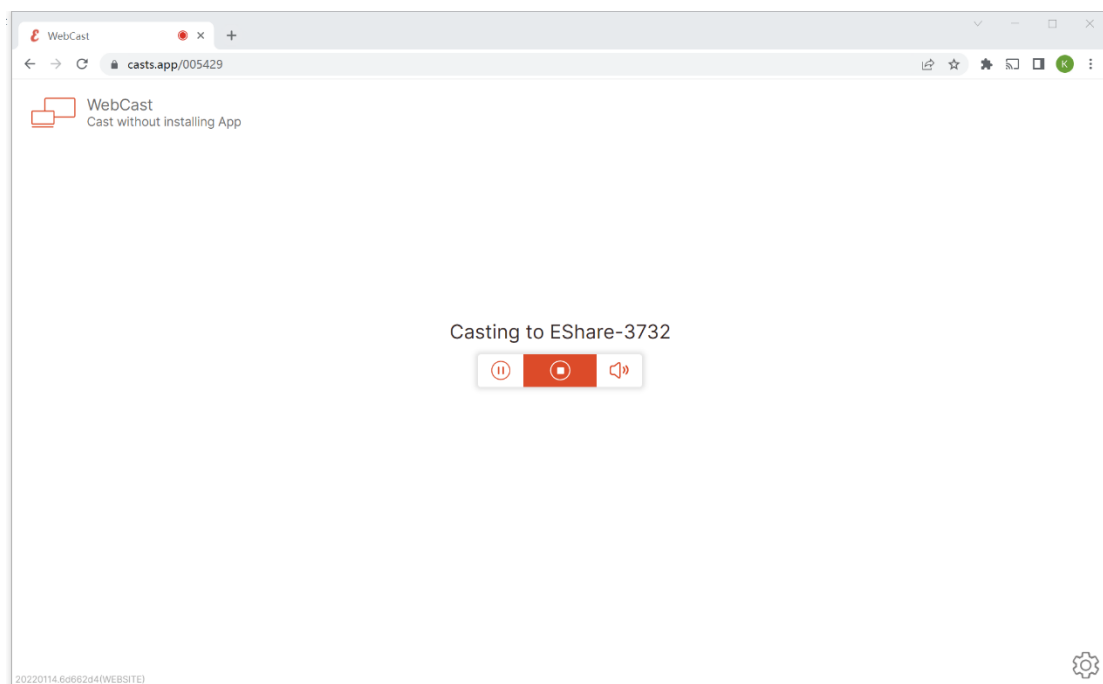
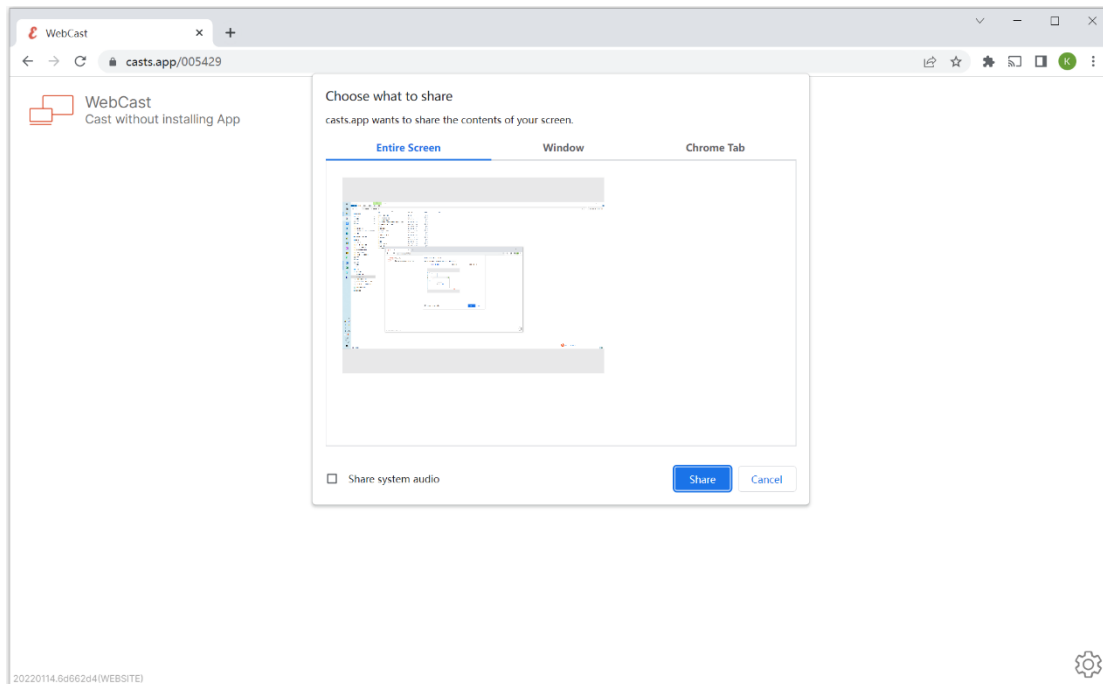




2 ) Ingrese la contraseña de un solo uso que aparece en la pantalla grande (o toque el botón "Permitir" en él) para establecer una conexión WebCast. El moderador puede permitir o denegar su solicitud de transmisión de WebCast.



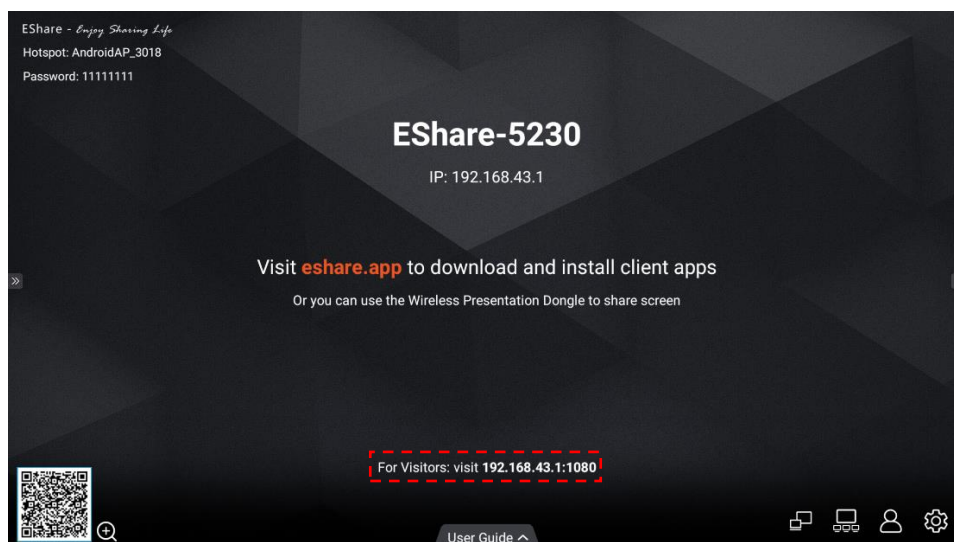
3 ) Aparecerá el cuadro de diálogo de selección de contenido para compartir pantalla, puede elegir "Toda la pantalla", "Ventana" o "Pestaña Chrome", y marque la opción "Compartir audio del sistema". Luego haga clic en el botón "Compartir" para comenzar a transmitir.



### 3 .6.3 Modo fuera de línea

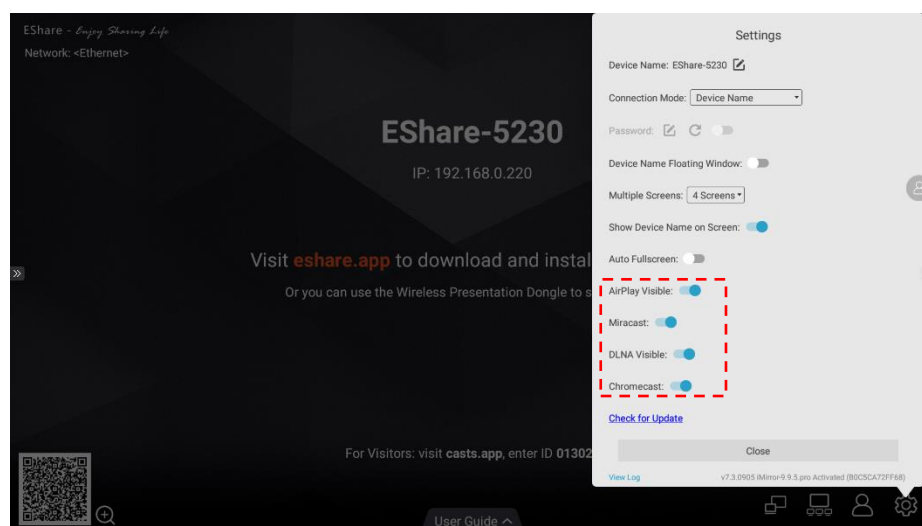
WebCast funcionará en modo sin conexión si la pantalla grande no puede acceder a Internet. los El enlace de WebCast se creará utilizando la dirección IP de LAN de la pantalla grande con el puerto 1 0 8 0 .

*Sugerencias: es posible que reciba un mensaje "NET::ERR\_CERT\_AUTHORITY\_INVALID" en el navegador web, ignórelo y toque el botón Avanzar, luego elija "Proceder a [la dirección IP de LAN de la pantalla grande]" para ingresar al WebCast página.*



#### 4 . Casting SIN APLICACIONES

Si las aplicaciones iMirror, Miracast, Chromecast y DLNA están preinstaladas en la pantalla, puede encontrar los interruptores correspondientes en la página de configuración de ESharePro.

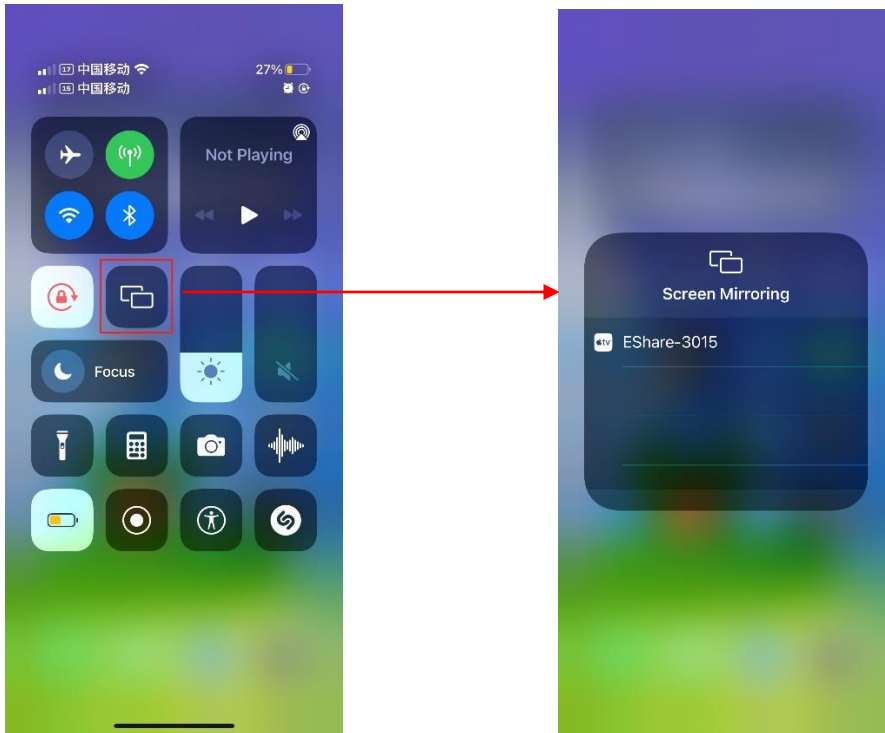


#### 4 .1 AirPlay

Con AirPlay Visible habilitado, los dispositivos Apple (como iPhone/iPad/MacBook/iMac) pueden transmitir la pantalla a la pantalla grande con Screen Mirroring función en iOS.

#### 4 .1.2 Guía para iPhone Screen Mirroring





#### 4 .1.3 Guía para MacBook Screen Mirroring







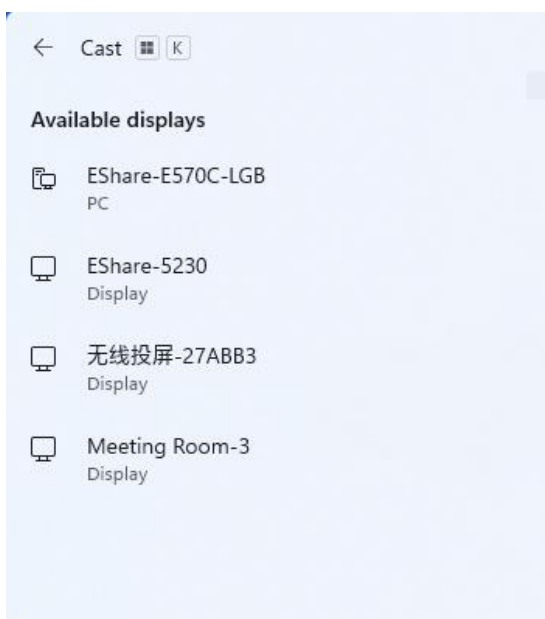
*Sugerencias: si AirPlay Visible está deshabilitado, los usuarios deben instalar la aplicación EShare para compartir la pantalla.*

## 4 .2 Miracast

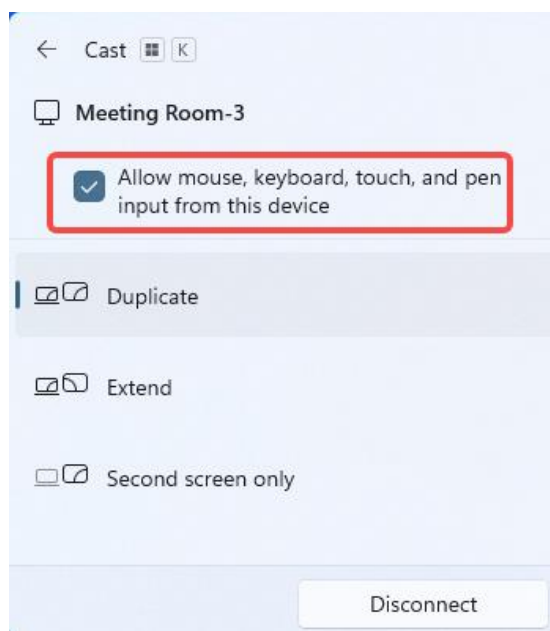
Con el interruptor Miracast habilitado, las computadoras portátiles con Windows o los teléfonos Android compatibles con Miracast pueden descubrir la pantalla grande y seleccionarla para proyectar la pantalla.

### 4 .2.1 Guía para portátiles con Windows

1 ) Presione Win + K y seleccione el dispositivo para enviar.



2 ) Marque la opción "Permitir entrada de mouse, teclado, toque y lápiz desde el dispositivo" para habilitar la función de retroalimentación táctil.



---

#### 4 .2.2 Guía para teléfonos Android

Abra Cast/SmartView/Wireless Projection... en teléfonos Android (diferentes marcas pueden tener nombres diferentes para esta función), seleccione un dispositivo para proyectar la pantalla.

*La función Miracast depende de la transmisión Wi-Fi directa (P2P) del hardware, por lo que la el rendimiento y la estabilidad tienen mucho que ver con el Wi-Fi de la pantalla grande.*

#### 4 .3 Chromecast

---

##### 4 .3.1 Condiciones previas para usar Chromecast

- 1 ) El interruptor "ChromeCast" en la configuración de ESharePro está habilitado.
- 2 ) Los dispositivos cliente y receptor están en la misma red.
- 3 ) La fecha de la pantalla grande es precisa.


---

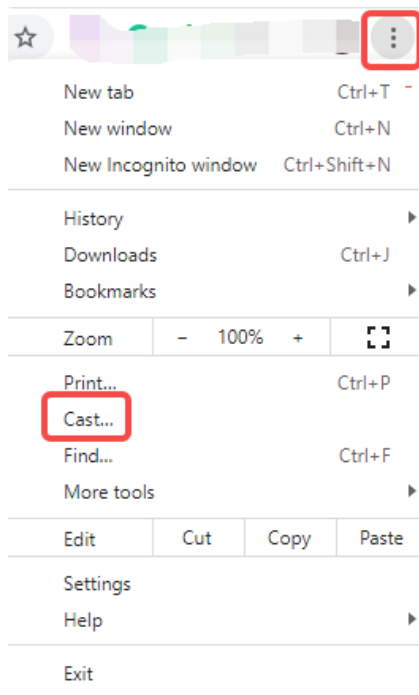
##### 4 .3.2 Guía para Chromecast

- 1 ) teléfonos Android

Abra Transmitir/SmartView/Proyección... (diferentes fabricantes de teléfonos pueden nombrar de manera diferente para esta función), seleccione una pantalla grande para proyectar pantalla.

## 2 ) navegador Chrome

Haga clic en el icono "Más"  en la esquina superior derecha del navegador Chrome, busque el "envío" y luego seleccione un dispositivo de pantalla grande para transmitir la pantalla.



## 3 ) Chromebooks

Haga clic en el reloj del sistema en la esquina inferior derecha, abra "transmitir" y seleccione una pantalla grande para empezar a lanzar.



## 4 ) Youtube

Reproduzca un video, haga clic en el icono Transmitir y seleccione una pantalla grande para transmitir el video.

