

Manual-de-usuario-para-Cell-Go-

1. Quick Start Guide

1.1 Size, Buttons and Indicator

1.2 How to Add & Install a Device

1.2.1 Add a Device

1.2.2 Install a Device

2. How to Use

2.1 Home Page

2.2 Live View Page

2.2.1 Live View

2.2.2 Control

2.3 Device Details Page

2.3.1 Alarm Settings

2.3.2 AI Detection/Cloud Storage (Imou Protect)

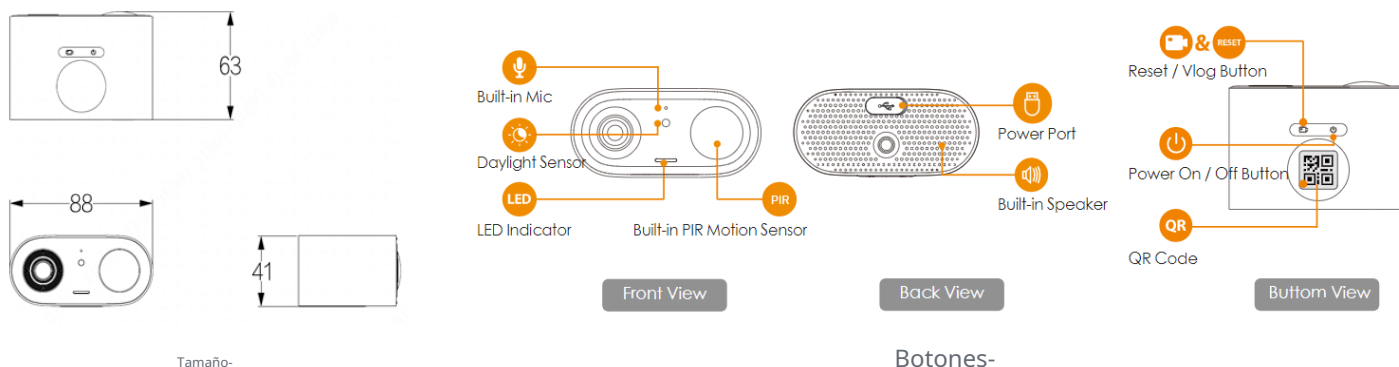
2.3.3 Storage Settings

2.3.4 Device Settings

3. You may want to ask

1. Guía de inicio rápido-

1.1 Tamaño,-Botones-e-Indicador-



1. Botón Restablecer/Vlog-

- Haga clic corto:-Entrar/Salir-del-modo-Vlog,-iniciar-grabación-de-video-continua.-
- Mantenga presionado el botón Vlog/Reset durante 10 segundos: -Escuchará-la-voz-indicativa-'Beep', -significa-reinicio-exitoso.-

2. Botón de encendido/apagado

- Encendido/Apagado: -Mantenga presionado hasta escuchar una voz indicativa-, -luces-LED-verdes-encendidas/apagadas-
- Activar/desactivar el modo AP: doble clic, las luces roja y azul parpadean alternativamente/apagadas

3. Luz indicadora y estado del dispositivo

Luz indicadora-	Estado del dispositivo-
Azul intermitente	Cargando-
Azul sólido-	Completamente cargado-
Verde intermitente	Listo para configurar-
Verde sólido-	Arrancando o funcionando correctamente-
Rojo intermitente-	Desconectado del router-
Rojo sólido-	Funcionamiento defectuoso-
Alternando rojo y azul-	En modo VLOG/Hotspot habilitado-
Alternando rojo y verde-	Actualizando firmware-



Luz indicadora en verde fijo

1.2 Cómo agregar e instalar un dispositivo

1.2.1 Agrega un dispositivo

Video-Tutorial-para-Agregar-

1. Por favor, NO cierre la APLICACIÓN cuando agregue el dispositivo, ya que puede causar el FALLO de configuración.-

2. ¿Qué hacer si la adición falla? - [Tutorial-para-Resetear-](#)

1.2.2 Instalar un dispositivo

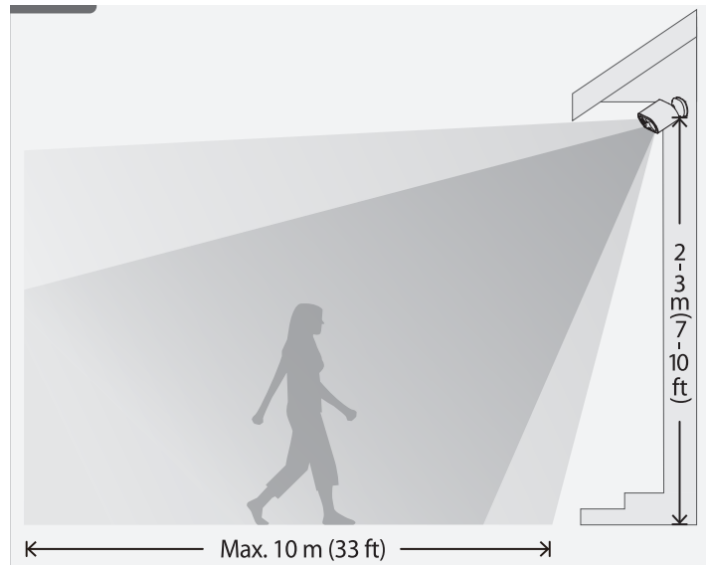
Video-Tutorial-para-Instalación-

1.2.2.1 Posición de instalación-

Altura de instalación: -2-3 m- (7-10 pies)-

Distancia de monitoreo: -<10 m- (<33 pies)-

Ángulo de instalación: -el ángulo entre la cámara y la pared vertical está entre 30°~60°-

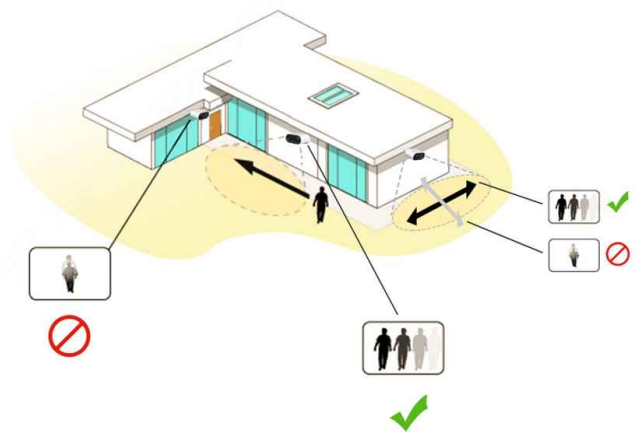


Cámara-Instalación-Precauciones-

Para garantizar que las cámaras funcionen mejor, por favor...

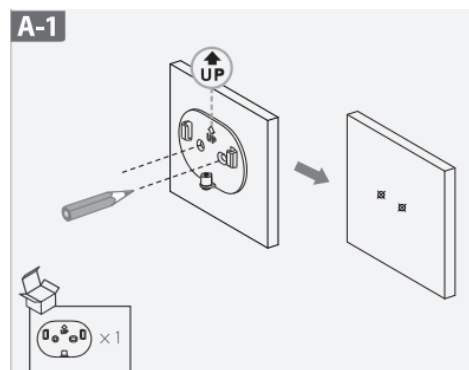
1. Evite apuntar la cámara a cualquier fuente de calor, como el escape de un automóvil y más.
2. Evite instalar cerca de aires acondicionados.
3. Evite apuntar la cámara al espejo.
4. Evite apuntar la cámara a paredes o césped.
5. Evite instalar la cámara verticalmente (la parte inferior de la cámara no debe ser perpendicular al suelo).

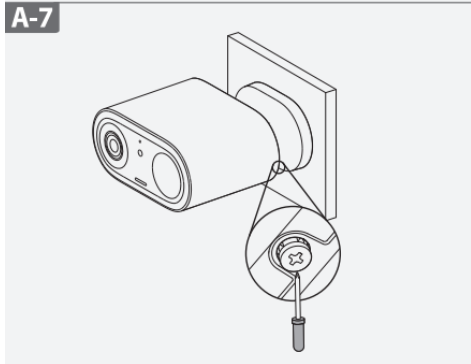
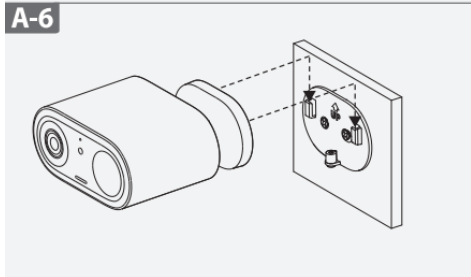
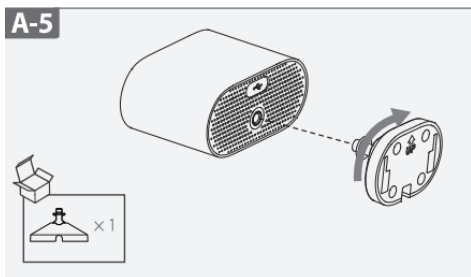
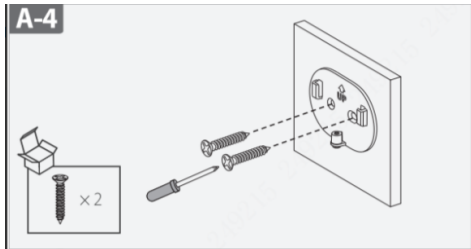
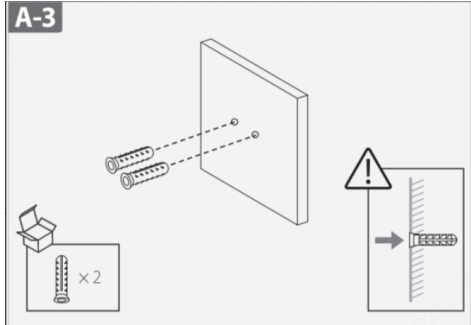
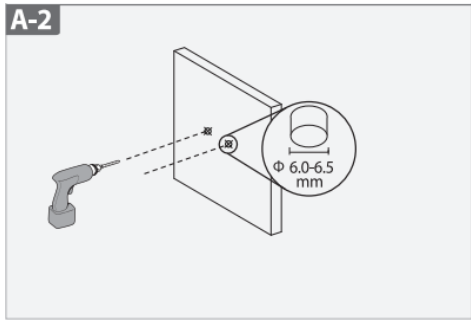
...✘Puedes consultar la imagen de la derecha.



1.2.2.2 Metodo de instalacion-

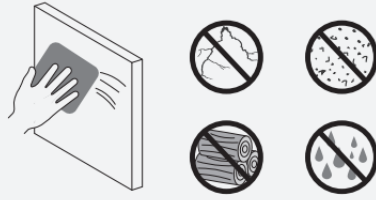
Método-A-(Instalación-Punch)-



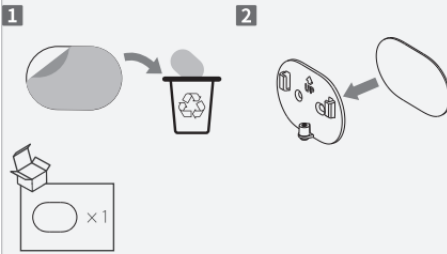


Método-B-(Pegar-Instalación)-

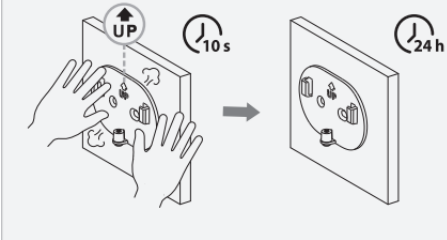
B-1



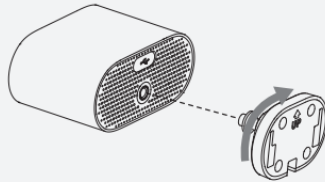
B-2



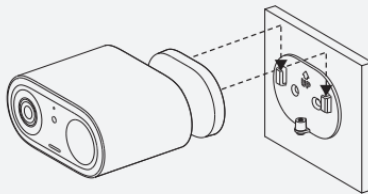
B-3



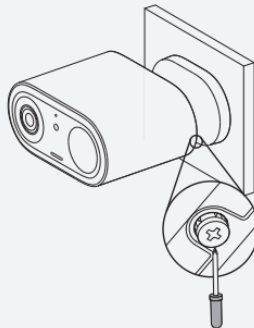
B-4



B-5

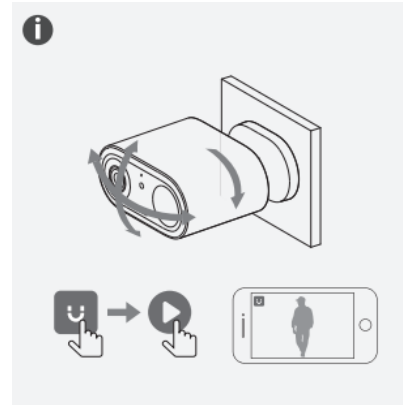
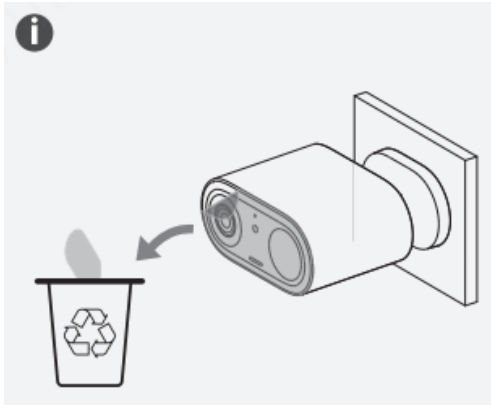


B-6



1.Después de la instalación, retire la película protectora frontal

2.Una vez completada la instalación, ajuste el ángulo de la cámara para asegurarse de que la persona aparezca "verticalmente" en la pantalla, lo que ayudará a mejorar la Precisión-de-detección.- Las personas que se mueven-a-izquierda-y-derecha-en-la-pantalla-tienen-más-probabilidades-de-activar-eventos-de-alarma-que-aquellas-que-aquellas-que-miran-o-lejos-de-la-cámara -



2.-Cómo utilizar-

2.1 Página principal-

1.Modos-no-molestar-(también conocido como modo-DND)--

2.Tarjeta de producto:--

a.Nombre-personalizado-

b.Estado-del-almacenamiento-local-

C.Intensidad de la señal Wi-Fi

d.Duración de la batería-

mi.Imou-protector-

F.Cambiar al modo de privacidad

gramo.Miniaturas-de-alarma-reciente-

h.Más:-

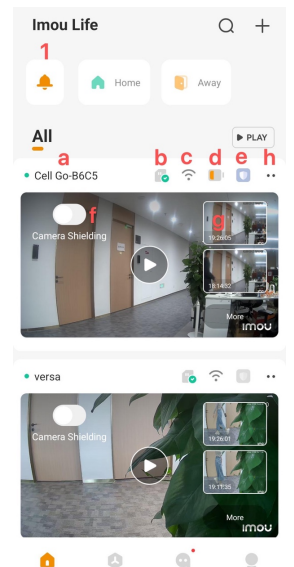
i.Información-de-alarma-

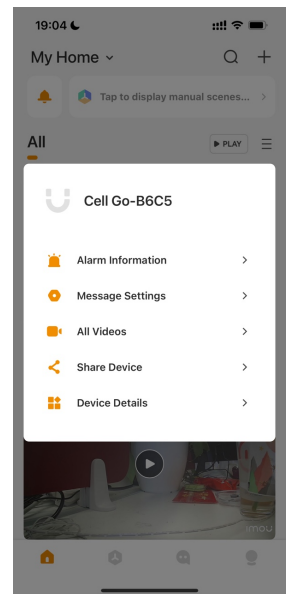
ii.Configuración-de-notificaciones-(-Configuración-de-mensajes)--

III.Todos-Videos-(Grabaciones)-

IV.Compartir-dispositivo-

v.Detalles del dispositivo





2.2 Página de visualización en vivo

2.2.1 Vista en vivo-

a. Compartir-

b. Detalles del dispositivo

c. Cambio de sonido para visualización en vivo

d. Cambio-de-grabación-de-visualización-en-vivo:-

m. Interruptor-de-micrófono:-Cuando-está-encendido,-puedes-hablar-bidireccionalmente-

Consejos:-Durante-la-conversación-bidireccional,-aparece-un-icóno-de-micrófono-flotante-para-simular-diferentes-sonidos.-

f. Captura-de-pantalla:-puedes-buscar-y-descargar-capturas-de-pantalla-en-archivos-locales-

g. Resolución:-2K,-1080P,-480P-

h. Vista previa de la página-

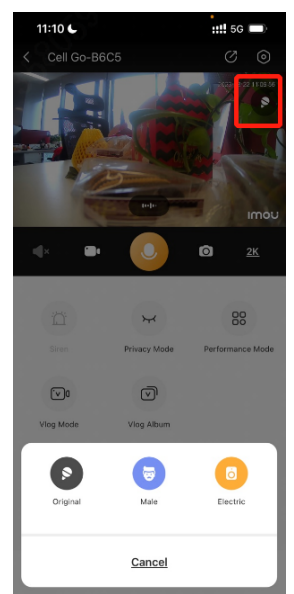
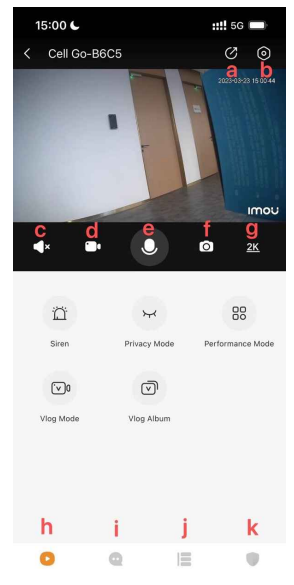
i. Página de bandeja de entrada: -Ver-mensajes-de-alarma-

j. Pagina-de-videos:-Ver-videos-historicos-

i. La-página-de-grabación-tiene-almacenamiento-en-la-nube-y-ruta-de-almacenamiento-de-tarjeta-

ii. El almacenamiento en la nube solo registra eventos y la visualización del video completo se puede encontrar en el almacenamiento de la tarjeta.

k. Imou-protoger-



2.2.2 Control-

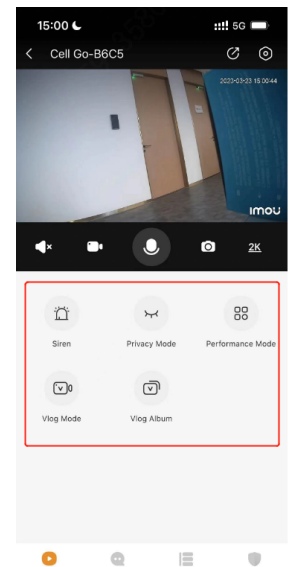
a.Sirena:-Encender/Apagar-la-sirena-manualmente-

b.Modo-privacidad:-Activar/desactivar-el-modo-privacidad-

C.Modo de rendimiento: modos de trabajo, que incluyen: modo común, modo de alto rendimiento, modo de ahorro de energía, modo de grabación continua, modo personalizado, modo Vlog

d.Modo Vlog:-Activar/desactivar-modo-Vlog-

mi.Álbum-de-Vlog:-Puedes-ver-el-Vlog-grabado-aquí.-



2.3Página-Detalles-del-dispositivo-

La-página-de-detalles-del-dispositivo-de-Cell-Go-contiene-un-total-de-8-módulos:-

1.Ver-información-básica-del-dispositivo:-Ver-nombre-del-dispositivo,-número-de-serie,-etiqueta-del-dispositivo(-código-QR-),-versión-de-firmware-y-otra-información-básica;-modificar-nombre-del-dispositivo-y-contraseña-del-dispositivo;-comentarios-del-usuario.-

2.Información-del-entorno-del-dispositivo:-nivel-de-batería,-intensidad-de-la-señal-de-Wi-Fi-

3.Vista previa del dispositivo: captura y personalización automática

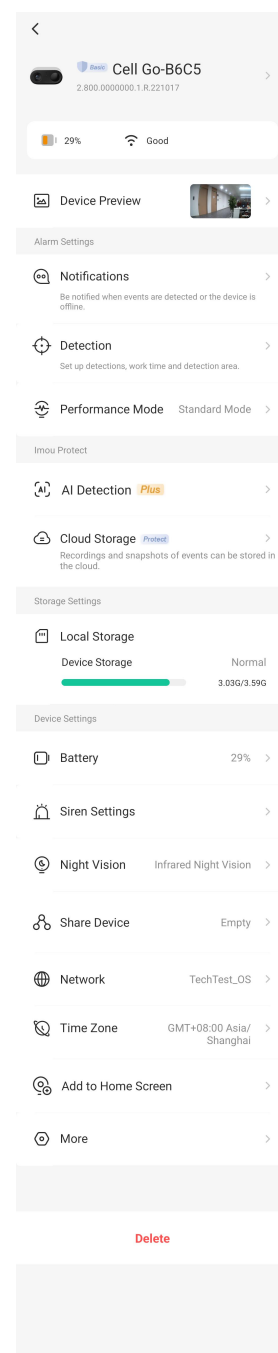
4.Configuración-de-alarma:-Establecer-notificaciones-de-alarma-(push),-parámetros-de-detección-(tipo,-sensibilidad,-región,-período-de-tiempo,-etc.),-modo-de-trabajo-

5.Imou-Protect:-servicio-de-valor-agregado,-las-funciones-correspondientes-se-pueden-utilizar-después-de-la-apertura-(consulte-la-introducción-de-Imou-Protect-para-más-detalles).-

6.Configuración-de-almacenamiento:-Establecer-almacenamiento-local.-Cell-Go-viene-con-almacenamiento-eMMC-de-4-GB.-

7.Configuración del dispositivo: Modo de privacidad, Nivel de batería, Configuración de sirena, Visión nocturna, Compartir dispositivo, Red, Zona horaria, Agregar a la pantalla de inicio, Más (- Luz indicadora, pitido del dispositivo, recopilación de audio del dispositivo, HDR, cifrado TLS, formato de fecha, reinicio del dispositivo)--

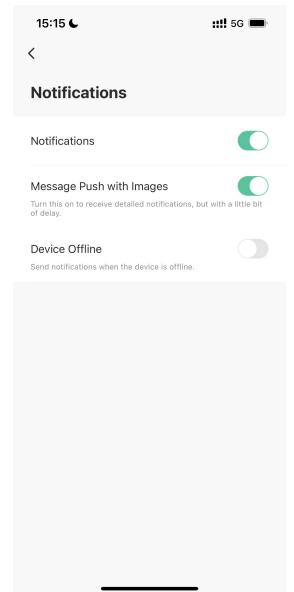
8.Borrar-



2.3.1 Configuración de alarma

2.3.1.1 Notificaciones-

1. Cambiar para recibir notificaciones; ya no recibe mensajes de alarma de este dispositivo después de apagarlo y está encendido de forma predeterminada.
2. Mensaje push con imágenes: cuando esté activado, el mensaje push estará acompañado de fotos, que están activadas de forma predeterminada.
3. Dispositivo sin conexión: cuando esté encendido, el dispositivo será empujado cuando esté sin conexión y estará apagado de forma predeterminada.



2.3.1.2 Detección-

1. Interruptor de detección:- Después de encenderlo, se inicia la detección-

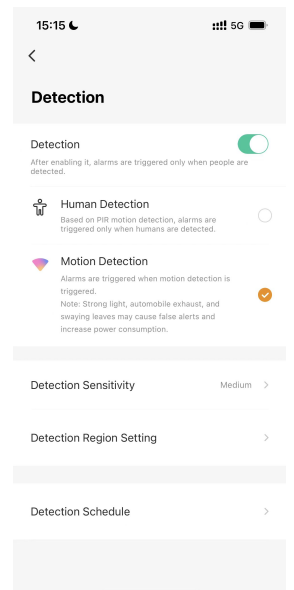
a. Detección humana:- filtrado humanoide avanzado basado en detección-PIR, solo cuando se disparen eventos humanoides se generarán eventos de alarma y videos.-

b. Detección de movimiento (-detección-PIR):- El detector recibe y detecta pasivamente radiación infrarroja del entorno. Los cambios en la radiación infrarroja pueden disparar una alarma (-Por lo tanto, la exposición a la luz brillante, el escape de los automóviles y el temblor de las hojas pueden afectar la precisión de la detección de eventos y consumir la vida de la batería innecesariamente)-.

2. Sensibilidad de detección:- puede establecer la distancia cerca, media y lejana-

3. Región de detección:- La parte naranja es la región de detección-

4. Calendario de detección:- Establecer el tiempo de detección por período de tiempo.-



2.3.1.3 Modo de desempeño

Ajuste la duración de grabación y el intervalo de detección (dos veces) según las solicitudes del usuario. Hay seis modos: Estándar, Alto Rendimiento, Ultra-Potencia, Continuo Grabación, Personalizado y Vlog.-

1. Modo estandar-

a. Duración del vídeo hasta 8 segundos

b. El intervalo de detección es 60s, y el intervalo entre dos eventos es 60 segundos-

2. Modo de ahorro de energía-

a. Sólo vista previa, sin notificación de mensaje y grabación-

3. Modo personalizado-

a. Usted puede configurar la duración de grabación y el intervalo de detección usted mismo.-

4. Modo de grabación continua-

a. Se recomienda enchufar.-

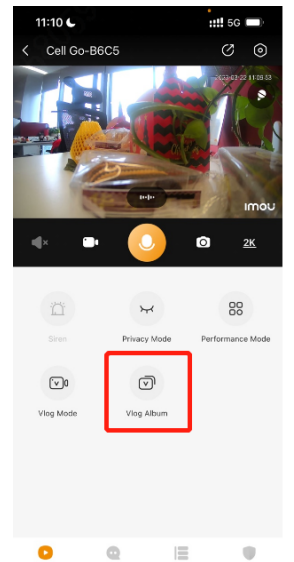
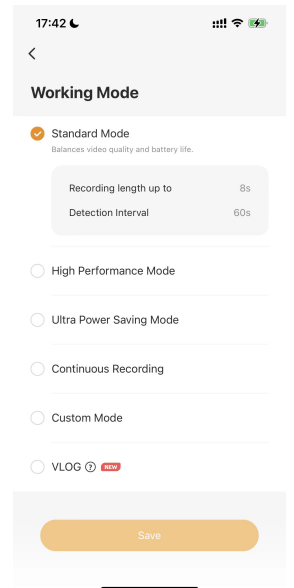
5. Modo Vlog-

a. ¿Cómo activar/desactivar el modo Vlog?-

- Haga clic en el botón Vlog/Restablecer para ingresar al modo Vlog y el dispositivo comenzará a grabar continuamente. En este momento, la luz indicadora parpadeará alternativamente en rojo y azul ;-haga clic en este botón nuevamente para salir del modo Vlog.-Complete la adición de la red de distribución Wi-Fi del dispositivo antes de usar el botón Vlog por primera vez -tiempo.-
- Activar/desactivar el modo Vlog en la página de vista previa

b. ¿Cómo descargar una grabación de Vlog?-

- En la interfaz de vista previa, seleccione [Álbum Vlog]---Seleccione Video---Descargar.-Editar o compartir videos en-[Yo]---[Archivos locales]-



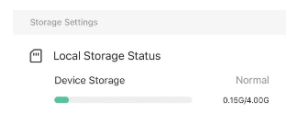
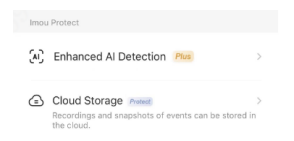
2.3.2 Detección de IA/Almacenamiento en la nube (Imou-Protect) -

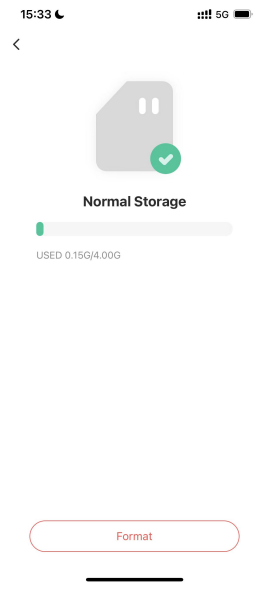
1. Detección de IA: -Plus- Características del paquete-

2. Almacenamiento en la nube: -paquete-Plus-, función del paquete básico, el estado del cambio determina el estado de la función de carga del almacenamiento en la nube, que está habilitada de forma predeterminada después de la apertura-

2.3.3 Configuración de almacenamiento-

- Estado de almacenamiento local: -Verifique el espacio restante de almacenamiento interno (la capacidad de la tarjeta de memoria incorporada es 4GB)-
- Formato: -la tarjeta de memoria integrada-
- Tiempo de almacenamiento: -depende de la tasa de código real, -6-15h empíricamente.-



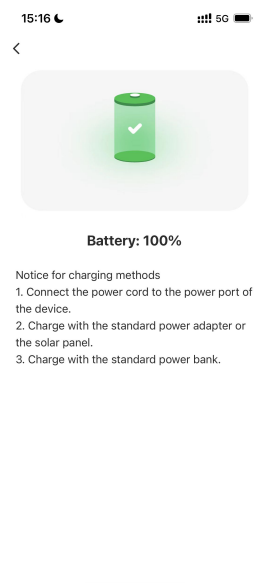


2.3.4 Configuración de dispositivo-

2.3.4.1 Nivel de batería-

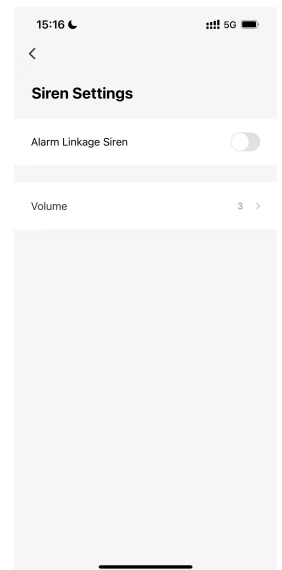
Acerca del método de carga: -

- a. Conecte el cable de carga al puerto de carga del dispositivo (interfaz Micro-USB, alimentación 5V2A)-
- b. Imou paneles solares compatibles oficiales
- C. Adoptar banco de energía (5V2A) fuente de alimentación-



2.3.4.2 Configuración de sirena

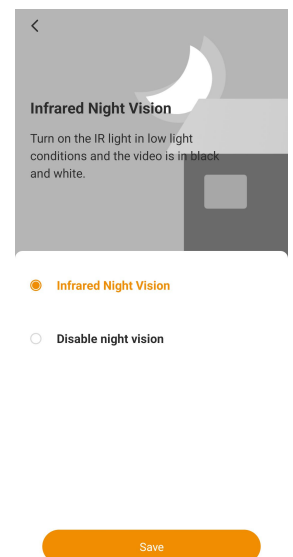
1. Sirena de vinculación de alarma: - Cuando el dispositivo detecta una inspección dinámica, suena la sirena (Más de 80dB en medio metro).-
2. Configuración de volumen de alarma: - 5 ajuste de marchas, -1 mínimo, -5 máximo-



2.3.4.3 Vision nocturna--

El Cell-Go está equipado con luces infrarrojas y ofrece modo noche por infrarrojos: -

1. Después de encenderlo, cuando el brillo ambiental sea insuficiente, será iluminado por la lámpara de infrarrojos, lo que aumentará el consumo de energía;
2. Después de cerrar, no encienda la luz infrarroja, puede provocar un entorno de bajo brillo, la imagen no es clara.



2.3.4.4 Red-

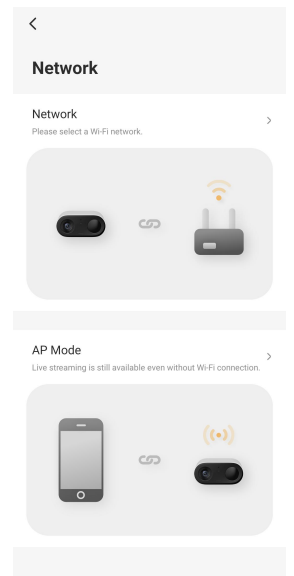
1. Red-(Wi-Fi)-

Reconfigurar la información de Wi-Fi en la cámara.-

2. Modo AP-

Admite modo de punto de acceso Wi-Fi del dispositivo. Si no hay una red externa, puedes conectar la cámara directamente al teléfono móvil, ver en vivo y reproducción en tiempo real.-

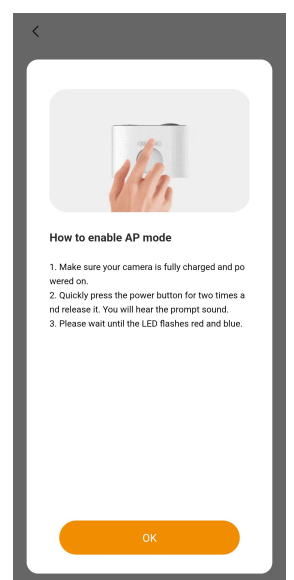
1. Ingrese a la configuración de red, seleccione sin conexión directa a la red



2. Para habilitar el modo AP: -

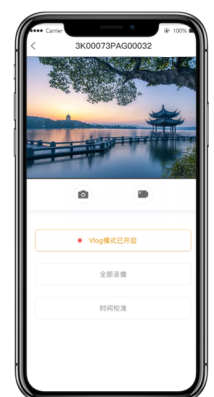
- a. Asegúrate de que tu cámara esté completamente cargada y encendida.
- b. Presione rápidamente el botón de encendido 2 veces y suéltelo. Escuchará el sonido rápido.
- c. Espere hasta que el indicador LED parpadee en rojo y azul.

Nota: cuando el Wi-Fi no está disponible o es inestable, puedes conectar tu teléfono al punto de acceso del dispositivo para transmitir y verificar grabaciones locales, pero tu cámara -se-desconectará-del-Wi-Fi.-



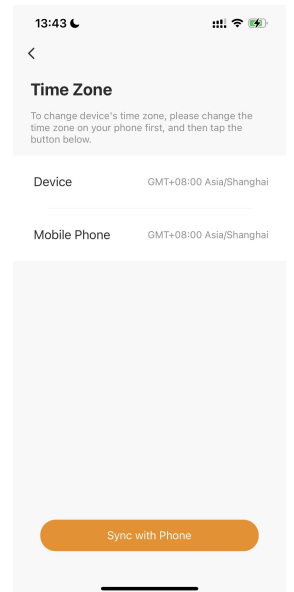
3. Después de habilitar el modo Vlog, la cámara grabará video continuo en modo Vlog.-

Nota:-Al usarlo por primera vez, calibra la hora primero-



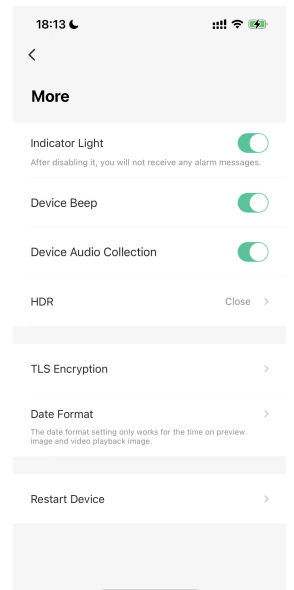
2.3.4.6 Zona horaria-

Si desea modificar la zona horaria actual, primero debe modificar la zona horaria del teléfono y luego hacer clic en "Sincronizar con el teléfono" para sincronizar.-

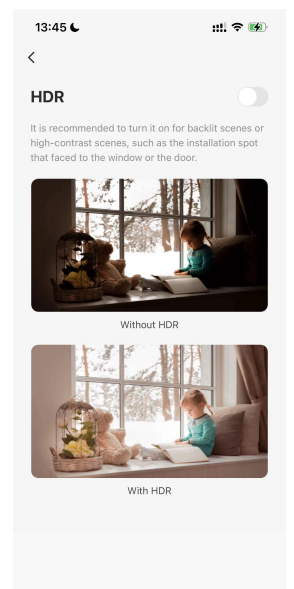


2.3.4.7 Más-

1. Luz-indicadora:-Interruptor-para-indicador-de-dispositivo-
2. Pitido del dispositivo: -Cambiar-para-tono-del-dispositivo-
3. Colección-de-audio-del-dispositivo:-Cambiar-para-captura-de-audio-del-dispositivo-



4. HDR:-Se-recomienda-abrir-en-una-escena-retroiluminada-con-fuerte-contraste-ambos-lados-de-la-pantalla;-por-ejemplo,-cuando-el-dispositivo-está -instalado-en-el-interior-y-frente-a-una-puerta-o-ventana-brillante,-la-dinámica-amplia-está-cerrada-de-forma-predeterminada.-

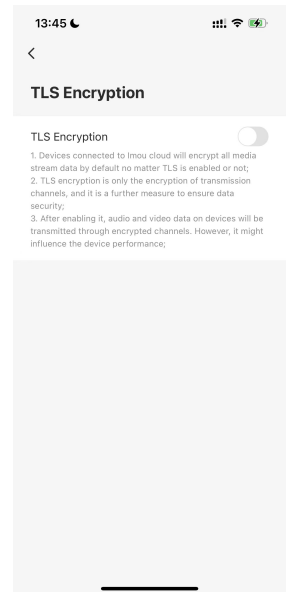


5. Cifrado TLS

a. Los dispositivos involucrados en la nube naranja de música cifrarán todos los datos de transmisión de medios de forma predeterminada, independientemente de si TLS está habilitado o no

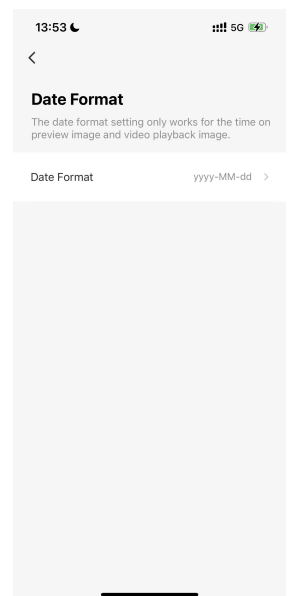
b. El cifrado TLS es solo el cifrado del canal de transmisión y garantiza aún más la seguridad de los datos

c. Cuando se encienden, los datos de medios de audio y video se transmitirán a través de canales cifrados, lo que puede afectar el rendimiento del dispositivo.



6. Formato de fecha-

Formato-de-fecha-solo-para-la-hora-en-la-pantalla-de-vista-previa-y-reproducción-



3. Quizás quieras preguntar

1. ¿A qué debo prestar atención cuando lo uso por primera vez?-

a. Después de que el dispositivo esté listo para usar, cárguelo completamente antes de usarlo por primera vez (la luz indicadora parpadea en azul para indicar "cargando", y "azul largo" indica que está completamente cargado)-

b. Verificación de actualizaciones de firmware: experiencia optimizada y errores corregidos.

c. Accesorios de control:-

- Cámara-
- Plantilla de montaje-
- Guía de inicio rápido-
- Cable de energía-

- Cinta-
- Soporte de montaje-
- Tornillo de expansión(-x3)--
- Accesorio-magnético-

2.¿Cómo-configurar-un-Cell-Go?-

Ver-1.2-Cómo-agregar-e-instalar-un-dispositivo-para detalles.-

3.¿Qué-hacer-al-sufrir-un-fallo-de-conexión?--

a.Error-en-emparejamiento-bluetooth-

i.Asegúrate-de-tener-encendido-el-Bluetooth-de-tu-teléfono.-

ii.Asegúrese de que el indicador LED parpadee lentamente en verde antes de la configuración.

III.Después de varios intentos y no funciona, mantenga presionada la tecla Vlog durante 10 segundos para restablecerla (el indicador se vuelve verde intermitente después del reinicio).

IV.Asegúrese de haber ingresado el número de serie correcto del dispositivo si elige agregarlo manualmente.

b.Error-al-conectarse-a-la-plataforma-en-la-nube-

i.La luz verde parpadeante significa que el dispositivo no pudo conectarse con el enrutador

- Compruebe si la contraseña del enrutador está ingresada correctamente.
- Compruebe si-el-dispositivo-está-conectado-a-una-Wi-Fi-de-2,4GHz.-

ii.Luz verde solucionada significa que el dispositivo no pudo conectarse a la plataforma en la nube

- Comprueba si tu red Wi-Fi funciona correctamente.-
- Habilite el punto de acceso personal de otro teléfono para reemplazar su Wi-Fi temporalmente. Si funciona, luego vuelva a cambiar al Wi-Fi doméstico (ingrese el dispositivo -Detalles---Red).-

4.¿Cómo-restablecer-Cell-Go?-

Mantenga presionado el botón Vlog/Reset durante 10 segundos y escuchará el sonido rápido 'Beep', que significa que el reinicio se realizó correctamente.

5.¿Puedo-ver-en-vivo-o-reproducir-continuamente?-

Limitación-de-1-minuto-para-Visualización-en-Vivo;-Limitación-de-3-minutos-para-Reproducción.--

6.¿Cómo-despertar-la-cámara?--

a.Ver-la-cámara-en-vivo-

b.Pulsar-botones-fisicos-de-la-camara-

c.Despertado-automáticamente-por-movimientos.--

7. ¿Por qué no hay sonido en la grabación?

Por favor, verifique si el botón de recopilación de audio del dispositivo está encendido.

8. ¿Qué hacer cuando se omiten movimientos con frecuencia?

- a. Asegúrese de que la distancia de detección no exceda los 10 metros.
- b. Aumentar la sensibilidad de detección a un nivel superior.
- c. Desactivar la detección humana y activar la detección de movimiento para mayor precisión.

9. ¿Qué hacer cuando hay falsas alarmas frecuentes?

- a. Dado que es detección PIR para cámaras con batería, intente instalar la cámara evitando la luz solar directa, el escape del automóvil y las fuentes de calor espontáneas como el aire acondicionado. -unidades, respiraderos y enrutadores con señales fuertes.
- b. Disminución de detección de sensibilidad.

10. ¿Qué si hay iconos de candados en las grabaciones?

- a. La pérdida grave de paquetes de red podría causar el fenómeno. Por favor, verifique el estado de Wi-Fi en los detalles del dispositivo.
- b. Intente volver a habilitar el interruptor de decodificación de la nube.

11. ¿Por qué las grabaciones solo duran 8 segundos?

- a. Compruebe si se ha activado la prueba gratuita del plan Imou Protect (para almacenamiento en la nube). Los videos grabados durante la prueba gratuita tienen una duración predeterminada de 8 segundos. Podría revisar todo el evento en grabaciones de tarjeta SD.
- b. Compruebe si está en modo estándar. En este modo, cada evento se puede grabar durante hasta 8 segundos, con un intervalo de 60 segundos entre cada evento. Por ejemplo, después de alguien que pasa por frente a la cámara por primera vez, si hay personas nuevamente dentro de 60 segundos, la alarma no se activará; y el tiempo máximo de grabación para cada grabación es de 8 segundos.

12. ¿Por qué la luz LED se apaga cuando hay movimiento frente a la cámara?

- a. El evento no se activará nuevamente dentro del intervalo de detección. Podría ajustar el intervalo de detección en los detalles del dispositivo --- Modo de rendimiento.
- b. El interruptor de la luz indicadora no está encendido.

13. ¿Qué es el Modo Privacidad? ¿Cómo activarlo?

Para activar/desactivar el modo de privacidad: Ingrese los detalles del dispositivo, active o desactive el modo de privacidad.

14. ¿Durante cuánto tiempo se puede utilizar el espacio de almacenamiento de 4 GB?

Dependiendo del uso real de la cámara, aguantará más de 6 horas según la experiencia, 15 horas como máximo.

15.¿Cómo-eliminar-los-archivos-en-la-tarjeta-de-memoria?--

a.Formattee-la-tarjeta-para-eliminarlas-todas.-

b.Las grabaciones antiguas se sobrescribirán automáticamente cuando la tarjeta SD esté llena.

dieciséis.¿Se borrarán-las-grabaciones-del-historial-después-de-eliminar-la-cámara?--

No, no sucederá. Sucederá sólo cuando se formatee la tarjeta de memoria.

17.¿Por qué-la-batería-se-baja-rápidamente?--

a.Depende-de-cómo-usas-la-cámara. Principalmente porque ese PIR se activa con mucha frecuencia. Y también, vista previa y grabación de pantalla durante mucho tiempo. la-cámara,-la-conversación-bidireccional-lo-afectaría.--

b.Datos-de-laboratorio:-15,2-horas-de-grabación-proactiva-(54720s),-11,7-horas-de-intercomunicador-(42120s),-15,2-horas-de-vista-previa-proactiva-(54720s),-y- 8,8 horas-de-vista-previa-proactiva-con-luz-infrarroja-encendida-(31680s).-

18.¿Por qué-la-batería-no-se-carga?-

a.Intente-reemplazar-el-adaptador-de-alimentación-y-el-cable.-

b.Compruebe si el adaptador cumple con el estándar: 5V2A (no utilice un cable de datos tres en uno ni un puerto de salida USB de computadora para encender la Cámara)-