



# Cámara de red tipo bala

## Guía de inicio rápido






# Prefacio

## General

Este manual presenta la instalación y las operaciones de la cámara de red. Lea atentamente antes de usar el dispositivo y guarde el manual en un lugar seguro para futuras consultas.

### Las instrucciones de seguridad

Las siguientes palabras de advertencia pueden aparecer en el manual.

Palabras de advertencia	Significado
 <b>WARNING</b>	Indica un peligro potencial medio o bajo que, si no se evita, podría provocar lesiones leves o moderadas.
 <b>CAUTION</b>	Indica un riesgo potencial que, si no se evita, podría provocar daños a la propiedad, pérdida de datos, menor rendimiento o resultados impredecibles.
 <b>NOTE</b>	Proporciona información adicional como suplemento al texto.

## Revisión histórica

Versión	Contenido de revisión	Fecha de lanzamiento
V1.0.0	Primer lanzamiento.	marzo 2022

### Aviso de protección de privacidad

Como usuario del dispositivo o controlador de datos, puede recopilar datos personales de otros, como su rostro, huellas dactilares y número de matrícula. Debe cumplir con las leyes y regulaciones locales de protección de la privacidad para proteger los derechos e intereses legítimos de otras personas mediante la implementación de medidas que incluyen, entre otras: Proporcionar una identificación clara y visible para informar a las personas sobre la existencia del área de vigilancia y proporcione la información de contacto requerida.

## Sobre el Manual

- El manual es solo para referencia. Se pueden encontrar ligeras diferencias entre el manual y el producto.
- No somos responsables de las pérdidas sufridas debido a la operación del producto en formas que no cumplan con el manual.
- El manual se actualizará de acuerdo con las últimas leyes y reglamentos de las jurisdicciones relacionadas. Para obtener información detallada, consulte el Manual del usuario en papel, use nuestro CD-ROM, escanee el código QR o visite nuestro sitio web oficial. El manual es solo para referencia. Se pueden encontrar ligeras diferencias entre la versión electrónica y la versión en papel.
- Todos los diseños y el software están sujetos a cambios sin previo aviso por escrito. Las actualizaciones del producto pueden dar lugar a que aparezcan algunas diferencias entre el producto real y el manual. Póngase en contacto con el servicio de atención al cliente para obtener el programa más reciente y la documentación complementaria.
- Puede haber desviaciones en la descripción de los datos técnicos, funciones y operaciones, o errores en la impresión. Si hay alguna duda o disputa, nos reservamos el derecho de dar una explicación final.

- Actualice el software del lector o pruebe con otro software del lector convencional si no se puede abrir el manual (en formato PDF).
- Todas las marcas comerciales, marcas comerciales registradas y nombres de compañías en el manual son propiedad de sus respectivos dueños.
- Visite nuestro sitio web, póngase en contacto con el proveedor o con el servicio de atención al cliente si se produce algún problema durante el uso del dispositivo.
- Si hay alguna duda o controversia, nos reservamos el derecho de la explicación final.

## Medidas de seguridad y advertencias importantes

Esta sección presenta contenido que cubre el manejo adecuado del dispositivo, la prevención de riesgos y la prevención de daños a la propiedad. Lea atentamente antes de usar el dispositivo, cumpla con las pautas cuando lo use.

### Requisitos de transporte



- Transporte el dispositivo en condiciones de humedad y temperatura permitidas.
- Embale el dispositivo con embalaje proporcionado por su fabricante o embalaje de la misma calidad antes de transportarlo.
- No ejerza demasiada presión sobre el dispositivo, no lo vibre violentamente ni lo sumerja en líquido durante el transporte.

### Requisitos de almacenamiento



- Guarde el dispositivo en condiciones de humedad y temperatura permitidas.
- No coloque el dispositivo en un lugar húmedo, polvoriento, extremadamente cálido o frío que tenga una fuerte radiación electromagnética o una iluminación inestable.
- No ejerza mucha presión sobre el dispositivo, no lo vibre violentamente ni lo sumerja en líquido durante el almacenamiento.

### requerimientos de instalación



#### WARNING

- Cumpla estrictamente con el código y los estándares de seguridad eléctrica locales, y verifique si la fuente de alimentación es correcta antes de operar el dispositivo.
- Siga los requisitos eléctricos para alimentar el dispositivo.
  - ◇ Al seleccionar el adaptador de corriente, la fuente de alimentación debe cumplir con los requisitos de ES1 en el estándar IEC 62368-1 y no ser superior a PS2. Tenga en cuenta que los requisitos de la fuente de alimentación están sujetos a la etiqueta del dispositivo.
  - ◇ Recomendamos utilizar el adaptador de corriente proporcionado con el dispositivo.
- No conecte el dispositivo a dos o más tipos de fuentes de alimentación, a menos que se especifique lo contrario, para evitar daños al dispositivo.
- El dispositivo debe instalarse en una ubicación a la que solo puedan acceder los profesionales, para evitar el riesgo de que personas no profesionales sufran lesiones por acceder al área mientras el dispositivo está funcionando. Los profesionales deben tener pleno conocimiento de las salvaguardias y advertencias de uso del dispositivo.



- No ejerza mucha presión sobre el dispositivo, no lo vibre violentamente ni lo sumerja en líquido durante la instalación.
- Se debe instalar un dispositivo de desconexión de emergencia durante la instalación y el cableado en un lugar de fácil acceso para un corte de energía de emergencia.
- Le recomendamos que utilice el dispositivo con un dispositivo de protección contra rayos para una mayor protección

contra el relámpago. Para escenarios al aire libre, cumpla estrictamente con las normas de protección contra rayos.

- Conecte a tierra la parte de conexión a tierra función del dispositivo para mejorar su confiabilidad (algunos modelos no están equipados con orificios de conexión a tierra). El dispositivo es un aparato eléctrico de clase I. Asegúrese de que la fuente de alimentación del dispositivo esté conectada a una toma de corriente con protección a tierra.
- La cubierta del domo es un componente óptico. No toque ni limpie directamente la superficie de la cubierta durante la instalación.

## Requisitos de operación



- La cubierta no debe abrirse mientras el dispositivo está encendido.
- No toque el componente de disipación de calor del dispositivo para evitar el riesgo de quemarse.



- Utilice el dispositivo en condiciones de humedad y temperatura permitidas.
- No apunte el dispositivo a fuentes de luz potentes (como la luz de una lámpara y la luz del sol) cuando lo enfoque, para evitar reducir la vida útil del sensor CMOS y causar un brillo excesivo y parpadeo.
- Cuando utilice un dispositivo de rayo láser, evite exponer la superficie del dispositivo a la radiación del rayo láser.
- Evite que el líquido fluya hacia el dispositivo para evitar daños a sus componentes internos.
- Proteja los dispositivos interiores de la lluvia y la humedad para evitar descargas eléctricas e incendios.
- No bloquee la abertura de ventilación cerca del dispositivo para evitar la acumulación de calor.
- Proteja el cable de alimentación y los cables para que no se pisen ni se aprieten, especialmente en los enchufes, las tomas de corriente y el punto por donde salen del dispositivo.
- No toque directamente el CMOS fotosensible. Utilice un soplador de aire para limpiar el polvo o la suciedad de la lente.
  
- La cubierta del domo es un componente óptico. No toque ni limpie directamente la superficie de la cubierta cuando la use.
- Puede haber riesgo de descarga electrostática en la cubierta del domo. Apague el dispositivo cuando instale la cubierta después de que la cámara termine de ajustarse. No toque directamente la cubierta y asegúrese de que la cubierta no esté expuesta a otros equipos o cuerpos humanos.
- Reforzar la protección de la red, los datos de los dispositivos y la información personal. Se deben tomar todas las medidas de seguridad necesarias para garantizar la seguridad de la red del dispositivo, como usar contraseñas seguras, cambiar su contraseña con regularidad, actualizar el firmware a la última versión y aislar las redes informáticas. Para el firmware de IPC de algunas versiones anteriores, la contraseña ONVIF no se sincronizará automáticamente después de que se haya cambiado la contraseña principal del sistema. Debe actualizar el firmware o cambiar la contraseña manualmente.

## Requisitos de mantenimiento



- Siga estrictamente las instrucciones para desmontar el dispositivo. El desmontaje del dispositivo por parte de personas no profesionales puede provocar una fuga de agua o producir imágenes de mala calidad. Para un dispositivo que debe desmontarse antes de su uso, asegúrese de que el anillo del sello esté plano y en la ranura del sello cuando vuelva a colocar la cubierta. Cuando encuentre que se forma agua condensada en la lente o el desecante se vuelve verde después de desmontar el dispositivo, comuníquese con el servicio posventa para reemplazar el desecante. Es posible que no se proporcionen desecantes según el modelo real.

- Utilice los accesorios sugeridos por el fabricante. La instalación y el mantenimiento deben ser realizados por profesionales cualificados.
- No toque directamente el CMOS fotosensible. Utilice un soplador de aire para limpiar el polvo o la suciedad de la lente. Cuando sea necesario limpiar el dispositivo, humedezca ligeramente un paño suave con alcohol y limpie suavemente la suciedad.
- Limpie el cuerpo del dispositivo con un paño suave y seco. Si hay manchas difíciles, límpielas con un paño suave humedecido con un detergente neutro y luego seque la superficie. No use solventes volátiles como alcohol etílico, benceno, diluyentes o detergentes abrasivos en el dispositivo para evitar dañar el revestimiento y degradar el rendimiento del dispositivo.
- La cubierta del domo es un componente óptico. Cuando esté contaminado con polvo, grasa o huellas dactilares, use un algodón desengrasante humedecido con un poco de éter o un paño limpio y suave humedecido en agua para limpiarlo suavemente. Una pistola de aire es útil para soplar el polvo.
- Es normal que una cámara hecha de acero inoxidable se oxide en su superficie después de haber sido utilizada en un ambiente altamente corrosivo (como la playa y las plantas químicas). Use un paño suave abrasivo humedecido con un poco de solución ácida (se recomienda vinagre) para limpiarlo suavemente. Luego, séquelo.

# Tabla de contenido

Prefacio.....	yo
Medidas de seguridad y advertencias importantes.....	III
1. Introducción.....	1
1.1 cables.....	1
1.2 Estado de LED.....	1
2 Configuración de red.....	2
2.1 Dispositivo de inicialización.....	2
2.2 Cambiar la dirección IP del dispositivo.....	4
2.3 Iniciar sesión en la página web.....	5
3 Operando con DMSS.....	6
4 Instalación.....	8
4.1 Lista de embalaje.....	8
4.2 Dimensiones.....	8
4.3 Instalación de la cámara.....	9
4.3.1 Método de instalación.....	9
4.3.2 Instalación de la tarjeta SD.....	9
4.3.3 Adjuntar cámara.....	9
4.3.4 (Opcional) Instalación del conector a prueba de agua.....	11
4.3.5 Ajuste del ángulo de la lente.....	11

# 1. Introducción

## 1.1 cables



Impermeabilice todos los empalmes de los cables con cinta aislante y cinta impermeable para evitar cortocircuitos y daños por agua. Para obtener información detallada sobre el funcionamiento, consulte el manual de preguntas frecuentes.

Figura 1-1 Cables

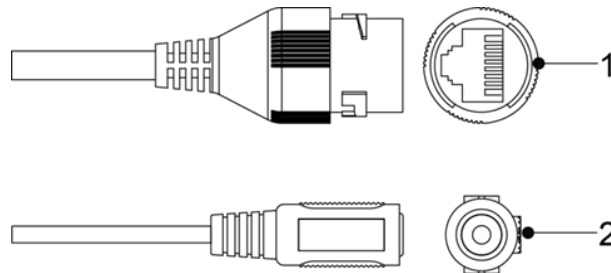


Tabla 1-1 Información de cables

No.	Nombre del puerto	Descripción
1	Puerto Ethernet	Se conecta a la red con cable de red.  No conecte el cable de red y el Wi-Fi al mismo tiempo.
2	Puerto de alimentación	Entradas de alimentación de 12 V CC. Asegúrese de suministrar energía como se indica en el manual.  Se pueden producir anomalías o daños en el dispositivo si la alimentación no se suministra correctamente.

## 1.2 Estado de LED

Tabla 1-2 Estado de LED

Estado de LED	Estado del dispositivo
Verde solido	Trabajando normalmente.
Verde intermitente rápido	Conexión a Wi-Fi.
Parpadeo lento en verde	Habilitación del punto de acceso del dispositivo.
Rojo sólido	<ul style="list-style-type: none"> <li>● Iniciar/Reiniciar.</li> <li>● Restaurando a los valores predeterminados de fábrica.</li> </ul>
Lentamente parpadeando en rojo	Wifi desconectado.
Parpadeo rojo y verde	Actualización de firmware.



## 2 Configuración de red

La inicialización del dispositivo y la configuración de IP se pueden finalizar con ConfigTool o en la página web. Para obtener más información, consulte el manual de funcionamiento de la web.



- La inicialización del dispositivo está disponible en modelos selectos y se requiere en el primer uso y después el dispositivo se está reiniciando.
- La inicialización del dispositivo está disponible solo cuando las direcciones IP del dispositivo (192.168.1.108 por predeterminado) y la PC permanece en el mismo segmento de red.
- Planifique correctamente el segmento de red utilizable para conectar el dispositivo a la red.
- Las siguientes figuras y páginas son solo para referencia.

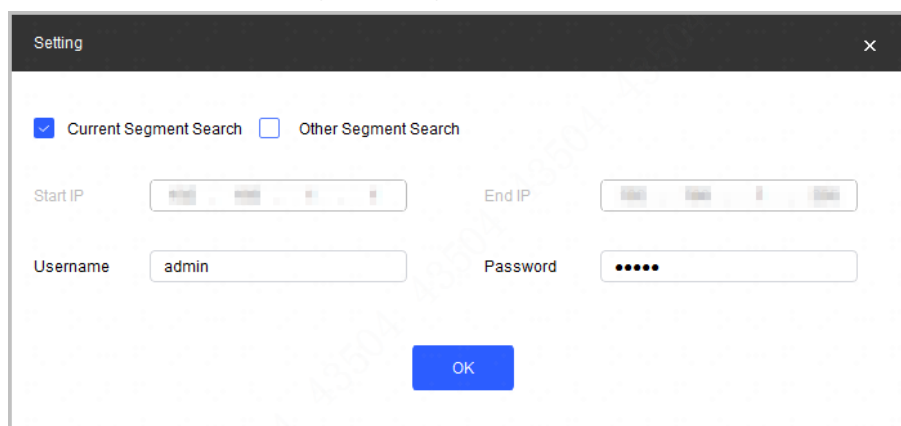
### 2.1 Dispositivo de inicialización

Paso 1 Haga doble clic en ConfigTool.exe para abrir la herramienta. Hacer clic

Paso 2 **Modificar IP.** Hacer clic **Configuración de búsqueda.**

Paso 3

Figura 2-1 Configuración



Paso 4 Seleccione la forma de búsqueda.

- Búsqueda de segmento actual (predeterminado)  
 Seleccione el **Búsqueda de segmento actual** caja. Introduzca el nombre de usuario en el **Nombre de usuario** y la contraseña en el **Clave** caja. El sistema buscará dispositivos en consecuencia.
- Búsqueda de otro segmento  
 Seleccione el **Búsqueda de otro segmento** caja. Introduzca la dirección IP en el **IP de inicio** caja y **IP final** caja respectivamente. Introduzca el nombre de usuario y la contraseña. El sistema buscará los dispositivos en consecuencia.



- Si selecciona el **Búsqueda de segmento actual** casilla de verificación y el **Búsqueda de otro segmento** casilla de verificación juntas, el sistema busca dispositivos en ambas condiciones.
- Introduzca el nombre de usuario y la contraseña cuando desee cambiar la IP, configure el sistema, actualizar el dispositivo, reiniciar el dispositivo y más.

**Paso 5** Hacer clic **DE ACUERDO**.

**Paso 6** Seleccione uno o varios dispositivos en estado no inicializado y luego haga clic en **Inicializar**.

**Paso 7** Seleccione los dispositivos que desea inicializar y luego haga clic en **Inicializar**.

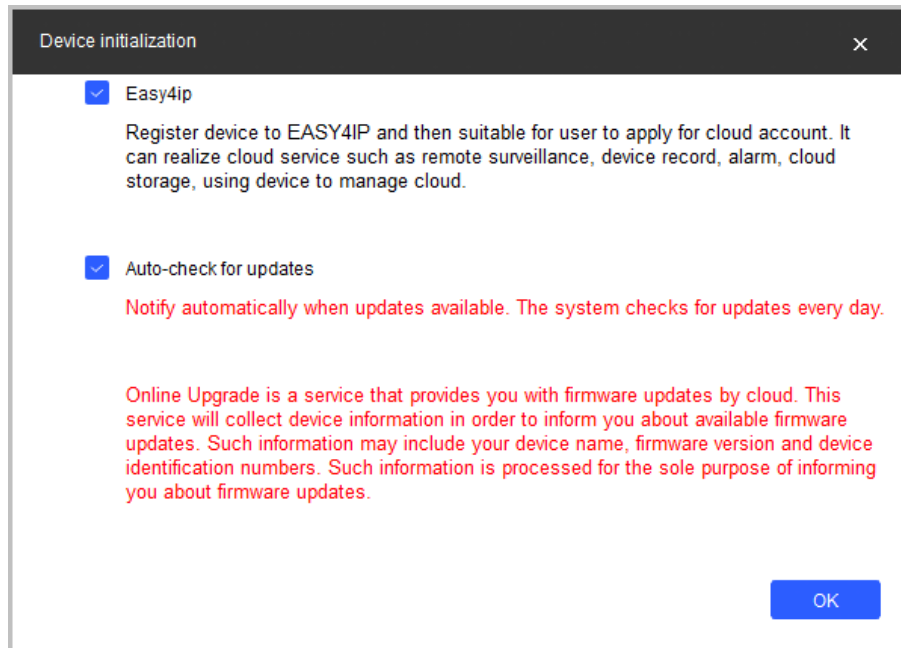


- Si no proporciona la información vinculada para restablecer la contraseña, puede restablecer la contraseña solo a través de un archivo XML.
- Al inicializar varios dispositivos, ConfigTool inicializa todos los dispositivos según el modo de restablecimiento de contraseña del primer dispositivo seleccionado.

Figura 2-2 Configuración de contraseña

**Paso 8** Establezca y confirme la contraseña de los dispositivos, ingrese una dirección de correo electrónico válida y luego haga clic en **próximo**

Figura 2-3 Inicialización del dispositivo



**Paso 9** Seleccione **Easy4ip** o seleccione **Comprobación automática de actualizaciones** según las necesidades reales. Si no, déjelos sin seleccionar.

**Paso 10** Hacer clic **DE ACUERDO** para inicializar el dispositivo.

Haga clic en el icono de éxito (✓) o en el icono de error (✗) para **ver** los detalles. Hacer

**Paso 11** clic **Terminar**.

## 2.2 Cambiar la dirección IP del dispositivo

- Puede cambiar la dirección IP de uno o varios dispositivos a la vez. Esta sección se basa en el cambio de direcciones IP en lotes.
- El cambio de direcciones IP en lotes está disponible solo cuando los dispositivos correspondientes tienen la misma contraseña de inicio de sesión.

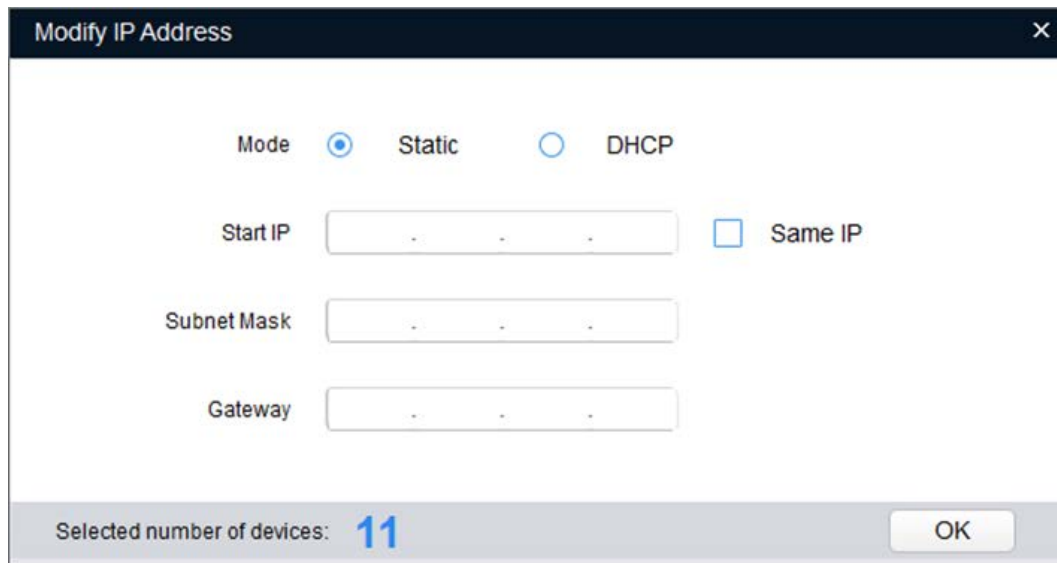
**Paso 1** Seguir **Paso 1** para **Paso 5** en "2.1 Dispositivo de inicialización" para buscar dispositivos en su segmento de red.



Después de hacer clic **Configuración de búsqueda**, introduzca el nombre de usuario y la contraseña, y asegúrese de que son los mismos que configuró durante la inicialización; de lo contrario habrá una contraseña incorrecta darse cuenta.

**Paso 2** Seleccione los dispositivos cuyas direcciones IP deben cambiarse y luego haga clic en **Modificar IP por lotes**.

Figura 2-4 Cambiar dirección IP



**Paso 3** Seleccione **Estático** y luego ingrese la IP de inicio, la máscara de subred y la puerta de enlace.



- Las direcciones IP de varios dispositivos se configurarán de la misma manera si selecciona la opción **Misma ip** **caja**.
- Si el servidor DHCP está disponible en la red, los dispositivos obtendrán automáticamente IP direcciones del servidor DHCP cuando selecciona **DHCP**.

**Paso 4** Hacer clic en **DE ACUERDO**.

## 2.3 Iniciar sesión en la página web

**Paso 1** Abra el navegador IE, ingrese la dirección IP del dispositivo en la barra de direcciones y luego presione la tecla Enter.

Si se muestra el asistente de configuración, finalice la configuración según las instrucciones. Ingrese el nombre

**Paso 2** de usuario y la contraseña en el cuadro de inicio de sesión y luego haga clic en **Acceso**.

**Paso 3** Para iniciar sesión por primera vez, haga clic en **Haga clic aquí para descargar plugin** y luego instale el complemento como se indica.

La página de inicio se muestra cuando finaliza la instalación.

## 3 Operando con DMSS

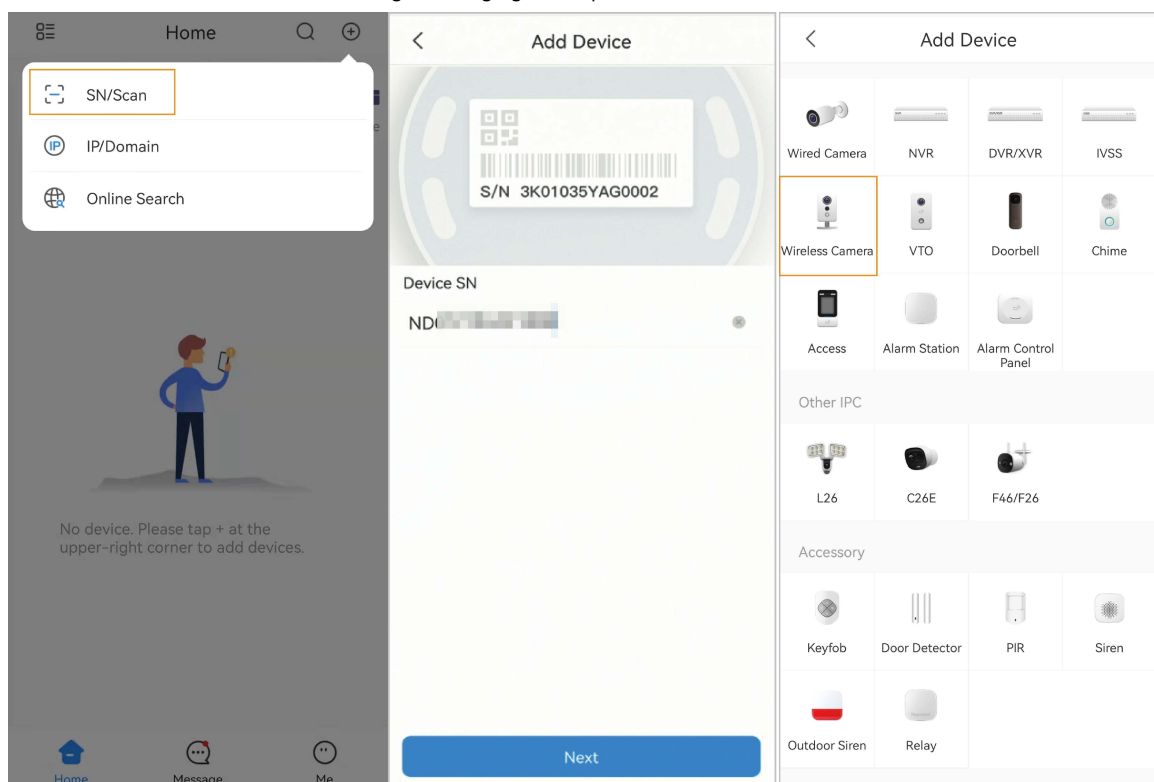


Asegúrese de que no haya obstáculos ni interferencias electromagnéticas entre el dispositivo y el enrutador para obtener el mejor rendimiento inalámbrico posible.

**Paso 1** Agregue el dispositivo.

- 1) Toca **+** en la esquina superior derecha de la página de inicio de DMSS para escanear el código QR en la cámara. Si su DMSS no puede escanear el código QR, toque **Introducir manualmente el NS**.
- 2) Seleccione **cámara inalámbrica**.

Figura 3-1 Agregar el dispositivo



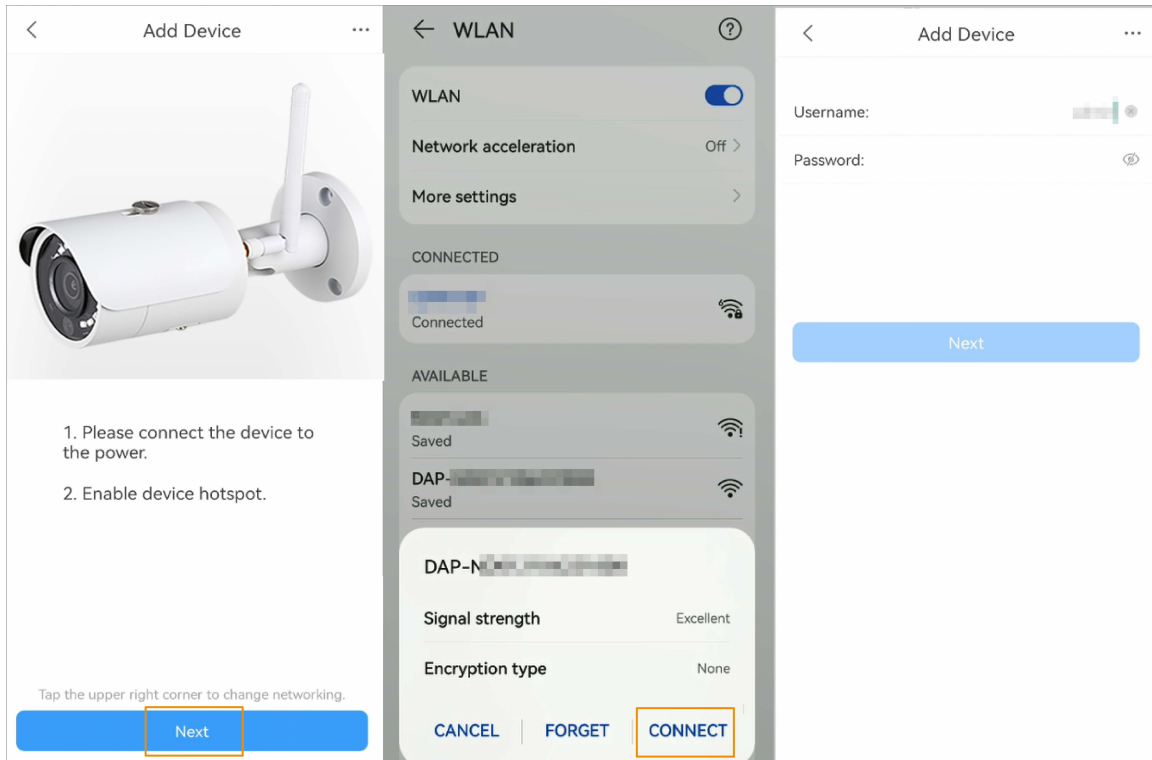
**Paso 2** Configure el punto de acceso del dispositivo.



Si conecta el dispositivo con un cable Ethernet, salte al paso 4.

- 1) Asegúrese de que el dispositivo esté conectado a la alimentación y habilite el punto de acceso del dispositivo, y luego haga clic en **próximo**.
- 2) Vaya a la configuración de Wi-Fi de su teléfono móvil, conecte el punto de acceso denominado DAP-xxxxxxx.
- 3) Cree el nombre de usuario y la contraseña para el dispositivo y luego toque **próximo**.

Figura 3-2 Configure el punto de acceso del dispositivo



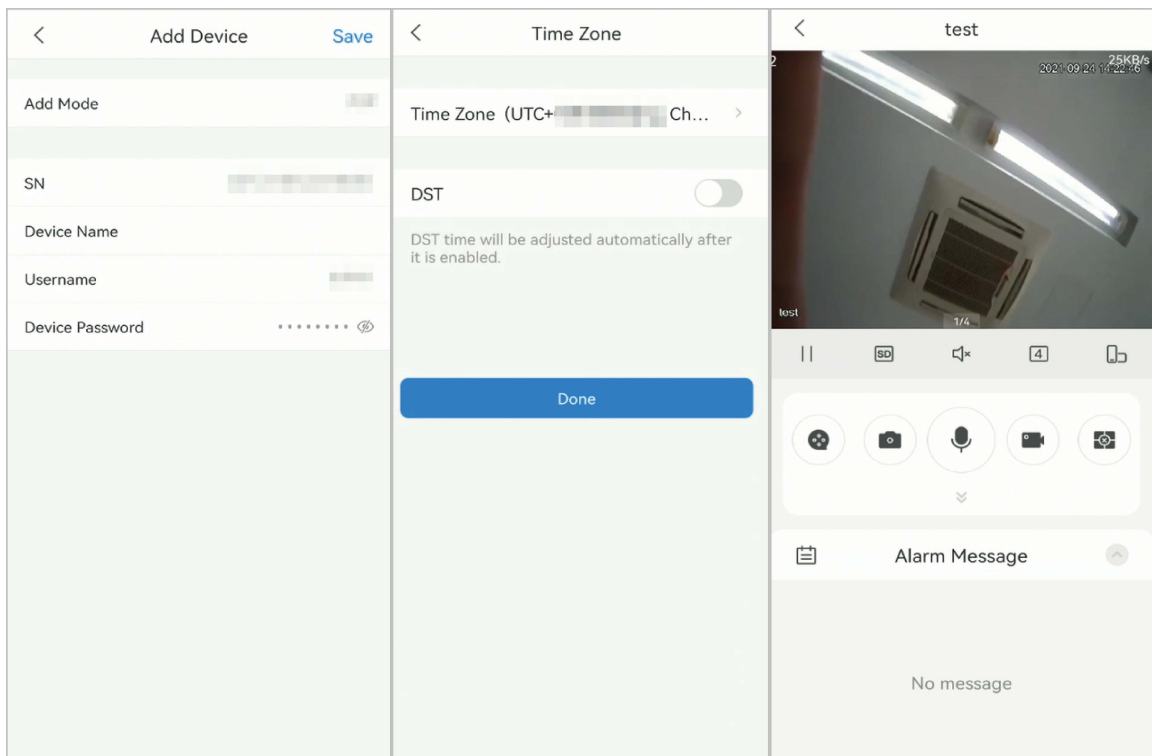
**Paso 3** Configura el wifi.

Seleccione su red Wi-Fi de la lista SSID y luego ingrese la contraseña.

**Paso 4** Configure la información del dispositivo.

- 1) Cree el nombre y la contraseña del dispositivo.
- 2) Configure la zona horaria y luego haga clic en **Hecho**.

Figura 3-3 Configurar la información del dispositivo



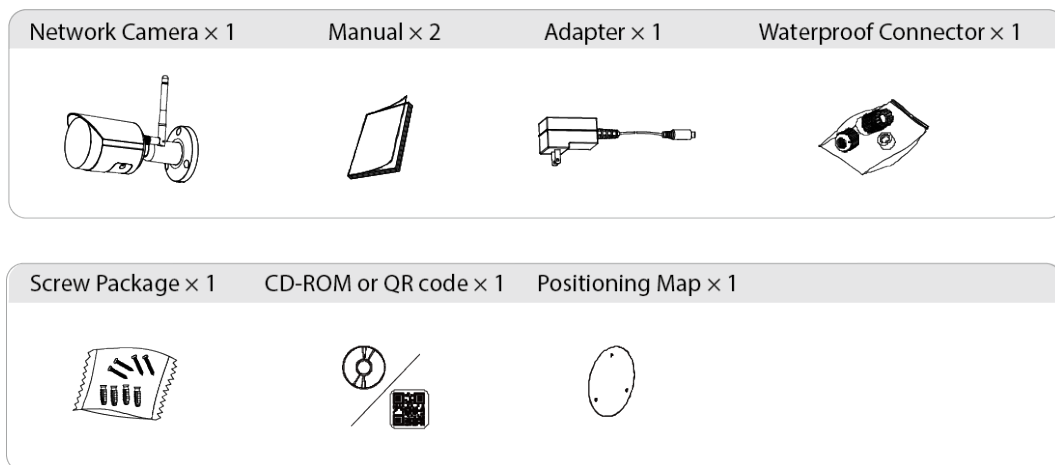
## 4 Instalación

### 4.1 Lista de embalaje



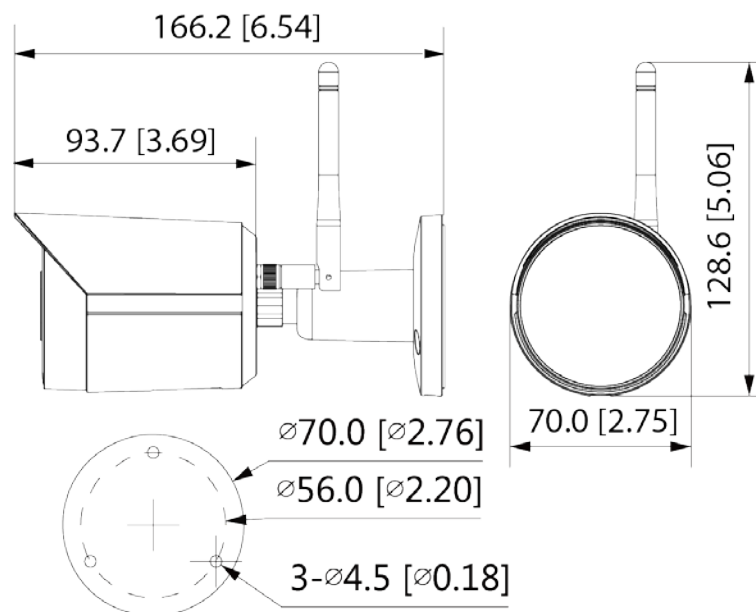
- La herramienta necesaria para la instalación, como un taladro eléctrico, no se proporciona en el paquete.
- El manual de operación y la información relacionada con la herramienta se encuentran en el disco o en el código QR.

Figura 4-1 Lista de embalaje



### 4.2 Dimensiones

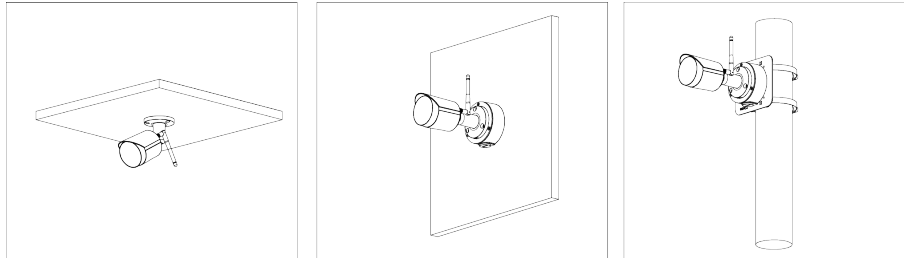
Figura 4-2 Dimensiones (mm [pulgadas])



## 4.3 Instalación de la cámara

### 4.3.1 Métodos de instalación

Figura 4-3 Métodos de instalación



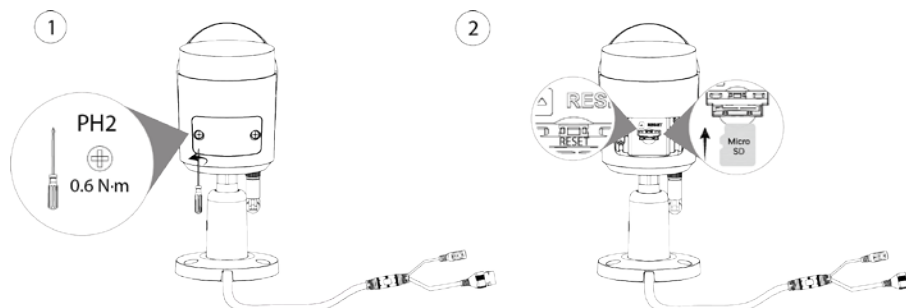
### 4.3.2 Instalación de la tarjeta SD

- La ranura para tarjeta SD está disponible en modelos selectos.
- Desconecte la alimentación antes de instalar o retirar la tarjeta SD.



Presione el botón de reinicio durante 10 segundos para reiniciar el dispositivo.

Figura 4-4 Instale la tarjeta SD



### 4.3.3 Adjuntar cámara



- Asegúrese de que la superficie de montaje sea lo suficientemente resistente para soportar al menos tres veces el peso de la cámara y el soporte.
- Retire la película protectora después de terminar la instalación.



Figura 4-5 Cable pasando por la bandeja portacables lateral

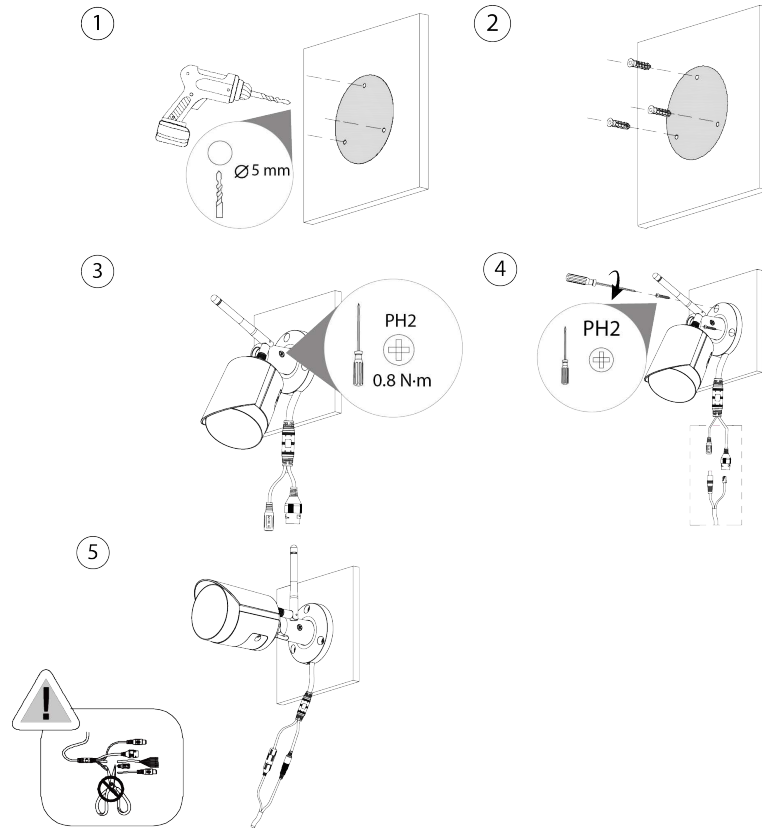
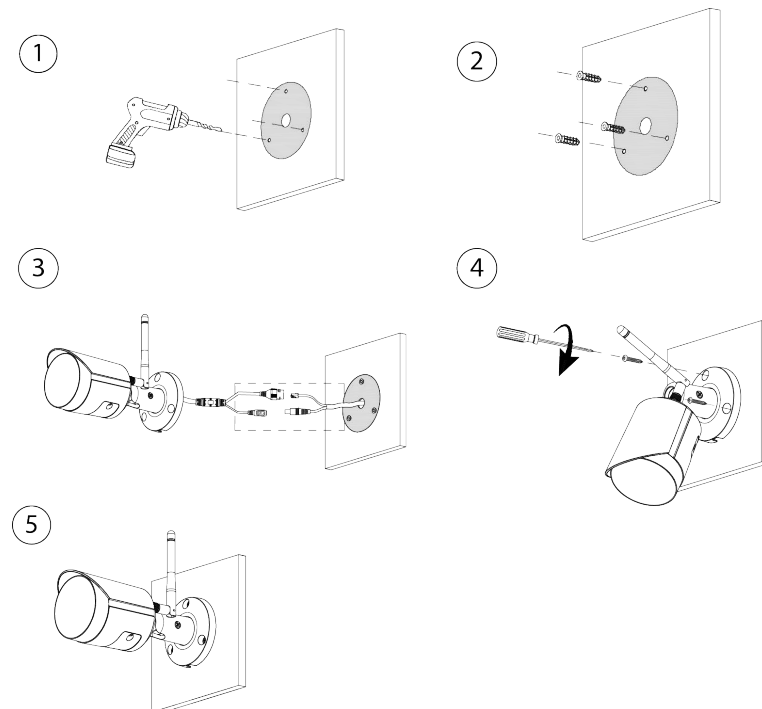


Figura 4-6 Cable que atraviesa la superficie de montaje

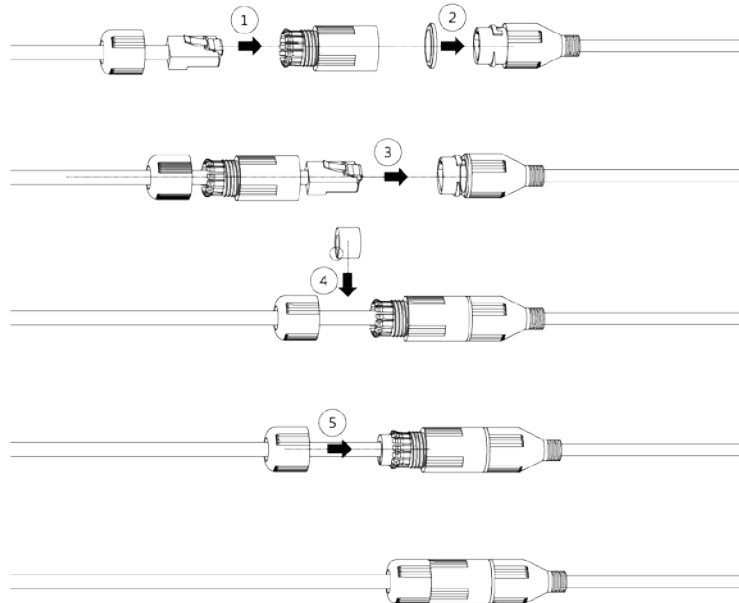


### 4.3.4 (Opcional) Instalación del conector a prueba de agua



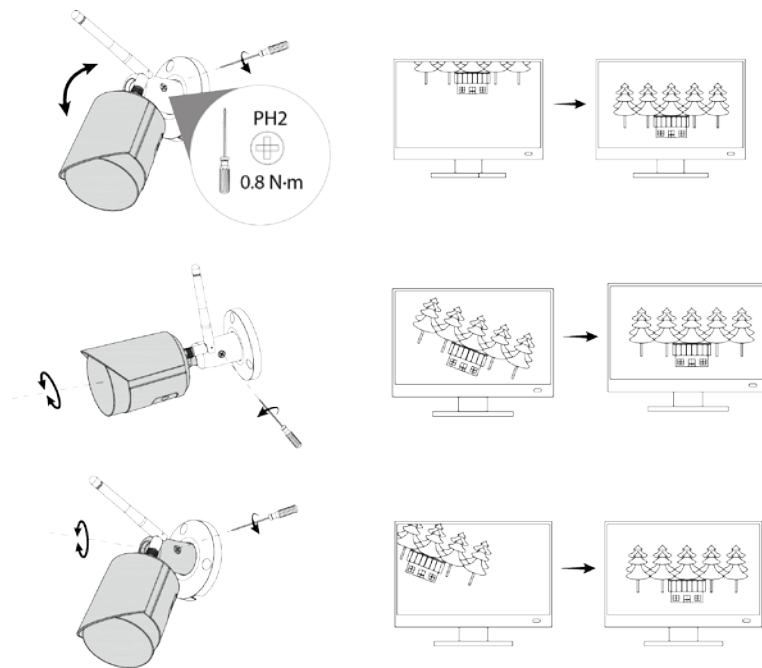
Esta pieza solo se necesita cuando la cámara viene con un conector a prueba de agua y la cámara está usado al aire libre.

Figura 4-7 Instale el conector a prueba de agua



### 4.3.5 Ajuste del ángulo de la lente

Figura 4-8 Ajuste del ángulo de la lente



ENABLING A SAFER SOCIETY AND SMARTER LIVING

ZHEJIANG DAHUA VISION TECHNOLOGY CO., LTD.

Address: No.1199 Bin'an Road, Binjiang District, Hangzhou, P. R. China | Website: [www.dahuasecurity.com](http://www.dahuasecurity.com) | Postcode: 310053

Email: [overseas@dahuatech.com](mailto:overseas@dahuatech.com) | Fax: +86-571-87688815 | Tel: +86-571-87688883