

Unidad de pared con pantalla LCD

'






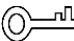

Prefacio

General

Este manual presenta el mantenimiento y la configuración de la unidad de pared con pantalla LCD (en adelante, "el dispositivo"). Lea atentamente antes de utilizar el dispositivo y guarde el manual para futuras consultas.

Instrucciones de seguridad

Las siguientes palabras de advertencia pueden aparecer en el manual.

Palabras de señal	Significado
 PELIGRO	Indica un alto riesgo potencial que, si no se evita, provocará la muerte o lesiones graves.
 ADVERTENCIA	Indica un peligro potencial medio o bajo que, si no se evita, podría provocar lesiones leves o moderadas.
 PRECAUCIÓN	Indica un riesgo potencial que, si no se evita, podría provocar daños a la propiedad, pérdida de datos, reducciones en el rendimiento o resultados impredecibles.
 CONSEJOS	Proporciona métodos para ayudarle a resolver un problema o ahorrar tiempo.
 NOTA	Proporciona información adicional como complemento al texto.

Historial de revisiones

Versión	Contenido de la revisión	Hora de lanzamiento
Versión 1.0.0	Primer lanzamiento.	Mayo de 2024

Aviso de protección de la privacidad

Como usuario del dispositivo o responsable del tratamiento de datos, es posible que recopile datos personales de otras personas, como su rostro, huellas dactilares y número de matrícula. Debe cumplir con las leyes y normativas locales de protección de la privacidad para proteger los derechos e intereses legítimos de otras personas mediante la implementación de medidas que incluyen, entre otras: Proporcionar una identificación clara y visible para informar a las personas de la existencia del área de vigilancia y proporcionar la información de contacto requerida.

Acerca del manual

- El manual es solo de referencia. Pueden existir ligeras diferencias entre el manual y el producto.
- No seremos responsables de pérdidas ocasionadas por operar el producto de maneras que no sean las indicadas.

cumplimiento del manual.

- El manual se actualizará de acuerdo con las últimas leyes y regulaciones de las jurisdicciones relacionadas. Para obtener información detallada, consulte el manual del usuario en papel, utilice nuestro CD-ROM, escanee el código QR o visite nuestro sitio web oficial. El manual es solo para referencia. Pueden encontrarse ligeras diferencias entre la versión electrónica y la versión en papel.
- Todos los diseños y el software están sujetos a cambios sin previo aviso por escrito. Las actualizaciones del producto pueden provocar que aparezcan algunas diferencias entre el producto real y el manual. Póngase en contacto con el servicio de atención al cliente para obtener el programa más reciente y la documentación complementaria.
- Puede haber errores de impresión o desviaciones en la descripción de las funciones, operaciones y datos técnicos. En caso de duda o controversia, nos reservamos el derecho de explicación final.
- Actualice el software del lector o pruebe otro software de lectura convencional si no se puede abrir el manual (en formato PDF).
- Todas las marcas comerciales, marcas registradas y nombres de empresas en el manual son propiedad de sus respectivos dueños.
- Visite nuestro sitio web, comuníquese con el proveedor o el servicio de atención al cliente si ocurre algún problema durante el uso del dispositivo.
- Si existe alguna incertidumbre o controversia, nos reservamos el derecho de explicación final.

Medidas de seguridad y advertencias importantes

Esta sección presenta contenido que cubre el manejo adecuado del Dispositivo, la prevención de riesgos y la prevención de daños a la propiedad. Lea atentamente antes de usar el Dispositivo y cumpla con las pautas al usarlo.

Requisitos de instalación



- Este es un producto de clase A. En un entorno doméstico, esto puede causar interferencias de radio, en cuyo caso Es posible que se le solicite que tome medidas adecuadas.
- No coloque el dispositivo en un lugar expuesto a la luz solar o cerca de fuentes de calor.
- Mantenga el dispositivo alejado de la humedad, el polvo y el hollín.
- Instale el dispositivo sobre una superficie estable para evitar que se caiga.
- Instale el dispositivo en un lugar bien ventilado y no bloquee su ventilación.
- La fuente de alimentación debe cumplir con los requisitos de ES1 en la norma IEC 62368-1 y no debe Mayor que PS2. Tenga en cuenta que los requisitos de la fuente de alimentación están sujetos a la etiqueta del dispositivo.
- El dispositivo es un aparato eléctrico de clase I. Asegúrese de que la fuente de alimentación del dispositivo sea Conectado a una toma de corriente con toma de tierra de protección.
- El acoplador del aparato es un dispositivo de desconexión. Manténgalo en un ángulo conveniente cuando lo utilice.

Requisitos de funcionamiento



WARNING

- El uso inadecuado de la batería podría provocar un incendio o una explosión.
- Reemplace las baterías no deseadas con baterías nuevas del mismo tipo y modelo.
- Utilice el adaptador de corriente estándar. No asumiremos ninguna responsabilidad por ningún problema causado por el uso de un adaptador de corriente no estándar.
- Utilice los cables de alimentación recomendados para la región y que cumplan con la potencia nominal presupuesto.



- No deje caer ni salpique líquidos sobre el dispositivo y asegúrese de que no haya ningún objeto lleno de líquido en el dispositivo para evitar que entre líquido en él.
- Utilice el dispositivo dentro del rango nominal de entrada y salida de energía.
- No desmonte el dispositivo sin instrucción profesional.
- Utilice el dispositivo en las condiciones de humedad y temperatura permitidas.
- Temperatura de funcionamiento: 0 °C a +50 °C (+32 °F a +122 °F).

Tabla de contenido

Prólogo.....	I
Medidas de seguridad y advertencias importantes.....	III 1
Mantenimiento	1
1.1 Requisitos ambientales.....	1
1.2 Consejos de mantenimiento	1
2 Lista de embalaje.....	4
3 Introducción al dispositivo.....	5
3.1 Apariencia	5
3.2 Puertos	5
3.3 Control remoto.....	7
4 Configuración local.....	9
4.1 Imagen	10
4.2 Sistema.....	11
4.3 Fuente de entrada.....	13
5 Actualización del sistema.....	15
6 Preguntas frecuentes	16
Appendix 1 Recomendaciones de ciberseguridad	17

1 Mantenimiento

1.1 Requisitos ambientales

- El dispositivo solo se puede instalar en interiores. Se recomienda que la habitación donde se instale el dispositivo esté equipada con aire acondicionado. El dispositivo no se puede utilizar en entornos con mucha humedad y mucho polvo.
- No bloquee la ventilación del dispositivo ni el flujo de aire que lo rodea; de lo contrario, la temperatura del dispositivo aumentará y podría producirse un incendio.

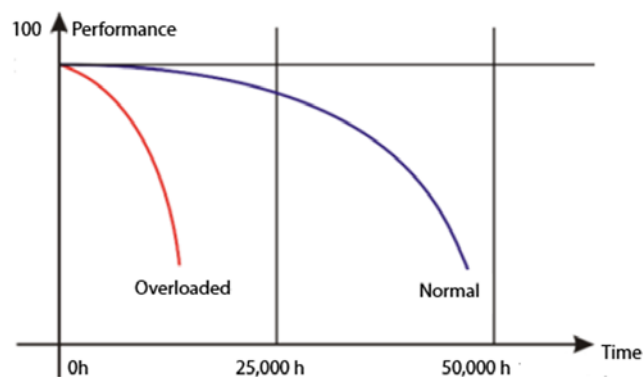
1.2 Consejos de mantenimiento

Cumplir estrictamente con las normas de mantenimiento para prolongar la vida útil del dispositivo e implementar la conservación de energía y la reducción de emisiones.

Tiempo de funcionamiento

Debido a las altas temperaturas, los productos electrónicos envejecerán rápidamente si se utilizan durante un período prolongado. La relación entre el tiempo de funcionamiento y el rendimiento del dispositivo es la siguiente.

Figure 1-1 Actuación



Para prolongar la vida útil del dispositivo y ahorrar gastos de mantenimiento, siga las sugerencias a continuación.

- Si el dispositivo ha funcionado durante diez horas, apáguelo y vuelva a encenderlo después de 15 a 30 minutos. Si el dispositivo ha funcionado durante 7×24 horas, apáguelo y vuelva a encenderlo después de dos horas.

Temperatura, humedad y ventilación

- El rango de temperatura ambiente adecuado para el dispositivo es de $22\text{ °C} \pm 4\text{ °C}$ y el rango de humedad relativa adecuado es de 30 % a 70 %, sin condensación. No debe haber grandes diferencias de temperatura y humedad.
- Si el dispositivo se utiliza en un entorno con alta temperatura y humedad, habrá pequeñas gotas de agua en la superficie y el marco del dispositivo. Las gotas de agua fluirán dentro del dispositivo.

Como resultado, la estructura del vidrio se dañará y se producirá la agregación y el derrame de moléculas de cristal líquido. El fenómeno se muestra en la Figura 1-2.

Figure 1-2 Fuga de cristal líquido



Durante la operación, preste atención a los siguientes puntos.

- Antes de apagar el Dispositivo, asegúrese de que las temperaturas de los acondicionadores de aire de la sala de servidores y de la sala donde está instalado el Dispositivo sean las mismas.
- Si el dispositivo ha estado apagado durante mucho tiempo, verifique si hay gotas de agua en la superficie. Si hay gotas de agua, no seque la superficie con un paño húmedo. Seque la superficie con papel absorbente, no encienda el dispositivo y comuníquese con el personal de posventa.



El servicio de garantía gratuito no se aplica a daños (incluye, entre otros, daños al producto).
Dispositivo y daños al usuario o a terceros) causados por un uso y mantenimiento incorrectos.

Limpieza

- Utilice un algodón o un paño desengrasante para limpiar la pantalla.
- El detergente ideal es el isopropanol o el n-hexano. No utilice cetonas (como la acetona) para limpiar la pantalla.
- Antes de limpiar la pantalla, desenchufe el aparato del tomacorriente.
- No se permite limpiar el dispositivo con un paño húmedo, ya que se formarán pequeñas gotas de agua en la superficie y el marco del dispositivo. Las gotas de agua fluirán dentro del dispositivo. Como resultado, la estructura de vidrio se dañará y se producirá la agregación y el derrame de moléculas de cristal líquido.
- El panel es frágil, por lo que no se puede presionar ni rayar la superficie de la pantalla con mucha fuerza.

Fuente de alimentación

Se necesita una fuente de alimentación monofásica estable de 100 a 240 V CA; de lo contrario, el dispositivo no puede funcionar con normalidad. Para obtener un voltaje estable y evitar daños causados por sobretensiones eléctricas, utilice una fuente de alimentación de voltaje estabilizado.

Requisito de almacenamiento

- Si el dispositivo no se utiliza durante un largo periodo de tiempo, cúbralo con un paño antipolvo.
- Si el dispositivo no se ha utilizado durante más de seis meses antes de comenzar a usarlo nuevamente, elimine primero el polvo o comuníquese con una empresa profesional para realizar el mantenimiento.



Si el dispositivo no se utiliza durante mucho tiempo, acumulará polvo y la radiación de calor se verá afectada.

Requisito de protección contra el polvo

Durante la depuración y el funcionamiento, la concentración de polvo en el área de trabajo no debe superar los 10 mg/m³.

Si el dispositivo debe utilizarse en un entorno con alta temperatura y alta humedad, o si debe permanecer en modo de pantalla única durante un período prolongado, le recomendamos encarecidamente que se comunique con los ingenieros de nuestra empresa para obtener sugerencias. De lo contrario, la confiabilidad y el rendimiento podrían verse muy afectados.



Los aeropuertos, los bancos y las bolsas son lugares con mucho polvo y grandes diferencias de temperatura y humedad.



Reproducir una imagen estática durante mucho tiempo puede provocar que se queme la pantalla. Si desea reproducir una imagen estática, cambiar a un vídeo dinámico cada dos horas y reproducirlo durante más de 15 minutos.

Requisitos de uso de la pantalla

Reproducir imágenes estáticas durante mucho tiempo puede dañar la pantalla y provocar fallos en las imágenes. Si esto no se puede evitar, tome las siguientes medidas:

- Evite reproducir imágenes estáticas las 24 horas del día, los 7 días de la semana.
- Recomendamos reproducir imágenes estáticas y en movimiento alternativamente.
Por ejemplo, puede alternar entre reproducir imágenes estáticas durante 5 minutos e imágenes en movimiento durante 10 segundos.
- Cuando la pantalla esté conectada a una computadora, utilice imágenes en movimiento como protector de pantalla.



2 Lista de empaque

Consulte la Tabla 2-1 para ver si los componentes están completos.



La apariencia, los artículos o la cantidad pueden ser diferentes según el modelo que hayas comprado.

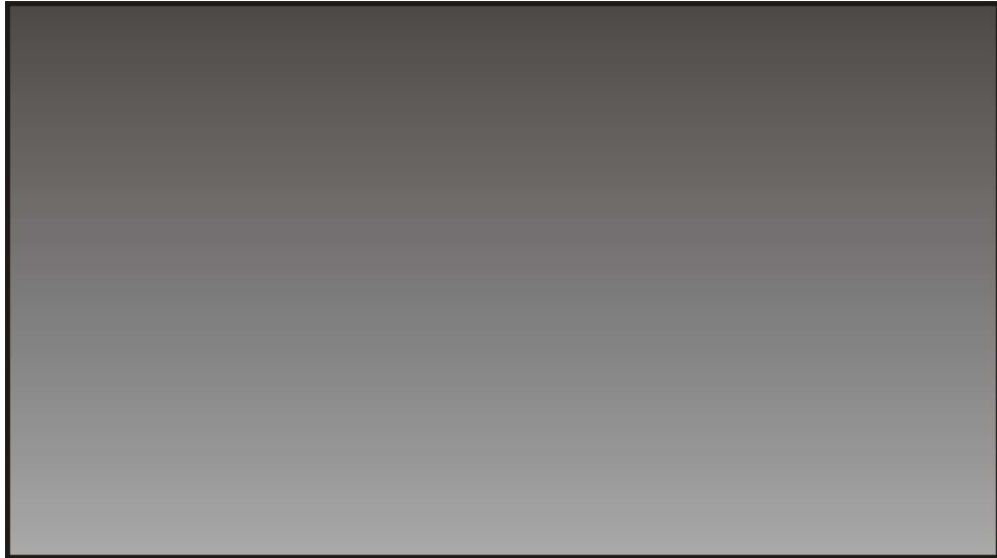
Tabla 2-1 Lista de embalaje

Componente	Cantidad
Unidad de pared con pantalla LCD	1
Cable de alimentación de CA	1
Cable de red	1
Mando a distancia	1
Batería AAA	2
Cable HDMI	1
Tornillo hexagonal	4  Adaptarse a otros soportes.
Tornillo M6	2
Tornillo M5	8-10  La cantidad de tornillos M5 puede variar según el modelo del dispositivo.

3 Introducción al dispositivo

3.1 Apariencia

Figure 3-1 Apariencia



3.2 Puertos

Las siguientes figuras son solo de referencia. Los puertos pueden ser diferentes según el modelo del dispositivo.

Figure 3-2 Puertos (1)

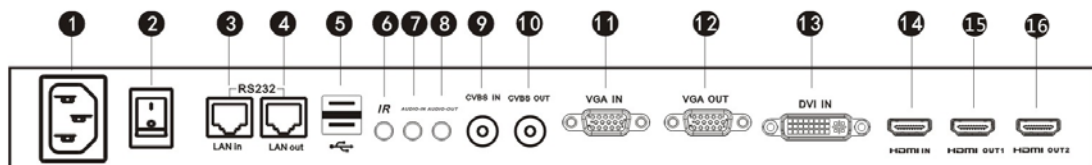


Figure 3-3 Puertos (2)

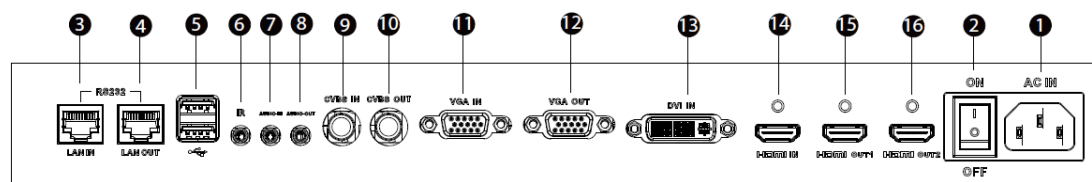


Tabla 3-1 Descripción del puerto

No.	Puerto	Función
1	Puerto de entrada de energía	Entradas de alimentación de CA.
2	Interruptor de encendido	Controla el encendido y apagado del puerto de entrada de CA.
3	LAN en	Un puerto RJ-45 que recibe señales RS-232. Controla la pantalla.
4	Salida LAN	Un puerto RJ-45 que emite señales RS-232.

No.	Puerto	Función
5	Puerto USB 2.0	Para reproducción y actualización multimedia.
6	Puerto IR	Conectado al cable de extensión IR.
7	Entrada de audio	Entradas de señales de audio.
8	Salida de audio	Emite señales de audio.
9	Entrada CVBS	Entradas de señales CVBS.
10	Salida CVBS	Emite señales CVBS.
11	Entrada VGA	Entradas de señales VGA.
12	Salida VGA	Emite señales VGA.
13	Entrada DVI	Entradas de señales DVI.
14	Entrada HDMI	Entradas de señales HDMI.
15	Salida HDMI 1	Emite señales HDMI.
16	Salida HDMI 2	Emite señales HDMI.

3.3 Mando a distancia

El control remoto es un dispositivo imprescindible.

Tabla 3-2 Funciones de los botones

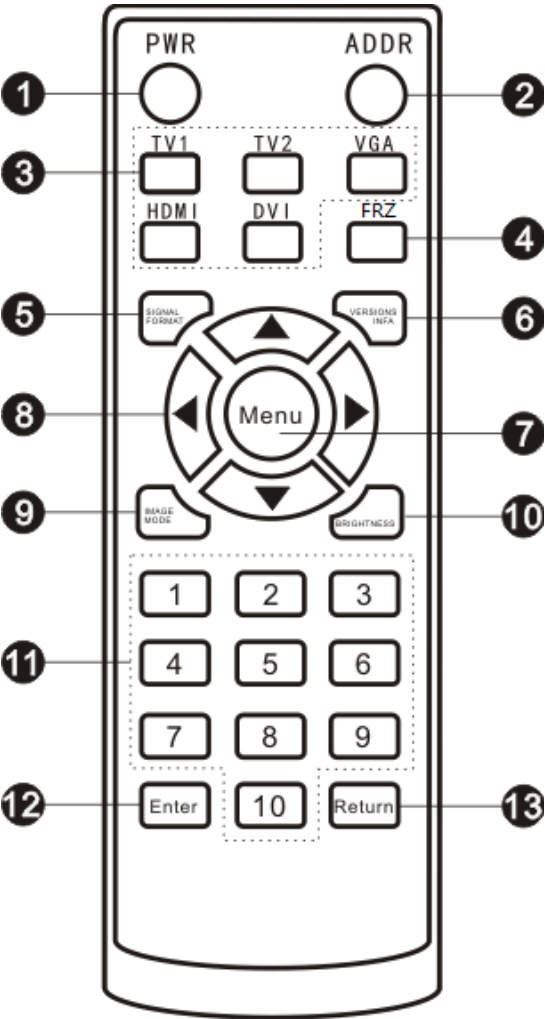
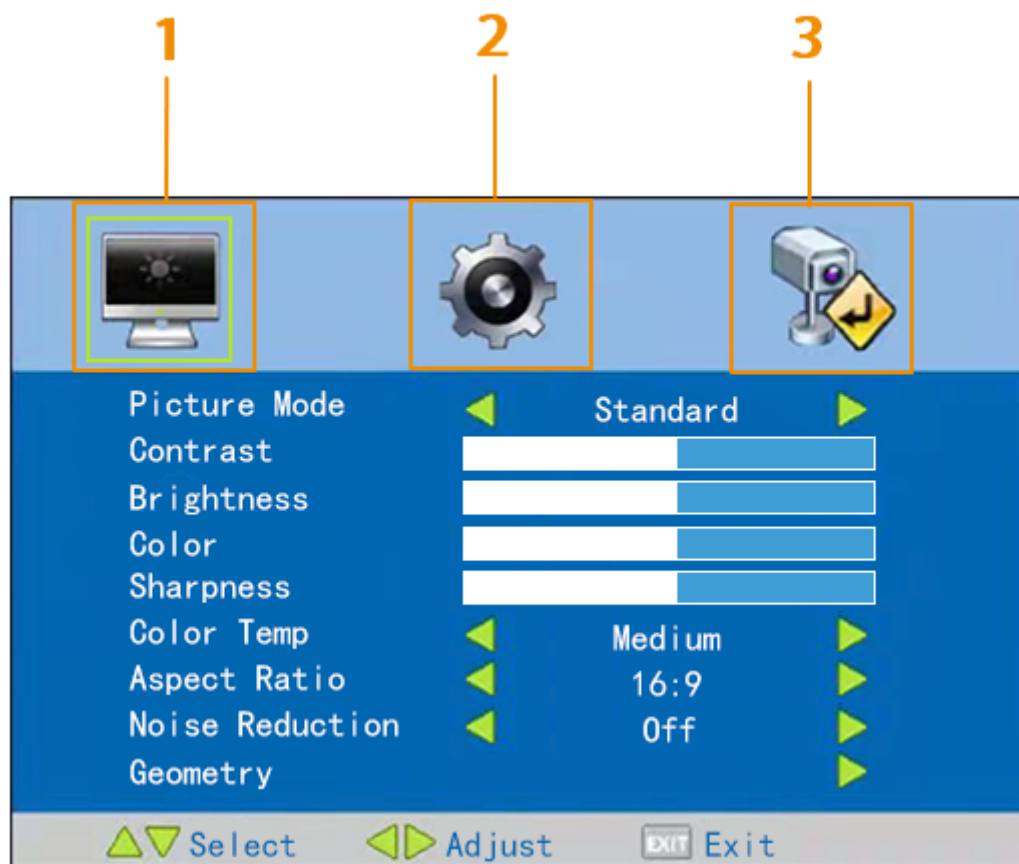
Imagen	No.	Nombre	Función
 <p>The diagram shows a remote control with the following callouts: 1 (PWR), 2 (ADDR), 3 (TV1, TV2, VGA), 4 (HDMI, DVI, FRZ), 5 (SIGNAL FORFEAT), 6 (VERSIONS INFO), 7 (Menu), 8 (directional pad), 9 (MAGIC MODE), 10 (BRIGHTNESS), 11 (numbered keypad), and 12 (Enter, 10, Return).</p>	1	Fuerza	Encendido/En espera.
	2	DIRECCIÓN	Configuración de dirección (dedicada a monitores).
	3	Fuente de señal	Selección de fuente de señal. <ul style="list-style-type: none"> ● TV1: Cambia las señales a señal CVBS. ● TV2: No disponible. ● VGA: Cambia las señales a señal VGA. ● HDMI: Conmutador de señales a señal HDMI. ● DVI: Cambia las señales a señal DVI.
	4	ZF	Botón de pausa, se utiliza para detener la reproducción de vídeos.
	5	Formato de señal	Muestra la entrada actual señales.
	6	Información de la versión	Muestra la versión del sistema.
	7	Menú	Presione Menú para mostrar o salir de la interfaz del menú. Pulse Menú para confirmar la operación que ha realizado.
	8	Dirección botón	Botón de dirección izquierda y derecha: Utilice los botones de dirección para seleccionar elementos a la izquierda o derecha de la pantalla actual. parámetro en la pantalla (si ha seleccionado voz, puede utilizar estos botones para ajustar el volumen). Botón de dirección arriba y abajo: Úselo para seleccionar elementos arriba o debajo del elemento actual que ha seleccionado en la pantalla.

Imagen	No.	Nombre	Función
	9	Modo de imagen	Seleccionar modo de imagen.
	10	Brillo	Seleccionar el modo de brillo.
	11	Número botones	Presione los botones numéricos para ingresar números.
	12	Ingresar	Pulse Enter para confirmar e ingresar al multimedia. interfaz.
	13	Devolver	Pulse Retorno para salir de la interfaz multimedia.

4 Configuración local

Utilice el control remoto para configurar los parámetros del dispositivo. Presione el botón de menú; el menú del dispositivo se muestra en la Figura 4-1.

Figure 4-1 Menú



Para la introducción de iconos en el menú, consulte la Tabla 4-1.

Tabla 4-1 Descripción de los iconos

No.	Menú	Descripción
1	Imagen	Establecer el efecto de imagen para el dispositivo.
2	Sistema ajustes	Configurar parámetros para el sistema.
3	Fuente de entrada	Seleccionar el modo de señal.



- Presione Menú en el control remoto, se mostrará la barra de menú en el Dispositivo y luego podrá ajustar los parámetros relevantes.
- Pulse Menú en el control remoto o seleccione **Menú** en la barra de menú para salir del menú actual.

4.1 Imagen

En el control remoto, la barra de menú se muestra en el dispositivo. La barra de menú predeterminada es **Imagen** barra de menú.

Figure 4-2 Imagen

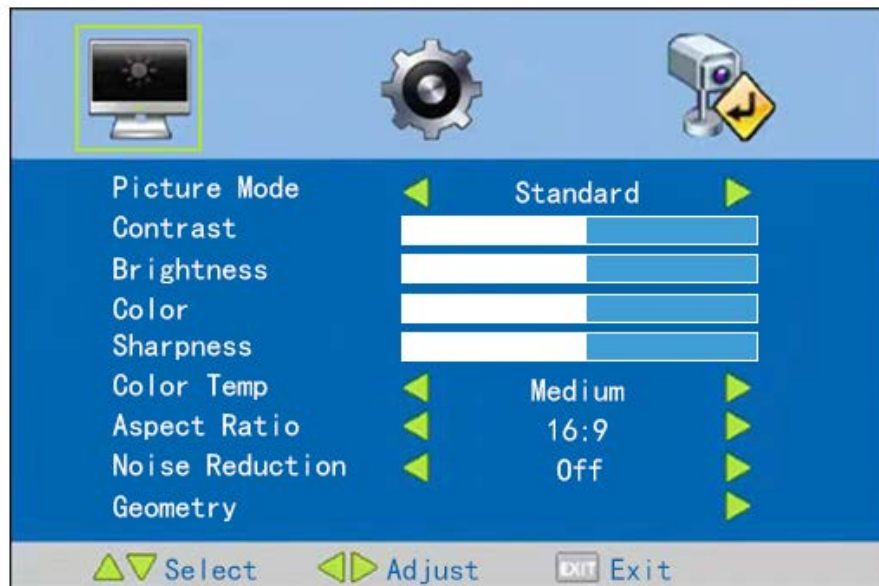
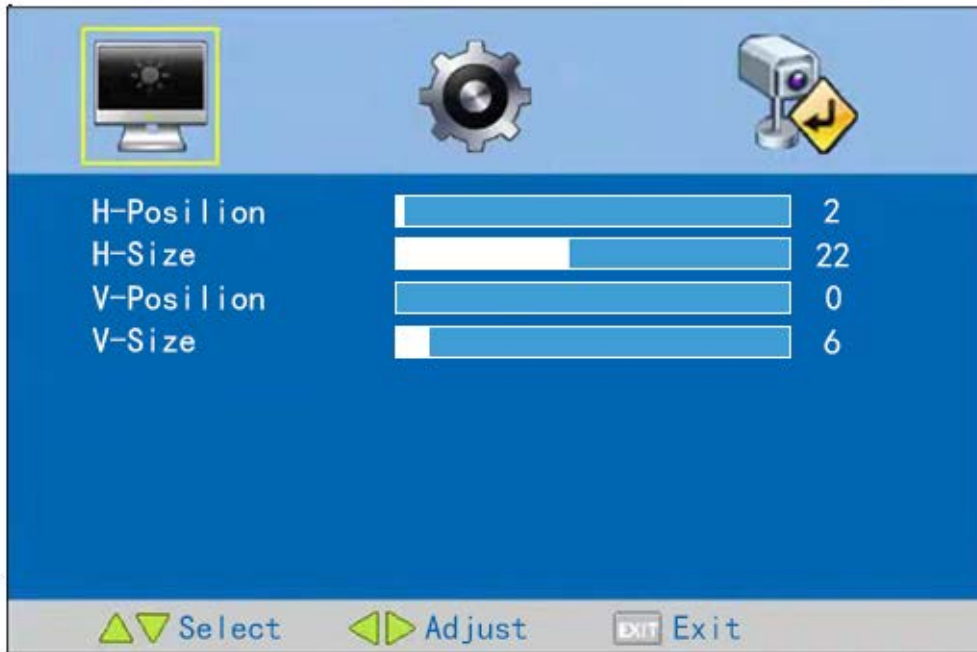


Tabla 4-2 Parámetros de la imagen

Parámetro	Descripción
Modo de imagen	Seleccione un modo para los efectos generales de las imágenes. Hay cuatro modos de imagen: modo de usuario, modo dinámico, modo estándar y modo de luz suave.
Contraste	Ajuste el contraste para que los objetos de las imágenes sean distinguibles. El valor varía de 0 a 100.
Brillo	Ajuste el brillo de las imágenes. El valor varía de 0 a 100.
Color	Ajuste la saturación del color. El valor varía entre 0 y 100.
Nitidez	Cuanto mayor sea la nitidez, más claras serán las imágenes, pero al mismo tiempo habrá más ruido. El valor varía de 0 a 100.
Temperatura de color	Ajustar la temperatura de color de las imágenes.
Relación de aspecto	Ajuste la escala de visualización de las imágenes. Puede seleccionar 16:9, 4:3 o panorámica.
Reducción de ruido	Reduzca el ruido para mejorar la calidad de la imagen. Puede seleccionar el nivel de reducción de ruido en Apagado, Bajo, Medio, y Alto .
Geometría	Ajustar la posición y el tamaño de las imágenes. 1. Presione o para seleccionar Geometría y luego presione . 2. Presione o para seleccionar el parámetro geométrico que se va a 3. Presione o ajustar. para ajustar el valor. El valor varía de 0 a 50.

Figure 4-3 Geometría



4.2 Sistema

En el menú principal, presione ◀ O ▶ Para seleccionar .

Figure 4-4 Configuración del sistema

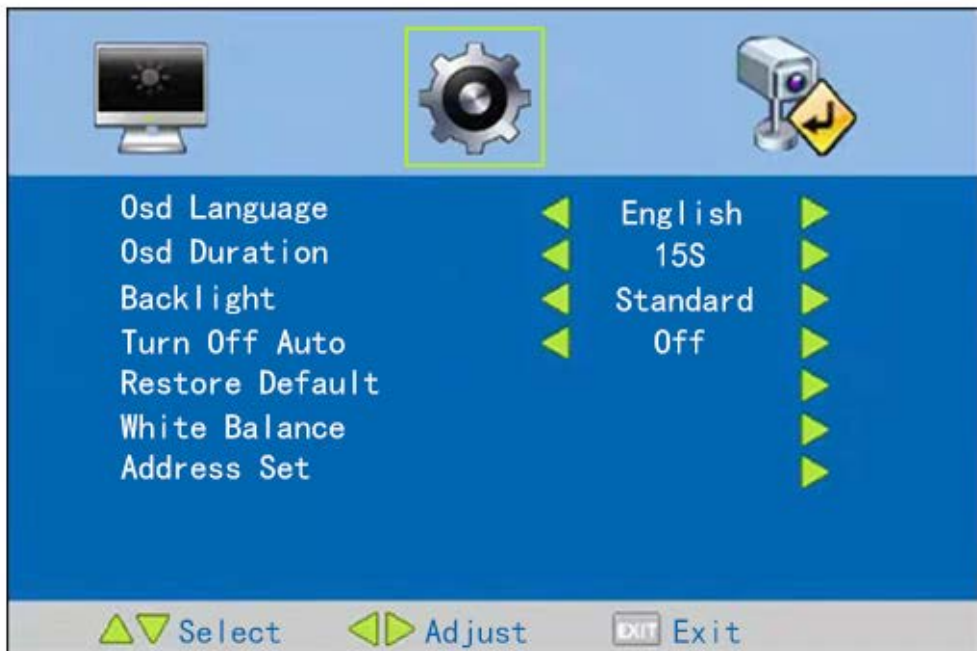


Tabla 4-3 Parámetros de configuración del sistema

Parámetro	Descripción
Lenguaje OSD	Seleccione un idioma del sistema entre chino e inglés.

Parámetro	Descripción
Duración de OSD	Establezca el tiempo durante el cual se mostrará el menú en la pantalla. Puede seleccionar 15 s, 30 s, apagado o 5 s.
Iluminar desde el fondo	Seleccione un modo de luz de fondo para la pantalla.
Desactivar automático	Si la función está habilitada, la pantalla se apagará automáticamente cuando no haya señal de entrada.
Restaurar valores predeterminados	Restaura todos los parámetros excepto el idioma a la configuración predeterminada.
Balance de blancos	Ajuste el balance de blancos para equilibrar la temperatura de color de las imágenes. 1. Pulse o para seleccionar Balance de blancos y luego presione . 2. Seleccione un color de balance de blancos y luego ajuste el valor.
Conjunto de direcciones	1. Prensas o para seleccionar Conjunto de direcciones y luego presione . 2. Seleccione el parámetro que desea ajustar. 3. Pulse o para ajustar el valor.

Figure 4-5 Balance de blancos

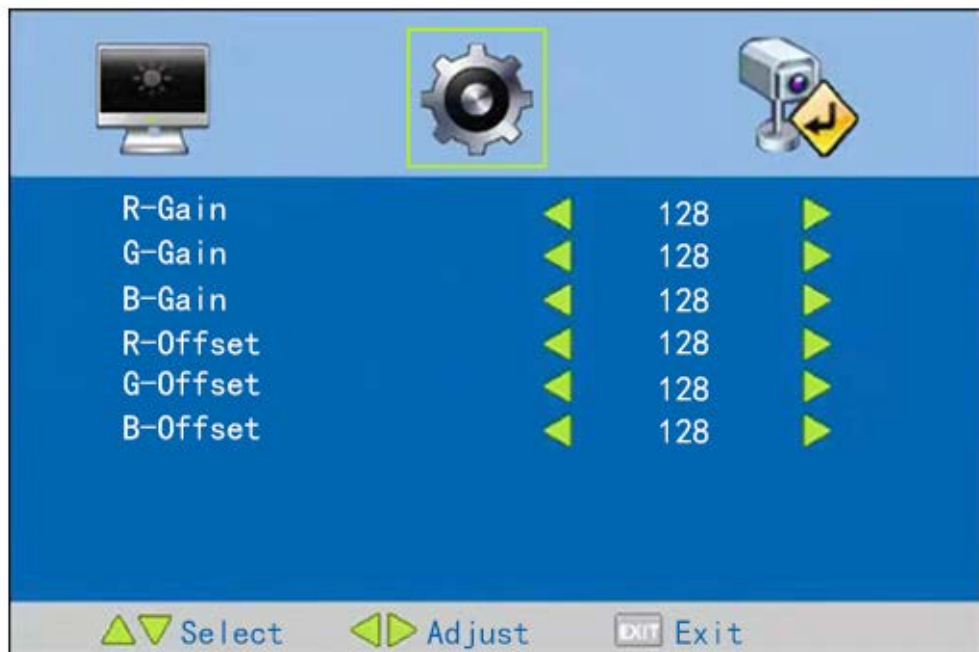


Figure 4-6 Configuración de dirección

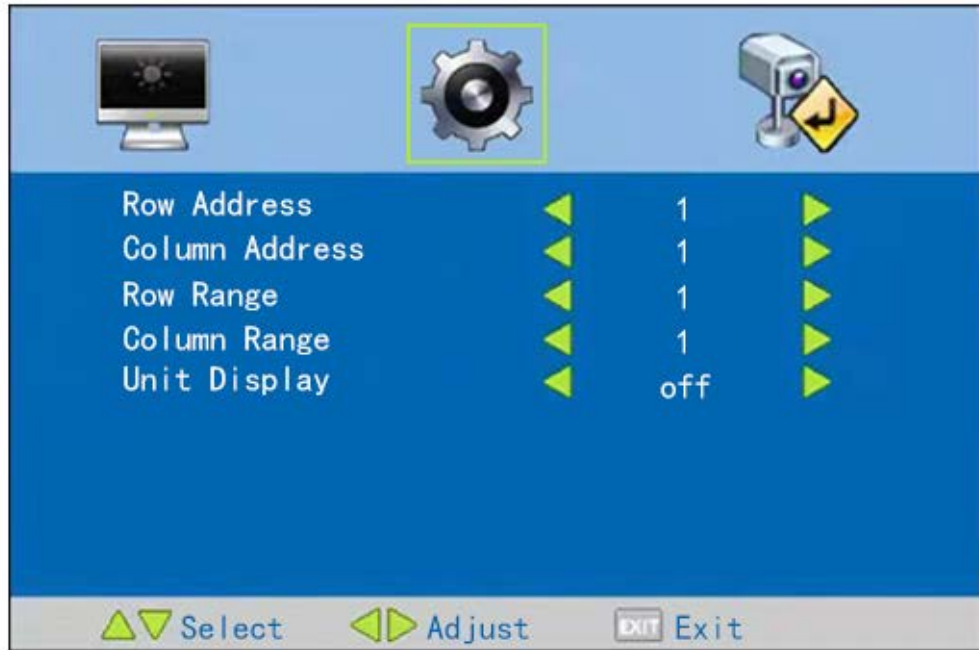


Tabla 4-4 Parámetros de dirección suave.

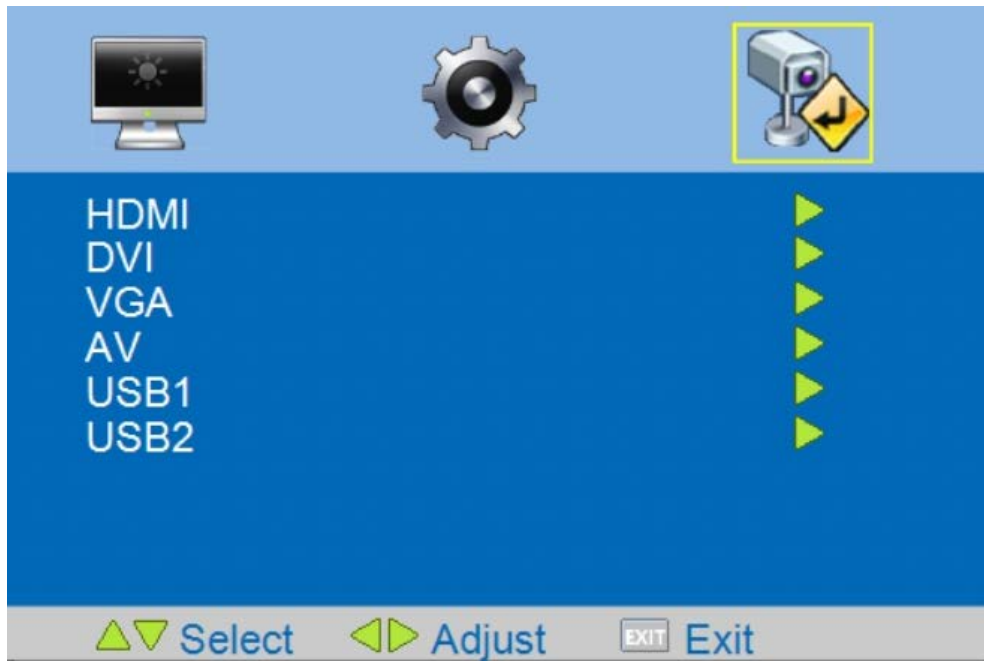
Parámetro	Descripción
Dirección de fila	Dirección de fila de la pantalla.
Dirección de la columna	Dirección de columna de la pantalla.
Rango de filas	Rango de filas de la pantalla.
Rango de columnas	Rango de columnas de la pantalla.
Visualización de la unidad	Habilitar o deshabilitar la visualización de la unidad.

4.3 Fuente de entrada

Puede seleccionar un tipo de fuente de señal de entrada para el dispositivo. **HDMI, DVI, VGA, AV**, y **USB** están disponibles.

Step 1 En el menú principal, presione ◀ O ▶ Para seleccionar .

Figure 4-7 Fuente de entrada



Step 2 Presiona ▲ o ▼ para seleccionar un tipo de señal de entrada y luego ► para configurar los parámetros.



Puede presionar los botones de fuente de señal para configurar la fuente de entrada.

5 Actualización del sistema

El producto implica operaciones complicadas. Para proteger los derechos del cliente, la actualización y el mantenimiento deben ser realizados por nuestros técnicos. No desmonte el dispositivo ni actualice el sistema por su cuenta. No nos hacemos responsables de ningún error o daño que se produzca como consecuencia de ello.

6 Preguntas frecuentes

La mayoría de los problemas se pueden solucionar con las siguientes soluciones. Si los problemas que ha encontrado no están contemplados en la siguiente tabla, póngase en contacto con el personal de posventa.

Tabla 6-1 Preguntas frecuentes

Problemas	Soluciones
Al encender el dispositivo no aparecen imágenes en la pantalla (pantalla en blanco).	<ul style="list-style-type: none">● Compruebe si la fuente de alimentación (220 VCA) está conectada a corriente alterna.● Compruebe si el cable de alimentación está roto. Compruebe● si el interruptor de alimentación está encendido. Compruebe● si el interruptor de alimentación está roto. Compruebe si la● luz indicadora está encendida.
Pantalla en blanco (no se muestra señal).	<ul style="list-style-type: none">● Compruebe si los cables de señal están en mal● contacto. Compruebe si hay salida de fuente de señal.● Compruebe si los cables de señal están rotos.● Verifique si el tipo de señal de entrada no pertenece a los tipos permitidos por el dispositivo.
Falta color.	<ul style="list-style-type: none">● Compruebe si los cables de señal están en mal contacto.● Compruebe si los cables de señal están rotos.
El control remoto no puede controlar la pantalla.	Compruebe si las pilas del mando a distancia están instaladas correctamente.
La temperatura del dispositivo es demasiado alta.	Compruebe si la ventilación alrededor del dispositivo es buena.

Appendix 1 Recomendaciones de ciberseguridad

Acciones obligatorias que se deben tomar para la seguridad básica de la red del dispositivo:

1. Utilice contraseñas seguras

Consulte las siguientes sugerencias para establecer contraseñas:

- La longitud no debe ser inferior a 8 caracteres.
- Incluya al menos dos tipos de caracteres; los tipos de caracteres incluyen letras mayúsculas y minúsculas, números y símbolos.
- No incluya el nombre de la cuenta ni el nombre de la cuenta en orden inverso.
- No utilice caracteres continuos, como 123, abc, etc.
- No utilice caracteres superpuestos, como 111, aaa, etc.

2. Actualice el firmware y el software del cliente a tiempo

- De acuerdo con el procedimiento estándar en la industria tecnológica, recomendamos mantener actualizado el firmware de su dispositivo (como NVR, DVR, cámara IP, etc.) para garantizar que el sistema esté equipado con los últimos parches y correcciones de seguridad. Cuando el dispositivo esté conectado a la red pública, se recomienda habilitar la función de "comprobación automática de actualizaciones" para obtener información oportuna sobre las actualizaciones de firmware publicadas por el fabricante.
- Le sugerimos que descargue y utilice la última versión del software del cliente.

Recomendaciones "deseables de tener" para mejorar la seguridad de la red de su

dispositivo: 1. Protección física

Le sugerimos que proteja físicamente el dispositivo, especialmente los dispositivos de almacenamiento. Por ejemplo, coloque el dispositivo en una sala de computadoras y un gabinete especiales e implemente un control de acceso y una gestión de claves bien hechos para evitar que personal no autorizado realice contactos físicos, como dañar el hardware, conectar sin autorización dispositivos extraíbles (como un disco flash USB, un puerto serial), etc.

2. Cambie las contraseñas periódicamente

Le sugerimos que cambie sus contraseñas periódicamente para reducir el riesgo de que sean adivinadas o descifradas.

3. Establezca y actualice la información de restablecimiento de contraseñas de manera oportuna

El dispositivo admite la función de restablecimiento de contraseña. Configure a tiempo la información relacionada con el restablecimiento de contraseña, incluido el buzón de correo del usuario final y las preguntas de protección de contraseña. Si la información cambia, modifíquela a tiempo. Al configurar las preguntas de protección de contraseña, se recomienda no utilizar aquellas que se puedan adivinar fácilmente.

4. Habilitar bloqueo de cuenta

La función de bloqueo de cuenta está activada de forma predeterminada y le recomendamos que la mantenga activada para garantizar la seguridad de la cuenta. Si un atacante intenta iniciar sesión con la contraseña incorrecta varias veces, se bloqueará la cuenta correspondiente y la dirección IP de origen.

5. Cambiar el puerto HTTP predeterminado y otros puertos de servicio

Le sugerimos que cambie el HTTP predeterminado y otros puertos de servicio a cualquier conjunto de números entre 1024 y 65535, lo que reduce el riesgo de que personas externas puedan adivinar qué puertos está utilizando.

6. Habilitar HTTPS

Le sugerimos que habilite HTTPS, para que pueda visitar el servicio web a través de un canal de comunicación seguro.

7. Vinculación de direcciones MAC

Le recomendamos vincular la dirección IP y MAC del gateway al dispositivo, reduciendo así

el riesgo de suplantación de ARP.

8. Asignar cuentas y privilegios de manera razonable

Según los requisitos comerciales y de gestión, agregue usuarios de manera razonable y asígneles un conjunto mínimo de permisos.

9. Desactivar servicios innecesarios y elegir modos seguros

Si no es necesario, se recomienda desactivar algunos servicios como SNMP, SMTP, UPnP, etc., para reducir riesgos.

Si es necesario, se recomienda encarecidamente que utilice modos seguros, incluidos, entre otros, los siguientes servicios:

- SNMP: elija SNMP v3 y configure contraseñas de cifrado y autenticación seguras.
- SMTP: Elija TLS para acceder al servidor de buzón. FTP:
- Elija SFTP y configure contraseñas seguras.
- Punto de acceso AP: elija el modo de cifrado WPA2-PSK y configure contraseñas seguras.

10. Transmisión de audio y vídeo encriptados

Si el contenido de sus datos de audio y video es muy importante o confidencial, le recomendamos que utilice la función de transmisión encriptada para reducir el riesgo de que los datos de audio y video sean robados durante la transmisión.

Recordatorio: la transmisión cifrada provocará cierta pérdida en la eficiencia de transmisión.

11. Auditoría segura

- Comprobar usuarios en línea: le sugerimos que compruebe periódicamente los usuarios en línea para ver si el dispositivo ha iniciado sesión sin autorización.
- Comprobar el registro del dispositivo: al ver los registros, puede conocer las direcciones IP que se utilizaron para iniciar sesión en sus dispositivos y sus operaciones clave.

12. Registro de red

Debido a la capacidad de almacenamiento limitada del dispositivo, el registro almacenado es limitado. Si necesita guardar el registro durante un período prolongado, se recomienda que habilite la función de registro de red para garantizar que los registros críticos se sincronicen con el servidor de registro de red para realizar el seguimiento.

13. Construya un entorno de red seguro

Para garantizar mejor la seguridad del dispositivo y reducir los posibles riesgos cibernéticos, recomendamos:

- Deshabilite la función de mapeo de puertos del enrutador para evitar el acceso directo a los dispositivos de intranet desde la red externa.
- La red debe estar dividida y aislada de acuerdo con las necesidades reales de la red. Si no hay requisitos de comunicación entre dos subredes, se recomienda utilizar VLAN, GAP de red y otras tecnologías para dividir la red, a fin de lograr el efecto de aislamiento de la red.
- Establecer el sistema de autenticación de acceso 802.1x para reducir el riesgo de acceso no autorizado a redes privadas.
- Habilite la función de filtrado de direcciones IP/MAC para limitar el rango de hosts a los que se les permite acceder al dispositivo.