



Grandstream Networks, Inc.

126 Brookline Ave, 3rd Floor  
Boston, MA 02215. USA  
Tel : +1 (617) 566 - 9300  
Fax: +1 (617) 249 - 1987  
[www.grandstream.com](http://www.grandstream.com)



**GDS3705**

**Audio Door Access System**

**Quick Installation Guide**

For Warranty and RMA information, please visit  
[www.grandstream.com](http://www.grandstream.com)

## **Content**

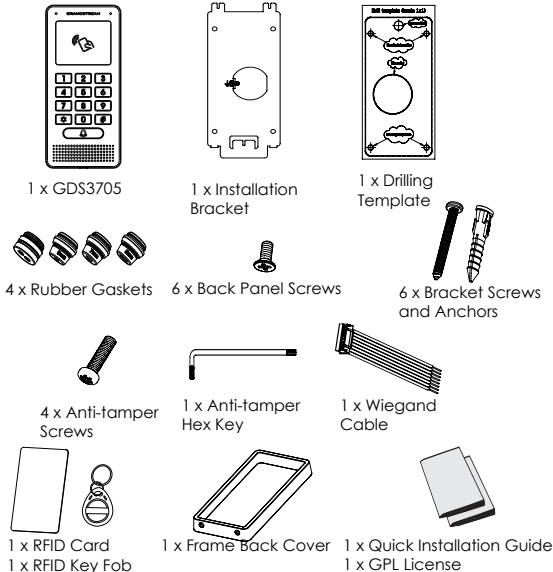
---

English.....	1
简体中文.....	10
Español.....	19
Français.....	28
Deutsch.....	37
Italiano.....	46
Русский.....	55
Português.....	64
Polski.....	73

## PRECAUTIONS

- Do not attempt to disassemble or modify the device
- Strictly follow the requirement of power source
- Do not expose this device to temperatures out the range of -30 °C to 60 °C for operating and -35°C to 60°C for storage
- Do not expose this device to environments outside of the following humidity range: 10-90% RH (non-condensing)
- Please strictly follow the instruction to install or hire professionals to install properly

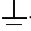
## PACKAGE CONTENTS

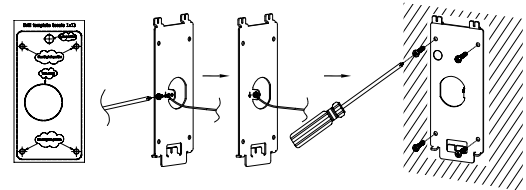


## MOUNTING GDS3705

### On-Wall (Surface) Mounting

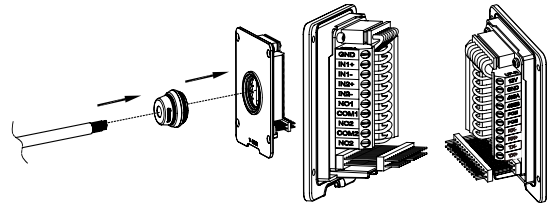
#### Step 1:

Refer to the "drilling template" to drill holes at targeted place on wall then mount the installation bracket using the four screws and anchors provided (screwdriver not provided). Connect and tighten "Ground" wire (if available) to the bracket ground marked with printed icon .



#### Step 2:

Pull Cat5e or Cat6 cable (not provided) through the rubber gasket selecting the correct size and the back cover panel piece, please refer to "GDS3705 WIRING TABLE" at the end of QIG for Pin connections.

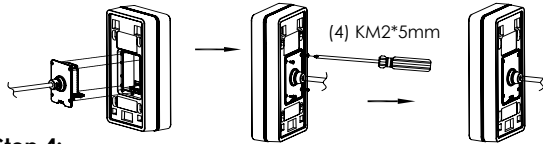


#### Note:

Needle nose plier highly recommended and 2.5mm flat screwdriver required (not provided). Stripping outer plastic shield of the cable in less than 2 inches suggested. Do NOT leave bare metal outside the socket by over stripping the inner plastic shield of the wires.

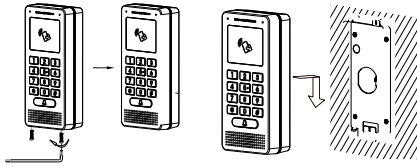
### Step 3:

Make sure the "Back Cover Frame" is in place, the wired back cover panel is good. Flush the back cover panel piece with the whole back surface of device, tighten it using the screws provided.



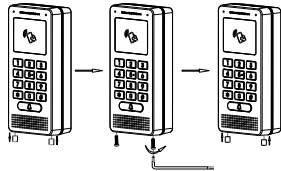
### Step 4:

Take out the two preinstalled anti-tamper screws using the hex key provided. Carefully align the GDS3705 to the metal bracket on wall, press and pull the GDS3705 down to the right position.



### Step 5:

Install the two anti-tamper screws back using the hex key provided (do NOT over tighten the screws). Cover the two screw holes on the bottom of "Back Cover Frame" piece using the two silicon provided. Final check and finish the installation.




### In-Wall (Embedded) Mounting

Please refer to the "In-Wall (Embedded) Mounting Kit", which can be purchased separately from Grandstream.

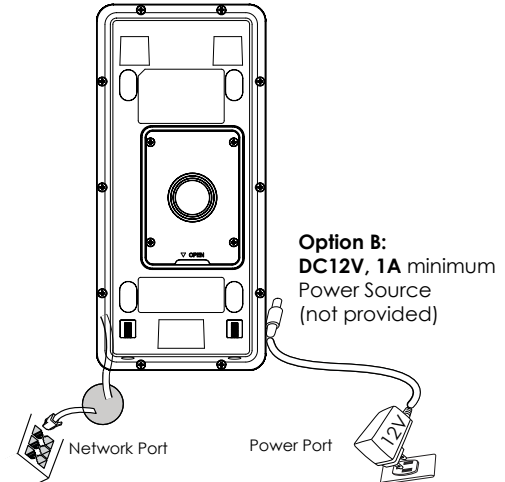
## CONNECTING THE GDS3705

Refer to the illustration below and follow the instructions on the next page.

 **POWER OFF** GDS3705 when connecting wires or inserting/removing the back cover panel piece!

### Option A:

RJ45 Ethernet Cable to **(Class 3)** Power over Ethernet (PoE) Switch.



### Note:

Choose Option A if using PoE switch (Class 3);  
OR: Option B if using 3rd party power source.

## Option A

Plug an RJ45 Ethernet cable into the **(Class 3)** Power over Ethernet(PoE) switch.

## Option B

### Step 1:

Select an external **DC12V, minimum 1A** power source (not provided). Wire correctly the "+,-" cable of the power into the "**12V, GND**" connector of the GDS3705 socket (refer to the previous mounting page for instruction). Connect the power source.

### Step 2:

Plug an RJ45 Ethernet cable into a network switch/hub or router.

### Note:

Please refer to "Step 2" of "MOUNTING GDS3705" and "GDS3705 WIRING TABLE" at the end of QIG for all the wiring and connection illustration and instructions.

## GDS3705 CONFIGURATION

The GDS3705 is by default configured to obtain the IP address from DHCP server where the unit is located.

In order to know which IP address is assigned to your GDS3705, please use GS\_Search tool as illustrated in following steps.

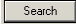
### Note:

If no DHCP server is available, the GDS3705 default IP address (after 5 minutes DHCP timeout) is **192.168.1.168**.

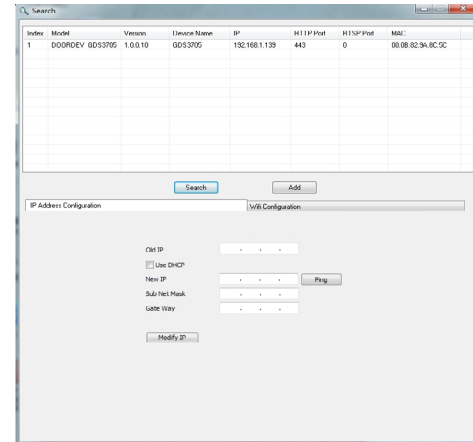
**Step 1:** Download and install GS\_Search tool:

<http://www.grandstream.com/support/tools>

**Step 2:** Run the Grandstream GS\_Search tool on a computer connected to same network/ DHCP server.

**Step 3:** Click on  button to start device detection.

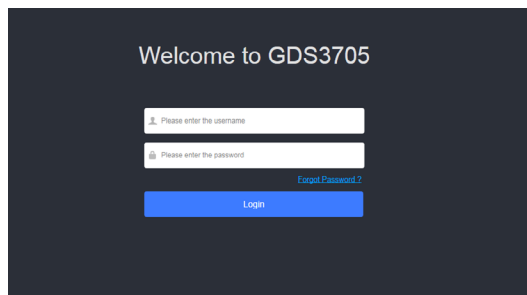
**Step 4:** The detected devices will appear in the output field as below.



**Step 5:** Open the web browser and type the displayed IP address of GDS3705 with leading **https://** to access the web GUI. (For security reasons, the default web access of GDS3705 is using **HTTPS** and port **443**.)

**Step 6:** Enter username and password to login. (The default administrator username is "admin" and the default random password can be found at the sticker on the GDS3705).

**Note:** For security reasons, make sure to change the default admin password from **System Settings > User Management**.



**Step 7:** After login into the webGUI, click the left side menu in the web interface for more detailed and advanced configuration.

Refer to online documents and FAQ for more detailed information:

<http://www.grandstream.com/our-products>

## GDS3705 WIRING TABLE

Jack	Pin	Signal	Function
J2 (Basic) 3.81mm	1	TX+ (Orange/White)	Ethernet, PoE 802.3af Class3, 12.95W
	2	TX- (Orange)	
	3	RX+ (Green/White)	
	4	RX- (Green)	
	5	PoE_SP2 (Blue + Blue/ White)	
	6	PoE_SP1 (Brown + Brown/ White)	RS485
	7	RS485_B	
	8	RS485_A	Power Supply
	9	GND	
	10	12V	
J3 (Advanced) 3.81mm	1	GND	
	2	ALARM1_IN+	Alarm IN
	3	ALARM1_IN-	
	4	ALARM2_IN+	
	5	ALARM2_IN-	
	6	NO1	Alarm Out
	7	COM1	
	8	NO2	Electric Lock
	9	COM2	
	10	NC2	
J4 (Special) 2.0mm	1	GND (Black)	Wiegand Power GND
	2	WG_D1_OUT (Orange)	Wiegand Output Signal
	3	WG_D0_OUT (Brown)	
	4	LED (Blue)	Wiegand Output LED Signal
	5	WG_D1_IN (White)	Wiegand Input Signal
	6	WG_D0_IN (Green)	
	7	BEEP (Yellow)	Wiegand Output BEEP Signal
	8	5V (Red)	Wiegand Power Output

For more details regarding GDS3705 wiring, please refer to User Manual.

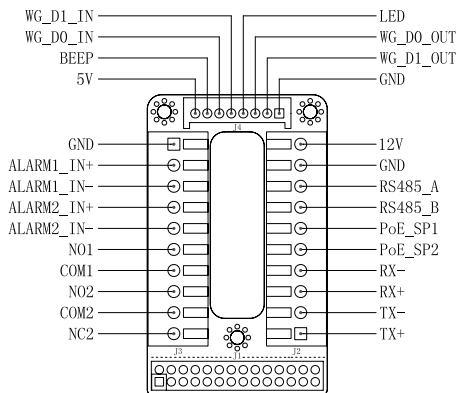
## 注意事项

- 请不要拆卸或修改该设备
- 请严格按照要求提供所需电源
- 请不要在超出-30至60 摄氏度环境下使用该设备;
- 请不要在超出-35至60 摄氏度环境下保存该设备
- 请在相对湿度10-90%的非凝结环境下使用该设备
- 请严格按照手册说明安装该设备或请专业电工人员安装

## 包装清单

Electric Lock			GDS3705 Connection			Door
Type	Power On	Power Off	NC2	NO2	COM2	Normal Status
Fail Safe	Lock	Open	■		■	Lock
				■	■	Open
Fail Secure	Open	Lock		■	■	Lock
			■		■	Open

**NOTE:**  
 \* Please select the correct wiring based on different electric strike/lock and the normal status of door.  
 \* Electric Magnetic Lock will work at **Fail Safe** mode ONLY.



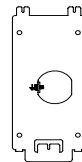
### Note:

- 1) Power PoE\_SP1, PoE\_SP2 with DC, the voltage range is 48V-57V, no polarity.
- 2) Power with PoE the cable wiring:
  - PoE\_SP1, brown and brown/white binding
  - PoE\_SP2, blue and blue/white binding
- 3) DC Power could be correctly sourced from qualified PoE Injector.

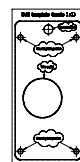
This product is covered by one or more of the U.S. patents (and any foreign patent counterparts thereto) identified at [www.cmspatents.com](http://www.cmspatents.com).



GDS3705 一台



安装支架 一个



钻孔模板贴纸 一张



四个橡胶密封圈



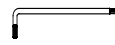
背板固定螺丝 六颗



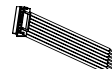
固定螺丝及锚件 六套



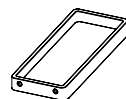
防拆螺丝 四颗



防拆六角扳手 一个



韦根电缆 一根

RFID 卡 一张  
RFID 钥匙圈 一个

后盖框 一个

快速安装指南 一本  
GPL许可证 一份

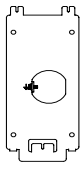
## PRECAUCIONES

- No abrir, desarmar o intentar modificar este equipo
- Siga detalladamente las instrucciones para el uso de la fuente de alimentación
- No exponga este dispositivo a temperaturas fuera del rango de  $-30^{\circ}\text{C}$  a  $60^{\circ}\text{C}$  en funcionamiento y desde  $-35^{\circ}\text{C}$  a  $60^{\circ}\text{C}$  cuando se encuentre almacenado.
- No exponga este dispositivo a ambientes fuera del siguiente rango de humedad: 10-90% RH (Sin condensación)
- Por favor siga detalladamente las instrucciones de instalación, se sugiere un especialista en el área para la correcta instalación.

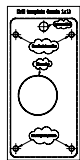
## CONTENIDO DEL PAQUETE



1 x GDS3705



1 x Soporte de Instalación



1 x Plantilla de Perforación



4 x Juntas de Goma



6 x Tornillos del Panel posterior



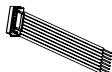
6 x Tornillos de Soporte y Anclajes



4 x Tornillos Anti-Sabotaje



1 x Llave hexagonal Anti-Sabotaje



1 x Cable Wiegand

1 x Tarjeta RFID  
1 x Clave RFID

1 x Contraportada del marco

1 x Guía de inicio rápido  
1 x Licença GPL

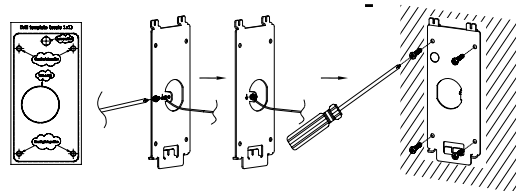
~19~

## MONTAJE GDS3705

### Montaje en la pared (superficie)

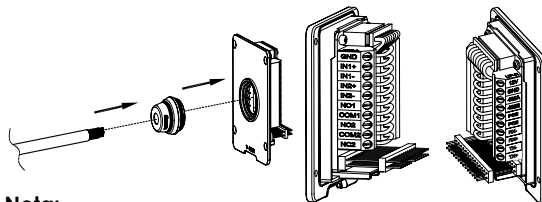
#### Paso 1:

Consulte la "plantilla de perforación" para perforar los orificios en el lugar de la pared y luego monte el soporte de instalación utilizando los cuatro tornillos y anclajes suministrados (sin destornillador). Conectar y apretar el cable de tierra (incluido de fabrica) al soporte marcado con el icono de tierra.  $\perp$



#### Paso 2:

Tire del cable Cat5e o Cat6 (no suministrado) a través de la junta de goma seleccionando el tamaño correcto con respecto a la pieza del panel de la cubierta posterior. Consulte "GDS3705 WIRING TABLE" al final de QIG para conexiones Pin.



#### Nota:

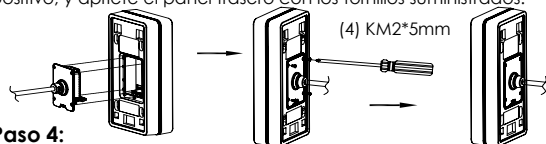
Alicate de nariz de aguja altamente recomendado y destornillador plano de 2,5 mm requerido (no proporcionado). Desmontaje del protector de plástico exterior del cable en menos de 2 pulgadas sugerido. NO deje el metal desnudo fuera del zócalo por encima de quitar la protección plástica interna de los alambres.

~20~



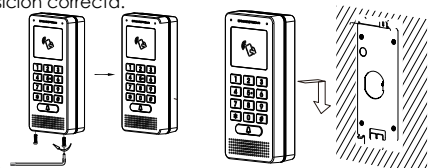
### Paso 3:

Asegúrese que el "marco de la cubierta trasera" esté en su lugar y los cables del panel trasero estén de manera correcta. Nivele la pieza del panel trasero con toda la superficie posterior del dispositivo, y apriete el panel trasero con los tornillos suministrados.



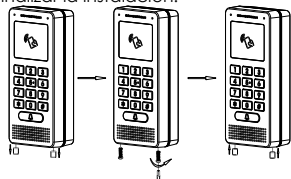
### Paso 4:

Saque los dos tornillos de seguridad preinstalados utilizando la llave hexagonal suministrada. Alinee cuidadosamente el GDS3705 con el soporte metálico de la pared, presione y tire del GDS3705 a la posición correcta.



### Paso 5:

Vuelva a instalar los dos tornillos de seguridad utilizando la llave hexagonal suministrada (NO apriete los tornillos en exceso). Cubra los dos orificios de los tornillos en la parte inferior de la pieza "Cubierta trasera" utilizando los dos tapones de silicon suministrados. Comprobar y finalizar la instalación.



### Montaje en pared (incorporado)

Consulte el "Kit de montaje en pared" (Incrustado), que se puede adquirir por separado de Grandstream.

## CONEXIÓN DE LA GDS3705

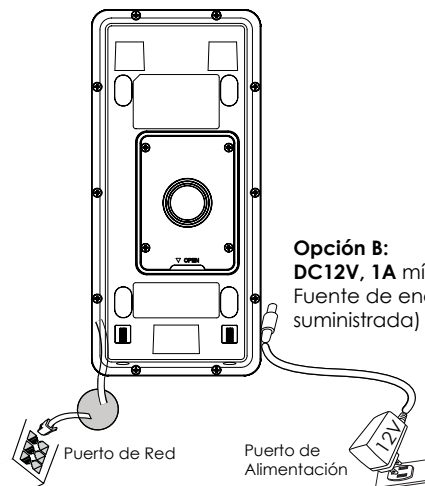
Consulte la ilustración de abajo y siga las instrucciones en la siguiente página.



**Apague** el GDS3705 cuando conecte los cables o inserte/retire la pieza del panel trasero!

### Opción A:

Cable Ethernet RJ45 a (Clase 3) Alimentación a través de Ethernet (PoE).



### Opción B:

**DC12V, 1A** mínimo  
Fuente de energía (no suministrada)

### Nota:

Elija la opción A si utiliza el conmutador PoE (clase 3);  
O: Opción B si utiliza una fuente de alimentación de terceros.

## Opción A

Enchufe un cable Ethernet RJ45 en la (Clase 3) Alimentación Sobre Ethernet (PoE).

## Opción B

### Paso 1:

Seleccione un DC12V externo, una fuente de alimentación mínima de 1A (no proporcionado). Conecte correctamente el cable "+, -" de la alimentación en el conector "12V, GND" del conector GDS3705 (consulte la página de montaje anterior para obtener instrucciones). Conecte la fuente de alimentación.

### Paso 2:

Conectar un cable Ethernet RJ45 en un switch ó router con salida a internet.

### Nota:

Consulte el "Paso 2" de "MONTAJE GDS3705" y "GDS3705 CUADRO DE CABLEADO" al final de QIG para ver todas las ilustraciones e instrucciones de cableado y conexión.

## CONFIGURACIÓN DEL GDS3705

El GDS3705 se configura por defecto para obtener la dirección IP del servidor DHCP donde se encuentra la unidad.

Con el fin de saber qué dirección IP está asignada a su GDS3705, utilice la herramienta GS\_Search como se ilustra en los siguientes pasos.

### Nota:

Si no hay ningún servidor DHCP disponible, la dirección IP predefinida del GDS3705 (después de 5 minutos de espera en no responder el DHCP) es 192.168.1.168

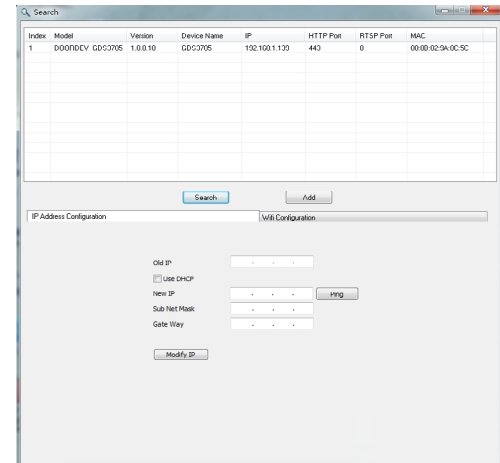
**Paso 1:** Descargar e instalar la herramienta de búsqueda GS\_Search:

<http://www.grandstream.com/support/tools>

**Paso 2:** Ejecute la herramienta Grandstream GS\_Search en una computadora conectada a la misma red /Servidor DHCP.

**Paso 3:** Haga clic en el botón  para iniciar la detección de dispositivos.

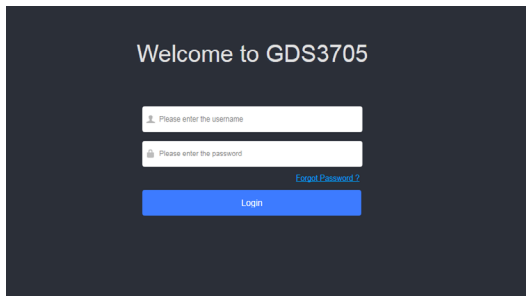
**Paso 4:** Los dispositivos detectados aparecerán en el campo de salida de la siguiente manera.



**Paso 5:** Abra el navegador web y escriba la dirección IP mostrada de GDS3705 con **https://** para acceder a la GUI web. (Por razones de seguridad, el acceso web predeterminado De GDS3705 está usando **HTTPS** y el puerto **443**).

**Paso 6:** Introduzca el nombre de usuario y la contraseña para iniciar sesión. (El nombre de usuario de administrador predeterminado es "admin" y la contraseña aleatoria predeterminada puede ser encontrada en la etiqueta del GDS3705).

**Nota:** Por razones de seguridad, asegúrese de cambiar la contraseña de administrador predeterminada en **Configuración del sistema > Gestión de usuarios**.



**Paso 7:** Después de iniciar sesión en la webGUI, haga clic en el menú del lado izquierdo de la interfaz web para obtener una configuración más detallada y avanzada.

Consulte la documentación en línea y preguntas frecuentes para información más detallada.

<http://www.grandstream.com/our-products>

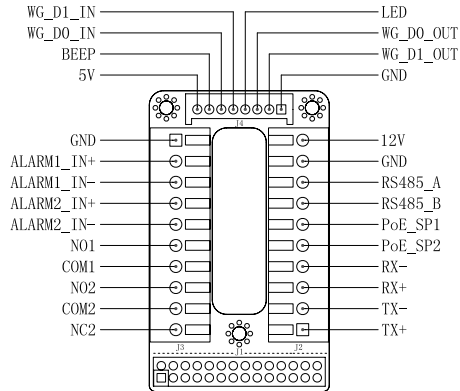
## GDS3705 Tabla de cableado

Conector	PIN	Señal	Función
J2 (Básico) 3.81mm	1	TX+ (Naranja/Blanco)	Ethernet, PoE 802.3af Clase 3. 12.95W
	2	TX- (Naranja)	
	3	RX+ (Verde/ Blanco)	
	4	RX- (Verde)	
	5	PoE_SP2 (Azul + Azul/ Blanco)	
	6	PoE_SP1 (Marron + Mar- ron/ Blanco)	
	7	RS485_B	RS485
	8	RS485_A	
	9	GND	Fuente de Alimentación
	10	12V	
J3 (Avanzado) 3.81mm	1	GND	Alarma GND
	2	ALARM1_IN+	Alarma de entrada
	3	ALARM1_IN-	
	4	ALARM2_IN+	
	5	ALARM2_IN-	
	6	NO1	Alarma de salida
	7	COM1	Cerradura Eléctrica
	8	NO2	
	9	COM2	
	10	NC2	
J4 (Especial) 2.0mm	1	GND (Negro)	Alimentación GND Wie- gand
	2	WG_D1_OUT (Naranja)	Señal de salida Wiegand
	3	WG_D0_OUT (Marron)	
	4	LED (Azul)	LED indicador para señal de salida Wiegand
	5	WG_D1_IN (Blanco)	Señal de entrada Wie- gand
	6	WG_D0_IN (Verde)	
	7	BEEP (Amarillo)	Señal de pitido de salida Wiegand
	8	5V (Rojo)	Potencia de salida Wie- gand

Para obtener más detalles sobre el cableado GDS3705, Consulte el Manual del usuario.

Cerradura Eléctrica			Conexión GDS3705			Puerta
Tipo	Encendido	Apagado	NC2	NO2	COM2	Estado normal
(Abierto cuando no hay energía) Bloqueo magnético	Cerrar	Abrir	•		•	Cerrar
(Bloqueo cuando se pierde energía)	Abrir	Cerrar		•	•	Abrir
			•		•	Abrir

**NOTA:**  
 \* Por favor seleccione el cableado correcto basado en el mecanismo de apertura eléctrico usado para la puerta.  
 \* La cerradura magnética eléctrica solamente funcionara en el modo abierto cuando no se tenga energía.

**Nota:**

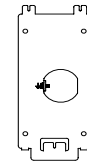
- 1) Alimentación PoE\_SP1, PoE\_SP2 en DC, el rango de voltaje es 48V~57V, sin polaridad.
- 2) Alimentación PoE con el cableado: PoE\_SP1, marrón y marrón / blanco de unión PoE\_SP2, azul y azul/blanco de unión
- 3) Alimentación DC puede ser originada correctamente usando un inyector PoE cualificado.

**PRECAUTIONS**

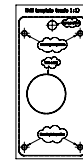
- Ne pas tenter d'ouvrir, de désassembler, ou de modifier le dispositif
- Suivez strictement l'exigence de la source d'alimentation
- N'exposez pas cet appareil à des températures situées hors de la plage de -30 °C à 60 ° en opération et -35 °C à 60 ° en stockage.
- N'exposez pas cet appareil à des environnements hors de la plage d'humidité: 10-90% RH (sans condensation)
- Veuillez suivre strictement les instructions d'installation ou faites appel à des professionnels pour installer correctement

**CONTENU DU PACK**

1 x GDS3705



1 x Cadre de Montage



1 x Modèle de perçage



4 x Joints en caoutchouc



6 x Vis du panneau arrière



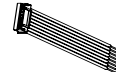
6 x Vis de Support et Chevilles



4 x Vis anti-effraction



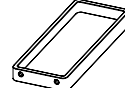
1 x Clé hexagonale anti-effraction



1 x Cable Wiegand



1 x Cartes RFID



1 x Couvercle arrière

1 x Guide d'installation rapide  
1 x Licence GPL