

**SFB120**  
**SFB240**

**MINI AMPLIFICADOR MEZCLADOR**



Jul.2020xFJGC

**SYSCOM/EPCOM** le agradece por su compra de este Mini Amplificador Mezclador.

Siga las instrucciones de este manual para obtener los resultados óptimos de esta unidad. También le recomendamos que tenga este manual a mano para futuras consultas.

|   |    |
|---|----|
| <b>1.PRECAUCIONES DE SEGURIDAD</b> .....              | 3  |
| <b>2.DESCRIPCIÓN GENERAL</b> .....                    | 5  |
| <b>3.CARACTERÍSTICAS</b> .....                        | 5  |
| <b>4. NOMENCLATURA Y FUNCIONES</b>                    |    |
| 4.1 Panel Frontal .....                               | 6  |
| 4.2 Control remoto.....                               | 6  |
| 4.3 Panel Posterior.....                              | 7  |
| <b>5.CONEXIONES</b> .....                             | 8  |
| <b>6. DIAGNOSTICO DE PROBLEMAS Y SOLUCIONES</b> ..... | 11 |
| <b>7.APLICACIONES</b> .....                           | 12 |
| <b>8.DIAGRAMA EN BLOQUES</b> .....                    | 13 |
| <b>9.ESPECIFICACIONES</b> .....                       | 14 |

# 1. PRECAUCIONES DE SEGURIDAD

- Asegúrese de leer detenidamente las instrucciones de esta sección antes de utilizarlo.
- Asegúrese de observar las instrucciones de este manual, ya que incluye las descripciones de los símbolos de seguridad, mensajes, precauciones considerados muy importantes.
- También le recomendamos que tenga este manual de instrucciones a mano para futuras consultas..

## Símbolo de Seguridad y Descripción de Mensajes

Los símbolos y mensajes de seguridad que se describen a continuación se utilizan en este manual para evitar lesiones corporales y daños a la propiedad que podrían resultar de un mal manejo. Antes de operar el Mini Amplificador Mezclador, lea primero este manual y comprenda los símbolos y mensajes de seguridad para que esté completamente consciente de la seguridad potencial.



### ADVERTENCIA

Indica una situación potencialmente peligrosa que, si se maneja mal, podría provocar la muerte o lesiones personales graves.



### PRECAUCIÓN

Indica una situación potencialmente peligrosa que, si se maneja mal, podría provocar lesiones personales moderadas o menores, y / o daños a la propiedad.



## ADVERTENCIA

### Quando Instale el Mini Amplificador Mezclador

- No exponga la unidad a la lluvia ni instale en donde pueda ser salpicada por fluidos, esto puede provocar un incendio o una descarga eléctrica.
- Utilícelo solo con el voltaje especificado. El uso de un voltaje superior al especificado puede provocar incendios o descargas eléctricas.
- No corte, doble, dañe ni modifique el cable de alimentación. Además, evite pasar cable de alimentación cerca de calentadores, y nunca coloque objetos pesados, incluida la propia unidad, sobre el cable de alimentación, ya que podría provocar un incendio o una descarga eléctrica.
- Después de completar la conexión, vuelva a poner la cubierta de la terminal. Debido a que se aplica alto voltaje a las terminales de los altavoces, nunca toque estas terminales, evite descargas eléctricas.
- Asegúrese de conectar la tierra física a la terminal de tierra para evitar descargas eléctricas. Nunca conecte la tierra a una tubería de gas, ya que puede provocar un desastre catastrófico.
- Evite instalar o montar la unidad en lugares inestables, como una mesa desvencijada o una superficie inclinada. Si lo hace, la unidad podría caerse y causar lesiones personales y / o daños al equipo.

### Quando esté usando el Amplificador Mezclador

- Si surge una irregularidad durante el uso, apague-lo inmediatamente, desconecte el enchufe de la fuente de alimentación de la toma de CA y póngase en contacto con su distribuidor **SYSCOM/EPCOM**. No intente prenderlo en tales condición, ya que puede provocar un incendio o una descarga eléctrica.
  - Si huele a quemado y/o detecta humo proveniente de la unidad.
  - Si algún metal o fluido penetra en el Amplificador.
  - Si se cae y se quiebra la carcasa del Amplificador.
  - Si el cable de alimentación está dañado (expuesto el alambre, desconexión, etc.)
  - Si no está funcionando bien (no emite sonidos)
- Para evitar incendios o descargas eléctricas, nunca abra ni retire la carcasa de la unidad ya que hay componentes de alto voltaje dentro de la unidad. Remita todos los servicios a su distribuidor **SYSCOM/EPCOM** más cercano.
- No coloque recipientes con fluidos u objetos metálicos encima de la unidad. Si se derraman accidentalmente en la unidad, puede provocar un incendio o descargas eléctricas.
- No inserte ni deje caer objetos metálicos o materiales inflamables en las ranuras de ventilación de la cubierta de la unidad, ya que esto puede provocar incendios o descargas eléctricas.

### PRECAUCIÓN

Jul.2020xFJGC

#### Durante la Instalación

- Nunca lo conecte, no quite el enchufe de la fuente de alimentación con las manos mojadas, ya que puede causar una descarga eléctrica.
- Al desenchufar el cable de alimentación, asegúrese de agarrar el enchufe; nunca jale el cable en sí. El funcionamiento de la unidad con un cable de alimentación dañado puede provocar un incendio, problema intermitente o descarga eléctrica.
- Cuando lo cambie de lugar, asegúrese de quitar el cable de alimentación de la toma de corriente. Mover la unidad con el cable de alimentación conectado a la toma de corriente puede dañar el cable de alimentación y provocar un incendio o una descarga eléctrica. Cuando retire el cable de alimentación, asegúrese de jalarlo desde el enchufe.
- No bloquee las ranuras de ventilación en la cubierta de la unidad. Si lo hace, puede generar calor dentro de la unidad y provocar un incendio.
- Nunca lo instale en lugares húmedos o polvorientos, expuestos a la luz solar directa, cerca de calentadores o en lugares que generen humo (hollín) o vapor, de lo contrario podría provocar un incendio o una descarga eléctrica.

#### When the Unit is in Use

- No coloque objetos pesados sobre la unidad, ya que podría caerse o romperse y provocar lesiones personales y / o daños a la propiedad. Además, el objeto en sí puede caerse y causar lesiones y / o daños.
- Asegúrese de que el control de volumen esté en la posición mínima antes de encenderlo. El ruido fuerte producido a un volumen alto cuando se enciende la alimentación puede afectar al auditorio.
- No opere la unidad durante un período prolongado con el sonido distorsionado. Esto es una indicación de un mal funcionamiento, que a su vez puede generar calor y provocar un incendio.
- Póngase en contacto con su distribuidor SYSCOM/ EPCOM para la limpieza. Si permite que el polvo se acumule en la unidad durante un largo período de tiempo, puede producirse un incendio o daños a la unidad.
- Si se acumula polvo en los enchufes, puede producirse un incendio. Límpielo periódicamente. Además, inserte el enchufe en la toma de corriente de forma segura.
- Desconecte el enchufe de la fuente de alimentación de CA por razones de seguridad, al limpiar o dejar la unidad sin usar durante 10 días o más. De lo contrario puede provocar un incendio o una descarga eléctrica.

Todos los cables de alimentación polarizados deben tener una separación mínima de 3 mm ( $\frac{1}{8}$ " ) en toda la instalación del cableado.

Debido a las actualizaciones del producto, si bien algunas de las características y especificaciones del manual del usuario no coinciden con las funciones reales, disculpe las molestias y gracias por su amable comprensión.

## 2. DESCRIPCIÓN GENERAL

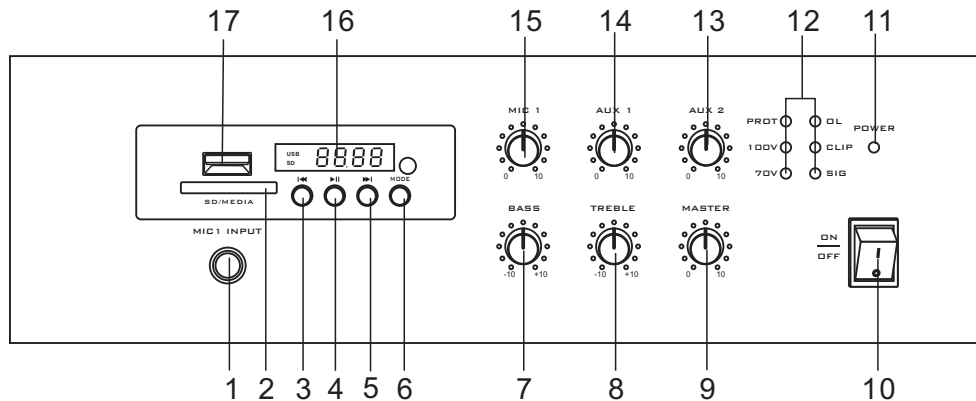
Este es un mini amplificador de presión constante de escritorio, con una apariencia hermosa, peso ligero, fácil de transportar, y se puede usar para música de fondo y radio en familias, cafés de esparcimiento, aulas y otros pequeños lugares en interiores.

## 3. CARACTERÍSTICAS

1. Con su diseño de escritorio, aspecto hermoso, ligero y fácil de transportar.
2. Se puede usar para diferentes lugares de efectos de sonido. Esta serie incluye 120 W y 240 W.
3. Súper calidad de sonido y alta definición, las opciones de conmutación se pueden conectar a una salida de 70 V o 100 V, y para proporcionar un sonido hermoso para la transmisión a larga distancia.
4. La terminal de salida utiliza un conector de micrófono de audio estándar de 6,3 mm y la entrada de línea utiliza un conector RCA, para proporcionar a los usuarios diferentes opciones de entradas de audio.
5. Entrada de micrófono de 1 canal con control de volumen independiente.
6. Entradas de línea de 2 canales con control de volumen independiente. Y también con entrada EMC.
7. Con función de reproducción automática de MP3 y memoria de apagado.
8. Con la función de prioridad, cuando la entrada MIC 1, la otra señal de audio se puede desconectar.
9. Con luz indicadora de encendido, El Mini Amplificador Mezclador tiene un indicador de señal, sobrecarga, indicador de protección e indicador de interruptor de salida de 70 V o 100 V.
10. Cuenta con funciones de protección contra cortocircuito, sobrecarga y sobretensión.
11. Con función de módulo MP3, puede leer y reproducir archivos de música y audio en el formato MP3 en disco (memoria) flash USB, tarjeta SD, cuenta con Bluetooth para funciones de teléfonos móviles y radio FM.

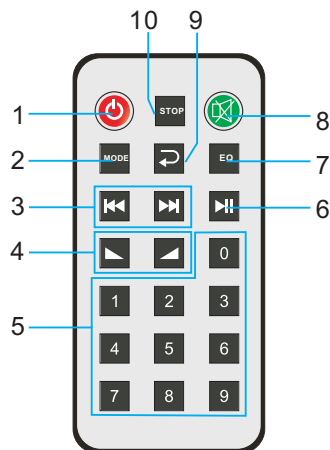
## 4. NOMENCLATURA Y FUNCIONES

### 4.1 PANEL FRONTAL



- |  |  |
|--|--|
| 1. Entrada del micrófono MIC1.             | 10. Interruptor de encendido.  |
| 2. Puerto de la tarjeta SD/MMC.            | 11. Luz indicadora de encendido.                                     |
| 3. Repite la Reproducción/Baja el volumen. | 12. Luces indicadoras de los estados:<br>PROT/100 V/70 V/OL/CLIP/SIG |
| 4. Reproducir / Pausar.                    | 13. Potenciómetro del AUX2.  |
| 5. Siguiente pista / Sube el volumen.      | 14. Potenciómetro del AUX1.  |
| 6. Selecciona el modo.                     | 15. Potenciómetro del MIC1.  |
| 7. Potenciómetro del Bajo (BASS).          | 16. Pantalla de LEDs.  |
| 8. Potenciómetro del Agudo (TRBLE).        | 17. Puerto de la memoria USB.  |
| 9. Control de volumen principal.           |  |

### 4.2 Control Remoto



1. Interruptor de encendido.
2. Selecciona el Modo.
3. Pista Anterior/Siguiente.
4. Sube / Baja de volumen
5. Teclado del 0 al 9.
6. Reproducir / Pausar.
7. Efecto de sonido (ecualizador).
8. Silenciar.
9. Botón de modo continuo.
10. Pausar.

#### Distancia normal y ángulo operacional del control remoto:

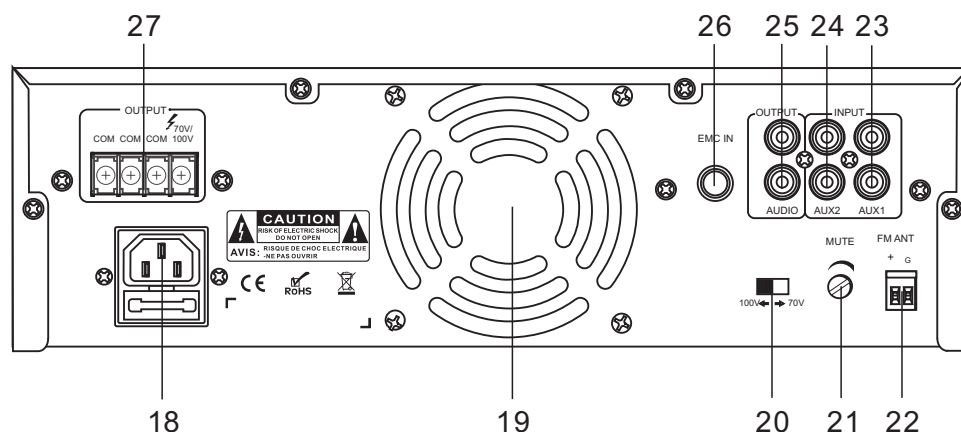
Distancia normal: 8 m (26.25'). Ángulo:  $\pm 35^\circ$ , vertical  $\pm 15^\circ$ .

#### Recomendaciones del uso del control remoto:

1. Cuando instale la batería, cerciórese de la polaridad.
2. Deje que el control remoto apunte directo a la ventana del Mini Amplificador Mezclador.
3. Cuando la distancia remota se encuentre corta e insensible, cambie la batería.
4. Retire la batería cuando no utilice el control remoto durante largo tiempo.
5. En caso de falla alguna, consulte en la sección de posibles fallas y soluciones..

## 4. NOMENCLATURA Y FUNCIONES

### 4.3 PANEL POSTERIOR

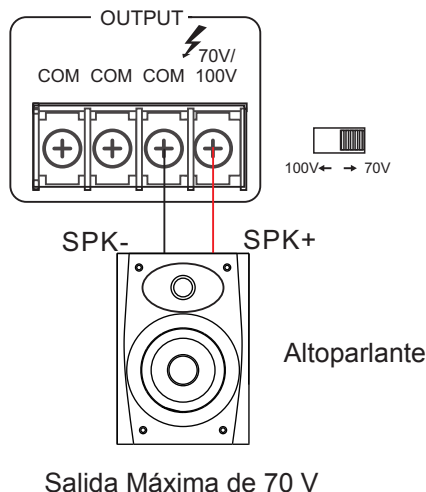


- 18. Entrada del cable de alimentación de CA
- 19. Ventilador de enfriamiento.
- 20. Selector de 70 V o 100 V para la salida a los altavoces.
- 21. Control del MUTE.
- 22. Entrada de la antena de FM.
- 23. Entrada del AUX1, se utiliza para transferir a la salida del AUX.
- 24. Entrada del AUX2.
- 25. Line output interface, used to connect the line input interface.
- 26. Entrada de la Compatibilidad Electromagnética (EMC).
- 27. Salidas para los altoparlantes de 70 o 100 V.

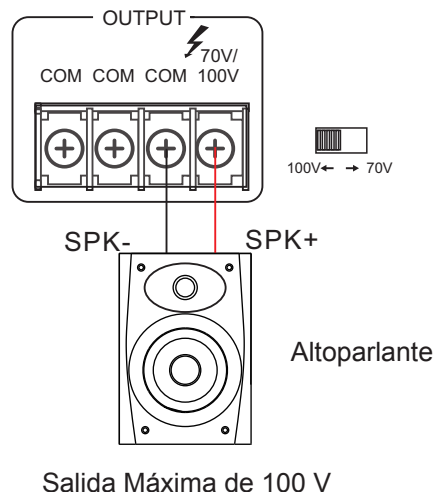
## 5. CONEXIONES

### 1. Conexión de los altoparlantes:

① Cuando el selector de 100 V y 70 V cambia a 70 V, como se muestra a continuación:



② Cuando el selector de 100 V y 70 V cambia a 100 V, como se muestra a continuación:



### ⚠ Nota:

1. Antes de conectar los altavoces, asegúrese de que el equipo esté apagado. De lo contrario, puede correr el riesgo de una descarga eléctrica.
2. Asegúrese de que no haya carga (corto) en los cables de los altavoces.
3. Durante la instalación de los altavoces, asegúrese de que la suma de la potencia de entrada nominal de los altavoces a conectar sea inferior a la potencia nominal del equipo.

### 2. Conexión de los dispositivos externos

- ① Cerciórese de que estén apagados tanto este amplificador como los equipos que va a conectar.
- ② Utilice el calibre del cable correcto para conectarse a un equipo externo.

### 3. Enchufe el cable de alimentación de CA al contacto y encienda el amplificador:

- ① Cerciórese de que el interruptor de encendido esté apagado, antes de el equipo.
- ② Turn the volume knob to the left.
- ③ Gire la perilla del control de volumen principal en contra de las manecillas del reloj.
- ④ Primero encienda el (los) equipo(s) periferales (reproductor CD, etc) y luego encienda el amplificador.

### ⚠ Note:

1. Verifique bien las conexiones de que estén correctas y afianzadas antes de encender el sistema.
2. Primero apague el amplificador y luego el (los) equipo(s) periferal(es).



## 5. CONEXIONES

### 4. Conectando los micrófonos:

- ① Gire la perilla al mínimo del volumen principal. Conecte la plega del micrófono a la entrada del MIC1 INPUT en la parte frontal del Pre amplificador, a la entrada (INPUT) en la parte posterior del amplificador
- ② Gire la perilla del volumen en el sentido de las manecillas del reloj hasta obtener el volumen optimo.
- ③ Si se distorsiona el sonido, gire la perilla en el sentido contrario a las manecillas del reloj (alejarse del micrófono del altoparlante) hasta que deje de distorsionar (viciarse) el audio

### 5. Apagado del sistema:

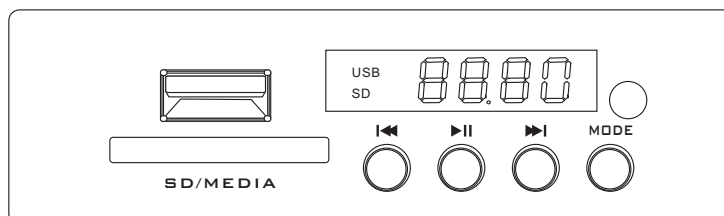
- ① Gire toda la perilla del volumen en sentido contrario a las manecillas del reloj.
- ② Presione el interruptor de encendido del panel del amplificador a la posición de apagado. Luego apague el equipo procesador conectado y el equipo de la fuente de audio.

#### Nota:

1. Después de apagar el interruptor de encendido, espere unos 5 seg antes de encenderlo de nuevo. El encender y apagar repetidamente el interruptor de encendido puede provocar falla en el equipo.
2. Cuando el interruptor de encendido está apagado, quedará un poco de corriente en el equipo.
3. Si el amplificador no se va a utilizar durante un período prolongado, desconecte el cable de alimentación de la toma de corriente de CA.

Jul 2020xFJGC

### 6. Método de operación del reproductor de MP3 integrado:



- ① La memoria USB o la tarjeta SD se reproducirá automáticamente y prioritariamente. Cuando se inserte un medio de reproducción, la pantalla LCD mostrará "USB" o "SD" durante unos segundos y luego mostrará la identificación de la pista y el tiempo de reproducción.
- ② Botón "MODE" (modo): presione el botón "MODE": Elija la reproducción de radio, Bluetooth o audio.
- ③ " I◀ " Botón: Presiónelo rápidamente para ir a la pista anterior, déjelo presionado para bajar de volumen.
- ④ " ▶II " Botón: Si presiona cuando está reproduciendo, se pausará, Presione nuevamente para reanudar.
- ⑤ " ▶I " Botón: Presiónelo rápidamente para ir a la siguiente pista; déjelo presionado para subir de volumen.

#### Nota:

1. Cuando utilice el reproductor de MP3 incorporado, evite presionar los botones de control con demasiada fuerza, ya que presionar los botones con demasiada fuerza podría dañarlos.
2. Cuando inserte una tarjeta SD o un dispositivo de memoria USB, insértelos con una fuerza mínima y orientados de la manera correcta. Esto evitará daños en las tomas de interfaz.

### 7. Método de conexión al Bluetooth del teléfono móvil:

- ① Presione el botón "MODE" en el reproductor del MP3 para configurar el módulo en modo Bluetooth. La pantalla LCD siempre mostrará las letras "bt", mientras este en el modo de Bluetooth. Tan pronto como ingrese al modo "bt", el dispositivo estará listo para emparejarse y sincronizarse con otro dispositivo Bluetooth cercano.
- ② Active el Bluetooth en su dispositivo móvil (teléfono, tableta o computadora portátil). Verifique en su dispositivo móvil en busca de dispositivos recién escaneados. La etiqueta del Bluetooth para el mini amplificador mezclador SFB120 / SFB240 es "PA-02086".
- ③ Si se muestra en la lista de su dispositivo móviles, selecciónelo e inicie el proceso de comunicación.
- ④ Una vez que el nuevo dispositivo de reproducción "bt" está conectado, puede comenzar a reproducir canciones y multimedia de audio desde su teléfono, a través del módulo amplificador.
- ⑤ La transferencia del control del reproductor MP3 está enlazado con el teléfono. Al presionar "Play/Pause" en los botones del módulo, reproducirá o detendrá el audio. Presione Next o Previous para escuchar la siguiente pista o reiniciar la anterior. También podrá cambiar la lista de reproducción incluida en su teléfono, así como pausar, saltar, etc.

### 8. Descripción de la función de grabación del módulo MP3:

- ① Inserte la tarjeta SD o dispositivo USB en la interfaz correspondiente del módulo MP3.
- ② Presione el botón (▶||) en "Play/Pause" del módulo MP3 por 3 seg. para entrar al modo de grabación, la pantalla LCD mostrará "REC". Se grabará inmediatamente en cualquier dispositivo de almacenamiento que esté disponible e iniciará el conteo del lapso de grabación. Solo las fuentes de audio conectadas (Mic 1-4, Aux 1-2) que se pueden subir de volumen, se grabarán en la grabación del mezclador maestro.
- ③ Después de la grabación, presione el botón de "MODE" para almacenar e iniciar la reproducción.
- ④ User can press the last song and the next song button to play the required recording file.

### 9. Modo del Sintonizador de FM:

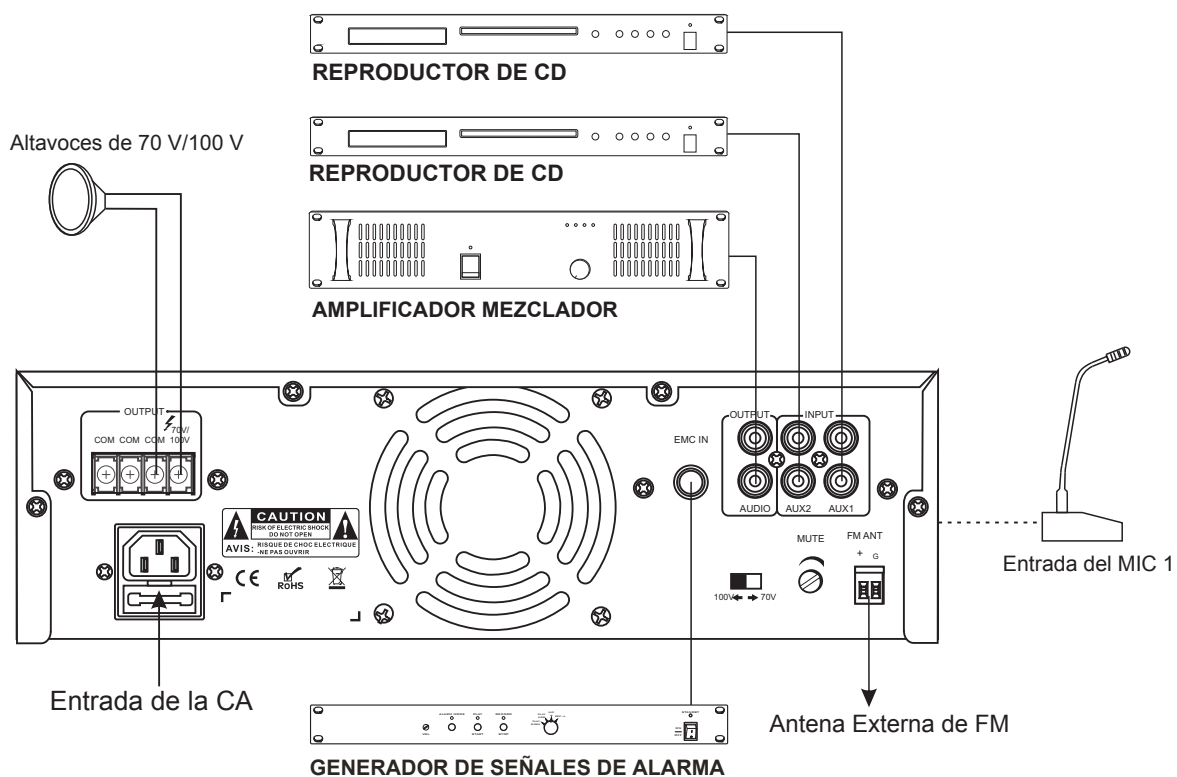
- ① Conecte los cables de la antena de FM a las entradas "FM ANT" en la parte posterior de la unidad. Coloque el cable de la antena cerca de una ventana cercana para optimizar la recepción de la señal.
- ② Cuando enciende el mini amplificador mezclador por primera vez, el modo FM es el modo predeterminado, a menos que inserte una tarjeta USB o SD. Si inserta alguno de estos medios se durante la reproducción de FM, el modo cambiará a ese medio y comenzará automáticamente la reproducción. Presione el botón de modo varias veces para volver al modo del sintonizador de FM, la pantalla LCD mostrará la frecuencia FM sintonizada.
- ③ Presione el botón (▶||) en "Play/Pause" del módulo MP3 para iniciar la búsqueda automática de radiodifusoras FM. La búsqueda se detendrá cuando detecte una señal fuerte de FM e iniciará la difusión. Presione nuevamente el botón de "Play/Pause" para iniciar otra búsqueda, la cual procederá desde las frecuencias de FM más baja hasta las más altas.
- ④ Para sintonizar estaciones de FM manualmente en pasos de 1 MHz, utilice los botones del reproductor MP3, con las flechas "NEXT" o "PREVIOUS", para adelantar o retroceder su búsqueda hasta que sintonice y escuche claramente la estación que más le agrade.

## 6. DIAGNOSTICO DE PROBLEMAS Y SOLUCIONES

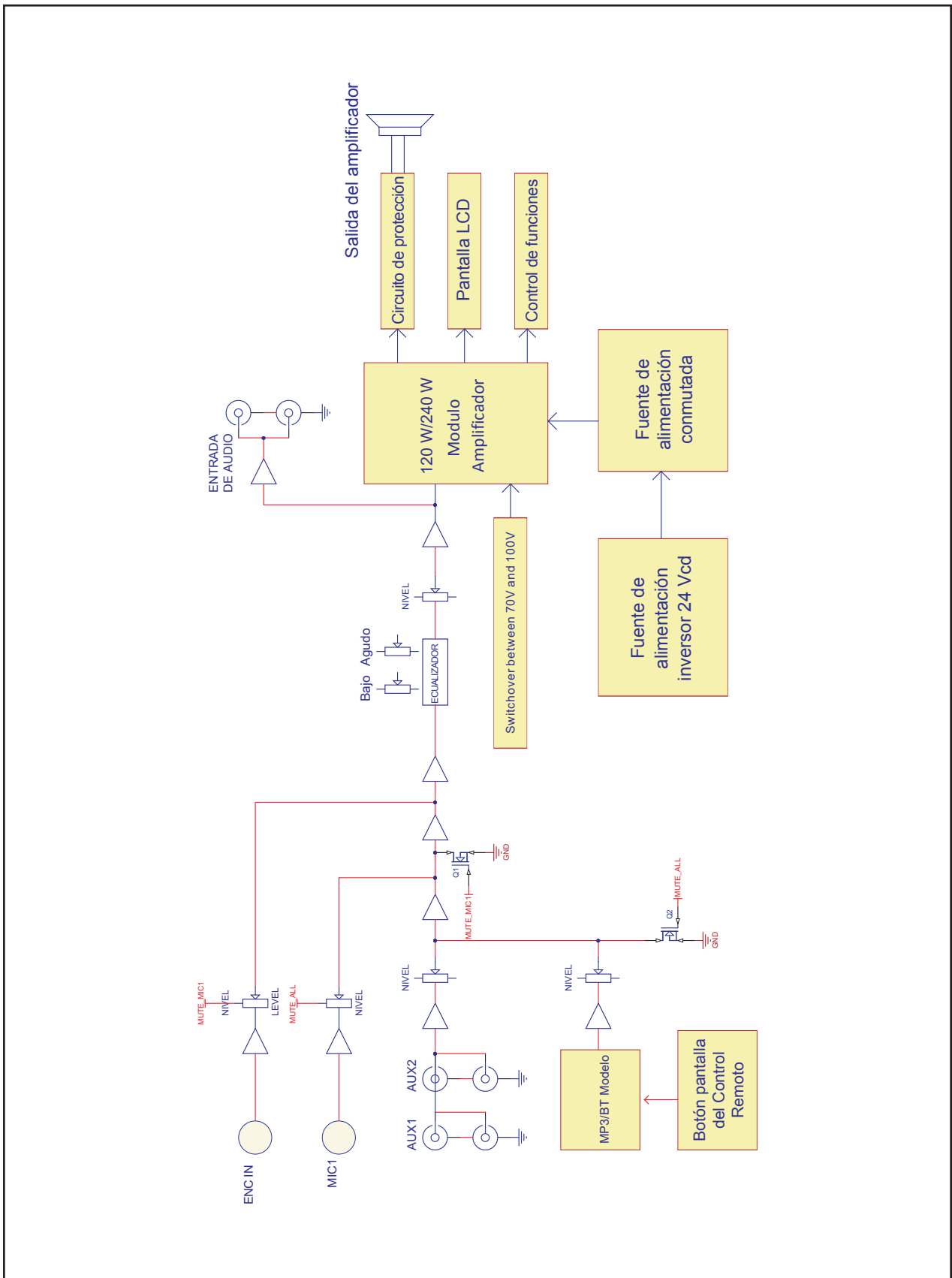
| <b>Problema</b>  | <b>Posibles Causas y Soluciones</b>   |
|--|---|
| 1. Al activa el interruptor de ON/OFF, no enciende el Mini Amplificador. | 1. No hay suministro de CA, revise el enchufe y el contacto.<br>2. La función de protección del equipo no está activada. Actívela y vuelva a encenderlo.  |
| 2. Todo el cableado está conectado pero no se escucha sonido alguno.     | 1. Falla del interruptor de encendido o mala conexión de la ploga y/o el contacto. Reemplace el que este fallando.<br>2. El fusible está abierto, Cámbielo por otro del mismo valor.<br>3. El (los) control(es) de volumen esta al extremo mínimo. gírelos un poco ( $\frac{1}{4}$ ) al sentido de las manecillas del reloj.<br>4. No hay entrada de audio. Verifique la señal de entrada.<br>5. Posible corto circuito en el cableado a los altavoces. |
| 3. Repentinamente deja de escucharse durante la operación normal.        | 1. El equipo alcanzo su temperatura máxima y se está protegiendo. Apáguelo por unos minutos para que se enfríe y reinícielo a un poco menos de volumen.<br>2. El cableado a los altavoces se desconecto o está en corto.  |
| 4. Poco sonido.  | El equipo está configurado para una conexión de baja impedancia, pero los altavoces conectados son de alta impedancia. Iguale las impedancias.  |
| 5. Sonido Distorsionado.   | El nivel de entrada del micrófono es muy alto, la fuente de audio está muy alta o el micrófono muy cerca del altavoz.   |

## 7. APLICACIONES

### CONEXIONES DEL PANEL POSTERIOR



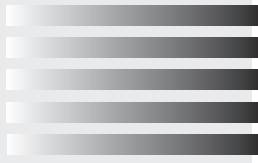
## 8. DIAGRAMA EN BLOQUES



## 9. ESPECIFICACIONES

| Modelo   | SFB120  | SFB240       |
|--|---|--------------|
| Potencia de salida nominal                           | 120 W   | 240 W        |
| Salida del altavoz                                   | 70 V / 100 V  |              |
| Sensibilidad de la entrada e impedancia de la fuente | Entrada MIC: +5 mV, conector 6.3 sin balancear<br>Entrada AUX: 350 mV, conector RCA sin balancear |              |
| Tonos  | Bajos: 100 Hz $\pm$ 10 dB, Agudos: 10 KHz $\pm$ 10 dB   |              |
| Frecuencia de respuesta                              | 80 Hz ~ 16 KHz (-3 dB)  |              |
| Relación Señal / Ruido                               | $\geq$ 75 dB  |              |
| Distorsión Total de la Armónica (THD)                | Relación de la potencia de salida, $\leq$ 1% de relación de distorsión                            |              |
| Función prioritaria                                  | MIC 1 tiene prioridad sobre cualquier entrada   |              |
| Protección   | Protecciones contra corto circuitos, sobrecarga y calentamiento                                   |              |
| Voltaje de entrada de CA                             | 120Vca 50/60Hz  |              |
| Consumo  | 180W 1.5A   | 320W 2.7A    |
| Dimensiones  | 330 x 88 x 250 mm (13" x 3 8/16" x 9 7/8")  |              |
| Peso   | 3.9 Kg (8.6 lb)   | 4.1Kg (9 lb) |

# SISTEMA PÚBLICO DE VOCEO



***epcom***<sup>®</sup>  
PRO AUDIO

***SYSCOM***<sup>®</sup> se reserva los derechos de traducción  
efectuados en Julio 2020 por FJGC