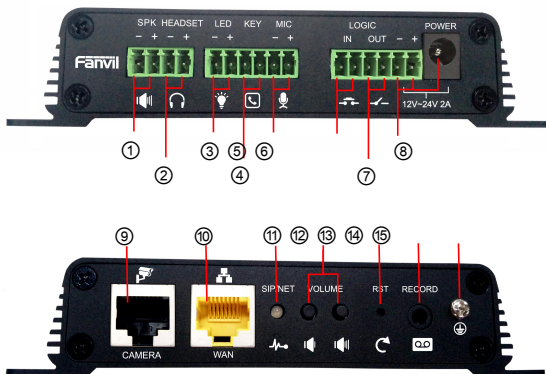




PA2

Definición de puerto



- ① **Interfaz de altavoz:** según el voltaje de entrada del dispositivo, potencia máxima de salida adaptativa; Altavoz 4Ω, POE / 10W, 12V / 10W, 18V / 20W, 24V / 30W. Cuanto mayor sea la impedancia de la bocina, menor será la potencia de salida.
Diámetro de alambre sugerido: 18 AWG o mayor diámetro.
- ② **Interfaz de auriculares:** impedancia de salida de la señal de audio del altavoz 32 ohmios, voltaje de salida de un solo extremo 1,2 V, para auriculares externos o altavoces activos.
- ③ **Interfaz LED:** Salida de 5 V, 5 mA de corriente, puede ser un LED externo, que indica el estado de la red, el estado de la llamada, el estado de registro.
- ④ **Interfaz de tecla de función:** interruptor de conexión, puede iniciar sesión en la página configurar el número de llamada o la dirección IP.
- ⑤ **Interfaz de micrófono:** el uso propuesto de impedancia de micrófono condensador electret de 2.2K Ohm, sensibilidad: -38dB, voltaje de polarización 2.2V. **Cable de señal de micrófono se recomienda utilizar un cable blindado y no conecte el cable blindado al tornillo de conexión a tierra, mejora la antiinterferencia.**
- ⑥ **Interfaz de entrada del interruptor:** el interruptor de conexión, debe iniciar sesión en la página de configuración correspondiente.
- ⑦ **Interfaz de salida conmutada:** En correspondencia con la interfaz de entrada de cortocircuito, la configuración de la página de seguridad del dispositivo de inicio de sesión, puede controlar la luz de alarma, las cerraduras eléctricas y otros equipos; con el adyacente ⑧ Conexión del puerto de alimentación para la fuente de alimentación del equipo externo.
- ⑧ **Interfaz de entrada de energía:** Entrada de 12V ~ 24V 2A, de acuerdo con el voltaje de entrada para determinar el amplificador de potencia de salida máxima.
- ⑨ **Interfaz de la cámara:** Interfaz RJ45 estándar, conecte la cámara original, el uso propuesto de cinco o cinco cables de subred
- ⑩ **Interfaz Ethernet:** Puerto WAN, interfaz RJ45 estándar, adaptativa 10 / 100M, admite entrada POE, se recomienda utilizar cable de red cinco o Super cinco.
- ⑪ **LED de registro / red:** indica el estado de la red, el estado de la llamada, el estado de registro. Parpadeo rápido: anomalía de red o excepción de cuenta SIP. Parpadeo lento: durante una llamada. Siempre brillante: registro exitoso.
- ⑫ **Tecla de control de volumen:** en espera para ajustar el volumen del tono de llamada, solo llamada ajustar el volumen de la llamada, transmisión solo ajustar el volumen de transmisión ... Mantenga presionada la tecla para bajar el volumen para transmitir la dirección IP. Operación específica ver a continuación **buscar teléfono de puerta**). **Restaurar la clave de fábrica:** presione y mantenga presionado durante 3 segundos para flashear el dispositivo para reiniciar y restaurar la configuración de fábrica.
- ⑬ **Interfaz de salida de grabación:** La voz del micrófono local y la salida mixta de voz de llamada, adecuada para la grabación de computadoras y otros equipos.
- ⑮ **Tornillo de puesta a tierra:** partes externas La carcasa de metal debe estar conectada a esta interfaz para evitar que la electricidad estática y otras interferencias causen que el equipo funcione de manera anormal . (excepto para accesorios de micrófono)

()

1. Instalación

El **primer paso**: el equipo con tiras metálicas (propiedad del usuario) fijadas en el lugar de instalación.

El **segundo paso**: el botón de tecla de función, altavoces y otra carcasa metálica con cables gruesos conectados al tornillo de conexión a tierra del dispositivo. Y luego conecta la línea del terminal a su vez insertado en la interfaz correspondiente.

El **tercer paso**: conecte el cable de red y la alimentación, la luz del dispositivo parpadea en nombre de la conexión de alimentación es normal.

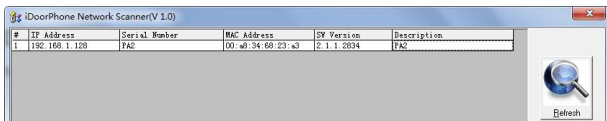
2. Buscando teléfono de puerta

Hay tres métodos, como se muestra a continuación, para buscar el teléfono de la puerta.

Método 1:

Abra el escáner de red iDoorPhone. Presione el botón Actualizar para buscar el teléfono de la puerta y encontrar la dirección IP.

(Dirección de descarga <http://download.fanvil.com/tool/iDoorPhoneNetworkScanner.exe>)



Método 2:

Conecte el altavoz, presionando la tecla para bajar el volumen durante 3 segundos (después de 30 segundos después del encendido), el dispositivo transmite automáticamente por voz la dirección IP de la máquina.

Método 3:

Mantenga presionada la tecla de volumen más durante 10 segundos, el altavoz emitió un pitido rápido y luego presione rápidamente los tres volúmenes más la tecla, el pitido se detuvo. Espere 10 segundos, cambie con éxito a IP dinámica después de que el sistema transmita automáticamente la dirección IP. Cambiar de nuevo se convertirá en una dirección IP fija.

Configuración predeterminada			
DHCP predeterminado	Inhabilitar	IP estática	192.168.1.128
Cliente		Habla a	
Transmisión de voz	Mantenga presionada la tecla para	Web predeterminada	
dirección IP	bajar el volumen durante 3 segundos	Puerto	80

3. Configuración de teléfono de puerta SIP

Paso 1: inicie sesión en la página del dispositivo

Utilice la IP de entrada del navegador web (por ejemplo: <http://192.168.1.128>), el acceso predeterminado

usuario administración,

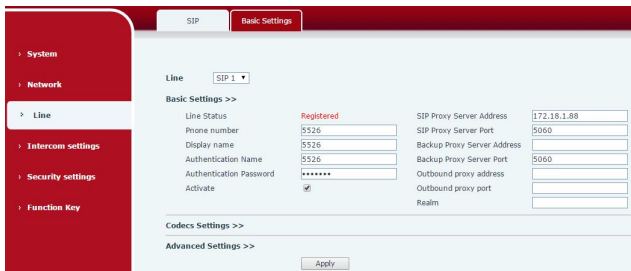
contraseña administración.



Paso 2: agregue la cuenta SIP.

Configure la dirección del servidor SIP, el puerto, el nombre de usuario, la contraseña y el usuario SIP con los parámetros de cuenta SIP asignados.

Seleccione "Activar" y luego haga clic en [**Aplicar**] para guardar esta configuración.



SIP		Basic Settings	
Line	SIP 1		
Basic Settings >>			
Line Status	Registered	SIP Proxy Server Address	172.18.1.88
Phone number	5526	SIP Proxy Server Port	5060
Display name	5526	Backup Proxy Server Address	
Authentication Name	5526	Backup Proxy Server Port	5060
Authentication Password	*****	Outbound proxy address	
Activate	<input checked="" type="checkbox"/>	Outbound proxy port	
		Realm	
Codes Settings >>			
Advanced Settings >>			
Apply			

Paso 3: establezca el volumen (si no está conectado puede saltar)

Configure el tamaño del volumen del dispositivo, como se muestra a continuación, haga clic en [**Aplicar**].

Ajuste de volumen manos libres: tamaño normal del volumen del altavoz de llamada.

Volumen de salida de transmisión: tamaño del volumen del altavoz de la transmisión de música del servidor.

Volumen de la señal: llamada sonando, encendido de nuevo a ling, tono correcto, tono de error y otro tamaño de volumen.

Volumen de entrada de micrófono: tamaño del volumen del micrófono.

Audio Settings

First Codec	G.722	Second Codec	G.711A
Third Codec	G.711U	Fourth Codec	G.729AB
Fifth Codec	None	Sixth Codec	None
DTMF Payload Type	101 (96~127)	Default Ring Type	Type 1
G.729AB Payload Length	20ms	Tone Standard	United St.
G.722 Timestamps	160/20m	G.723.1 Bit Rate	6.3kb/s
Speakerphone Volume	5 (1~9)	MIC Input Volume	5 (1~9)
Broadcast Output Volume	5 (1~9)	Signal Tone Volume	4 (0~9)
Enable VAD	<input type="checkbox"/>		

Apply

Paso 4: Configuración de la tecla de función

Configure la tecla de función como se muestra a continuación para un inicio rápido. Haga clic en [**Aplicar**] para guardar esta configuración.

Tipo: Tecla de acceso rápido

Número 1: la tecla de función marcará a este número 1.

Número 2: si el Número 1 no está disponible, se reenviará al Número 2.

Línea: línea de trabajo

Subtipo: de marcación rápida

Function Key Settings

Input port Multiplexing as DSS Key2

Key	Type	Number 1	Number 2	Line	Subtype
DSS Key 1	Hot Key	5528		SIP1	Speed Dial
DSS Key 2	None			SIP1	Speed Dial

Advanced Settings

Use Function Key to Answer Enable Enable Speed Dial Hangup Enable

Hot Key Dial Mode Select Main-Secondary

Call Switched Time (5~50)S Day Start Time (00:00~23:59) Day End Time (00:00~23:59)

Apply

Paso 5: Configuración del modo de configuración de los altavoces

El modo predeterminado de Configuración de los altavoces es <panel de altavoces>. <panel speaker> es la instalación de altavoces y micrófonos en una carcasa común. Para garantizar la calidad de la voz del hablante y evitar dañar la bocina, la potencia de salida está limitada a 10W

The screenshot shows a configuration interface with a sidebar on the left containing menu items: System, Network, Line, Intercom settings, Security settings, and Function Key. The main area is divided into tabs: Features, Audio, Video, MCAST, Action URL, and Time/Date. The Audio tab is active, displaying various settings for both FIFTH_CODEC and SIXTH_CODEC. A red box highlights the 'Speaker Settings' section, which includes a 'Speaker' dropdown menu set to 'Panel Spe.', an 'External Speaker Power' dropdown set to '10 W', and an 'Apply' button.

Si es un usuario de altavoz externo para transmisión, se puede ajustar al modo <altavoz externo>

This is a close-up of the 'Speaker Settings' section from the previous image. It shows the 'Speaker' dropdown menu set to 'External S', the 'External Speaker Power' dropdown set to '10 W', and an 'Apply' button below.

En este momento, podemos elegir una potencia de salida de audio de 10W / 20W / 30W, necesitamos hacer coincidir la fuente de alimentación correspondiente, por ejemplo:

Potencia de entrada	Salida de audio	Tipo de altavoz
POE	10W	10W / 4 Ω
12V / 2A DC	10W	10W / 4 Ω
18 V / 2 A CC	20W	20W / 4 Ω
24 V / 2 A CC	30W	30W / 4 Ω

Paso 6: configura la cámara (si no está conectado puede saltar)

No es necesario configurar la cámara original, conectarse al puerto de red RJ45 negro del dispositivo y reiniciar el dispositivo para esperar 1 minuto, la cámara se conectó automáticamente con éxito. Para conectar una cámara no original, inserte la cámara en otro puerto LAN o LAN. Configure los siguientes parámetros y haga clic en [**Aplicar**].

Modo de conexión: seleccione externo, haga clic en [**Aplicar**], reinicie el dispositivo.

Nombre de usuario: Se requiere inicio de sesión de cámara externa.

Contraseña: Se requiere contraseña de inicio de sesión de cámara externa.

Tipo de cámara: seleccione los fabricantes de cámaras.

Dirección IP: Dirección IP de la cámara, utilice la herramienta de escaneo de coincidencia de la cámara para obtener la dirección IP.

Puerto: número de puerto de la cámara.

Información RTSP: haga clic en [**Aplicar**], la conexión muestra automáticamente que la cámara no muestra lo contrario.

Avance: copie y pegue la URL de la secuencia principal o la secuencia secundaria en el reproductor VLC, o haga clic en [**Avance**] para mostrar el video de la cámara actual.

The screenshot shows the 'Ip Camera Connect Settings' page. The left sidebar contains a navigation menu with the following items: System, Network, Line, Intercom settings (highlighted), Security settings, and Function Key. The main content area is divided into three sections:

- Ip Camera Connect Settings:** Includes a 'Connect Mode' dropdown menu set to 'External' and an 'Apply' button.
- Ip Camera Settings:** Includes input fields for 'Position' (IpCameraName, 40 Characters), 'User' (admin), 'Password', a dropdown for 'Ip Camera Brand' (set to XM), 'IP' (172.18.3.64), and 'Port' (554). There is an 'Apply' button at the bottom of this section.
- RTSP Information:** Displays two URLs:
 - Main Stream Url : rtsp://172.18.3.64:554/user=admin&password=&channel=1&stream=0.sdp?real_stream
 - Sub Stream Url : rtsp://172.18.3.64:554/user=admin&password=&channel=1&stream=1.sdp?real_stream
 Each URL has a 'Preview' button next to it.

La información de este documento está sujeta a cambios sin previo aviso. Fanvil no ofrece garantías con respecto a este documento, debido al mal uso. Este documento es causado por daños indirectos o incidentales, Fanvil no asume ninguna responsabilidad.

Para obtener más información sobre el producto, visite www.fanvil.com

